



Statistische Berichte

Baugenehmigungen in Bayern im September 2024



F II 1 m 9/2024
Hrsg. im September 2024
Bestellnr. F2101C 202409

Zeichenerklärung

- 0 mehr als nichts, aber weniger als die Hälfte der kleinsten in der Tabelle nachgewiesenen Einheit
- nichts vorhanden oder keine Veränderung
- / keine Angaben, da Zahlen nicht sicher genug
- Zahlenwert unbekannt, geheimzuhalten oder nicht rechenbar
- ... Angabe fällt später an
- X Tabellenfach gesperrt, da Aussage nicht sinnvoll
- () Nachweis unter dem Vorbehalt, dass der Zahlenwert erhebliche Fehler aufweisen kann
- p vorläufiges Ergebnis
- r berichtiges Ergebnis
- s geschätztes Ergebnis
- D Durchschnitt
- ≙ entspricht

Auf- und Abrunden

Im Allgemeinen ist ohne Rücksicht auf die Endsummen auf- bzw. abgerundet worden. Deshalb können sich bei der Summierung von Einzelangaben geringfügige Abweichungen zu den ausgewiesenen Endsummen ergeben. Bei der Aufgliederung der Gesamtheit in Prozent kann die Summe der Einzelwerte wegen Rundens vom Wert 100 % abweichen. Eine Abstimmung auf 100 % erfolgt im Allgemeinen nicht.

Publikationsservice

Das Bayerische Landesamt für Statistik veröffentlicht jährlich über 400 Publikationen. Das aktuelle Veröffentlichungsverzeichnis ist im Internet als Datei verfügbar, kann aber auch als Druckversion kostenlos zugesandt werden.

Kostenlos

ist der Download der meisten Veröffentlichungen, z. B. von Statistischen Berichten (PDF- oder Excel-Format).

Kostenpflichtig

sind alle Printversionen (auch von Statistischen Berichten), Datenträger und ausgewählte Dateien (z. B. von Verzeichnissen, von Beiträgen, vom Jahrbuch).

Publikationsservice

 Alle Veröffentlichungen sind im Internet verfügbar unter www.statistik.bayern.de/produkte

Impressum

Statistische Berichte

bieten in tabellarischer Form neuestes Zahlenmaterial der jeweiligen Erhebung. Dieses wird, soweit erforderlich, methodisch erläutert und kurz kommentiert.

Herausgeber, Druck und Vertrieb

Bayerisches Landesamt für Statistik
Nürnberger Straße 95
90762 Fürth

Papier

Gedruckt auf umweltfreundlichem Papier, chlorfrei gebleicht.

Vertrieb

E-Mail vertrieb@statistik.bayern.de
Telefon 0911 98208-6311
Telefax 0911 98208-96638

Auskunftsdienst

E-Mail info@statistik.bayern.de
Telefon 0911 98208-6563
Telefax 0911 98208-96563

© Bayerisches Landesamt für Statistik, Fürth 2024
Vervielfältigung und Verbreitung, auch auszugsweise, mit Quellenangabe gestattet.

Hinweis: Diese Druckschrift wird im Rahmen der Öffentlichkeitsarbeit der Bayerischen Staatsregierung herausgegeben. Sie darf weder von Parteien noch von Wahlwerbern oder Wahlhelfern im Zeitraum von fünf Monaten vor einer Wahl zum Zwecke der Wahlwerbung verwendet werden. Dies gilt für Landtags-, Bundestags-, Kommunal- und Europawahlen. Missbräuchlich ist während dieser Zeit insbesondere die Verteilung auf Wahlveranstaltungen, an Informationsständen der Parteien sowie das Einlegen, Aufdrucken und Aufkleben parteipolitischer Informationen oder Werbemittel. Untersagt ist gleichfalls die Weitergabe an Dritte zum Zwecke der Wahlwerbung. Auch ohne zeitlichen Bezug zu einer bevorstehenden Wahl darf die Druckschrift nicht in einer Weise verwendet werden, die als Parteinahme der Staatsregierung zugunsten einzelner politischer Gruppen verstanden werden könnte. Den Parteien ist es gestattet, die Druckschrift zur Unterrichtung ihrer eigenen Mitglieder zu verwenden.

Inhaltsverzeichnis

Vorbemerkungen	5
Abbildungen und Tabellen	
Abb. 1 Genehmigte Wohnungen in Bayern seit Januar 2017	8
Abb. 2 Genehmigte Wohnungen in den Regierungsbezirken in Bayern von Januar bis September 2024.....	8
Abb. 3 Genehmigte neue Nichtwohngebäude in Bayern von Januar bis September 2024.....	8
Abb. 4 Genehmigte Wohnungen in den kreisfreien Städten und Landkreisen in Bayern von Januar bis September 2024	9
Abb. 5 Genehmigte Wohnungen in neuen Wohngebäuden je 10 000 Einwohner in Bayern von Januar bis September 2024	9
Abb. 6 Veranschlagte Baukosten je m ² Wohn- bzw. Nutzfläche im Neubau in Bayern von Januar bis September 2019 und 2024.....	9
1. Baugenehmigungen in Bayern seit 1980	10
2. Baugenehmigungen in Bayern seit 2020 nach Monaten	11
3. Baugenehmigungen für Wohn- und Nichtwohngebäude in Bayern im September 2024 nach Gebäudearten und Bauherren	12
4. Baugenehmigungen für Wohn- und Nichtwohngebäude in Bayern im September 2024 nach Kreisen	14
4a. Baugenehmigungen für Wohn- und Nichtwohngebäude in Bayern von Januar bis September 2024 nach Kreisen	22
5. Baugenehmigungen für neue Wohn- und Nichtwohngebäude im Fertigteilbau in Bayern im September 2024 nach Gebäudearten und Bauherren	26
6. Baugenehmigungen für neue Wohngebäude in Bayern im September 2024 nach Regierungsbezirken, Gebäudearten und privaten Haushalten als Bauherren	27
7. Baugenehmigungen für neue Wohngebäude im Freistellungs- bzw. Zustimmungsverfahren in Bayern im September 2024 nach Regierungsbezirken, Gebäudearten und privaten Haushalten als Bauherren	28
8. Baugenehmigungen für neue Wohn- und Nichtwohngebäude in Bayern im September 2024 nach Gebäudearten, Regierungsbezirken und der vorwiegenden Art der Beheizung	29
9. Baugenehmigungen für neue Wohn- und Nichtwohngebäude in Bayern im September 2024 nach Gebäudearten, Regierungsbezirken und der verwendeten primären Energie für Heizung	30
10. Baugenehmigungen für neue Wohn- und Nichtwohngebäude in Bayern im September 2024 nach Gebäudearten, Regierungsbezirken und der verwendeten sekundären Energie für Heizung	32
11. Baugenehmigungen für neue Wohn- und Nichtwohngebäude in Bayern im September 2024 nach Gebäudearten und dem überwiegend verwendeten Baustoff	34

Vorbemerkungen

Die Statistiken der Bautätigkeit im Hochbau sind angeordnet durch das Gesetz über die Statistik der Bautätigkeit im Hochbau und die Fortschreibung des Wohnungsbestandes (Hochbaustatistikgesetz - HBauStatG) vom 5. September 1998 (BGBl. I S. 869), in Verbindung mit dem Gesetz über die Statistik für Bundeszwecke (Bundesstatistikgesetz - BStatG) in der Fassung der Bekanntmachung vom 20. Oktober 2016 (BGBl. I S. 2394). Die Hochbaustatistik erstreckt sich auf genehmigungs- oder zustimmungsbedürftige, sowie kenntnisgabe-, anzeigepflichtige oder einem Genehmigungsverfahren (gemäß Artikel 58 der Bayerischen Bauordnung) unterliegende Baumaßnahmen, bei denen Wohnraum oder sonstiger Nutzraum geschaffen oder verändert wird. Bei Nichtwohngebäuden - mit Ausnahme von Gebäuden mit Wohnraum - sind Bagatellbauten bis zu einem Volumen von 350 m³ Rauminhalt oder 18.000 Euro veranschlagten Kosten des Bauwerks nicht meldepflichtig.

Methodische Hinweise

Die monatliche Baugenehmigungsstatistik basiert auf den von den Bauaufsichtsbehörden abgegebenen Meldungen, die nicht immer zeitgerecht übermittelt werden. Die Ergebnisse berücksichtigen daher nur diejenigen Bauvorhaben, zu denen im Berichtszeitraum die Baugenehmigung gemeldet wurde. Hieraus können sich Unterschiede zwischen den Ergebnissen der Baugenehmigungsstatistik und dem tatsächlichen Baugenehmigungsgeschehen in den einzelnen Monaten ergeben. Bei der Interpretation der Ergebnisse des vorliegenden Monatsberichts sollte deshalb ihr vorläufiger Charakter berücksichtigt werden.

Abweichungen zwischen Summen und addierten Einzelwerten ergeben sich aus dem Runden von Einzelwerten. Abweichungen zwischen aufsummierten Monatswerten und dem Jahresergebnis erklären sich zudem aus nachträglichen Änderungen zum Bebauungsplan (sog. Tekturen), die zur Jahresaufbereitung eingearbeitet werden. Diese Korrekturen können somit nur in der Jahressumme und nicht in den einzelnen Monaten bzw. Vierteljahren ausgewiesen werden.

Baumaßnahmen an bestehenden Gebäuden können zur Verringerung der Anzahl der Wohnungen, Wohnräume bzw. der Wohn- oder Nutzfläche führen. Dadurch können in den Tabellen auch negative Werte stehen.

Ausgewählte Begriffe

Erhebungseinheit ist das Gebäude bzw. die Baumaßnahme an einem bestehenden Gebäude. Unter der **Errichtung neuer Gebäude** werden Neu- und Wiederaufbauten verstanden. Als Wiederaufbau gilt der Aufbau zerstörter oder abgerissener Gebäude ab Oberkante des noch vorhandenen Kellergeschosses. **Baumaßnahmen an bestehenden Gebäuden** sind bauliche Veränderungen an bereits existierenden Gebäuden durch Umbau-, Ausbau-, Erweiterungs- oder Wiederherstellungsmaßnahmen.

Als **Gebäude** gelten gemäß der Systematik der Bauwerke selbstständig benutzbare, überdachte Bauwerke, die auf Dauer errichtet sind, von Menschen betreten werden können und geeignet oder bestimmt sind, dem Schutz von Menschen, Tieren oder Sachen zu dienen. Dabei kommt es nicht auf die Umschließung durch Wände an; die Überdachung allein ist ausreichend. Gebäude im Sinne der Systematik sind auch selbstständig benutzbare unterirdische Bauwerke, wie z. B. unterirdische Krankenhäuser, Ladenzentren und Tiefgaragen.

Keine Gebäude und damit auch keine Erhebungseinheiten in der Bautätigkeitsstatistik sind behelfsmäßige Nichtwohnbauten und freistehende selbstständige Konstruktionen. Unterkünfte wie z. B. Baracken, Gartenlauben, Behelfsheime u. dgl. werden, wenn sie nur für begrenzte Dauer errichtet und/oder von geringem Wohnwert sind, ebenfalls nicht erfasst; Gleiches gilt für Wohncontainer. Dagegen werden Ferien-, Sommer- und Wochenendhäuser, sofern sie als Gebäude gelten und eine Mindestgröße von 50 m² aufweisen, teilweise in die Erhebung einbezogen. Dabei zählen Ferienhäuser, die überwiegend der privaten Nutzung durch den/die Eigentümer/-in dienen, als Wohngebäude. Ferienhäuser, die einem ständig wechselnden Kreis von Gästen gegen Entgelt vorübergehend zur Unterkunft zur Verfügung gestellt werden, sind als Nichtwohngebäude zu erfassen.

Ein Bauwerk gilt im Hochbau als **Fertigteilbau**, wenn überwiegend Module wie auch ganze Räume (beispielsweise Bäder) und/oder geschosshohe oder raumbreite, tragende Fertigteile, z. B. großformatige Wandtafeln, für Fassaden, Außen- oder Innenwände verwendet werden. Bei der Modulbauweise werden ganze Räume inklusive Bodenbelag, Fußbodenheizung, Elektroverkabelung sowie fertiger Fassade industriell vorgefertigt. Vor Ort werden sie beispielsweise zu mehrgeschossigen Gebäuden gestapelt oder nur einzelne Räume wie Badzellen als Module eingebaut. Module können nach dem Baukastenprinzip zusammengesetzt werden. Hierbei ist notwendig, dass der überwiegende Teil der tragenden Konstruktion (gemessen am Rauminhalt) aus Fertigteilen besteht. Für die Beurteilung „überwiegend“ sind die meist konventionell errichteten Fundamente oder Kellergeschosse mit zu berücksichtigen. Als **konventionelle Bauten** gelten Bauvorhaben, die nicht aus Fertigteilen im obigen Sinne zusammengesetzt sind.

Wohngebäude sind Gebäude, die mindestens zur Hälfte (gemessen am Anteil der Wohnfläche an der Nutzungsfläche gemäß DIN 277) Wohnzwecken dienen. Zu den Wohngebäuden zählen auch Ferien-, Sommer- und Wochenendhäuser mit einer Mindestgröße von 50 m² Wohnfläche, soweit sie durch den/die Eigentümer/-in überwiegend selbst genutzt werden. Ferienhäuser, die einem ständig wechselnden Kreis von Gästen gegen Entgelt vorübergehend zur Unterkunft zur Verfügung gestellt werden, sind als Nichtwohngebäude zu erfassen.

Wohngebäude mit Eigentumswohnungen sind Wohngebäude, die Wohneinheiten enthalten, an denen durch Eintragung im Wohnungsgrundbuch Sondereigentum nach den Vorschriften des Wohnungseigentumsgesetzes begründet ist oder werden soll. Entsprechend den Vorschriften des Wohnungseigentumsgesetzes besteht ein Wohngebäude entweder ausschließlich aus Eigentumswohnungen oder es befindet sich überhaupt keine Eigentumswohnung darin. Maßgebend ist die Absicht des Bauherren zum Zeitpunkt der Baugenehmigung. Ein „Wohngebäude mit Eigentumswohnungen“ liegt auch dann vor, wenn der Bauherr beabsichtigt, einen Teil oder alle der im Grundbuch als Eigentumswohnungen nachzuweisenden Wohnungen zu vermieten.

Wohnheime sind Wohngebäude, die primär den Wohnbedürfnissen bestimmter Bevölkerungskreise (z. B. Studenten, Senioren) dienen und Gemeinschaftsräume besitzen. Die Bewohnerinnen/Bewohner von Wohnheimen führen einen eigenen Haushalt. Die Zuordnung eines Gebäudes zu den Wohnheimen oder zu den Anstaltsgebäuden (Nichtwohngebäuden) hängt von der primären Zweckbestimmung des Gebäudes ab. So zählen zu den Wohnheimen (Wohngebäuden) z. B. Studentenheime, Heime für Pflegepersonal, Alten- und Altenwohnheime, Schülerwohnheime und Behindertenheime, bei denen das Wohnen im Vordergrund steht. Dagegen gelten u. a. Altenpflege- und Krankenhäuser, Säuglings-, Erziehungs- und Müttergenesungsheime, Heime von Unterrichtsanstalten sowie Heime für die Eingliederung und Pflege Behinderter als Nichtwohngebäude.

Nichtwohngebäude sind Gebäude, die überwiegend (mindestens zu mehr als der Hälfte der Nutzungsfläche) Nichtwohnzwecken dienen. Zu den Nichtwohngebäuden zählen Anstaltsgebäude, Büro- und Verwaltungsgebäude, landwirtschaftliche Betriebsgebäude, nichtlandwirtschaftliche Betriebsgebäude (wie Fabrikgebäude, Handelsgebäude, Hotels, Ferienhäuser, die einem ständig wechselnden Kreis von Gästen gegen Entgelt zur Unterkunft zur Verfügung gestellt werden) und sonstige Nichtwohngebäude (wie Schulgebäude, Kindertagesstätten, Sporthallen). Bei gemischter Nutzung (z. B. Arztpraxis und Wohnungen) ist nur die Zweckbestimmung anzugeben, die gemessen an der zurechenbaren Nutzungsfläche überwiegt (Schwerpunkt).

Haustyp des Wohngebäudes: Ein **Einzelhaus** ist ein einzelnes, freistehendes Wohngebäude. Es kann auch aus mehreren Gebäudeteilen bestehen. Ein Einzelhaus kann ein Ein-, Zwei- oder Mehrfamilienhaus sein. Ein **Doppelhaus** besteht aus zwei Wand an Wand gebauten Wohngebäuden, die durch massive und vom Keller bis zum Dach reichende Wände (Brandmauern) getrennt sind. Diese Gebäude können Ein-, Zwei- oder Mehrfamilienhäuser sein. Ein **gereihtes Haus** ist ein Wohngebäude, das mit mindestens zwei anderen Gebäuden aneinander gebaut ist, unabhängig davon, ob es sich dabei um Ein- oder Mehrfamilienhäuser handelt. Die Gebäude müssen nicht baugleich sein, sie können auch seitlich oder in der Höhe versetzt sein. Reiheneckhäuser zählen auch hierzu. Wohngebäude, die sich nicht in die vorgegebene Typisierung einordnen lassen, sind der Gruppe „**Sonstiger Haustyp**“ zuzurechnen (z. B. terrassenförmige Wohnhügel).

Überwiegend verwendeter Baustoff ist derjenige, der bei der Erstellung der tragenden Konstruktion des Gebäudes überwiegend Verwendung findet.

Bei der Angabe zur **verwendeten Energie** für die Heizung wird unterschieden in **primäre** und **sekundäre** Energie. Als **primäre Energie** gilt die bezogen auf den Energieanteil überwiegende Energiequelle, als **sekundäre Energie** die weitere, nachrangig eingesetzte Energiequelle. Bei mehr als zwei Energiequellen werden nur die beiden überwiegend genutzten Quellen entsprechend ihres Anteils (primär/sekundär) angegeben. Die Angabe zur sekundären Heizenergie ist nur erforderlich, wenn mindestens eine weitere Energie für die Beheizung eingesetzt wird. Für Gebäude, die aufgrund ihrer guten Wärmedämmung nicht über ein klassisches Heizsystem, sondern nur über Lüftungsanlagen verfügen (z. B. Passivhäuser oder Plus-Energie-Häuser), ist bei der primär verwendeten Heizenergie „**keine**“ angegeben.

Bei Beheizung durch eine **Wärmepumpe** ist die Art der hierzu überwiegend genutzten Wärmequelle anzugeben. Unterschieden werden die Wärmequellen **Erde (Geothermie)**, **Luft (Aerothermie)** und **Wasser (Hydrothermie)**, wobei die Thermiearten Aerothermie und Hydrothermie im Erhebungsbogen für Baugenehmigungen unter dem Oberbegriff **Umweltthermie** zusammengefasst werden. Wenn die Wärmepumpe überwiegend andere Wärmequellen nutzt (wie z. B. Abwärme oder Solarwärme), ist **Sonstige Energie** anzugeben. Sofern Tiefengeothermie über ein Fernwärmenetz genutzt wird, ist Fernwärme anzugeben. **Solarthermie** ist die durch Nutzung der Solarstrahlung technisch nutzbar gemachte Wärme für Warmwasser und ggf. auch Heizung. **Holz** umfasst auch z. B. Holzpellets. **Biogas/Biomethan** ist das Umwandlungsprodukt aus fester oder flüssiger Biomasse. **Gas** umfasst auch Erdgas mit Beimischungen von Biogas in Erdgasqualität (**Biomethan**). Ist die ausschließliche Nutzung von Biomethan oder anderem Biogas vorgesehen, ist die Position **Biogas/Biomethan** auszuwählen. Andere Formen der Wärmergewinnung aus Biomasse sind unter die Position **Sonstige Biomasse** zu subsumieren. Der Kategorie **Sonstige Energie** sind alle verbleibenden Energiearten zuzuordnen (wie z. B. auch Koks/Kohle und Briketts).

Der **Rauminhalt** von Bauwerken ist das von den äußeren Begrenzungsflächen eines Gebäudes eingeschlossene Volumen (Bruttorauminhalt), d. h. das Produkt aus der überbauten Fläche und der anzusetzenden Höhe, inklusive des Rauminhalts der Konstruktion (DIN 277 Teil 1, in der jeweils gültigen Fassung).

Vollgeschosse sind Geschosse im Sinne der in den Landesbauordnungen festgelegten Definitionen (siehe § 20 Absatz 1 BauNVO). Kellergeschosse und Dachgeschosse gelten i. d. R. nicht als Vollgeschosse.

Als **Nutzfläche** im Sinne der Bautätigkeitsstatistik gilt die Fläche, die sich ergibt, wenn von der Nutzungsfläche nach DIN 277 die Wohnfläche abgezogen wird. Die Nutzungsfläche ist derjenige Teil der Netto-Grundfläche, der der Nutzung des Bauwerkes aufgrund seiner Zweckbestimmung dient. **Nicht** zur Nutzungsfläche gehören die technische Funktionsfläche (Fläche der Räume für betriebstechnische Anlagen) sowie die Verkehrsfläche (Flächen zur Verkehrserschließung und -sicherung, wie z. B. Flure, Hallen, Treppen, Aufzugschächte usw.).

Die **Wohnfläche** (zu berechnen nach der Wohnflächenverordnung (WoFIV) vom 25. November 2003, in der jeweils aktuellen Fassung) umfasst die Grundflächen der Räume, die ausschließlich zu dieser Wohnung gehören, also die Flächen von Wohn- und Schlafräumen, Küchen und Nebenräumen (z. B. Dielen, Abstellräume und Bäder) innerhalb der Wohnung. Die Wohnfläche eines Wohnheims umfasst die Grundflächen der Räume, die zur alleinigen und gemeinschaftlichen Nutzung durch die Bewohnerinnen/Bewohner bestimmt sind. Zur Wohnfläche gehören auch die Grundflächen von Wintergärten, Schwimmbädern und ähnlichen nach allen Seiten geschlossenen Räumen sowie von Balkonen, Loggien, Dachgärten und Terrassen, wenn sie ausschließlich zu der Wohnung oder dem Wohnheim gehören. **Nicht** zur Wohnfläche (und somit zur **Nutzfläche**) zählen die Grundflächen von Zubehörräumen (z. B. Kellerräumen, Abstellräumen außerhalb der Wohnung, Waschküchen, Bodenräumen, Trockenräumen, Heizungsräumen und Garagen).

Unter einer **Wohnung** sind nach außen abgeschlossene, zu Wohnzwecken bestimmte, in der Regel zusammenliegende Räume zu verstehen, die die Führung eines eigenen Haushalts ermöglichen. Wohnungen haben einen eigenen Eingang unmittelbar vom Freien, von einem Treppenhaus oder einem Vorraum. Zur Wohnung können aber auch außerhalb des eigentlichen Wohnungsabschlusses liegende, zu Wohnzwecken ausgebaute Keller- oder Bodenräume (z. B. Mansarden) gehören.

Die **Zahl der Räume** umfasst alle Wohn-, Ess- und Schlafzimmer und andere separate Räume (z. B. bewohnbare Keller- und Bodenräume) von mindestens 6 m² Größe sowie abgeschlossene Küchen unabhängig von deren Größe. Bad, Toilette, Flur und Wirtschaftsräume werden grundsätzlich nicht mitgezählt. Ein Wohnzimmer mit einer Essecke, Schlaf- oder Kochnische ist als ein Raum zu zählen. Dementsprechend bestehen Wohnungen, in denen es keine bauliche Trennung der einzelnen Wohnbereiche gibt (z. B. "Loftwohnungen") aus nur **einem** Raum.

Veranschlagte Kosten des Bauwerkes sind die Kosten des Bauwerkes gemäß DIN 276 (in der jeweils gültigen Fassung) als Summe der Kostengruppen 300 und 400. Baukosten im Sinne der Bautätigkeitsstatistik sind somit die Kosten der Baukonstruktionen (einschließlich Erdarbeiten und baukonstruktive Einbauten) sowie die Kosten der technischen Anlagen. Kosten für nicht fest verbundene Einbauten, die nicht Bestandteil des Bauwerks sind, wie Großrechenanlagen oder industrielle Produktionsanlagen, sind nicht einzubeziehen. Die Umsatzsteuer ist in den veranschlagten Kosten enthalten.

Abb. 1
Genehmigte Wohnungen in Bayern seit Januar 2017

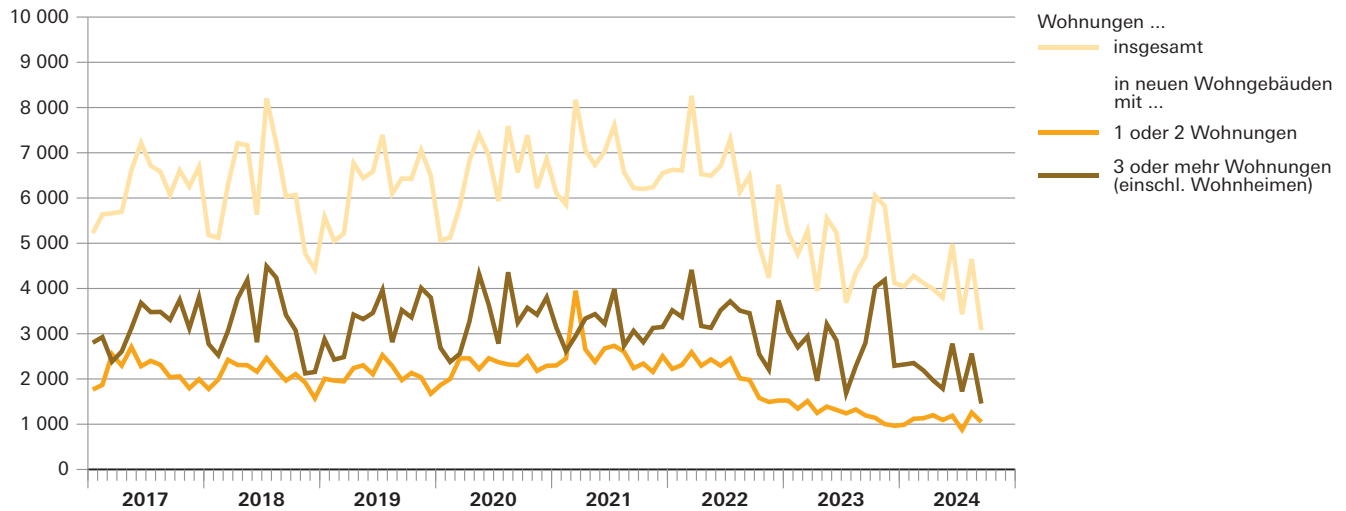


Abb. 2
Genehmigte Wohnungen in den Regierungsbezirken in Bayern von Januar bis September 2024
 Veränderung gegenüber dem Vergleichszeitraum des Vorjahres in Prozent

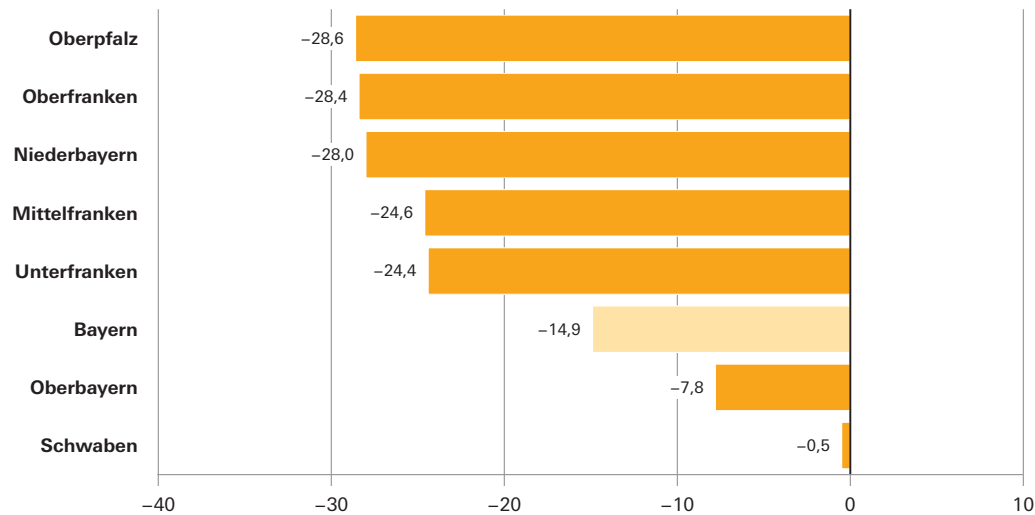


Abb. 3
Genehmigte neue Nichtwohngebäude in Bayern von Januar bis September 2024
 Veränderung gegenüber dem Vergleichszeitraum des Vorjahres in Prozent

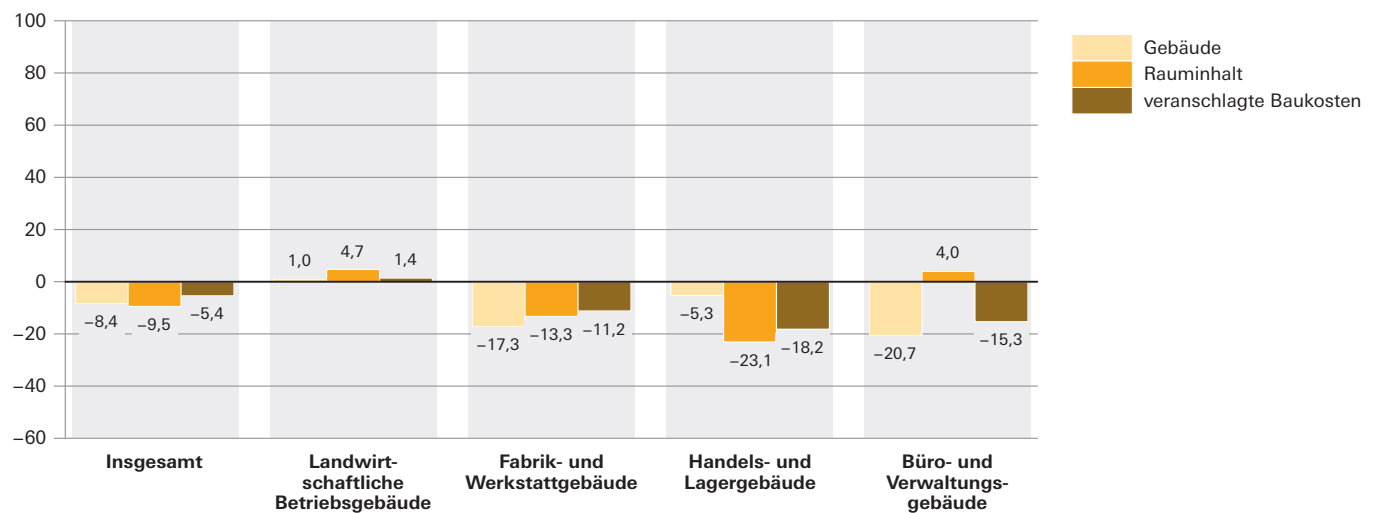


Abb. 4

Genehmigte Wohnungen in den kreisfreien Städten und Landkreisen in Bayern von Januar bis September 2024

Veränderung gegenüber dem Vergleichszeitraum des Vorjahres in Prozent

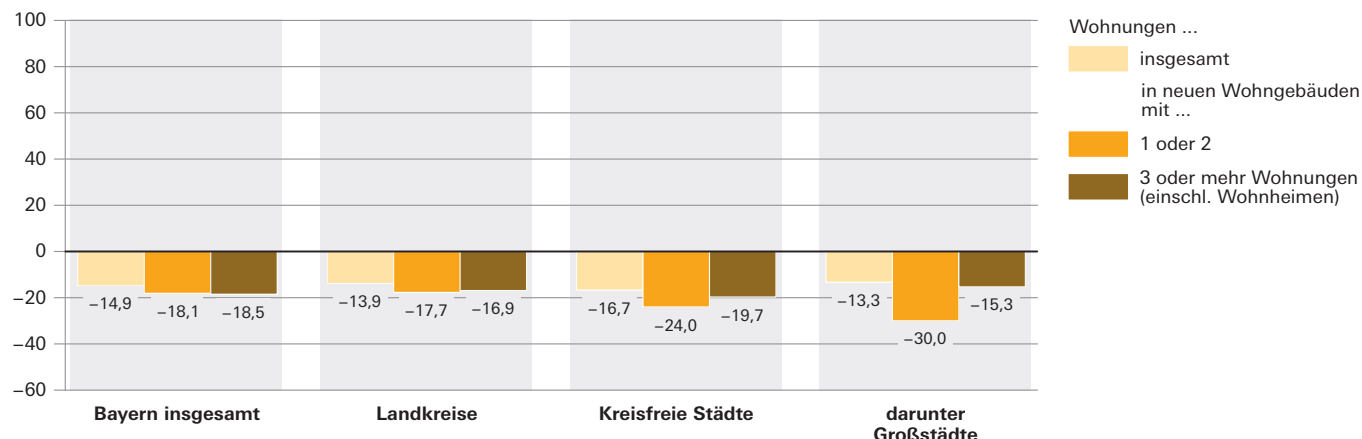


Abb. 5

Genehmigte Wohnungen in neuen Wohngebäuden je 10 000 Einwohner in Bayern von Januar bis September 2024

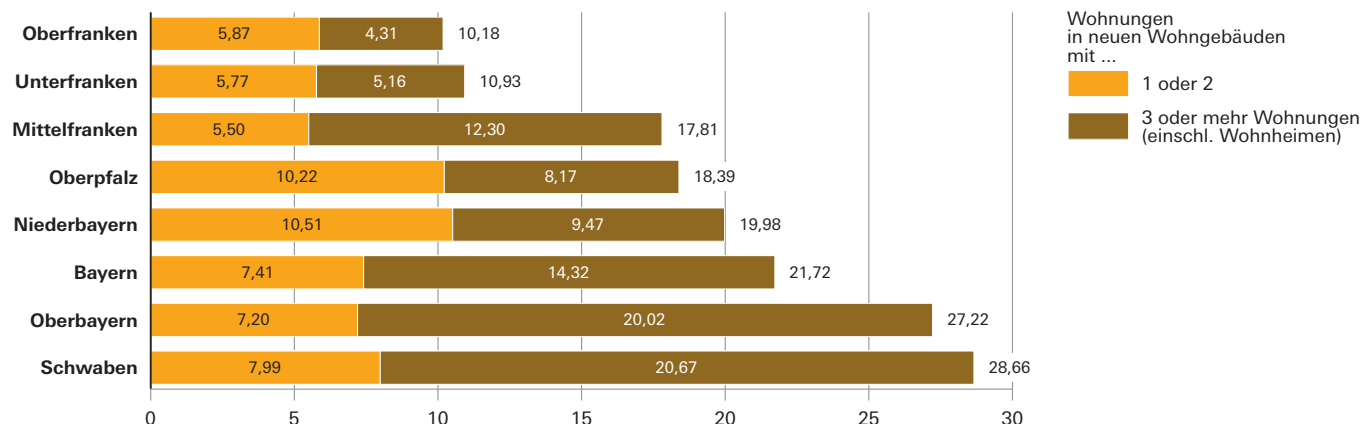
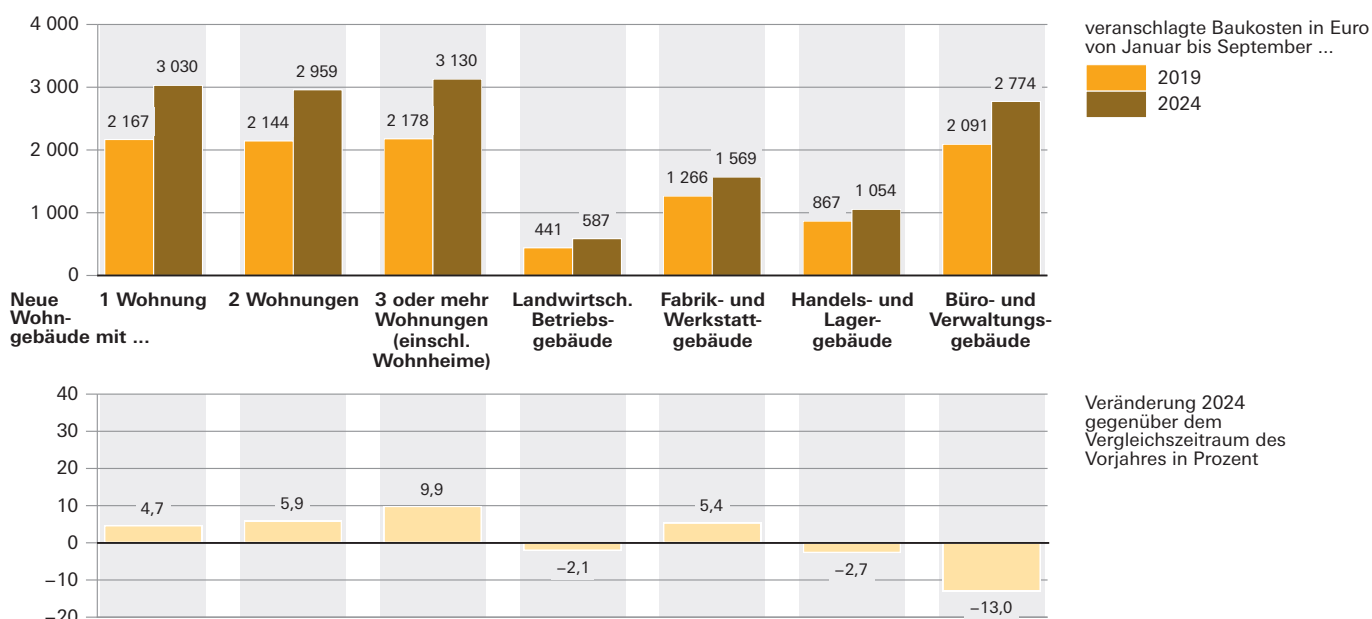


Abb. 6

Veranschlagte Baukosten je m² Wohn- bzw. Nutzfläche im Neubau in Bayern von Januar bis September 2019 und 2024



1. Baugenehmigungen in Bayern seit 1980

Berichtszeitraum ¹⁾²⁾	Errichtung neuer Gebäude								Wohnungen insgesamt ³⁾
	Wohnbau				Nichtwohnbau				
	Gebäude	Rauminhalt	Wohnungen	Veranschlagte Kosten der Bauwerke ⁴⁾	Gebäude	Rauminhalt	Nutzfläche	Veranschlagte Kosten der Bauwerke ⁴⁾	
	Anzahl	1 000 m ³	Anzahl	1 000 €	Anzahl	1 000 m ³	100 m ²	1 000 €	
1980	42 566	50 413	73 417	6 827 827	11 360	42 724	72 524	3 799 500	78 718
1981	37 272	46 050	70 107	6 772 884	10 417	35 868	60 322	3 441 718	75 876
1982	31 503	40 525	64 146	6 405 406	10 028	36 050	61 071	3 855 039	70 241
1983	37 764	48 904	81 866	8 100 298	12 113	40 092	68 836	4 079 289	88 555
1984	31 008	39 885	68 817	6 792 378	9 556	34 241	55 451	3 381 131	74 460
1985	27 221	33 478	55 421	5 783 277	9 902	35 130	57 959	3 708 322	61 026
1986	27 710	31 981	49 556	5 553 623	9 981	39 286	64 529	4 276 282	54 466
1987	27 342	31 461	46 778	5 520 504	10 368	39 422	63 623	4 058 230	51 004
1988	29 932	34 521	51 349	6 154 538	11 163	41 147	67 438	4 637 392	56 256
1989	31 595	38 472	59 472	6 986 363	11 383	43 889	72 318	4 894 633	65 475
1990	35 952	46 716	76 581	8 763 791	12 004	45 546	74 233	5 376 050	86 316
1991	34 552	46 538	77 999	9 177 417	12 176	52 237	83 570	6 439 827	87 792
1992	39 058	55 413	95 884	11 693 365	11 953	47 214	78 490	6 510 591	107 204
1993	43 469	62 914	110 080	14 051 106	12 003	44 873	72 831	6 528 672	122 865
1994	44 728	65 642	115 754	15 328 241	11 517	46 375	76 397	7 026 881	127 598
1995	35 042	48 876	81 871	11 637 840	11 142	48 228	75 253	7 255 566	92 272
1996	35 931	45 740	69 308	10 962 664	10 663	41 931	65 730	5 585 679	78 654
1997	35 772	43 890	64 297	10 272 471	11 169	42 014	66 835	5 378 766	73 567
1998	40 148	47 558	68 745	10 980 529	12 192	49 462	78 080	5 919 860	78 359
1999	39 168	45 674	65 840	10 572 695	10 477	51 434	80 688	6 270 203	74 777
2000	33 124	38 461	55 372	8 983 497	10 187	46 184	75 709	5 753 671	63 163
2001	29 609	34 578	49 588	8 109 415	9 072	50 103	80 871	6 643 446	56 161
2002	30 040	33 948	47 256	8 079 298	8 308	44 977	69 385	6 152 051	53 225
2003	36 130	40 918	54 673	9 627 081	7 898	40 503	62 357	4 632 453	62 645
2004	31 255	35 901	50 189	8 518 789	7 803	36 761	56 717	4 293 700	57 721
2005	25 510	29 839	43 254	7 160 738	7 375	35 516	54 602	4 168 851	49 712
2006	27 896	32 427	46 188	7 820 357	8 561	42 457	66 278	4 915 995	53 057
2007	18 537	21 752	31 771	5 345 086	8 019	48 907	72 068	5 376 179	36 859
2008	17 203	21 138	30 728	5 353 426	8 564	50 763	74 163	5 395 346	35 053
2009	18 136	22 133	31 621	5 701 553	8 596	46 509	69 543	6 257 727	35 639
2010	20 980	25 299	37 962	6 811 771	9 733	49 407	70 914	5 519 497	42 416
2011	24 159	30 278	45 847	8 610 161	9 776	53 520	79 021	7 185 108	52 010
2012	22 814	29 550	47 041	8 581 795	8 708	50 282	72 706	6 824 902	52 930
2013	23 764	31 223	49 513	9 274 109	8 505	51 204	74 355	6 707 580	55 972
2014	23 943	31 755	51 315	9 807 293	7 978	48 468	69 125	6 591 050	58 783
2015	25 393	33 262	52 945	10 784 557	7 778	48 293	70 870	7 365 768	62 157
2016	26 855	37 407	64 966	12 682 461	8 038	49 440	73 190	8 113 990	74 598
2017	27 246	37 905	64 524	13 468 652	7 929	53 317	78 931	9 146 281	74 990
2018	26 794	37 671	63 616	14 011 382	7 958	57 535	82 355	10 423 184	73 140
2019	26 706	38 629	64 710	14 840 142	7 217	48 100	71 704	9 341 129	75 540
2020	28 134	39 121	67 494	15 693 249	7 738	55 730	79 419	11 195 894	77 778
2021	30 459	42 378	68 559	17 893 030	8 387	55 761	78 535	10 761 506	80 344
2022	25 572	38 405	65 312	17 431 993	7 173	50 434	68 147	11 099 135	76 633
2023	16 404	26 763	49 198	13 587 077	6 501	45 710	61 855	11 397 431	58 732
2020 1. Vj.	6 395	8 637	13 944	3 369 564	1 570	11 105	15 840	2 277 607	16 011
2020 2. Vj.	7 396	10 364	18 363	4 099 491	1 991	15 160	20 795	2 772 617	21 167
2020 3. Vj.	7 151	9 987	17 387	3 993 351	2 143	12 871	19 135	2 714 198	20 088
2020 4. Vj.	7 192	10 139	17 772	4 231 292	2 034	16 590	23 631	3 430 678	20 477
2021 1. Vj.	8 394	11 105	17 406	4 640 132	1 881	12 378	18 330	2 480 210	20 134
2021 2. Vj.	7 577	10 724	17 698	4 492 125	2 230	14 046	20 452	2 647 783	20 817
2021 3. Vj.	7 539	10 606	17 366	4 435 019	2 352	16 367	22 352	3 110 351	20 405
2021 4. Vj.	6 949	9 943	16 089	4 325 754	1 924	12 970	17 401	2 523 162	18 988
2022 1. Vj.	7 095	10 645	18 424	4 658 590	1 799	11 930	16 399	2 458 125	21 493
2022 2. Vj.	6 976	10 154	16 841	4 546 175	1 828	14 997	18 775	3 239 377	19 728
2022 3. Vj.	6 613	9 974	16 960	4 665 937	2 027	13 840	19 894	3 400 716	19 930
2022 4. Vj.	4 888	7 632	13 087	3 561 291	1 519	9 667	13 079	2 000 917	15 482
2023 1. Vj.	4 704	7 253	13 080	3 632 812	1 557	12 259	15 897	2 851 864	15 277
2023 2. Vj.	4 236	6 792	11 978	3 386 678	1 670	10 078	14 013	2 312 627	14 737
2023 3. Vj.	3 930	6 039	10 526	3 082 120	1 741	12 172	16 608	3 174 992	12 726
2023 4. Vj.	3 534	6 679	13 614	3 485 467	1 533	11 201	15 337	3 057 948	15 992
2024 1. Vj.	3 399	5 544	10 101	2 955 724	1 436	10 237	14 514	2 593 803	12 448
2024 2. Vj.	3 643	5 712	10 018	3 029 875	1 656	11 047	15 406	2 795 156	12 772
2024 3. Vj.	3 311	4 997	8 926	2 725 865	1 458	9 954	13 398	2 503 075	11 159
2024 4. Vj.									

1) Ab Berichtsjahr 2012 werden die "Sonstigen Wohneinheiten" als Wohnungen erfasst. - 2) Die Differenz zwischen der Summierung der Monatszahlen zu den Quartalszahlen bzw. zum Jahresergebnis entsteht durch die Einbeziehung der Tekturen, die nachträgliche Bauänderungen berücksichtigen. - 3) In Wohn- und Nichtwohngebäuden einschl. Baumaßnahmen an bestehenden Gebäuden. - 4) Im Vergleich zu früheren Veröffentlichungen feststellbare Abweichungen im Ergebnissachweis resultieren aus einer nachträglichen maschinellen Umsetzung der gemeldeten DM-Beträge in Euro-Werte in den Einzeldatensätzen.

2. Baugenehmigungen in Bayern seit 2020 nach Monaten

Berichtszeitraum ¹⁾	Errichtung neuer Gebäude								Wohnungen ins- gesamt ²⁾
	Wohnbau				Nichtwohnbau				
	Gebäude	Rauminhalt	Wohnungen	Veranschlagte Kosten der Bauwerke	Gebäude	Rauminhalt	Nutzfläche	Veranschlagte Kosten der Bauwerke	
	Anzahl	1 000 m ³	Anzahl	1 000 €	Anzahl	1 000 m ³	100 m ²	1 000 €	
2020 Januar	1 909	2 633	4 554	1 049 000	486	2 995	4 629	750 674	5 065
2020 Februar	2 013	2 697	4 378	1 053 965	467	3 740	5 248	784 240	5 125
2020 März	2 473	3 306	5 012	1 266 599	617	4 370	5 963	742 693	5 821
2020 April	2 506	3 490	5 727	1 363 726	627	6 250	8 544	988 219	6 825
2020 Mai	2 318	3 354	6 538	1 334 924	689	3 477	5 570	887 876	7 402
2020 Juni	2 572	3 520	6 098	1 400 841	675	5 432	6 682	896 522	6 940
2020 Juli	2 390	3 229	5 152	1 278 043	661	3 590	5 511	773 116	5 931
2020 August	2 422	3 513	6 682	1 410 490	761	4 902	6 817	998 143	7 591
2020 September ..	2 339	3 245	5 553	1 304 818	721	4 379	6 808	962 939	6 566
2020 Oktober	2 589	3 603	6 075	1 503 475	820	7 487	10 634	1 482 479	7 387
2020 November ...	2 225	3 121	5 600	1 303 752	606	3 859	5 486	762 091	6 222
2020 Dezember ...	2 378	3 415	6 097	1 424 065	608	5 243	7 511	1 186 108	6 868
2021 Januar	2 291	3 229	5 432	1 383 257	527	3 132	4 360	526 066	6 107
2021 Februar	2 384	3 216	5 068	1 349 952	601	4 795	6 639	1 051 742	5 855
2021 März	3 719	4 660	6 906	1 906 923	753	4 451	7 331	902 402	8 172
2021 April	2 593	3 673	5 991	1 513 278	714	3 865	5 894	924 811	7 059
2021 Mai	2 355	3 428	5 809	1 453 559	790	5 054	7 298	871 552	6 730
2021 Juni	2 629	3 624	5 898	1 525 288	726	5 127	7 260	851 420	7 028
2021 Juli	2 713	3 955	6 721	1 637 105	784	4 207	6 178	812 502	7 610
2021 August	2 577	3 406	5 342	1 423 070	802	6 535	7 919	1 043 268	6 572
2021 September ..	2 249	3 246	5 303	1 374 844	766	5 624	8 255	1 254 581	6 223
2021 Oktober	2 333	3 308	5 153	1 423 333	704	4 565	6 397	962 688	6 200
2021 November ...	2 152	3 101	5 283	1 358 632	605	4 561	5 839	865 488	6 237
2021 Dezember ...	2 464	3 534	5 653	1 543 789	615	3 843	5 165	694 986	6 551
2022 Januar	2 216	3 291	5 741	1 368 999	555	3 557	5 264	870 890	6 624
2022 Februar	2 272	3 419	5 679	1 501 235	574	4 186	5 580	776 727	6 609
2022 März	2 607	3 935	7 004	1 788 356	670	4 188	5 555	810 508	8 260
2022 April	2 244	3 256	5 466	1 435 068	545	5 281	6 407	1 023 910	6 529
2022 Mai	2 430	3 395	5 562	1 537 585	679	4 156	5 515	1 223 995	6 494
2022 Juni	2 302	3 503	5 813	1 573 522	604	5 560	6 853	991 472	6 705
2022 Juli	2 472	3 657	6 165	1 677 256	676	5 515	7 413	1 125 040	7 304
2022 August	2 077	3 164	5 361	1 518 940	572	4 025	6 105	1 106 728	6 133
2022 September ..	2 064	3 154	5 434	1 469 741	779	4 300	6 375	1 168 948	6 493
2022 Oktober	1 643	2 457	4 128	1 133 807	537	2 894	3 899	475 886	4 953
2022 November ...	1 562	2 245	3 700	1 063 840	475	3 218	4 343	699 221	4 235
2022 Dezember ...	1 683	2 930	5 259	1 363 644	507	3 554	4 837	825 810	6 294
2023 Januar	1 626	2 497	4 583	1 246 103	498	3 672	5 469	1 003 197	5 240
2023 Februar	1 432	2 270	4 046	1 140 469	480	4 922	5 129	1 050 001	4 758
2023 März	1 646	2 485	4 451	1 246 240	579	3 665	5 299	798 666	5 279
2023 April	1 283	1 855	3 209	907 142	451	2 530	3 683	541 792	3 947
2023 Mai	1 519	2 585	4 602	1 277 499	621	4 276	5 779	1 019 609	5 554
2023 Juni	1 434	2 351	4 167	1 202 037	598	3 273	4 552	751 226	5 236
2023 Juli	1 268	1 747	2 926	871 197	574	4 398	5 374	876 276	3 683
2023 August	1 385	2 119	3 607	1 103 954	633	3 974	5 971	1 190 607	4 336
2023 September ..	1 277	2 173	3 993	1 106 969	534	3 800	5 264	1 108 109	4 707
2023 Oktober	1 254	2 410	5 165	1 230 263	558	3 758	5 112	997 269	6 051
2023 November ...	1 218	2 440	5 191	1 303 417	543	3 748	5 251	923 508	5 823
2023 Dezember ...	1 062	1 829	3 258	951 787	432	3 695	4 974	1 137 171	4 118
2024 Januar	1 020	1 742	3 307	963 718	450	2 444	3 779	709 848	4 048
2024 Februar	1 171	1 941	3 473	1 038 956	464	4 547	5 832	948 541	4 280
2024 März	1 208	1 862	3 321	953 050	522	3 245	4 904	935 414	4 120
2024 April	1 232	1 854	3 170	934 277	561	4 078	5 131	963 164	3 991
2024 Mai	1 129	1 712	2 879	905 365	526	3 198	4 354	743 417	3 798
2024 Juni	1 282	2 146	3 969	1 190 233	569	3 772	5 921	1 088 575	4 983
2024 Juli	911	1 488	2 602	808 686	408	2 599	3 477	550 676	3 430
2024 August	1 310	2 061	3 819	1 116 920	583	3 668	5 183	1 210 174	4 649
2024 September ..	1 090	1 448	2 505	800 259	467	3 687	4 738	742 225	3 080
2024 Oktober									
2024 November ...									
2024 Dezember ...									

¹⁾ Die Differenz zwischen der Summierung der Monatszahlen zu den Quartalszahlen bzw. zum Jahresergebnis entsteht durch die Einbeziehung der Tekturen, die nachträgliche Bauänderungen berücksichtigen. ²⁾ In Wohn- und Nichtwohngebäuden einschl. Baumaßnahmen an bestehenden Gebäuden.

3. Baugenehmigungen für Wohn- und Nichtwohngebäude

Lfd. Nr.	Gebäudeart Bauherr	Errichtung neuer				
		Gebäude	Rauminhalt	Nutzfläche	Wohnungen	
					insgesamt	Wohnfläche
		Anzahl	1 000 m ³	100 m ²	Anzahl	100 m ²

Wohnbau

1	Wohngebäude mit 1 Wohnung	809	746	399	809	1 292
2	Wohngebäude mit 2 Wohnungen	120	156	84	240	269
3	Wohngebäude mit 3 oder mehr Wohnungen	159	540	257	1 406	960
4	Wohnheime	2	6	3	50	12
5	Wohngebäude insgesamt	1 090	1 448	743	2 505	2 534
6	darunter mit Eigentumswohnungen	84	241	138	644	455
7	im Freistellungs- bzw. Zustimmungsverfahren ²⁾	277	306	166	479	553
	Von den Wohngebäuden entfielen auf:					
8	Öffentliche Bauherren	13	119	45	253	174
9	Unternehmen	226	375	193	966	708
10	davon Wohnungsunternehmen	195	322	172	846	613
11	Immobilienfonds	-	-	-	-	-
12	sonstige Unternehmen	31	52	21	120	94
13	Private Haushalte	849	942	503	1 243	1 628
14	Organisationen ohne Erwerbszweck	2	11	2	43	23

Nichtwohnbau

15	Anstaltsgebäude	3	48	117	-	-
16	Büro- und Verwaltungsgebäude	22	104	183	2	3
17	Landwirtschaftliche Betriebsgebäude	157	703	1 061	5	7
18	Nichtlandwirtschaftliche Betriebsgebäude	253	2 600	3 021	11	18
19	darunter Fabrik- und Werkstattgebäude	62	1 379	1 474	5	10
20	Handels- und Lagergebäude	121	958	1 036	5	7
21	Hotels und Gaststätten	11	72	140	-	-
22	Sonstige Nichtwohngebäude	32	232	355	10	8
23	Nichtwohngebäude insgesamt	467	3 687	4 738	28	36
24	darunter im Freistellungs- bzw. Zustimmungsverfahren ²⁾	54	290	438	2	4
	Von den Nichtwohngebäuden entfielen auf:					
25	Öffentliche Bauherren	42	285	414	-	-
26	Unternehmen	295	3 128	3 836	14	18
27	davon Land- und Forstwirtschaft, Tierhaltung, Fischerei	141	679	1 016	4	6
28	Produzierendes Gewerbe	72	1 424	1 564	2	4
29	Handel, Kreditinstitute und Versicherungsgewerbe, Dienstleistungen, Verkehr und Nachrichtenübermittlung, Wohnungsunternehmen und Immobilienfonds	82	1 025	1 256	8	8
30	Private Haushalte	123	213	348	14	18
31	Organisationen ohne Erwerbszweck	7	61	140	-	-

¹⁾ Einschl. Küchen. - ²⁾ Genehmigungsfreistellung nach Artikel 58 bzw. bauaufsichtliche Zustimmung nach Artikel 73 der Bayerischen Bauordnung (BayBO).

in Bayern im September 2024 nach Gebäudearten und Bauherren

Gebäude		Alle Baumaßnahmen						Lfd. Nr.
Wohnräume ¹⁾	Veranschlagte Kosten der Bauwerke	Gebäude/ Baumaßnahmen	Nutzfläche	Wohnungen		Wohnräume ¹⁾	Veranschlagte Kosten der Bauwerke	
				insgesamt	Wohnfläche			
Anzahl	1 000 €	Anzahl	100 m²	Anzahl	100 m²	Anzahl	1 000 €	
Wohnbau								
4 722	380 558	X	X	X	X	X	X	1
1 025	78 477	X	X	X	X	X	X	2
3 557	337 511	X	X	X	X	X	X	3
52	3 713	4	3	72	21	95	16 290	4
9 356	800 259	1 937	663	3 038	3 071	11 139	1 001 879	5
1 675	131 375	194	106	778	548	1 952	169 840	6
2 056	150 730	354	156	513	586	2 190	159 840	7
697	93 279	34	45	320	224	887	109 810	8
2 669	220 462	279	166	1 068	778	2 908	246 518	9
2 326	192 192	239	149	942	676	2 541	214 745	10
-	-	-	-	-	-	-	-	11
343	28 270	40	17	126	102	367	31 773	12
5 938	476 493	1 618	449	1 581	2 035	7 253	622 650	13
52	10 025	6	3	69	34	91	22 901	14
Nichtwohnbau								
-	30 531	9	121	-	-	-	63 817	15
7	58 851	67	200	14	10	31	163 712	16
28	54 135	226	1 157	13	11	54	64 458	17
58	438 494	394	3 136	16	23	67	493 285	18
30	224 837	99	1 510	13	15	48	244 598	19
24	120 906	177	1 089	11	14	55	147 681	20
-	39 456	38	157	- 7	- 6	- 41	44 231	21
28	160 214	78	420	- 1	- 4	- 17	275 293	22
121	742 225	774	5 035	42	40	135	1 060 565	23
11	120 581	70	464	1	2	2	155 887	24
-	183 787	81	455	- 4	- 7	- 22	249 810	25
58	482 026	472	4 040	26	21	65	644 094	26
24	51 753	205	1 115	7	4	29	60 436	27
9	220 966	106	1 607	-	2	3	241 798	28
25	209 307	161	1 318	19	14	33	341 860	29
63	39 001	198	380	20	27	91	54 368	30
-	37 411	23	159	-	0	1	112 293	31

4. Baugenehmigungen für Wohn- und Nichtwohngebäude

Schl.-Nr.	Gebiet	Errichtung neuer Wohngebäude								
		insgesamt ¹⁾					darunter mit 1 oder 2 Wohnungen			
		Gebäude	Raum-inhalt	Woh-nungen	Wohn-fläche	Veran-schlagte Kosten	Gebäude	Raum-inhalt	Woh-nungen	Wohn-fläche
		Anzahl	1 000 m ³	Anzahl	100 m ²	1 000 €	Anzahl	1 000 m ³	Anzahl	100 m ²

Zusammenstellung nach Regierungsbezirken

1	Oberbayern	422	630	1 122	1 098	389 946	343	333	383	576
2	Niederbayern	149	204	369	336	97 695	127	140	145	225
3	Oberpfalz	123	132	163	233	60 590	115	116	121	201
4	Oberfranken	48	59	139	110	34 410	43	38	51	69
5	Mittelfranken	137	144	231	264	70 229	125	108	142	198
6	Unterfranken	63	86	130	148	48 679	55	50	61	87
7	Schwaben	148	193	351	345	98 710	121	117	146	205
	Bayern	1 090	1 448	2 505	2 534	800 259	929	902	1 049	1 561
	Kreisfreie Städte	143	297	658	517	209 258	95	86	106	151
	darunter Großstädte ³⁾	111	244	511	422	177 711	71	61	76	108
	Landkreise	947	1 151	1 847	2 016	591 001	834	815	943	1 410

Regierungsbezirk Oberbayern

Kreisfreie Städte

161	Ingolstadt	25	39	65	66	18 798	18	20	20	32
162	München	55	165	382	284	136 905	30	22	31	42
163	Rosenheim	2	2	12	6	1 679	1	1	2	2
	Zusammen	82	206	459	356	157 382	49	42	53	76

Landkreise

171	Altötting	13	18	23	29	8 027	11	12	11	19
172	Berchtesgadener Land	20	26	53	53	14 923	14	11	15	22
173	Bad Tölz-Wolfratshausen	7	11	14	19	5 355	6	8	8	13
174	Dachau	5	7	14	12	4 560	4	3	4	6
175	Ebersberg	24	25	33	41	14 496	23	23	25	38
176	Eichstätt	18	17	23	28	8 808	16	14	17	24
177	Erding	22	34	58	59	16 699	18	21	26	37
178	Freising	19	27	29	42	12 770	16	22	19	33
179	Fürstenfeldbruck	14	18	31	36	13 280	11	10	12	20
180	Garmisch-Partenkirchen	4	5	6	7	2 456	3	3	3	4
181	Landsberg am Lech	10	10	13	17	4 857	10	10	13	17
182	Miesbach	4	14	45	25	10 331	3	3	3	6
183	Mühldorf a.Inn	10	28	47	42	11 091	8	11	9	17
184	München	23	31	45	60	17 624	19	20	22	38
185	Neuburg-Schrobenhausen	31	29	40	53	15 976	29	24	30	44
186	Pfaffenhofen a.d.Ilm	18	18	20	32	9 022	18	18	20	32
187	Rosenheim	37	41	56	70	23 193	32	31	36	52
188	Starnberg	12	12	12	21	8 490	12	12	12	21
189	Traunstein	39	41	73	72	23 024	35	30	39	51
190	Weilheim-Schongau	10	13	28	24	7 582	6	5	6	8
	Zusammen	340	424	663	743	232 564	294	291	330	501
1	Oberbayern	422	630	1 122	1 098	389 946	343	333	383	576

¹⁾ Einschl. Wohnheime. - ²⁾ Genehmigungsfreistellung nach Artikel 58 bzw. bauaufsichtliche Zustimmung nach Artikel 73 der Bayerischen Bauordnung (BayBO). - ³⁾ Mür

in Bayern im September 2024 nach Kreisen

noch: Errichtung neuer Wohngebäude		Errichtung neuer Nichtwohngebäude					Alle Baumaßnahmen						Schl.-Nr.
darunter mit Eigentumswohnungen		Gebäude	Raum-inhalt	Nutz-fläche	Woh-nungen	Veran-schlagte Kosten	Gebäude/Baumaß-nahmen	Nutz-fläche	Woh-nungen	darunter im Frei-stellungs-bzw. Zu-stimmungs-verfahren ²⁾	Wohn-fläche	Veran-schlagte Kosten	
Gebäude	Woh-nungen												
Anzahl		1 000 m ³	100 m ²	Anzahl	1 000 €	Anzahl	100 m ²	Anzahl		100 m ²	1 000 €		

Zusammenstellung nach Regierungsbezirken

41	304	130	1 000	1 405	7	252 935	847	1 763	1 244	153	1 235	838 904	1
7	83	77	583	642	7	84 544	353	774	450	80	399	214 077	2
6	33	88	1 083	1 216	10	183 077	330	1 318	230	43	297	271 667	3
1	4	23	67	120	-	20 148	160	154	164	8	147	75 881	4
8	61	48	373	532	1	54 942	377	638	370	92	393	277 845	5
5	27	42	310	433	1	80 605	236	476	186	14	208	159 330	6
16	132	59	271	389	2	65 974	408	574	436	124	432	224 740	7
84	644	467	3 687	4 738	28	742 225	2 711	5 697	3 080	514	3 111	2 062 444	
24	176	54	1 090	1 392	7	285 349	446	1 585	845	7	676	740 788	
24	176	29	559	853	1	173 800	315	1 001	660	1	546	568 042	
60	468	413	2 597	3 346	21	456 876	2 265	4 112	2 235	507	2 436	1 321 656	

Regierungsbezirk Oberbayern

6	42	2	4	5	-	710	39	25	80	-	74	29 744	161
9	93	19	287	382	-	114 741	115	444	421	-	315	305 427	162
-	-	2	6	11	-	1 829	6	16	12	2	7	3 936	163
15	135	23	297	398	-	117 280	160	485	513	2	395	339 107	
1	8	4	4	7	-	536	23	21	23	9	31	9 303	171
5	26	6	13	26	-	6 827	44	41	52	2	60	28 843	172
1	6	2	2	6	-	790	26	22	21	6	24	8 733	173
-	-	1	2	3	-	252	12	6	15	12	13	5 229	174
1	8	1	8	12	-	594	41	29	39	2	48	17 928	175
-	-	5	26	43	-	2 944	37	49	27	5	30	13 148	176
2	22	3	8	11	-	910	35	43	60	17	63	20 225	177
3	8	6	14	22	-	1 846	28	46	29	9	42	89 305	178
-	-	4	8	15	-	2 114	29	24	32	3	38	17 944	179
-	-	1	0	1	-	51	7	5	7	-	8	3 133	180
-	-	4	29	30	-	3 349	23	40	16	-	21	9 327	181
-	-	3	7	9	1	970	20	12	46	-	30	14 142	182
2	38	18	245	256	-	45 932	39	281	58	2	51	61 695	183
2	11	3	22	35	1	14 874	46	50	54	3	69	39 879	184
2	9	4	4	7	-	587	43	17	43	6	57	17 876	185
-	-	9	67	95	3	7 828	34	102	24	10	37	17 845	186
2	8	9	21	33	-	5 346	69	58	56	16	80	37 398	187
-	-	1	5	13	-	4 700	22	19	12	-	22	14 213	188
1	3	18	196	353	2	32 850	81	378	87	29	87	60 710	189
4	22	5	21	28	-	2 355	28	35	30	20	28	12 921	190
26	169	107	703	1 007	7	135 655	687	1 278	731	151	841	499 797	
41	304	130	1 000	1 405	7	252 935	847	1 763	1 244	153	1 235	838 904	1

Nürnberg, Augsburg, Regensburg, Ingolstadt, Würzburg, Fürth, Erlangen.

Noch: 4. Baugenehmigungen für Wohn- und Nichtwohngebäude

Schl.-Nr.	Gebiet	Errichtung neuer Wohngebäude								
		insgesamt ¹⁾					darunter mit 1 oder 2 Wohnungen			
		Gebäude	Raum-inhalt	Woh-nungen	Wohn-fläche	Veran-schlagte Kosten	Gebäude	Raum-inhalt	Woh-nungen	Wohn-fläche
		Anzahl	1 000 m ³	Anzahl	100 m ²	1 000 €	Anzahl	1 000 m ³	Anzahl	100 m ²

Regierungsbezirk Niederbayern

Kreisfreie Städte

261	Landshut	5	7	9	13	3 354	4	5	6	9
262	Passau	1	1	1	2	488	1	1	1	2
263	Straubing	1	2	4	3	980	-	-	-	-
	Zusammen	7	11	14	18	4 822	5	6	7	11

Landkreise

271	Deggendorf	16	43	140	66	24 444	11	13	13	20
272	Freyung-Grafenau	5	7	7	9	2 881	5	7	7	9
273	Kelheim	13	15	13	24	6 551	13	15	13	24
274	Landshut	27	26	29	41	11 979	27	26	29	41
275	Passau	7	7	9	14	3 025	7	7	9	14
276	Regen	8	12	17	21	5 281	7	9	8	15
277	Rottal-Inn	13	16	19	26	6 631	11	13	13	19
278	Straubing-Bogen	30	37	55	58	18 852	26	29	29	47
279	Dingolfing-Landau	23	31	66	58	13 229	15	15	17	24
	Zusammen	142	193	355	318	92 873	122	133	138	214
2	Niederbayern	149	204	369	336	97 695	127	140	145	225

Regierungsbezirk Oberpfalz

Kreisfreie Städte

361	Amberg	2	2	2	3	820	2	2	2	3
362	Regensburg	4	5	8	10	2 350	3	3	3	6
363	Weiden i.d.OPf.	-	-	-	-	-	-	-	-	-
	Zusammen	6	7	10	13	3 170	5	5	5	10

Landkreise

371	Amberg-Weizbach	10	8	11	14	3 708	10	8	11	14
372	Cham	20	22	23	39	9 808	19	20	19	36
373	Neumarkt i.d.OPf.	19	23	28	40	10 874	18	20	19	33
374	Neustadt a.d.Waldnaab	10	11	14	21	5 634	9	11	11	18
375	Regensburg	28	31	47	55	14 867	24	23	26	40
376	Schwandorf	22	20	22	32	8 306	22	20	22	32
377	Tirschenreuth	8	9	8	17	4 223	8	9	8	17
	Zusammen	117	125	153	219	57 420	110	110	116	192
3	Oberpfalz	123	132	163	233	60 590	115	116	121	201

¹⁾ Einschl. Wohnheime. - ²⁾ Genehmigungsfreistellung nach Artikel 58 bzw. bauaufsichtliche Zustimmung nach Artikel 73 der Bayerischen Bauordnung (BayBO).

in Bayern im September 2024 nach Kreisen

noch: Errichtung neuer Wohngebäude		Errichtung neuer Nichtwohngebäude					Alle Baumaßnahmen						Schl.-Nr.
darunter mit Eigentumswohnungen		Gebäude	Raum-inhalt	Nutz-fläche	Woh-nungen	Veran-schlagte Kosten	Gebäude/Baumaß-nahmen	Nutz-fläche	Woh-nungen	darunter im Frei-stellungs-bzw. Zu-stimmungs-verfahren ²⁾	Wohn-fläche	Veran-schlagte Kosten	
Gebäude	Woh-nungen												
Anzahl		1 000 m ³	100 m ²	Anzahl	1 000 €	Anzahl	100 m ²	Anzahl		100 m ²	1 000 €		

Regierungsbezirk Niederbayern

-	-	4	26	43	-	8 441	13	42	20	-	19	13 530	261
-	-	-	-	-	-	-	3	1	1	-	2	2 135	262
-	-	4	372	311	-	51 413	14	315	7	- 1	4	57 863	263
-	-	8	398	354	-	59 854	30	358	28	- 1	24	73 528	
2	47	3	2	5	-	582	33	29	155	1	72	30 174	271
-	-	4	6	16	-	1 365	21	22	14	-	15	5 694	272
-	-	6	22	53	-	2 569	25	62	15	1	26	10 531	273
-	-	16	61	76	3	8 111	64	91	41	2	57	23 462	274
1	2	3	7	11	-	1 443	18	12	15	10	17	5 540	275
-	-	4	5	10	-	1 451	16	19	17	3	21	6 990	276
-	-	11	32	44	2	2 773	46	53	28	-	36	12 535	277
-	-	11	14	23	1	2 337	59	63	65	12	67	27 525	278
4	34	11	36	50	1	4 059	41	66	72	52	62	18 098	279
7	83	69	185	288	7	24 690	323	417	422	81	374	140 549	
7	83	77	583	642	7	84 544	353	774	450	80	399	214 077	2

Regierungsbezirk Oberpfalz

-	-	4	13	17	6	7 636	9	18	8	1	8	8 677	361
1	5	2	105	192	-	28 175	14	195	14	-	12	36 599	362
-	-	-	-	-	-	-	5	2	2	-	2	554	363
1	5	6	118	209	6	35 811	28	216	24	1	21	45 830	
-	-	10	44	69	-	9 899	25	74	11	-	15	13 768	371
1	4	15	79	117	-	20 296	49	136	22	3	40	32 140	372
1	9	14	57	88	4	7 110	70	114	50	1	68	25 047	373
1	3	12	56	78	-	33 440	35	94	20	12	25	42 108	374
2	12	9	60	106	-	27 020	61	113	70	10	74	49 010	375
-	-	15	79	115	-	14 990	38	124	24	11	35	23 496	376
-	-	7	588	434	-	34 511	24	446	9	5	18	40 268	377
5	28	82	965	1 007	4	147 266	302	1 102	206	42	276	225 837	
6	33	88	1 083	1 216	10	183 077	330	1 318	230	43	297	271 667	3

Noch: 4. Baugenehmigungen für Wohn- und Nichtwohngebäude

Schl.-Nr.	Gebiet	Errichtung neuer Wohngebäude								
		insgesamt ¹⁾					darunter mit 1 oder 2 Wohnungen			
		Gebäude	Raum- inhalt	Woh- nungen	Wohn- fläche	Veran- schlagte Kosten	Gebäude	Raum- inhalt	Woh- nungen	Wohn- fläche
		Anzahl	1 000 m ³	Anzahl	100 m ²	1 000 €	Anzahl	1 000 m ³	Anzahl	100 m ²

Regierungsbezirk Oberfranken

Kreisfreie Städte

461	Bamberg	2	2	4	4	1 000	2	2	4	4
462	Bayreuth	1	9	37	19	8 390	-	-	-	-
463	Coburg	3	3	4	6	1 433	3	3	4	6
464	Hof	1	4	40	8	2 600	-	-	-	-
	Zusammen	7	19	85	37	13 423	5	5	8	9

Landkreise

471	Bamberg	7	8	9	13	3 859	7	8	9	13
472	Bayreuth	5	5	8	12	2 004	4	3	4	6
473	Coburg	2	1	2	3	700	2	1	2	3
474	Forchheim	9	9	11	15	4 605	9	9	11	15
475	Hof	5	4	5	7	1 985	5	4	5	7
476	Kronach	1	1	1	2	509	1	1	1	2
477	Kulmbach	2	1	2	2	643	2	1	2	2
478	Lichtenfels	4	4	6	7	2 729	3	2	3	4
479	Wunsiedel i. Fichtelgebirge	6	6	10	12	3 953	5	4	6	7
	Zusammen	41	40	54	74	20 987	38	33	43	60
4	Oberfranken	48	59	139	110	34 410	43	38	51	69

Regierungsbezirk Mittelfranken

Kreisfreie Städte

561	Ansbach	2	3	10	6	1 739	1	1	1	2
562	Erlangen	4	3	6	6	1 290	3	2	3	4
563	Fürth	1	1	1	1	325	1	1	1	1
564	Nürnberg	16	15	28	27	7 563	12	9	13	14
565	Schwabach	2	6	9	9	2 997	1	1	1	2
	Zusammen	25	27	54	48	13 914	18	13	19	24

Landkreise

571	Ansbach	43	46	73	83	21 962	40	36	45	61
572	Erlangen-Höchstadt	10	10	15	18	5 186	9	9	12	16
573	Fürth	7	5	7	11	2 556	7	5	7	11
574	Nürnberger Land	13	13	18	25	6 914	13	13	18	25
575	Neustadt a.d. Aisch-Bad Windsheim	5	5	7	10	2 799	5	5	7	10
576	Roth	30	33	53	63	15 387	29	22	30	46
577	Weißenburg-Gunzenhausen	4	4	4	6	1 511	4	4	4	6
	Zusammen	112	117	177	216	56 315	107	94	123	175
5	Mittelfranken	137	144	231	264	70 229	125	108	142	198

¹⁾ Einschl. Wohnheime. - ²⁾ Genehmigungsfreistellung nach Artikel 58 bzw. bauaufsichtliche Zustimmung nach Artikel 73 der Bayerischen Bauordnung (BayBO).

in Bayern im September 2024 nach Kreisen

noch: Errichtung neuer Wohngebäude		Errichtung neuer Nichtwohngebäude					Alle Baumaßnahmen					Schl.-Nr.	
darunter mit Eigentumswohnungen		Gebäude	Rauminhalt	Nutzfläche	Wohnungen	Veranschlagte Kosten	Gebäude/Baumaßnahmen	Nutzfläche	Wohnungen	darunter im Freistellungs- bzw. Zustimmungsvorverfahren ²⁾	Wohnfläche		Veranschlagte Kosten
Gebäude	Wohnungen												
Anzahl		1 000 m ³	100 m ²	Anzahl	1 000 €	Anzahl	100 m ²	Anzahl		100 m ²	1 000 €		

Regierungsbezirk Oberfranken

-	-	-	-	-	-	-	9	0	3	-	6	2 800	461
-	-	1	16	37	-	8 750	8	39	38	-	22	18 543	462
-	-	-	-	-	-	-	8	2	8	-	10	3 215	463
-	-	-	-	-	-	-	2	3	40	-	8	2 619	464
-	-	1	16	37	-	8 750	27	44	89	-	46	27 177	
-	-	3	8	14	-	743	24	15	17	-	21	7 057	471
-	-	4	8	14	-	6 815	15	16	12	1	16	10 200	472
-	-	-	-	-	-	-	8	1	3	1	4	1 240	473
-	-	3	4	7	-	250	24	12	13	1	19	10 075	474
-	-	-	-	-	-	-	18	2	5	1	11	4 068	475
-	-	2	9	10	-	520	8	18	1	-	3	3 884	476
-	-	6	15	29	-	1 994	14	32	4	-	5	3 211	477
-	-	1	1	2	-	175	10	5	8	-	8	3 639	478
1	4	3	5	9	-	901	12	10	12	4	12	5 330	479
1	4	22	51	83	-	11 398	133	110	75	8	101	48 704	
1	4	23	67	120	-	20 148	160	154	164	8	147	75 881	4

Regierungsbezirk Mittelfranken

-	-	-	-	-	-	-	11	1	11	1	8	2 429	561
1	3	2	17	24	-	10 014	29	31	61	-	50	26 759	562
-	-	1	27	72	-	18 190	9	75	- 2	-	- 1	19 470	563
4	15	3	118	179	1	1 970	76	203	54	1	51	126 161	564
-	-	2	55	60	-	7 507	4	63	9	-	9	10 504	565
5	18	8	218	334	1	37 681	129	373	133	2	115	185 323	
2	20	15	32	56	-	4 072	97	73	96	30	105	34 003	571
-	-	1	1	2	-	100	24	13	22	4	26	8 187	572
-	-	3	64	54	-	4 772	19	53	21	1	23	9 734	573
-	-	7	7	13	-	1 159	31	17	26	6	34	9 710	574
-	-	1	1	3	-	74	6	7	7	-	10	2 873	575
1	23	7	29	39	-	5 707	52	69	59	49	70	23 269	576
-	-	6	21	31	-	1 377	19	33	6	-	10	4 746	577
3	43	40	155	197	-	17 261	248	264	237	90	278	92 522	
8	61	48	373	532	1	54 942	377	638	370	92	393	277 845	5

Noch: 4. Baugenehmigungen für Wohn- und Nichtwohngebäude

Schl.-Nr.	Gebiet	Errichtung neuer Wohngebäude								
		insgesamt ¹⁾					darunter mit 1 oder 2 Wohnungen			
		Gebäude	Raum-inhalt	Wohn-ungen	Wohn-fläche	Veran-schlagte Kosten	Gebäude	Raum-inhalt	Wohn-ungen	Wohn-fläche
		Anzahl	1 000 m³	Anzahl	100 m²	1 000 €	Anzahl	1 000 m³	Anzahl	100 m²

Regierungsbezirk Unterfranken

Kreisfreie Städte

661	Aschaffenburg	4	5	9	8	2 889	3	3	3	4
662	Schweinfurt	-	-	-	-	-	-	-	-	-
663	Würzburg	4	16	19	26	9 363	2	4	3	6
	Zusammen	8	20	28	34	12 252	5	7	6	10

Landkreise

671	Aschaffenburg	4	3	7	7	1 885	3	2	4	4
672	Bad Kissingen	3	3	4	7	1 569	3	3	4	7
673	Rhön-Grabfeld	9	8	9	13	3 968	9	8	9	13
674	Haßberge	3	2	3	5	1 181	3	2	3	5
675	Kitzingen	6	4	6	7	2 166	6	4	6	7
676	Miltenberg	7	8	9	15	3 961	7	8	9	15
677	Septemborn-Spessart	9	21	40	35	13 553	7	5	8	10
678	Schweinfurt	6	7	11	12	3 661	5	3	5	6
679	Würzburg	8	9	13	15	4 483	7	7	7	12
	Zusammen	55	66	102	114	36 427	50	43	55	77
6	Unterfranken	63	86	130	148	48 679	55	50	61	87

Regierungsbezirk Schwaben

Kreisfreie Städte

761	Augsburg	2	2	2	3	1 117	2	2	2	3
762	Kaufbeuren	2	2	2	3	687	2	2	2	3
763	Kempton (Allgäu)	2	2	2	3	1 124	2	2	2	3
764	Memmingen	2	2	2	3	1 367	2	2	2	3
	Zusammen	8	8	8	12	4 295	8	8	8	12

Landkreise

771	Aichach-Friedberg	12	14	20	23	7 238	10	11	13	17
772	Augsburg	21	19	26	33	8 573	20	17	20	29
773	Dillingen a.d.Donau	17	23	39	41	12 440	14	15	19	25
774	Günzburg	19	16	21	29	7 289	19	16	21	29
775	Neu-Ulm	14	33	87	59	17 785	7	8	10	14
776	Lindau (Bodensee)	8	11	25	19	4 887	3	4	4	7
777	Ostallgäu	3	7	17	14	2 851	1	1	1	1
778	Unterallgäu	17	20	30	36	9 320	16	16	20	28
779	Donau-Ries	13	10	20	22	5 778	12	9	17	20
780	Oberallgäu	16	32	58	58	18 254	11	13	13	22
	Zusammen	140	186	343	333	94 415	113	110	138	193
7	Schwaben	148	193	351	345	98 710	121	117	146	205

¹⁾ Einschl. Wohnheime. - ²⁾ Genehmigungsfreistellung nach Artikel 58 bzw. bauaufsichtliche Zustimmung nach Artikel 73 der Bayerischen Bauordnung (BayBO).

in Bayern im September 2024 nach Kreisen

noch: Errichtung neuer Wohngebäude		Errichtung neuer Nichtwohngebäude					Alle Baumaßnahmen						Schl.-Nr.
darunter mit Eigentumswohnungen		Gebäude	Rauminhalt	Nutzfläche	Wohnungen	Veranschlagte Kosten	Gebäude/Baumaßnahmen	Nutzfläche	Wohnungen	darunter im Freistellungs- bzw. Zustimmungsv erfahren ²⁾	Wohnfläche	Veranschlagte Kosten	
Gebäude	Wohnungen												
Anzahl		1 000 m ³	100 m ²	Anzahl	1 000 €	Anzahl	100 m ²	Anzahl		100 m ²	1 000 €		

Regierungsbezirk Unterfranken

-	-	-	-	-	-	-	9	- 2	14	-	13	3 113	661
-	-	4	15	17	-	5 293	6	19	2	2	2	10 584	662
3	18	-	-	-	-	-	7	15	19	-	26	10 313	663
3	18	4	15	17	-	5 293	22	32	35	2	40	24 010	
1	3	3	24	37	-	7 056	29	34	15	1	16	12 192	671
-	-	2	4	7	-	389	11	12	5	-	9	2 798	672
-	-	4	33	39	-	4 094	28	41	16	2	21	9 954	673
-	-	-	-	-	-	-	8	1	5	-	5	2 165	674
-	-	-	-	-	-	-	17	5	12	2	12	3 704	675
-	-	7	84	121	-	23 079	27	126	18	2	20	29 094	676
-	-	8	17	30	1	7 258	35	37	47	-	42	27 169	677
-	-	2	48	32	-	16 142	15	37	10	-	14	22 804	678
1	6	12	86	151	-	17 294	44	151	23	5	29	25 440	679
2	9	38	295	416	1	75 312	214	444	151	12	168	135 320	
5	27	42	310	433	1	80 605	236	476	186	14	208	159 330	6

Regierungsbezirk Schwaben

-	-	-	-	-	-	-	26	13	13	-	21	13 569	761
-	-	1	23	33	-	20 245	8	52	4	-	3	27 249	762
-	-	3	4	10	-	435	11	11	3	1	5	2 723	763
-	-	-	-	-	-	-	5	2	3	-	5	2 272	764
-	-	4	27	43	-	20 680	50	77	23	1	34	45 813	
1	4	6	16	22	-	2 006	29	34	24	14	28	11 104	771
1	6	4	19	27	-	3 034	49	51	31	4	36	15 988	772
2	13	5	11	28	-	1 834	37	51	51	14	50	18 889	773
1	2	1	18	34	-	9 375	31	45	26	7	31	19 496	774
5	69	8	27	37	-	5 012	48	64	97	64	69	27 699	775
3	14	2	2	4	-	410	17	15	33	1	23	12 216	776
1	12	5	18	24	1	2 478	24	30	24	-	23	8 929	777
1	10	6	52	52	1	6 281	44	69	42	7	48	19 110	778
-	-	10	32	52	-	7 888	37	53	29	7	30	15 573	779
1	2	8	49	65	-	6 976	42	84	56	5	61	29 923	780
16	132	55	244	346	2	45 294	358	497	413	123	398	178 927	
16	132	59	271	389	2	65 974	408	574	436	124	432	224 740	7

4a. Baugenehmigungen für Wohn- und Nichtwohngebäude in Bayern von Januar bis September 2024 nach Kreisen

Schl.-Nr.	Gebiet	Errichtung neuer Wohngebäude					Errichtung neuer Nichtwohngebäude			Alle Baumaßnahmen	
		Gebäude ¹⁾	davon mit		Wohnungen	Wohnfläche	Gebäude	Rauminhalt	Nutzfläche	Wohnungen	darunter im Freistellungs- bzw. Zustimmungsverfahren ²⁾
			1 oder 2 Wohnungen	3 oder mehr Wohnungen ¹⁾							
Anzahl					100 m ²	Anzahl	1 000 m ³	100 m ²	Anzahl		

Zusammenstellung nach Regierungsbezirken

1	Oberbayern	3 813	2 980	833	13 071	12 008	1 376	10 877	16 163	16 017	1 624
2	Niederbayern	1 314	1 159	155	2 545	2 954	831	3 893	5 176	3 262	667
3	Oberpfalz	1 130	1 013	117	2 085	2 397	644	4 267	5 322	2 721	462
4	Oberfranken	617	567	50	1 093	1 243	287	1 545	2 125	1 525	172
5	Mittelfranken	1 071	892	179	3 216	3 118	428	3 406	4 864	4 084	421
6	Unterfranken	758	670	88	1 458	1 695	333	1 968	2 662	2 089	257
7	Schwaben	1 650	1 326	324	5 577	4 959	651	5 280	7 008	6 681	1 003
	Bayern	10 353	8 607	1 746	29 045	28 374	4 550	31 238	43 319	36 379	4 606
	Kreisfreie Städte	1 763	1 160	603	10 191	7 903	531	7 650	12 463	12 346	263
	darunter Großstädte ³⁾	1 334	835	499	8 750	6 565	395	5 687	10 038	10 457	124
	Landkreise	8 590	7 447	1 143	18 854	20 471	4 019	23 588	30 856	24 033	4 343

Regierungsbezirk Oberbayern

Kreisfreie Städte

161	Ingolstadt	86	56	30	298	239	11	283	372	338	-
162	München	733	436	297	5 223	3 974	235	3 112	5 703	6 099	99
163	Rosenheim	35	26	9	142	140	10	108	173	149	4
	Zusammen	854	518	336	5 663	4 353	256	3 503	6 248	6 586	103

Landkreise

171	Altötting	100	76	24	371	367	55	161	241	435	112
172	Berchtesgadener Land	74	54	20	277	250	36	177	277	354	47
173	Bad Tölz-Wolfratshausen	99	81	18	204	253	51	239	363	433	47
174	Dachau	170	149	21	295	336	46	263	340	350	43
175	Ebersberg	93	79	14	203	238	15	111	162	250	9
176	Eichstätt	193	169	24	518	446	71	355	439	605	90
177	Erding	163	130	33	665	523	73	766	832	721	70
178	Freising	151	133	18	426	395	44	226	314	452	24
179	Fürstenfeldbruck	119	96	23	261	270	23	227	325	390	25
180	Garmisch-Partenkirchen	42	34	8	122	118	10	51	76	138	2
181	Landsberg am Lech	145	130	15	236	304	66	373	521	299	39
182	Miesbach	76	69	7	148	181	30	111	169	208	3
183	Mühldorf a. Inn	130	116	14	243	309	123	776	995	326	69
184	München	272	203	69	925	924	51	644	878	1 015	290
185	Neuburg-Schrobenhausen	156	128	28	381	378	60	385	485	442	46
186	Pfaffenhofen a.d. Ilm	162	134	28	354	402	49	516	528	472	90
187	Rosenheim	255	215	40	475	561	123	601	865	736	164
188	Starnberg	145	121	24	349	411	21	212	330	404	61
189	Traunstein	227	198	29	473	514	108	645	991	699	162
190	Weilheim-Schongau	187	147	40	482	476	65	536	784	702	128
	Zusammen	2 959	2 462	497	7 408	7 656	1 120	7 374	9 915	9 431	1 521
1	Oberbayern	3 813	2 980	833	13 071	12 008	1 376	10 877	16 163	16 017	1 624

¹⁾ Einschl. Wohnheime. - ²⁾ Genehmigungsfreistellung nach Artikel 58 bzw. bauaufsichtliche Zustimmung nach Artikel 73 der Bayerischen Bauordnung (BayBO). - ³⁾ München, Nürnberg, Augsburg, Regensburg, Ingolstadt, Würzburg, Fürth, Erlangen.

**Noch: 4a. Baugenehmigungen für Wohn- und Nichtwohngebäude in Bayern
von Januar bis September 2024 nach Kreisen**

Schl.-Nr.	Gebiet	Errichtung neuer Wohngebäude					Errichtung neuer Nichtwohngebäude			Alle Baumaßnahmen	
		Gebäude ¹⁾	davon mit		Wohnungen	Wohnfläche	Gebäude	Rauminhalt	Nutzfläche	Wohnungen	darunter im Freistellungs- bzw. Zustimmungsverfahren ²⁾
			1 oder 2 Wohnungen	3 oder mehr Wohnungen ¹⁾							
		Anzahl			100 m ²	Anzahl	1 000 m ³	100 m ²	Anzahl		

Regierungsbezirk Niederbayern

Kreisfreie Städte

261	Landshut	46	33	13	131	158	11	89	129	155	5
262	Passau	25	21	4	57	63	9	68	144	76	14
263	Straubing	31	13	18	178	150	18	568	558	203	-
	Zusammen	102	67	35	366	370	38	725	831	434	19

Landkreise

271	Deggendorf	133	116	17	354	315	70	288	396	393	57
272	Freyung-Grafenau	73	68	5	113	155	57	120	193	164	7
273	Kelheim	153	133	20	307	347	60	224	369	373	89
274	Landshut	157	145	12	273	331	95	369	548	341	16
275	Passau	175	156	19	344	405	91	469	659	500	179
276	Regen	71	67	4	103	137	63	111	174	147	31
277	Rottal-Inn	124	115	9	158	247	159	584	773	256	35
278	Straubing-Bogen	173	159	14	249	323	114	735	870	322	110
279	Dingolfing-Landau	153	133	20	278	323	84	268	363	332	124
	Zusammen	1 212	1 092	120	2 179	2 583	793	3 169	4 345	2 828	648
2	Niederbayern	1 314	1 159	155	2 545	2 954	831	3 893	5 176	3 262	667

Regierungsbezirk Oberpfalz

Kreisfreie Städte

361	Amberg	31	24	7	77	82	7	15	22	217	19
362	Regensburg	58	39	19	167	158	20	330	554	215	1
363	Weiden i.d.OPf.	11	7	4	50	35	6	19	37	66	2
	Zusammen	100	70	30	294	275	33	364	613	498	22

Landkreise

371	Amberg-Weizbach	99	93	6	129	154	52	175	268	175	33
372	Cham	172	154	18	303	360	162	549	812	421	67
373	Neumarkt i.d.OPf.	171	154	17	389	387	97	955	1 139	498	50
374	Neustadt a.d.Waldnaab	92	84	8	146	184	72	277	395	161	60
375	Regensburg	283	260	23	453	576	93	394	574	549	138
376	Schwandorf	154	141	13	279	340	66	381	494	299	70
377	Tirschenreuth	59	57	2	92	122	69	1 173	1 027	120	22
	Zusammen	1 030	943	87	1 791	2 122	611	3 903	4 709	2 223	440
3	Oberpfalz	1 130	1 013	117	2 085	2 397	644	4 267	5 322	2 721	462

¹⁾ Einschl. Wohnheime. - ²⁾ Genehmigungsfreistellung nach Artikel 58 bzw. bauaufsichtliche Zustimmung nach Artikel 73 der Bayerischen Bauordnung (BayBO).

**Noch: 4a. Baugenehmigungen für Wohn- und Nichtwohngebäude in Bayern
von Januar bis September 2024 nach Kreisen**

Schl.-Nr.	Gebiet	Errichtung neuer Wohngebäude					Errichtung neuer Nichtwohngebäude			Alle Baumaßnahmen	
		Gebäude ¹⁾	davon mit		Wohnungen	Wohnfläche	Gebäude	Rauminhalt	Nutzfläche	Wohnungen	darunter im Freistellungs- bzw. Zustimmungsverfahren ²⁾
			1 oder 2 Wohnungen	3 oder mehr Wohnungen ¹⁾							
Anzahl					100 m ²	Anzahl	1 000 m ³	100 m ²	Anzahl		

Regierungsbezirk Oberfranken

Kreisfreie Städte

461	Bamberg	19	19	-	22	31	8	181	201	63	4
462	Bayreuth	24	18	6	86	79	14	138	241	89	2
463	Coburg	9	8	1	14	16	4	30	52	27	2
464	Hof	7	6	1	46	21	3	3	6	80	1
	Zusammen	59	51	8	168	146	29	352	499	259	9

Landkreise

471	Bamberg	101	94	7	137	182	39	212	323	200	44
472	Bayreuth	103	101	2	132	178	33	87	136	167	38
473	Coburg	47	44	3	82	93	16	44	74	110	21
474	Forchheim	103	94	9	168	203	35	417	504	275	8
475	Hof	61	56	5	138	139	36	128	148	145	30
476	Kronach	33	30	3	55	65	27	114	131	80	1
477	Kulmbach	25	22	3	61	58	28	87	136	86	3
478	Lichtenfels	45	39	6	79	91	21	32	62	110	7
479	Wunsiedel i.Fichtelgebirge	40	36	4	73	87	23	74	111	93	11
	Zusammen	558	516	42	925	1 097	258	1 194	1 625	1 266	163
4	Oberfranken	617	567	50	1 093	1 243	287	1 545	2 125	1 525	172

Regierungsbezirk Mittelfranken

Kreisfreie Städte

561	Ansbach	48	46	2	70	78	4	8	13	90	8
562	Erlangen	39	29	10	138	111	14	261	563	302	1
563	Fürth	34	22	12	146	124	12	242	308	186	8
564	Nürnberg	213	149	64	1 197	990	54	857	1 335	1 370	2
565	Schwabach	8	6	2	20	22	5	61	71	24	-
	Zusammen	342	252	90	1 571	1 326	89	1 429	2 290	1 972	19

Landkreise

571	Ansbach	207	181	26	529	532	135	811	1 021	734	96
572	Erlangen-Höchstadt	127	109	18	260	295	15	145	249	295	69
573	Fürth	53	44	9	133	147	16	119	142	172	34
574	Nürnberger Land	107	92	15	293	305	46	384	387	332	39
575	Neustadt a.d.Aisch-Bad Windsheim	46	41	5	73	92	28	102	169	101	16
576	Roth	130	121	9	204	271	60	276	408	250	81
577	Weißenburg-Gunzenhausen	59	52	7	153	150	39	139	197	228	67
	Zusammen	729	640	89	1 645	1 792	339	1 977	2 574	2 112	402
5	Mittelfranken	1 071	892	179	3 216	3 118	428	3 406	4 864	4 084	421

¹⁾ Einschl. Wohnheime. - ²⁾ Genehmigungsfreistellung nach Artikel 58 bzw. bauaufsichtliche Zustimmung nach Artikel 73 der Bayerischen Bauordnung (BayBO).

**Noch: 4a. Baugenehmigungen für Wohn- und Nichtwohngebäude in Bayern
von Januar bis September 2024 nach Kreisen**

Schl.- Nr.	Gebiet	Errichtung neuer Wohngebäude					Errichtung neuer Nichtwohngebäude			Alle Baumaßnahmen	
		Gebäude ¹⁾	davon mit		Wohnungen	Wohnfläche	Gebäude	Rauminhalt	Nutzfläche	Wohnungen	darunter im Freistellungs- bzw. Zustimmungsverfahren ²⁾
			1 oder 2 Wohnungen	3 oder mehr Wohnungen ¹⁾							
Anzahl					100 m ²	Anzahl	1 000 m ³	100 m ²	Anzahl		

Regierungsbezirk Unterfranken

Kreisfreie Städte

661	Aschaffenburg	24	16	8	103	98	3	21	34	120	-
662	Schweinfurt	7	5	2	17	16	7	70	82	32	4
663	Würzburg	38	31	7	84	98	4	21	23	169	13
	Zusammen	69	52	17	204	212	14	113	139	321	17

Landkreise

671	Aschaffenburg	75	63	12	144	177	22	158	212	222	14
672	Bad Kissingen	70	63	7	154	172	39	117	174	199	13
673	Rhön-Grabfeld	62	58	4	95	116	33	127	183	124	3
674	Haßberge	41	39	2	56	73	23	77	123	80	5
675	Kitzingen	96	92	4	134	182	41	317	408	215	50
676	Miltenberg	67	59	8	106	145	35	280	372	179	31
677	Septemborn-Spessart	89	83	6	146	170	42	228	325	188	38
678	Schweinfurt	85	77	8	153	188	31	142	182	184	32
679	Würzburg	104	84	20	266	260	53	409	544	377	54
	Zusammen	689	618	71	1 254	1 483	319	1 856	2 524	1 768	240
6	Unterfranken	758	670	88	1 458	1 695	333	1 968	2 662	2 089	257

Regierungsbezirk Schwaben

Kreisfreie Städte

761	Augsburg	133	73	60	1 497	871	45	582	1 181	1 778	-
762	Kaufbeuren	27	19	8	81	76	4	36	52	110	3
763	Kempten (Allgäu)	54	44	10	243	194	8	58	64	259	68
764	Memmingen	23	14	9	104	81	15	489	547	129	3
	Zusammen	237	150	87	1 925	1 222	72	1 165	1 844	2 276	74

Landkreise

771	Aichach-Friedberg	154	135	19	287	343	43	194	291	361	76
772	Augsburg	257	220	37	645	668	61	272	395	720	219
773	Dillingen a.d. Donau	97	87	10	162	187	57	233	319	217	30
774	Günzburg	160	136	24	468	472	46	642	636	517	146
775	Neu-Ulm	94	65	29	442	371	46	345	526	511	115
776	Lindau (Bodensee)	59	36	23	205	173	20	133	295	246	20
777	Ostallgäu	102	79	23	265	264	67	471	566	356	36
778	Unterallgäu	223	193	30	606	614	96	842	980	722	108
779	Donau-Ries	160	143	17	284	339	75	256	388	373	121
780	Oberallgäu	107	82	25	288	306	68	727	769	382	58
	Zusammen	1 413	1 176	237	3 652	3 737	579	4 115	5 164	4 405	929
7	Schwaben	1 650	1 326	324	5 577	4 959	651	5 280	7 008	6 681	1 003

¹⁾ Einschl. Wohnheime. - ²⁾ Genehmigungsfreistellung nach Artikel 58 bzw. bauaufsichtliche Zustimmung nach Artikel 73 der Bayerischen Bauordnung (BayBO).

**5. Baugenehmigungen für neue Wohn- und Nichtwohngebäude im Fertigteilbau in Bayern im September 2024
nach Gebäudearten und Bauherren**

Lfd. Nr.	Gebäudeart Bauherr	Errichtung neuer Gebäude					
		Gebäude	Rauminhalt	Nutzfläche	Wohnungen		Veranschlagte Kosten der Bauwerke
					insgesamt	Wohnfläche	
		Anzahl	1 000 m ³	100 m ²	Anzahl	100 m ²	1 000 €

Wohnbau

1	Wohngebäude mit 1 Wohnung	195	150	67	195	280	83 867
2	Wohngebäude mit 2 Wohnungen	32	36	18	64	63	19 698
3	Wohngebäude mit 3 oder mehr Wohnungen	20	44	14	138	90	26 068
4	Wohnheime	1	4	3	40	8	2 600
5	Wohngebäude insgesamt	248	235	101	437	441	132 233
6	darunter Wohngebäude mit Eigentumswohnungen	10	23	8	66	46	9 629
	Von den Wohngebäuden entfielen auf:						
7	Öffentliche Bauherren	-	-	-	-	-	-
8	Unternehmen	16	28	14	113	57	16 692
9	davon Wohnungsunternehmen	14	27	13	111	55	16 116
10	Immobilienfonds	-	-	-	-	-	-
11	sonstige Unternehmen	2	1	1	2	2	576
12	Private Haushalte	231	204	88	318	380	113 906
13	Organisationen ohne Erwerbszweck	1	2	-	6	4	1 635

Nichtwohnbau

14	Anstaltsgebäude	-	-	-	-	-	-
15	Büro- und Verwaltungsgebäude	4	11	21	1	1	9 004
16	Landwirtschaftliche Betriebsgebäude	41	300	463	-	-	16 089
17	Nichtlandwirtschaftliche Betriebsgebäude	89	1 917	2 030	1	3	230 835
18	darunter Fabrik- und Werkstattgebäude	22	1 004	987	1	3	92 319
19	Handels- und Lagergebäude	48	741	722	-	-	84 975
20	Hotels und Gaststätten	7	40	81	-	-	18 858
21	Sonstige Nichtwohngebäude	10	78	110	-	-	59 155
22	Nichtwohngebäude insgesamt	144	2 306	2 623	2	4	315 083
	Von den Nichtwohngebäuden entfielen auf:						
23	Öffentliche Bauherren	14	103	157	-	-	65 949
24	Unternehmen	103	2 097	2 303	2	4	227 389
25	davon Land- und Forstwirtschaft, Tierhaltung, Fischerei	39	297	452	-	-	17 825
26	Produzierendes Gewerbe	33	1 041	1 037	1	1	100 689
27	Handel, Kreditinstitute und Versicherungsgewerbe, Dienstleistungen, Verkehr und Nachrichtenübermittlung, Wohnungsunternehmen und Immobilienfonds	31	758	814	1	3	108 875
28	Private Haushalte	26	88	130	-	-	12 370
29	Organisationen ohne Erwerbszweck	1	18	34	-	-	9 375

**6. Baugenehmigungen für neue Wohngebäude in Bayern im September 2024 nach Regierungsbezirken,
Gebäudearten und privaten Haushalten als Bauherren**

Lfd. Nr.	Regierungsbezirk Gebäudeart Bauherr	Errichtung neuer Wohngebäude					
		Gebäude	Rauminhalt	Nutzfläche	Wohnungen		Veranschlagte Kosten der Bauwerke
					insgesamt	Wohnfläche	
		Anzahl	1 000 m ³	100 m ²	Anzahl	100 m ²	1 000 €
Oberbayern							
1	Wohngebäude mit 1 Wohnung	303	270	145	303	472	153 325
2	Wohngebäude mit 2 Wohnungen	40	63	37	80	104	32 877
3	Wohngebäude mit 3 oder mehr Wohnungen	78	295	140	729	518	202 631
4	Wohnheime	1	1	0	10	4	1 113
5	Wohngebäude zusammen	422	630	322	1 122	1 098	389 946
6	darunter erbaut durch private Haushalte	289	333	186	433	577	184 059
Niederbayern							
7	Wohngebäude mit 1 Wohnung	109	119	63	109	189	53 925
8	Wohngebäude mit 2 Wohnungen	18	21	13	36	36	9 573
9	Wohngebäude mit 3 oder mehr Wohnungen	22	64	32	224	111	34 197
10	Wohnheime	-	-	-	-	-	-
11	Wohngebäude zusammen	149	204	108	369	336	97 695
12	darunter erbaut durch private Haushalte	127	153	85	193	246	71 037
Oberpfalz							
13	Wohngebäude mit 1 Wohnung	109	108	55	109	187	49 941
14	Wohngebäude mit 2 Wohnungen	6	8	4	12	14	3 524
15	Wohngebäude mit 3 oder mehr Wohnungen	8	16	7	42	31	7 125
16	Wohnheime	-	-	-	-	-	-
17	Wohngebäude zusammen	123	132	66	163	233	60 590
18	darunter erbaut durch private Haushalte	113	119	63	134	208	55 264
Oberfranken							
19	Wohngebäude mit 1 Wohnung	35	30	10	35	54	15 339
20	Wohngebäude mit 2 Wohnungen	8	9	5	16	15	4 128
21	Wohngebäude mit 3 oder mehr Wohnungen	4	16	5	48	33	12 343
22	Wohnheime	1	4	3	40	8	2 600
23	Wohngebäude zusammen	48	59	22	139	110	34 410
24	darunter erbaut durch private Haushalte	46	45	17	62	83	23 420
Mittelfranken							
25	Wohngebäude mit 1 Wohnung	108	87	47	108	162	42 529
26	Wohngebäude mit 2 Wohnungen	17	20	10	34	36	10 250
27	Wohngebäude mit 3 oder mehr Wohnungen	12	36	24	89	65	17 450
28	Wohnheime	-	-	-	-	-	-
29	Wohngebäude zusammen	137	144	81	231	264	70 229
30	darunter erbaut durch private Haushalte	98	109	53	169	194	53 445
Unterfranken							
31	Wohngebäude mit 1 Wohnung	49	41	22	49	72	20 820
32	Wohngebäude mit 2 Wohnungen	6	9	5	12	15	4 764
33	Wohngebäude mit 3 oder mehr Wohnungen	8	36	19	69	61	23 095
34	Wohnheime	-	-	-	-	-	-
35	Wohngebäude zusammen	63	86	47	130	148	48 679
36	darunter erbaut durch private Haushalte	55	52	29	70	92	26 267
Schwaben							
37	Wohngebäude mit 1 Wohnung	96	91	57	96	155	44 679
38	Wohngebäude mit 2 Wohnungen	25	26	10	50	49	13 361
39	Wohngebäude mit 3 oder mehr Wohnungen	27	76	30	205	140	40 670
40	Wohnheime	-	-	-	-	-	-
41	Wohngebäude zusammen	148	193	97	351	345	98 710
42	darunter erbaut durch private Haushalte	121	131	71	182	229	63 001
Bayern							
43	Wohngebäude mit 1 Wohnung	809	746	399	809	1 292	380 558
44	Wohngebäude mit 2 Wohnungen	120	156	84	240	269	78 477
45	Wohngebäude mit 3 oder mehr Wohnungen	159	540	257	1 406	960	337 511
46	Wohnheime	2	6	3	50	12	3 713
47	Wohngebäude insgesamt	1 090	1 448	743	2 505	2 534	800 259
48	darunter erbaut durch private Haushalte	849	942	503	1 243	1 628	476 493

**7. Baugenehmigungen für neue Wohngebäude im Freistellungs- bzw. Zustimmungsverfahren¹⁾ in Bayern
im September 2024 nach Regierungsbezirken, Gebäudearten und privaten Haushalten als Bauherren**

Lfd. Nr.	Regierungsbezirk Gebäudeart Bauherr	Errichtung neuer Wohngebäude					Veranschlagte Kosten der Bauwerke 1 000 €
		Gebäude	Rauminhalt	Nutzfläche	Wohnungen		
					insgesamt	Wohnfläche	
		Anzahl	1 000 m ³	100 m ²	Anzahl	100 m ²	
Oberbayern							
1	Wohngebäude mit 1 Wohnung	70	59	28	70	101	29 696
2	Wohngebäude mit 2 Wohnungen	10	15	10	20	27	7 644
3	Wohngebäude mit 3 oder mehr Wohnungen	9	23	16	54	40	11 591
4	Wohnheime	-	-	-	-	-	-
5	Wohngebäude zusammen	89	97	54	144	168	48 931
6	darunter erbaut durch private Haushalte	52	57	32	64	97	28 900
Niederbayern							
7	Wohngebäude mit 1 Wohnung	28	31	14	28	52	13 973
8	Wohngebäude mit 2 Wohnungen	3	4	2	6	7	1 685
9	Wohngebäude mit 3 oder mehr Wohnungen	8	14	5	40	29	5 673
10	Wohnheime	-	-	-	-	-	-
11	Wohngebäude zusammen	39	48	21	74	87	21 331
12	darunter erbaut durch private Haushalte	32	36	16	38	61	16 202
Oberpfalz							
13	Wohngebäude mit 1 Wohnung	33	32	16	33	55	15 321
14	Wohngebäude mit 2 Wohnungen	2	2	2	4	4	1 190
15	Wohngebäude mit 3 oder mehr Wohnungen	1	1	-	3	3	513
16	Wohnheime	-	-	-	-	-	-
17	Wohngebäude zusammen	36	36	17	40	63	17 024
18	darunter erbaut durch private Haushalte	36	36	17	40	63	17 024
Oberfranken							
19	Wohngebäude mit 1 Wohnung	5	5	2	5	8	1 968
20	Wohngebäude mit 2 Wohnungen	1	1	-	2	1	418
21	Wohngebäude mit 3 oder mehr Wohnungen	-	-	-	-	-	-
22	Wohnheime	-	-	-	-	-	-
23	Wohngebäude zusammen	6	5	2	7	10	2 386
24	darunter erbaut durch private Haushalte	6	5	2	7	10	2 386
Mittelfranken							
25	Wohngebäude mit 1 Wohnung	49	38	23	49	74	18 524
26	Wohngebäude mit 2 Wohnungen	3	3	1	6	6	1 898
27	Wohngebäude mit 3 oder mehr Wohnungen	2	14	16	31	24	6 282
28	Wohnheime	-	-	-	-	-	-
29	Wohngebäude zusammen	54	54	40	86	104	26 704
30	darunter erbaut durch private Haushalte	32	31	15	42	57	15 392
Unterfranken							
31	Wohngebäude mit 1 Wohnung	9	8	4	9	16	4 259
32	Wohngebäude mit 2 Wohnungen	-	-	-	-	-	-
33	Wohngebäude mit 3 oder mehr Wohnungen	-	-	-	-	-	-
34	Wohnheime	-	-	-	-	-	-
35	Wohngebäude zusammen	9	8	4	9	16	4 259
36	darunter erbaut durch private Haushalte	9	8	4	9	16	4 259
Schwaben							
37	Wohngebäude mit 1 Wohnung	26	26	15	26	43	13 002
38	Wohngebäude mit 2 Wohnungen	11	12	5	22	21	6 295
39	Wohngebäude mit 3 oder mehr Wohnungen	7	20	9	71	42	10 798
40	Wohnheime	-	-	-	-	-	-
41	Wohngebäude zusammen	44	57	29	119	106	30 095
42	darunter erbaut durch private Haushalte	39	41	21	58	72	21 123
Bayern							
43	Wohngebäude mit 1 Wohnung	220	198	102	220	350	96 743
44	Wohngebäude mit 2 Wohnungen	30	37	19	60	65	19 130
45	Wohngebäude mit 3 oder mehr Wohnungen	27	71	46	199	138	34 857
46	Wohnheime	-	-	-	-	-	-
47	Wohngebäude insgesamt	277	306	166	479	553	150 730
48	darunter erbaut durch private Haushalte	206	215	108	258	374	105 286

¹⁾ Genehmigungsfreistellung nach Artikel 58 bzw. bauaufsichtliche Zustimmung nach Artikel 73 der Bayerischen Bauordnung (BayBO).

**8. Baugenehmigungen für neue Wohn- und Nichtwohngebäude in Bayern im September 2024
nach Gebäudearten, Regierungsbezirken und der vorwiegenden Art der Beheizung**

Lfd. Nr.	Gebäudeart Regierungsbezirk	Insgesamt	darunter ausgestattet mit					Ohne Heizung
			Fern-	Block-	Zentral-	Etagen-	Einzelraum-	
			heizung					
Wohnbau								
1	Wohngebäude insgesamt	1 090	122	-	952	-	11	5
2	darin Wohnungen	2 505	461	-	2 027	-	12	5
	davon							
3	Wohngebäude mit 1 Wohnung	809	77	-	717	-	10	5
4	Wohngebäude mit 2 Wohnungen	120	14	-	105	-	1	-
5	Wohngebäude mit 3 oder mehr Wohnungen	159	31	-	128	-	-	-
6	darin Wohnungen	1 406	356	-	1 050	-	-	-
7	Wohnheime	2	-	-	2	-	-	-
8	darin Wohnungen	50	-	-	50	-	-	-
Wohngebäude nach Regierungsbezirken								
9	Oberbayern	422	41	-	380	-	1	-
10	Niederbayern	149	20	-	127	-	1	1
11	Oberpfalz	123	8	-	114	-	-	1
12	Oberfranken	48	2	-	45	-	1	-
13	Mittelfranken	137	31	-	104	-	2	-
14	Unterfranken	63	3	-	58	-	-	2
15	Schwaben	148	17	-	124	-	6	1
Nichtwohnbau								
16	Nichtwohngebäude insgesamt	467	32	8	129	-	5	293
17	darin Rauminhalt (1 000 m³)	3 687	541	31	2 171	-	9	936
	davon							
18	Anstaltsgebäude	3	2	-	1	-	-	-
19	darin Rauminhalt (1 000 m³)	48	31	-	16	-	-	-
20	Büro- und Verwaltungsgebäude	22	5	1	16	-	-	-
21	darin Rauminhalt (1 000 m³)	104	30	3	70	-	-	-
22	Landwirtschaftliche Betriebsgebäude	157	3	-	6	-	1	147
23	darin Rauminhalt (1 000 m³)	703	122	-	23	-	1	557
24	Nichtlandwirtschaftliche Betriebsgebäude	253	15	5	85	-	4	144
25	darin Rauminhalt (1 000 m³)	2 600	279	24	1 912	-	9	377
	darunter							
26	Fabrik- und Werkstattgebäude	62	6	2	39	-	-	15
27	darin Rauminhalt (1 000 m³)	1 379	230	17	1 083	-	-	49
28	Handels- und Lagergebäude	121	6	3	34	-	2	76
29	darin Rauminhalt (1 000 m³)	958	20	7	783	-	3	146
30	Hotels und Gaststätten	11	2	-	7	-	2	-
31	darin Rauminhalt (1 000 m³)	72	28	-	38	-	5	-
32	Sonstige Nichtwohngebäude	32	7	2	21	-	-	2
33	darin Rauminhalt (1 000 m³)	232	78	4	150	-	-	1
Nichtwohngebäude nach Regierungsbezirken								
34	Oberbayern	130	15	3	34	-	1	77
35	Niederbayern	77	7	-	23	-	-	47
36	Oberpfalz	88	4	2	24	-	1	57
37	Oberfranken	23	2	1	2	-	-	18
38	Mittelfranken	48	2	1	12	-	-	33
39	Unterfranken	42	-	-	20	-	-	22
40	Schwaben	59	2	1	14	-	3	39

9. Baugenehmigungen für neue Wohn- und Regierungsbezirken und der

Lfd. Nr.	Gebäudeart Regierungsbezirk	Insgesamt	davon nach der verwendeten			
			keine	Öl	Gas	Strom
Wohnbau						
1	Wohngebäude insgesamt	1 090	5	-	19	21
2	darin Wohnungen	2 505	5	-	26	55
	davon					
3	Wohngebäude mit 1 Wohnung	809	5	-	16	17
4	Wohngebäude mit 2 Wohnungen	120	-	-	2	2
5	Wohngebäude mit 3 oder mehr Wohnungen	159	-	-	1	2
6	darin Wohnungen	1 406	-	-	6	34
7	Wohnheime	2	-	-	-	-
8	darin Wohnungen	50	-	-	-	-
Wohngebäude nach Regierungsbezirken						
9	Oberbayern	422	-	-	12	6
10	Niederbayern	149	1	-	-	4
11	Oberpfalz	123	1	-	1	2
12	Oberfranken	48	-	-	-	-
13	Mittelfranken	137	-	-	-	2
14	Unterfranken	63	2	-	3	3
15	Schwaben	148	1	-	3	4
Nichtwohnbau						
16	Nichtwohngebäude insgesamt	467	293	3	23	11
17	darin Rauminhalt (1 000 m³)	3 687	936	11	116	75
	davon					
18	Anstaltsgebäude	3	-	-	-	-
19	darin Rauminhalt (1 000 m³)	48	-	-	-	-
20	Büro- und Verwaltungsgebäude	22	-	1	2	1
21	darin Rauminhalt (1 000 m³)	104	-	1	4	4
22	Landwirtschaftliche Betriebsgebäude	157	147	-	-	-
23	darin Rauminhalt (1 000 m³)	703	557	-	-	-
24	Nichtlandwirtschaftliche Betriebsgebäude	253	144	2	16	7
25	darin Rauminhalt (1 000 m³)	2 600	377	11	99	64
	darunter					
26	Fabrik- und Werkstattgebäude	62	15	1	7	1
27	darin Rauminhalt (1 000 m³)	1 379	49	8	78	4
28	Handels- und Lagergebäude	121	76	1	7	4
29	darin Rauminhalt (1 000 m³)	958	146	2	17	54
30	Hotels und Gaststätten	11	-	-	2	2
31	darin Rauminhalt (1 000 m³)	72	-	-	4	5
32	Sonstige Nichtwohngebäude	32	2	-	5	3
33	darin Rauminhalt (1 000 m³)	232	1	-	13	7
Nichtwohngebäude nach Regierungsbezirken						
34	Oberbayern	130	77	-	7	2
35	Niederbayern	77	47	1	2	1
36	Oberpfalz	88	57	-	3	3
37	Oberfranken	23	18	-	1	-
38	Mittelfranken	48	33	-	3	-
39	Unterfranken	42	22	-	1	4
40	Schwaben	59	39	2	6	1

Nichtwohngebäude in Bayern im September 2024 nach Gebäudearten, verwendeten primären Energie für Heizung

primären Energie für Heizung								Lfd. Nr.
Fernwärme/ Fernkälte	Geothermie	Umweltthermie (Luft/Wasser)	Solarthermie	Holz	Biogas/ Biomethan	sonstige Biomasse	sonstige Energie	
Wohnbau								
122	37	815	5	57	1	8	-	1
461	131	1 707	10	82	3	25	-	2
77	25	619	2	44	-	4	-	3
14	3	90	2	6	-	1	-	4
31	9	105	1	7	1	2	-	5
356	100	868	4	26	3	9	-	6
-	-	1	-	-	-	1	-	7
-	-	40	-	-	-	10	-	8
Wohngebäude nach Regierungsbezirken								
41	13	329	1	13	-	7	-	9
20	5	100	1	18	-	-	-	10
8	1	98	-	11	1	-	-	11
2	3	39	-	3	-	1	-	12
31	2	97	-	5	-	-	-	13
3	1	49	1	1	-	-	-	14
17	12	103	2	6	-	-	-	15
Nichtwohnbau								
32	6	67	1	27	2	1	1	16
541	54	1 766	18	149	12	1	7	17
2	-	1	-	-	-	-	-	18
31	-	16	-	-	-	-	-	19
5	1	10	-	2	-	-	-	20
30	2	59	-	4	-	-	-	21
3	-	-	-	7	-	-	-	22
122	-	-	-	24	-	-	-	23
15	3	43	1	18	2	1	1	24
279	16	1 594	18	122	12	1	7	25
6	-	23	-	9	-	-	-	26
230	-	932	-	78	-	-	-	27
6	3	16	-	7	-	-	1	28
20	16	657	-	39	-	-	7	29
2	-	1	1	1	2	-	-	30
28	-	1	18	2	12	-	-	31
7	2	13	-	-	-	-	-	32
78	37	97	-	-	-	-	-	33
Nichtwohngebäude nach Regierungsbezirken								
15	3	13	-	12	-	-	1	34
7	1	11	-	6	-	1	-	35
4	1	15	-	5	-	-	-	36
2	-	2	-	-	-	-	-	37
2	1	8	-	1	-	-	-	38
-	-	13	-	-	2	-	-	39
2	-	5	1	3	-	-	-	40

**10. Baugenehmigungen für neue Wohn- und
Regierungsbezirken und der**

Lfd. Nr.	Gebäudeart Regierungsbezirk	Insgesamt	davon nach der verwendeten			
			keine	Öl	Gas	Strom
Wohnbau						
1	Wohngebäude insgesamt	1 090	623	-	5	159
2	darin Wohnungen	2 505	1 549	-	32	420
	davon					
3	Wohngebäude mit 1 Wohnung	809	458	-	2	116
4	Wohngebäude mit 2 Wohnungen	120	64	-	-	18
5	Wohngebäude mit 3 oder mehr Wohnungen	159	99	-	3	25
6	darin Wohnungen	1 406	913	-	30	268
7	Wohnheime	2	2	-	-	-
8	darin Wohnungen	50	50	-	-	-
Wohngebäude nach Regierungsbezirken						
9	Oberbayern	422	255	-	1	62
10	Niederbayern	149	82	-	-	15
11	Oberpfalz	123	72	-	-	12
12	Oberfranken	48	19	-	-	21
13	Mittelfranken	137	80	-	2	14
14	Unterfranken	63	35	-	-	10
15	Schwaben	148	80	-	2	25
Nichtwohnbau						
16	Nichtwohngebäude insgesamt	467	407	-	2	28
17	darin Rauminhalt (1 000 m³)	3 687	2 022	-	8	1 441
	davon					
18	Anstaltsgebäude	3	2	-	-	1
19	darin Rauminhalt (1 000 m³)	48	31	-	-	16
20	Büro- und Verwaltungsgebäude	22	19	-	-	-
21	darin Rauminhalt (1 000 m³)	104	94	-	-	-
22	Landwirtschaftliche Betriebsgebäude	157	150	-	-	1
23	darin Rauminhalt (1 000 m³)	703	571	-	-	116
24	Nichtlandwirtschaftliche Betriebsgebäude	253	216	-	1	21
25	darin Rauminhalt (1 000 m³)	2 600	1 229	-	1	1 284
	darunter					
26	Fabrik- und Werkstattgebäude	62	41	-	-	11
27	darin Rauminhalt (1 000 m³)	1 379	634	-	-	681
28	Handels- und Lagergebäude	121	108	-	-	9
29	darin Rauminhalt (1 000 m³)	958	337	-	-	601
30	Hotels und Gaststätten	11	9	-	-	1
31	darin Rauminhalt (1 000 m³)	72	69	-	-	2
32	Sonstige Nichtwohngebäude	32	20	-	1	5
33	darin Rauminhalt (1 000 m³)	232	96	-	7	24
Nichtwohngebäude nach Regierungsbezirken						
34	Oberbayern	130	112	-	-	9
35	Niederbayern	77	64	-	1	3
36	Oberpfalz	88	80	-	-	3
37	Oberfranken	23	22	-	-	1
38	Mittelfranken	48	44	-	-	4
39	Unterfranken	42	34	-	1	6
40	Schwaben	59	51	-	-	2

**Nichtwohngebäude in Bayern im September 2024 nach Gebäudearten,
verwendeten sekundären Energie für Heizung**

sekundären Energie für Heizung								Lfd. Nr.
Fernwärme/ Fernkälte	Geothermie	Umweltthermie (Luft/Wasser)	Solarthermie	Holz	Biogas/ Biomethan	sonstige Biomasse	sonstige Energie	
Wohnbau								
-	-	3	74	223	1	1	1	1
-	-	3	184	310	1	4	2	2
-	-	3	43	186	1	-	-	3
-	-	-	11	26	-	-	1	4
-	-	-	20	11	-	1	-	5
-	-	-	119	72	-	4	-	6
-	-	-	-	-	-	-	-	7
-	-	-	-	-	-	-	-	8
Wohngebäude nach Regierungsbezirken								
-	-	-	38	64	1	1	-	9
-	-	1	3	48	-	-	-	10
-	-	1	6	32	-	-	-	11
-	-	-	2	6	-	-	-	12
-	-	-	6	35	-	-	-	13
-	-	1	4	12	-	-	1	14
-	-	-	15	26	-	-	-	15
Nichtwohnbau								
-	-	-	15	14	-	-	1	16
-	-	-	100	75	-	-	41	17
-	-	-	-	-	-	-	-	18
-	-	-	-	-	-	-	-	19
-	-	-	2	1	-	-	-	20
-	-	-	7	3	-	-	-	21
-	-	-	1	5	-	-	-	22
-	-	-	1	14	-	-	-	23
-	-	-	7	8	-	-	-	24
-	-	-	28	58	-	-	-	25
-	-	-	6	4	-	-	-	26
-	-	-	26	38	-	-	-	27
-	-	-	-	4	-	-	-	28
-	-	-	-	20	-	-	-	29
-	-	-	1	-	-	-	-	30
-	-	-	1	-	-	-	-	31
-	-	-	5	-	-	-	1	32
-	-	-	64	-	-	-	41	33
Nichtwohngebäude nach Regierungsbezirken								
-	-	-	1	8	-	-	-	34
-	-	-	6	3	-	-	-	35
-	-	-	4	-	-	-	1	36
-	-	-	-	-	-	-	-	37
-	-	-	-	-	-	-	-	38
-	-	-	-	1	-	-	-	39
-	-	-	4	2	-	-	-	40

**11. Baugenehmigungen für neue Wohn- und Nichtwohngebäude in Bayern im September 2024
nach Gebäudearten und dem überwiegend verwendeten Baustoff**

Lfd. Nr.	Gebäudeart	Ins-gesamt	davon nach dem überwiegend verwendeten Baustoff							
			Stahl	Stahl-beton	Ziegel	Kalksand-stein	Poren-beton	Leicht-beton/ Bims	Holz	sonstiger Baustoff
Wohnbau										
Wohngebäude insgesamt										
1	Gebäude (Anzahl)	1 090	2	91	605	61	30	6	293	2
2	Rauminhalt (1 000 m³)	1 448	0	252	807	68	30	4	285	2
3	Veranschlagte Kosten (1 000 €)	800 259	194	176 299	417 228	33 952	14 790	2 329	154 263	1 204
davon										
Wohngebäude mit 1 Wohnung										
4	Gebäude (Anzahl)	809	2	51	445	49	23	6	231	2
5	Rauminhalt (1 000 m³)	746	0	48	450	33	20	4	188	2
6	Veranschlagte Kosten (1 000 €)	380 558	194	26 326	222 804	16 602	9 903	2 329	101 196	1 204
Wohngebäude mit 2 Wohnungen										
7	Gebäude (Anzahl)	120	-	2	74	-	3	-	41	-
8	Rauminhalt (1 000 m³)	156	-	1	102	-	4	-	50	-
9	Veranschlagte Kosten (1 000 €)	78 477	-	698	50 686	-	1 807	-	25 286	-
Wohngebäude mit 3 oder mehr Wohnungen										
10	Gebäude (Anzahl)	159	-	38	85	12	4	-	20	-
11	Rauminhalt (1 000 m³)	540	-	202	254	35	6	-	43	-
12	Veranschlagte Kosten (1 000 €)	337 511	-	149 275	142 625	17 350	3 080	-	25 181	-
Wohnheime										
13	Gebäude (Anzahl)	2	-	-	1	-	-	-	1	-
14	Rauminhalt (1 000 m³)	6	-	-	1	-	-	-	4	-
15	Veranschlagte Kosten (1 000 €)	3 713	-	-	1 113	-	-	-	2 600	-
Nichtwohnbau										
Nichtwohngebäude insgesamt										
16	Gebäude (Anzahl)	467	92	113	71	5	2	2	177	5
17	Rauminhalt (1 000 m³)	3 687	635	1 706	192	31	4	4	1 105	10
18	Veranschlagte Kosten (1 000 €)	742 225	90 237	360 654	57 545	19 429	1 791	1 053	209 435	2 081
davon										
Anstaltsgebäude										
19	Gebäude (Anzahl)	3	-	1	-	1	-	-	1	-
20	Rauminhalt (1 000 m³)	48	-	5	-	27	-	-	16	-
21	Veranschlagte Kosten (1 000 €)	30 531	-	3 591	-	18 190	-	-	8 750	-
Büro- und Verwaltungsgebäude										
22	Gebäude (Anzahl)	22	2	7	8	-	-	-	4	1
23	Rauminhalt (1 000 m³)	104	2	53	32	-	-	-	13	3
24	Veranschlagte Kosten (1 000 €)	58 851	547	36 509	11 000	-	-	-	10 445	350
Landwirtschaftliche Betriebsgebäude										
25	Gebäude (Anzahl)	157	32	27	14	-	-	-	84	-
26	Rauminhalt (1 000 m³)	703	285	101	29	-	-	-	287	-
27	Veranschlagte Kosten (1 000 €)	54 135	13 119	9 546	4 559	-	-	-	26 911	-
Nichtlandwirtschaftliche Betriebsgebäude										
28	Gebäude (Anzahl)	253	56	73	39	4	1	2	74	4
29	Rauminhalt (1 000 m³)	2 600	344	1 443	97	5	1	4	700	7
30	Veranschlagte Kosten (1 000 €)	438 494	75 370	239 891	18 790	1 239	128	1 053	100 292	1 731
darunter										
Fabrik- und Werkstattgebäude										
31	Gebäude (Anzahl)	62	15	28	8	2	-	-	9	-
32	Rauminhalt (1 000 m³)	1 379	110	1 164	18	3	-	-	85	-
33	Veranschlagte Kosten (1 000 €)	224 837	27 772	171 276	4 774	943	-	-	20 072	-
Handels- und Lagergebäude										
34	Gebäude (Anzahl)	121	35	25	17	1	-	1	39	3
35	Rauminhalt (1 000 m³)	958	122	203	69	1	-	3	556	4
36	Veranschlagte Kosten (1 000 €)	120 906	18 561	34 508	11 509	222	-	997	54 658	451
Hotels und Gaststätten										
37	Gebäude (Anzahl)	11	-	3	1	-	-	-	6	1
38	Rauminhalt (1 000 m³)	72	-	22	1	-	-	-	45	3
39	Veranschlagte Kosten (1 000 €)	39 456	-	14 213	561	-	-	-	23 402	1 280
Sonstige Nichtwohngebäude										
40	Gebäude (Anzahl)	32	2	5	10	-	1	-	14	-
41	Rauminhalt (1 000 m³)	232	3	104	35	-	3	-	88	-
42	Veranschlagte Kosten (1 000 €)	160 214	1 201	71 117	23 196	-	1 663	-	63 037	-

Aktuelle
Veröffentlichungen
unter
q.bayern.de/produkte



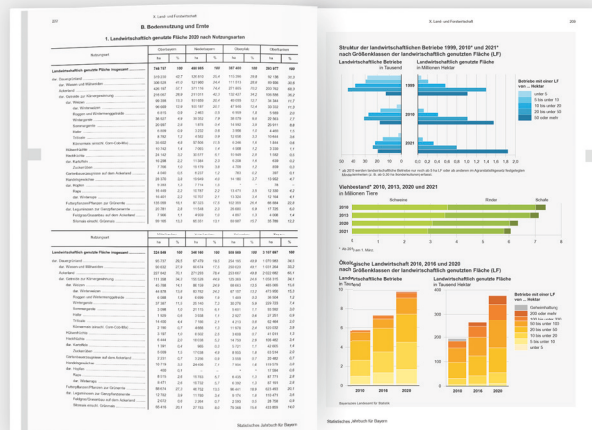
Statistisches Jahrbuch für Bayern

Das **Statistische Jahrbuch** für Bayern ist das Standardwerk der amtlichen Statistik in Bayern seit 1894. Darin zusammengestellt sind jährlich aktuelle Statistikdaten über Land, Leben, Leute, Politik, Wissenschaft und Wirtschaft in Bayern.

Auf über 700 Seiten enthält es die wichtigsten Ergebnisse aller amtlichen

Statistiken – in Form von Tabellen, Graphiken oder Karten – zum Teil mit langjährigen Vergleichsdaten und Zeitreihen.

Ebenso enthalten sind ausgewählte Strukturdaten für Regierungsbezirke, kreisfreie Städte und Landkreise sowie Regionen Bayerns, für Bund und Länder sowie die EU-Mitgliedstaaten.



Die bisherigen Auswirkungen der Corona-Pandemie sind in ausgewählten Sonderstatistiken dargestellt.

Preise
Buch 39,00 €
Buch + DVD 46,00 €
PDF (DVD oder Datei) 12,00 €

Bayern kompakt

Das Kompendium **Bayern kompakt** bietet auf knapp 50 Seiten die wichtigsten bayerischen Strukturdaten aus Wirtschaft, Gesellschaft und Politik in Texten, Tabellen und Graphiken.

Es verweist zudem auf weiterführende Informationsmedien des Bayerischen Landesamts für Statistik.

Heft und Datei kostenlos

Bayerisches Landesamt für Statistik – Vertrieb, Nürnberger Straße 95, 90762 Fürth
Telefon 0911 98208-6311 | Telefax 0911 98208-96638 | vertrieb@statistik.bayern.de