



Statistische Berichte

Baugenehmigungen in Bayern im Oktober 2024



F II 1 m 10/2024
Hrsg. im Dezember 2024
Bestellnr. F2101C 202410

Zeichenerklärung

- 0 mehr als nichts, aber weniger als die Hälfte der kleinsten in der Tabelle nachgewiesenen Einheit
- nichts vorhanden oder keine Veränderung
- / keine Angaben, da Zahlen nicht sicher genug
- Zahlenwert unbekannt, geheimzuhalten oder nicht rechenbar
- ... Angabe fällt später an
- X Tabellenfach gesperrt, da Aussage nicht sinnvoll
- () Nachweis unter dem Vorbehalt, dass der Zahlenwert erhebliche Fehler aufweisen kann
- p vorläufiges Ergebnis
- r berichtiges Ergebnis
- s geschätztes Ergebnis
- D Durchschnitt
- ≙ entspricht

Auf- und Abrunden

Im Allgemeinen ist ohne Rücksicht auf die Endsummen auf- bzw. abgerundet worden. Deshalb können sich bei der Summierung von Einzelangaben geringfügige Abweichungen zu den ausgewiesenen Endsummen ergeben. Bei der Aufgliederung der Gesamtheit in Prozent kann die Summe der Einzelwerte wegen Rundens vom Wert 100 % abweichen. Eine Abstimmung auf 100 % erfolgt im Allgemeinen nicht.

Publikationsservice

Das Bayerische Landesamt für Statistik veröffentlicht jährlich über 400 Publikationen. Das aktuelle Veröffentlichungsverzeichnis ist im Internet als Datei verfügbar, kann aber auch als Druckversion kostenlos zugesandt werden.

Kostenlos

ist der Download der meisten Veröffentlichungen, z. B. von Statistischen Berichten (PDF- oder Excel-Format).

Kostenpflichtig

sind alle Printversionen (auch von Statistischen Berichten), Datenträger und ausgewählte Dateien (z. B. von Verzeichnissen, von Beiträgen, vom Jahrbuch).

Publikationsservice

 Alle Veröffentlichungen sind im Internet verfügbar unter www.statistik.bayern.de/produkte

Impressum

Statistische Berichte

bieten in tabellarischer Form neuestes Zahlenmaterial der jeweiligen Erhebung. Dieses wird, soweit erforderlich, methodisch erläutert und kurz kommentiert.

Herausgeber, Druck und Vertrieb

Bayerisches Landesamt für Statistik
Nürnberger Straße 95
90762 Fürth

Papier

Gedruckt auf umweltfreundlichem Papier, chlorfrei gebleicht.

Vertrieb

E-Mail vertrieb@statistik.bayern.de
Telefon 0911 98208-6311
Telefax 0911 98208-96638

Auskunftsdienst

E-Mail info@statistik.bayern.de
Telefon 0911 98208-6563
Telefax 0911 98208-96563

© Bayerisches Landesamt für Statistik, Fürth 2024
Vervielfältigung und Verbreitung, auch auszugsweise, mit Quellenangabe gestattet.

Hinweis: Diese Druckschrift wird im Rahmen der Öffentlichkeitsarbeit der Bayerischen Staatsregierung herausgegeben. Sie darf weder von Parteien noch von Wahlwerbern oder Wahlhelfern im Zeitraum von fünf Monaten vor einer Wahl zum Zwecke der Wahlwerbung verwendet werden. Dies gilt für Landtags-, Bundestags-, Kommunal- und Europawahlen. Missbräuchlich ist während dieser Zeit insbesondere die Verteilung auf Wahlveranstaltungen, an Informationsständen der Parteien sowie das Einlegen, Aufdrucken und Aufkleben parteipolitischer Informationen oder Werbemittel. Untersagt ist gleichfalls die Weitergabe an Dritte zum Zwecke der Wahlwerbung. Auch ohne zeitlichen Bezug zu einer bevorstehenden Wahl darf die Druckschrift nicht in einer Weise verwendet werden, die als Parteinahme der Staatsregierung zugunsten einzelner politischer Gruppen verstanden werden könnte. Den Parteien ist es gestattet, die Druckschrift zur Unterrichtung ihrer eigenen Mitglieder zu verwenden.

Inhaltsverzeichnis

Vorbemerkungen	5
Abbildungen und Tabellen	
Abb. 1 Genehmigte Wohnungen in Bayern seit Januar 2017	8
Abb. 2 Genehmigte Wohnungen in den Regierungsbezirken in Bayern von Januar bis Oktober 2024.....	8
Abb. 3 Genehmigte neue Nichtwohngebäude in Bayern von Januar bis Oktober 2024.....	8
Abb. 4 Genehmigte Wohnungen in den kreisfreien Städten und Landkreisen in Bayern von Januar bis Oktober 2024	9
Abb. 5 Genehmigte Wohnungen in neuen Wohngebäuden je 10 000 Einwohner in Bayern von Januar bis Oktober 2024	9
Abb. 6 Veranschlagte Baukosten je m ² Wohn- bzw. Nutzfläche im Neubau in Bayern von Januar bis Oktober 2019 und 2024.....	9
1. Baugenehmigungen in Bayern seit 1980	10
2. Baugenehmigungen in Bayern seit 2020 nach Monaten	11
3. Baugenehmigungen für Wohn- und Nichtwohngebäude in Bayern im Oktober 2024 nach Gebäudearten und Bauherren	12
4. Baugenehmigungen für Wohn- und Nichtwohngebäude in Bayern im Oktober 2024 nach Kreisen	14
4a. Baugenehmigungen für Wohn- und Nichtwohngebäude in Bayern von Januar bis Oktober 2024 nach Kreisen	22
5. Baugenehmigungen für neue Wohn- und Nichtwohngebäude im Fertigteilbau in Bayern im Oktober 2024 nach Gebäudearten und Bauherren	26
6. Baugenehmigungen für neue Wohngebäude in Bayern im Oktober 2024 nach Regierungsbezirken, Gebäudearten und privaten Haushalten als Bauherren	27
7. Baugenehmigungen für neue Wohngebäude im Freistellungs- bzw. Zustimmungsverfahren in Bayern im Oktober 2024 nach Regierungsbezirken, Gebäudearten und privaten Haushalten als Bauherren	28
8. Baugenehmigungen für neue Wohn- und Nichtwohngebäude in Bayern im Oktober 2024 nach Gebäudearten, Regierungsbezirken und der vorwiegenden Art der Beheizung	29
9. Baugenehmigungen für neue Wohn- und Nichtwohngebäude in Bayern im Oktober 2024 nach Gebäudearten, Regierungsbezirken und der verwendeten primären Energie für Heizung	30
10. Baugenehmigungen für neue Wohn- und Nichtwohngebäude in Bayern im Oktober 2024 nach Gebäudearten, Regierungsbezirken und der verwendeten sekundären Energie für Heizung	32
11. Baugenehmigungen für neue Wohn- und Nichtwohngebäude in Bayern im Oktober 2024 nach Gebäudearten und dem überwiegend verwendeten Baustoff	34

Vorbemerkungen

Die Statistiken der Bautätigkeit im Hochbau sind angeordnet durch das Gesetz über die Statistik der Bautätigkeit im Hochbau und die Fortschreibung des Wohnungsbestandes (Hochbaustatistikgesetz - HBauStatG) vom 5. Oktober 1998 (BGBl. I S. 869), in Verbindung mit dem Gesetz über die Statistik für Bundeszwecke (Bundesstatistikgesetz - BStatG) in der Fassung der Bekanntmachung vom 20. Oktober 2016 (BGBl. I S. 2394). Die Hochbaustatistik erstreckt sich auf genehmigungs- oder zustimmungsbedürftige, sowie kenntnisgabe-, anzeigepflichtige oder einem Genehmigungsverfahren (gemäß Artikel 58 der Bayerischen Bauordnung) unterliegende Baumaßnahmen, bei denen Wohnraum oder sonstiger Nutzraum geschaffen oder verändert wird. Bei Nichtwohngebäuden - mit Ausnahme von Gebäuden mit Wohnraum - sind Bagatellbauten bis zu einem Volumen von 350 m³ Rauminhalt oder 18.000 Euro veranschlagten Kosten des Bauwerks nicht meldepflichtig.

Methodische Hinweise

Die monatliche Baugenehmigungsstatistik basiert auf den von den Bauaufsichtsbehörden abgegebenen Meldungen, die nicht immer zeitgerecht übermittelt werden. Die Ergebnisse berücksichtigen daher nur diejenigen Bauvorhaben, zu denen im Berichtszeitraum die Baugenehmigung gemeldet wurde. Hieraus können sich Unterschiede zwischen den Ergebnissen der Baugenehmigungsstatistik und dem tatsächlichen Baugenehmigungsgeschehen in den einzelnen Monaten ergeben. Bei der Interpretation der Ergebnisse des vorliegenden Monatsberichts sollte deshalb ihr vorläufiger Charakter berücksichtigt werden.

Abweichungen zwischen Summen und addierten Einzelwerten ergeben sich aus dem Runden von Einzelwerten. Abweichungen zwischen aufsummierten Monatswerten und dem Jahresergebnis erklären sich zudem aus nachträglichen Änderungen zum Bebauungsplan (sog. Tekturen), die zur Jahresaufbereitung eingearbeitet werden. Diese Korrekturen können somit nur in der Jahressumme und nicht in den einzelnen Monaten bzw. Vierteljahren ausgewiesen werden.

Baumaßnahmen an bestehenden Gebäuden können zur Verringerung der Anzahl der Wohnungen, Wohnräume bzw. der Wohn- oder Nutzfläche führen. Dadurch können in den Tabellen auch negative Werte stehen.

Ausgewählte Begriffe

Erhebungseinheit ist das Gebäude bzw. die Baumaßnahme an einem bestehenden Gebäude. Unter der **Errichtung neuer Gebäude** werden Neu- und Wiederaufbauten verstanden. Als Wiederaufbau gilt der Aufbau zerstörter oder abgerissener Gebäude ab Oberkante des noch vorhandenen Kellergeschosses. **Baumaßnahmen an bestehenden Gebäuden** sind bauliche Veränderungen an bereits existierenden Gebäuden durch Umbau-, Ausbau-, Erweiterungs- oder Wiederherstellungsmaßnahmen.

Als **Gebäude** gelten gemäß der Systematik der Bauwerke selbstständig benutzbare, überdachte Bauwerke, die auf Dauer errichtet sind, von Menschen betreten werden können und geeignet oder bestimmt sind, dem Schutz von Menschen, Tieren oder Sachen zu dienen. Dabei kommt es nicht auf die Umschließung durch Wände an; die Überdachung allein ist ausreichend. Gebäude im Sinne der Systematik sind auch selbstständig benutzbare unterirdische Bauwerke, wie z. B. unterirdische Krankenhäuser, Ladenzentren und Tiefgaragen.

Keine Gebäude und damit auch keine Erhebungseinheiten in der Bautätigkeitsstatistik sind behelfsmäßige Nichtwohnbauten und freistehende selbstständige Konstruktionen. Unterkünfte wie z. B. Baracken, Gartenlauben, Behelfsheime u. dgl. werden, wenn sie nur für begrenzte Dauer errichtet und/oder von geringem Wohnwert sind, ebenfalls nicht erfasst; Gleiches gilt für Wohncontainer. Dagegen werden Ferien-, Sommer- und Wochenendhäuser, sofern sie als Gebäude gelten und eine Mindestgröße von 50 m² aufweisen, teilweise in die Erhebung einbezogen. Dabei zählen Ferienhäuser, die überwiegend der privaten Nutzung durch den/die Eigentümer/-in dienen, als Wohngebäude. Ferienhäuser, die einem ständig wechselnden Kreis von Gästen gegen Entgelt vorübergehend zur Unterkunft zur Verfügung gestellt werden, sind als Nichtwohngebäude zu erfassen.

Ein Bauwerk gilt im Hochbau als **Fertigteilbau**, wenn überwiegend Module wie auch ganze Räume (beispielsweise Bäder) und/oder geschosshohe oder raumbreite, tragende Fertigteile, z. B. großformatige Wandtafeln, für Fassaden, Außen- oder Innenwände verwendet werden. Bei der Modulbauweise werden ganze Räume inklusive Bodenbelag, Fußbodenheizung, Elektroverkabelung sowie fertiger Fassade industriell vorgefertigt. Vor Ort werden sie beispielsweise zu mehrgeschossigen Gebäuden gestapelt oder nur einzelne Räume wie Badzellen als Module eingebaut. Module können nach dem Baukastenprinzip zusammengesetzt werden. Hierbei ist notwendig, dass der überwiegende Teil der tragenden Konstruktion (gemessen am Rauminhalt) aus Fertigteilen besteht. Für die Beurteilung „überwiegend“ sind die meist konventionell errichteten Fundamente oder Kellergeschosse mit zu berücksichtigen. Als **konventionelle Bauten** gelten Bauvorhaben, die nicht aus Fertigteilen im obigen Sinne zusammengefügt sind.

Wohngebäude sind Gebäude, die mindestens zur Hälfte (gemessen am Anteil der Wohnfläche an der Nutzungsfläche gemäß DIN 277) Wohnzwecken dienen. Zu den Wohngebäuden zählen auch Ferien-, Sommer- und Wochenendhäuser mit einer Mindestgröße von 50 m² Wohnfläche, soweit sie durch den/die Eigentümer/-in überwiegend selbst genutzt werden. Ferienhäuser, die einem ständig wechselnden Kreis von Gästen gegen Entgelt vorübergehend zur Unterkunft zur Verfügung gestellt werden, sind als Nichtwohngebäude zu erfassen.

Wohngebäude mit Eigentumswohnungen sind Wohngebäude, die Wohneinheiten enthalten, an denen durch Eintragung im Wohnungsgrundbuch Sondereigentum nach den Vorschriften des Wohnungseigentumsgesetzes begründet ist oder werden soll. Entsprechend den Vorschriften des Wohnungseigentumsgesetzes besteht ein Wohngebäude entweder ausschließlich aus Eigentumswohnungen oder es befindet sich überhaupt keine Eigentumswohnung darin. Maßgebend ist die Absicht des Bauherren zum Zeitpunkt der Baugenehmigung. Ein „Wohngebäude mit Eigentumswohnungen“ liegt auch dann vor, wenn der Bauherr beabsichtigt, einen Teil oder alle der im Grundbuch als Eigentumswohnungen nachzuweisenden Wohnungen zu vermieten.

Wohnheime sind Wohngebäude, die primär den Wohnbedürfnissen bestimmter Bevölkerungskreise (z. B. Studenten, Senioren) dienen und Gemeinschaftsräume besitzen. Die Bewohnerinnen/Bewohner von Wohnheimen führen einen eigenen Haushalt. Die Zuordnung eines Gebäudes zu den Wohnheimen oder zu den Anstaltsgebäuden (Nichtwohngebäuden) hängt von der primären Zweckbestimmung des Gebäudes ab. So zählen zu den Wohnheimen (Wohngebäuden) z. B. Studentenheime, Heime für Pflegepersonal, Alten- und Altenwohnheime, Schülerwohnheime und Behindertenheime, bei denen das Wohnen im Vordergrund steht. Dagegen gelten u. a. Altenpflege- und Krankenhäuser, Säuglings-, Erziehungs- und Müttergenesungsheime, Heime von Unterrichtsanstalten sowie Heime für die Eingliederung und Pflege Behinderter als Nichtwohngebäude.

Nichtwohngebäude sind Gebäude, die überwiegend (mindestens zu mehr als der Hälfte der Nutzungsfläche) Nichtwohnzwecken dienen. Zu den Nichtwohngebäuden zählen Anstaltsgebäude, Büro- und Verwaltungsgebäude, landwirtschaftliche Betriebsgebäude, nichtlandwirtschaftliche Betriebsgebäude (wie Fabrikgebäude, Handelsgebäude, Hotels, Ferienhäuser, die einem ständig wechselnden Kreis von Gästen gegen Entgelt zur Unterkunft zur Verfügung gestellt werden) und sonstige Nichtwohngebäude (wie Schulgebäude, Kindertagesstätten, Sporthallen). Bei gemischter Nutzung (z. B. Arztpraxis und Wohnungen) ist nur die Zweckbestimmung anzugeben, die gemessen an der zurechenbaren Nutzungsfläche überwiegt (Schwerpunkt).

Haustyp des Wohngebäudes: Ein **Einzelhaus** ist ein einzelnes, freistehendes Wohngebäude. Es kann auch aus mehreren Gebäudeteilen bestehen. Ein Einzelhaus kann ein Ein-, Zwei- oder Mehrfamilienhaus sein. Ein **Doppelhaus** besteht aus zwei Wand an Wand gebauten Wohngebäuden, die durch massive und vom Keller bis zum Dach reichende Wände (Brandmauern) getrennt sind. Diese Gebäude können Ein-, Zwei- oder Mehrfamilienhäuser sein. Ein **gereihtes Haus** ist ein Wohngebäude, das mit mindestens zwei anderen Gebäuden aneinander gebaut ist, unabhängig davon, ob es sich dabei um Ein- oder Mehrfamilienhäuser handelt. Die Gebäude müssen nicht baugleich sein, sie können auch seitlich oder in der Höhe versetzt sein. Reiheneckhäuser zählen auch hierzu. Wohngebäude, die sich nicht in die vorgegebene Typisierung einordnen lassen, sind der Gruppe „**Sonstiger Haustyp**“ zuzurechnen (z. B. terrassenförmige Wohnhügel).

Überwiegend verwendeter Baustoff ist derjenige, der bei der Erstellung der tragenden Konstruktion des Gebäudes überwiegend Verwendung findet.

Bei der Angabe zur **verwendeten Energie** für die Heizung wird unterschieden in **primäre** und **sekundäre** Energie. Als **primäre Energie** gilt die bezogen auf den Energieanteil überwiegende Energiequelle, als **sekundäre Energie** die weitere, nachrangig eingesetzte Energiequelle. Bei mehr als zwei Energiequellen werden nur die beiden überwiegend genutzten Quellen entsprechend ihres Anteils (primär/sekundär) angegeben. Die Angabe zur sekundären Heizenergie ist nur erforderlich, wenn mindestens eine weitere Energie für die Beheizung eingesetzt wird. Für Gebäude, die aufgrund ihrer guten Wärmedämmung nicht über ein klassisches Heizsystem, sondern nur über Lüftungsanlagen verfügen (z. B. Passivhäuser oder Plus-Energie-Häuser), ist bei der primär verwendeten Heizenergie „**keine**“ angegeben.

Bei Beheizung durch eine **Wärmepumpe** ist die Art der hierzu überwiegend genutzten Wärmequelle anzugeben. Unterschieden werden die Wärmequellen **Erde (Geothermie)**, **Luft (Aerothermie)** und **Wasser (Hydrothermie)**, wobei die Thermiearten Aerothermie und Hydrothermie im Erhebungsbogen für Baugenehmigungen unter dem Oberbegriff **Umweltthermie** zusammengefasst werden. Wenn die Wärmepumpe überwiegend andere Wärmequellen nutzt (wie z. B. Abwärme oder Solarwärme), ist **Sonstige Energie** anzugeben. Sofern Tiefengeothermie über ein Fernwärmenetz genutzt wird, ist Fernwärme anzugeben. **Solarthermie** ist die durch Nutzung der Solarstrahlung technisch nutzbar gemachte Wärme für Warmwasser und ggf. auch Heizung. **Holz** umfasst auch z. B. Holzpellets. **Biogas/Biomethan** ist das Umwandlungsprodukt aus fester oder flüssiger Biomasse. **Gas** umfasst auch Erdgas mit Beimischungen von Biogas in Erdgasqualität (**Biomethan**). Ist die ausschließliche Nutzung von Biomethan oder anderem Biogas vorgesehen, ist die Position **Biogas/Biomethan** auszuwählen. Andere Formen der Energiegewinnung aus Biomasse sind unter die Position **Sonstige Biomasse** zu subsumieren. Der Kategorie **Sonstige Energie** sind alle verbleibenden Energiearten zuzuordnen (wie z. B. auch Koks/Kohle und Briketts).

Der **Rauminhalt** von Bauwerken ist das von den äußeren Begrenzungsflächen eines Gebäudes eingeschlossene Volumen (Bruttorauminhalt), d. h. das Produkt aus der überbauten Fläche und der anzusetzenden Höhe, inklusive des Rauminhalts der Konstruktion (DIN 277 Teil 1, in der jeweils gültigen Fassung).

Vollgeschosse sind Geschosse im Sinne der in den Landesbauordnungen festgelegten Definitionen (siehe § 20 Absatz 1 BauNVO). Kellergeschosse und Dachgeschosse gelten i. d. R. nicht als Vollgeschosse.

Als **Nutzfläche** im Sinne der Bautätigkeitsstatistik gilt die Fläche, die sich ergibt, wenn von der Nutzungsfläche nach DIN 277 die Wohnfläche abgezogen wird. Die Nutzungsfläche ist derjenige Teil der Netto-Grundfläche, der der Nutzung des Bauwerkes aufgrund seiner Zweckbestimmung dient. **Nicht** zur Nutzungsfläche gehören die technische Funktionsfläche (Fläche der Räume für betriebstechnische Anlagen) sowie die Verkehrsfläche (Flächen zur Verkehrserschließung und -sicherung, wie z. B. Flure, Hallen, Treppen, Aufzugschächte usw.).

Die **Wohnfläche** (zu berechnen nach der Wohnflächenverordnung (WoFIV) vom 25. November 2003, in der jeweils aktuellen Fassung) umfasst die Grundflächen der Räume, die ausschließlich zu dieser Wohnung gehören, also die Flächen von Wohn- und Schlafräumen, Küchen und Nebenräumen (z. B. Dielen, Abstellräume und Bäder) innerhalb der Wohnung. Die Wohnfläche eines Wohnheims umfasst die Grundflächen der Räume, die zur alleinigen und gemeinschaftlichen Nutzung durch die Bewohnerinnen/Bewohner bestimmt sind. Zur Wohnfläche gehören auch die Grundflächen von Wintergärten, Schwimmbädern und ähnlichen nach allen Seiten geschlossenen Räumen sowie von Balkonen, Loggien, Dachgärten und Terrassen, wenn sie ausschließlich zu der Wohnung oder dem Wohnheim gehören. **Nicht** zur Wohnfläche (und somit zur **Nutzfläche**) zählen die Grundflächen von Zubehörräumen (z. B. Kellerräumen, Abstellräumen außerhalb der Wohnung, Waschküchen, Bodenräumen, Trockenräumen, Heizungsräumen und Garagen).

Unter einer **Wohnung** sind nach außen abgeschlossene, zu Wohnzwecken bestimmte, in der Regel zusammenliegende Räume zu verstehen, die die Führung eines eigenen Haushalts ermöglichen. Wohnungen haben einen eigenen Eingang unmittelbar vom Freien, von einem Treppenhaus oder einem Vorraum. Zur Wohnung können aber auch außerhalb des eigentlichen Wohnungsabschlusses liegende, zu Wohnzwecken ausgebaute Keller- oder Bodenräume (z. B. Mansarden) gehören.

Die **Zahl der Räume** umfasst alle Wohn-, Ess- und Schlafzimmer und andere separate Räume (z. B. bewohnbare Keller- und Bodenräume) von mindestens 6 m² Größe sowie abgeschlossene Küchen unabhängig von deren Größe. Bad, Toilette, Flur und Wirtschaftsräume werden grundsätzlich nicht mitgezählt. Ein Wohnzimmer mit einer Essecke, Schlaf- oder Kochnische ist als ein Raum zu zählen. Dementsprechend bestehen Wohnungen, in denen es keine bauliche Trennung der einzelnen Wohnbereiche gibt (z. B. "Loftwohnungen") aus nur **einem** Raum.

Veranschlagte Kosten des Bauwerkes sind die Kosten des Bauwerkes gemäß DIN 276 (in der jeweils gültigen Fassung) als Summe der Kostengruppen 300 und 400. Baukosten im Sinne der Bautätigkeitsstatistik sind somit die Kosten der Baukonstruktionen (einschließlich Erdarbeiten und baukonstruktive Einbauten) sowie die Kosten der technischen Anlagen. Kosten für nicht fest verbundene Einbauten, die nicht Bestandteil des Bauwerks sind, wie Großrechenanlagen oder industrielle Produktionsanlagen, sind nicht einzubeziehen. Die Umsatzsteuer ist in den veranschlagten Kosten enthalten.

Abb. 1
Genehmigte Wohnungen in Bayern seit Januar 2017

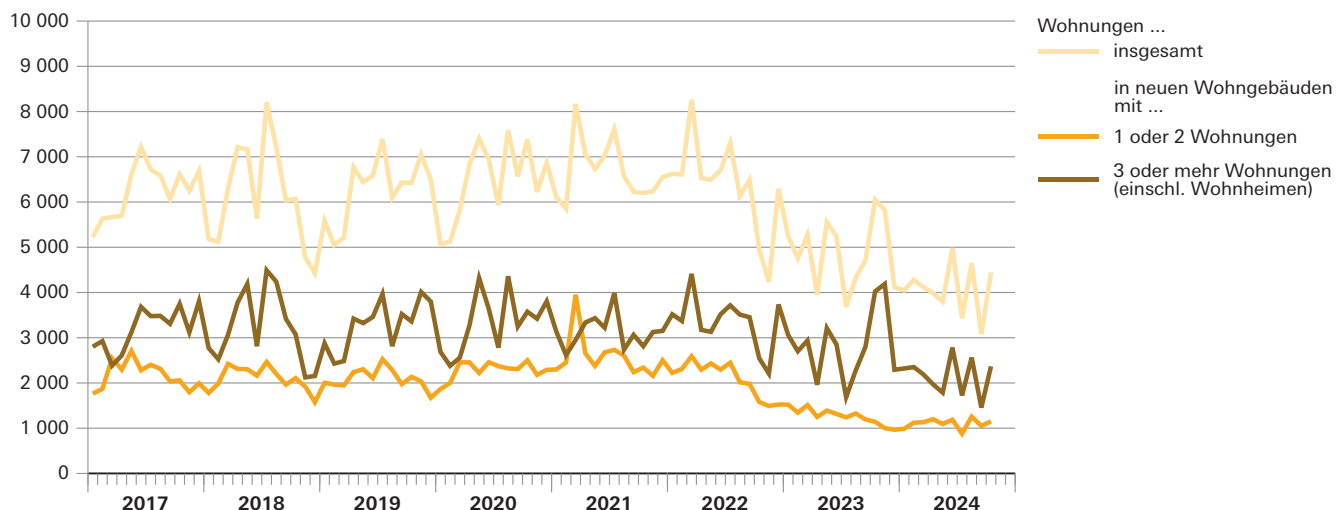


Abb. 2
Genehmigte Wohnungen in den Regierungsbezirken in Bayern von Januar bis Oktober 2024
 Veränderung gegenüber dem Vergleichszeitraum des Vorjahres in Prozent

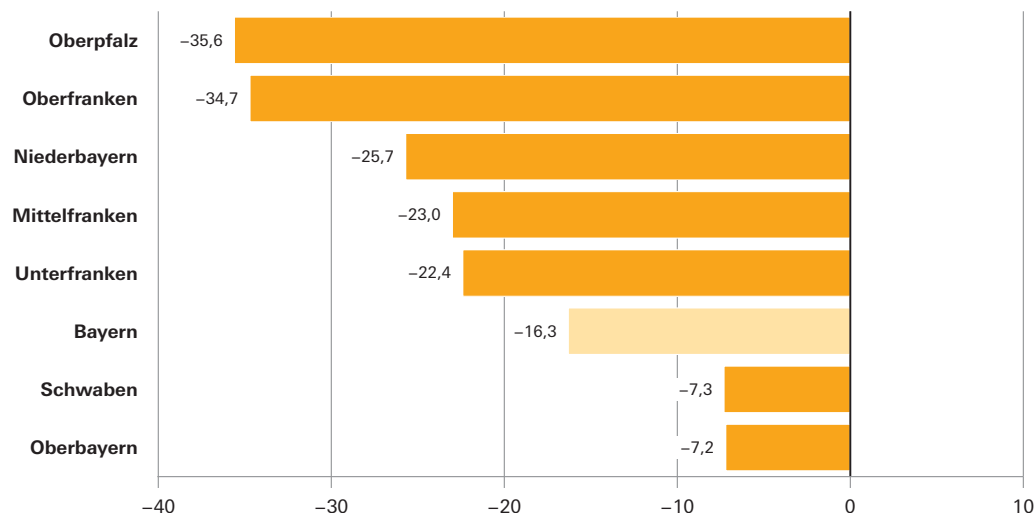


Abb. 3
Genehmigte neue Nichtwohngebäude in Bayern von Januar bis Oktober 2024
 Veränderung gegenüber dem Vergleichszeitraum des Vorjahres in Prozent

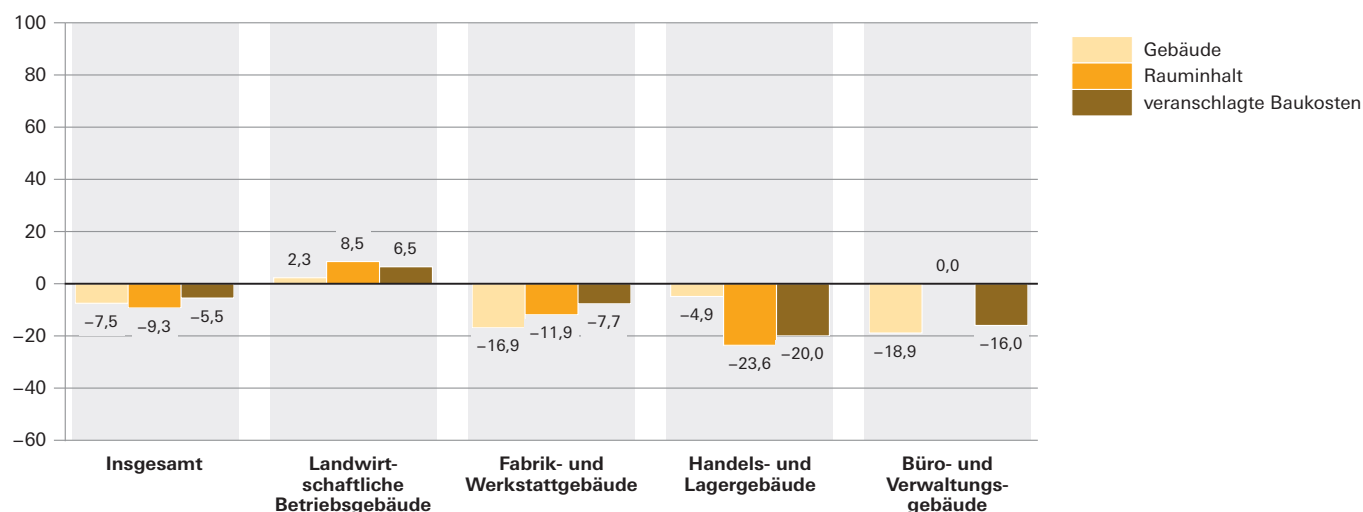


Abb. 4

Genehmigte Wohnungen in den kreisfreien Städten und Landkreisen in Bayern von Januar bis Oktober 2024

Veränderung gegenüber dem Vergleichszeitraum des Vorjahres in Prozent

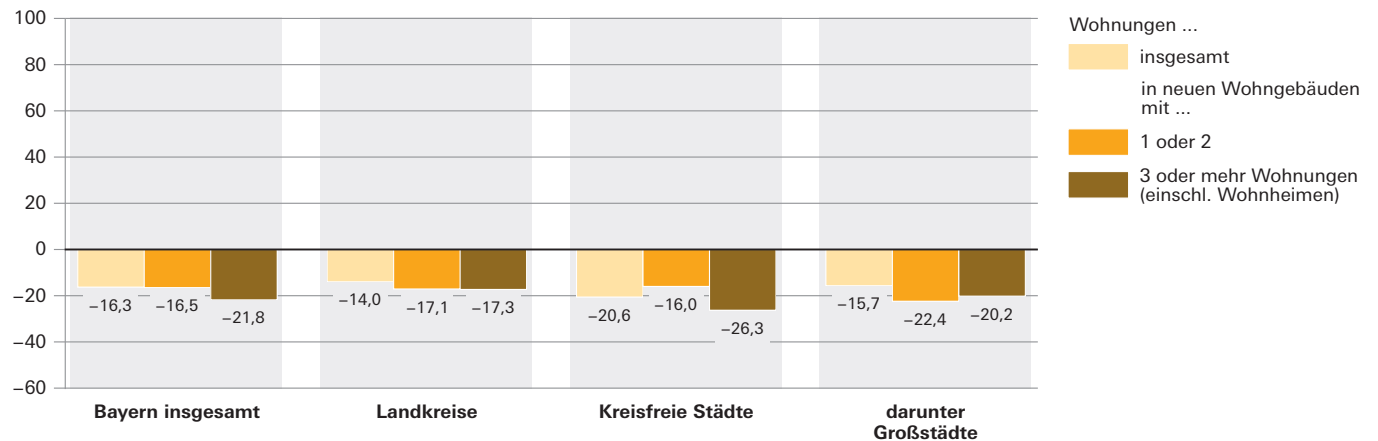


Abb. 5

Genehmigte Wohnungen in neuen Wohngebäuden je 10 000 Einwohner in Bayern von Januar bis Oktober 2024

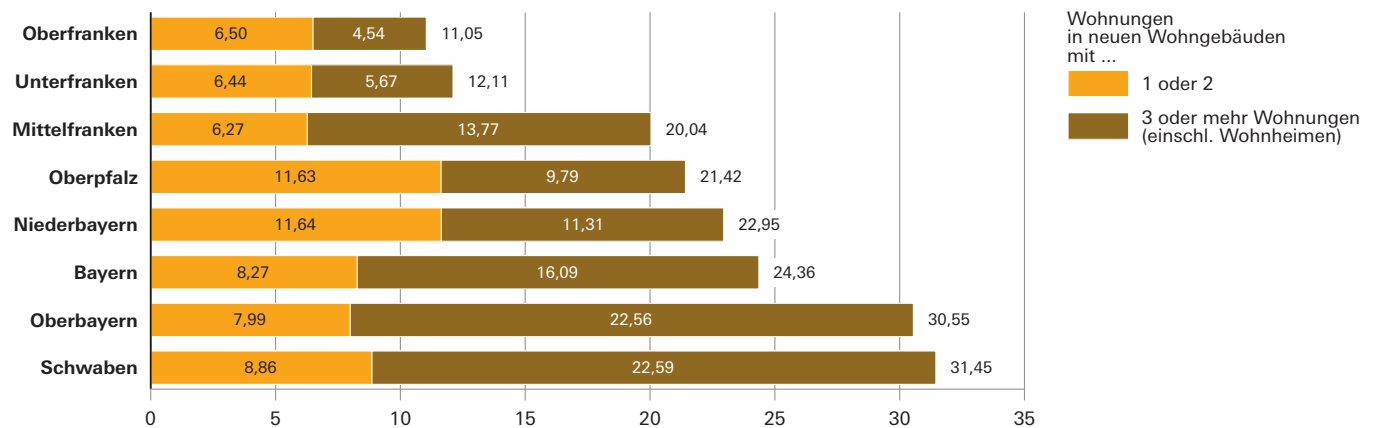
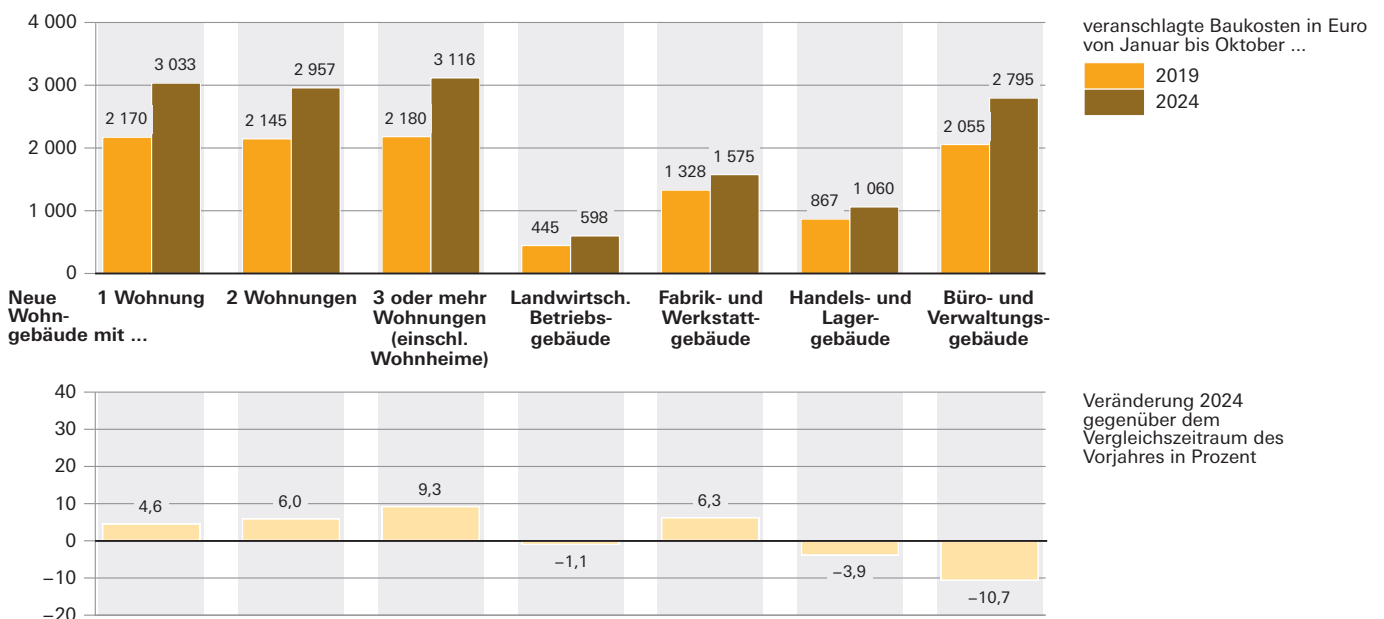


Abb. 6

Veranschlagte Baukosten je m² Wohn- bzw. Nutzfläche im Neubau in Bayern von Januar bis Oktober 2019 und 2024



1. Baugenehmigungen in Bayern seit 1980

Berichtszeitraum ¹⁾²⁾	Errichtung neuer Gebäude								Wohnungen insgesamt ³⁾
	Wohnbau				Nichtwohnbau				
	Gebäude	Rauminhalt	Wohnungen	Veranschlagte Kosten der Bauwerke ⁴⁾	Gebäude	Rauminhalt	Nutzfläche	Veranschlagte Kosten der Bauwerke ⁴⁾	
	Anzahl	1 000 m ³	Anzahl	1 000 €	Anzahl	1 000 m ³	100 m ²	1 000 €	
1980	42 566	50 413	73 417	6 827 827	11 360	42 724	72 524	3 799 500	78 718
1981	37 272	46 050	70 107	6 772 884	10 417	35 868	60 322	3 441 718	75 876
1982	31 503	40 525	64 146	6 405 406	10 028	36 050	61 071	3 855 039	70 241
1983	37 764	48 904	81 866	8 100 298	12 113	40 092	68 836	4 079 289	88 555
1984	31 008	39 885	68 817	6 792 378	9 556	34 241	55 451	3 381 131	74 460
1985	27 221	33 478	55 421	5 783 277	9 902	35 130	57 959	3 708 322	61 026
1986	27 710	31 981	49 556	5 553 623	9 981	39 286	64 529	4 276 282	54 466
1987	27 342	31 461	46 778	5 520 504	10 368	39 422	63 623	4 058 230	51 004
1988	29 932	34 521	51 349	6 154 538	11 163	41 147	67 438	4 637 392	56 256
1989	31 595	38 472	59 472	6 986 363	11 383	43 889	72 318	4 894 633	65 475
1990	35 952	46 716	76 581	8 763 791	12 004	45 546	74 233	5 376 050	86 316
1991	34 552	46 538	77 999	9 177 417	12 176	52 237	83 570	6 439 827	87 792
1992	39 058	55 413	95 884	11 693 365	11 953	47 214	78 490	6 510 591	107 204
1993	43 469	62 914	110 080	14 051 106	12 003	44 873	72 831	6 528 672	122 865
1994	44 728	65 642	115 754	15 328 241	11 517	46 375	76 397	7 026 881	127 598
1995	35 042	48 876	81 871	11 637 840	11 142	48 228	75 253	7 255 566	92 272
1996	35 931	45 740	69 308	10 962 664	10 663	41 931	65 730	5 585 679	78 654
1997	35 772	43 890	64 297	10 272 471	11 169	42 014	66 835	5 378 766	73 567
1998	40 148	47 558	68 745	10 980 529	12 192	49 462	78 080	5 919 860	78 359
1999	39 168	45 674	65 840	10 572 695	10 477	51 434	80 688	6 270 203	74 777
2000	33 124	38 461	55 372	8 983 497	10 187	46 184	75 709	5 753 671	63 163
2001	29 609	34 578	49 588	8 109 415	9 072	50 103	80 871	6 643 446	56 161
2002	30 040	33 948	47 256	8 079 298	8 308	44 977	69 385	6 152 051	53 225
2003	36 130	40 918	54 673	9 627 081	7 898	40 503	62 357	4 632 453	62 645
2004	31 255	35 901	50 189	8 518 789	7 803	36 761	56 717	4 293 700	57 721
2005	25 510	29 839	43 254	7 160 738	7 375	35 516	54 602	4 168 851	49 712
2006	27 896	32 427	46 188	7 820 357	8 561	42 457	66 278	4 915 995	53 057
2007	18 537	21 752	31 771	5 345 086	8 019	48 907	72 068	5 376 179	36 859
2008	17 203	21 138	30 728	5 353 426	8 564	50 763	74 163	5 395 346	35 053
2009	18 136	22 133	31 621	5 701 553	8 596	46 509	69 543	6 257 727	35 639
2010	20 980	25 299	37 962	6 811 771	9 733	49 407	70 914	5 519 497	42 416
2011	24 159	30 278	45 847	8 610 161	9 776	53 520	79 021	7 185 108	52 010
2012	22 814	29 550	47 041	8 581 795	8 708	50 282	72 706	6 824 902	52 930
2013	23 764	31 223	49 513	9 274 109	8 505	51 204	74 355	6 707 580	55 972
2014	23 943	31 755	51 315	9 807 293	7 978	48 468	69 125	6 591 050	58 783
2015	25 393	33 262	52 945	10 784 557	7 778	48 293	70 870	7 365 768	62 157
2016	26 855	37 407	64 966	12 682 461	8 038	49 440	73 190	8 113 990	74 598
2017	27 246	37 905	64 524	13 468 652	7 929	53 317	78 931	9 146 281	74 990
2018	26 794	37 671	63 616	14 011 382	7 958	57 535	82 355	10 423 184	73 140
2019	26 706	38 629	64 710	14 840 142	7 217	48 100	71 704	9 341 129	75 540
2020	28 134	39 121	67 494	15 693 249	7 738	55 730	79 419	11 195 894	77 778
2021	30 459	42 378	68 559	17 893 030	8 387	55 761	78 535	10 761 506	80 344
2022	25 572	38 405	65 312	17 431 993	7 173	50 434	68 147	11 099 135	76 633
2023	16 404	26 763	49 198	13 587 077	6 501	45 710	61 855	11 397 431	58 732
2020 1. Vj.	6 395	8 637	13 944	3 369 564	1 570	11 105	15 840	2 277 607	16 011
2020 2. Vj.	7 396	10 364	18 363	4 099 491	1 991	15 160	20 795	2 772 617	21 167
2020 3. Vj.	7 151	9 987	17 387	3 993 351	2 143	12 871	19 135	2 714 198	20 088
2020 4. Vj.	7 192	10 139	17 772	4 231 292	2 034	16 590	23 631	3 430 678	20 477
2021 1. Vj.	8 394	11 105	17 406	4 640 132	1 881	12 378	18 330	2 480 210	20 134
2021 2. Vj.	7 577	10 724	17 698	4 492 125	2 230	14 046	20 452	2 647 783	20 817
2021 3. Vj.	7 539	10 606	17 366	4 435 019	2 352	16 367	22 352	3 110 351	20 405
2021 4. Vj.	6 949	9 943	16 089	4 325 754	1 924	12 970	17 401	2 523 162	18 988
2022 1. Vj.	7 095	10 645	18 424	4 658 590	1 799	11 930	16 399	2 458 125	21 493
2022 2. Vj.	6 976	10 154	16 841	4 546 175	1 828	14 997	18 775	3 239 377	19 728
2022 3. Vj.	6 613	9 974	16 960	4 665 937	2 027	13 840	19 894	3 400 716	19 930
2022 4. Vj.	4 888	7 632	13 087	3 561 291	1 519	9 667	13 079	2 000 917	15 482
2023 1. Vj.	4 704	7 253	13 080	3 632 812	1 557	12 259	15 897	2 851 864	15 277
2023 2. Vj.	4 236	6 792	11 978	3 386 678	1 670	10 078	14 013	2 312 627	14 737
2023 3. Vj.	3 930	6 039	10 526	3 082 120	1 741	12 172	16 608	3 174 992	12 726
2023 4. Vj.	3 534	6 679	13 614	3 485 467	1 533	11 201	15 337	3 057 948	15 992
2024 1. Vj.	3 399	5 544	10 101	2 955 724	1 436	10 237	14 514	2 593 803	12 448
2024 2. Vj.	3 643	5 712	10 018	3 029 875	1 656	11 047	15 406	2 795 156	12 772
2024 3. Vj.	3 311	4 997	8 926	2 725 865	1 458	9 954	13 398	2 503 075	11 159
2024 4. Vj.									

1) Ab Berichtsjahr 2012 werden die "Sonstigen Wohneinheiten" als Wohnungen erfasst. - 2) Die Differenz zwischen der Summierung der Monatszahlen zu den Quartalszahlen bzw. zum Jahresergebnis entsteht durch die Einbeziehung der Tekturen, die nachträgliche Bauänderungen berücksichtigen. - 3) In Wohn- und Nichtwohngebäuden einschl. Baumaßnahmen an bestehenden Gebäuden. - 4) Im Vergleich zu früheren Veröffentlichungen feststellbare Abweichungen im Ergebnissachweis resultieren aus einer nachträglichen maschinellen Umsetzung der gemeldeten DM-Beträge in Euro-Werte in den Einzeldatensätzen.

2. Baugenehmigungen in Bayern seit 2020 nach Monaten

Berichtszeitraum ¹⁾	Errichtung neuer Gebäude								Wohnungen ins- gesamt ²⁾
	Wohnbau				Nichtwohnbau				
	Gebäude	Rauminhalt	Wohnungen	Veranschlagte Kosten der Bauwerke	Gebäude	Rauminhalt	Nutzfläche	Veranschlagte Kosten der Bauwerke	
	Anzahl	1 000 m ³	Anzahl	1 000 €	Anzahl	1 000 m ³	100 m ²	1 000 €	
2020 Januar	1 909	2 633	4 554	1 049 000	486	2 995	4 629	750 674	5 065
Februar	2 013	2 697	4 378	1 053 965	467	3 740	5 248	784 240	5 125
März	2 473	3 306	5 012	1 266 599	617	4 370	5 963	742 693	5 821
April	2 506	3 490	5 727	1 363 726	627	6 250	8 544	988 219	6 825
Mai	2 318	3 354	6 538	1 334 924	689	3 477	5 570	887 876	7 402
Juni	2 572	3 520	6 098	1 400 841	675	5 432	6 682	896 522	6 940
Juli	2 390	3 229	5 152	1 278 043	661	3 590	5 511	773 116	5 931
August	2 422	3 513	6 682	1 410 490	761	4 902	6 817	998 143	7 591
September ..	2 339	3 245	5 553	1 304 818	721	4 379	6 808	942 939	6 566
Oktober	2 589	3 603	6 075	1 503 475	820	7 487	10 634	1 482 479	7 387
November ...	2 225	3 121	5 600	1 303 752	606	3 859	5 486	762 091	6 222
Dezember ...	2 378	3 415	6 097	1 424 065	608	5 243	7 511	1 186 108	6 868
2021 Januar	2 291	3 229	5 432	1 383 257	527	3 132	4 360	526 066	6 107
Februar	2 384	3 216	5 068	1 349 952	601	4 795	6 639	1 051 742	5 855
März	3 719	4 660	6 906	1 906 923	753	4 451	7 331	902 402	8 172
April	2 593	3 673	5 991	1 513 278	714	3 865	5 894	924 811	7 059
Mai	2 355	3 428	5 809	1 453 559	790	5 054	7 298	871 552	6 730
Juni	2 629	3 624	5 898	1 525 288	726	5 127	7 260	851 420	7 028
Juli	2 713	3 955	6 721	1 637 105	784	4 207	6 178	812 502	7 610
August	2 577	3 406	5 342	1 423 070	802	6 535	7 919	1 043 268	6 572
September ..	2 249	3 246	5 303	1 374 844	766	5 624	8 255	1 254 581	6 223
Oktober	2 333	3 308	5 153	1 423 333	704	4 565	6 397	962 688	6 200
November ...	2 152	3 101	5 283	1 358 632	605	4 561	5 839	865 488	6 237
Dezember ...	2 464	3 534	5 653	1 543 789	615	3 843	5 165	694 986	6 551
2022 Januar	2 216	3 291	5 741	1 368 999	555	3 557	5 264	870 890	6 624
Februar	2 272	3 419	5 679	1 501 235	574	4 186	5 580	776 727	6 609
März	2 607	3 935	7 004	1 788 356	670	4 188	5 555	810 508	8 260
April	2 244	3 256	5 466	1 435 068	545	5 281	6 407	1 023 910	6 529
Mai	2 430	3 395	5 562	1 537 585	679	4 156	5 515	1 223 995	6 494
Juni	2 302	3 503	5 813	1 573 522	604	5 560	6 853	991 472	6 705
Juli	2 472	3 657	6 165	1 677 256	676	5 515	7 413	1 125 040	7 304
August	2 077	3 164	5 361	1 518 940	572	4 025	6 105	1 106 728	6 133
September ..	2 064	3 154	5 434	1 469 741	779	4 300	6 375	1 168 948	6 493
Oktober	1 643	2 457	4 128	1 133 807	537	2 894	3 899	475 886	4 953
November ...	1 562	2 245	3 700	1 063 840	475	3 218	4 343	699 221	4 235
Dezember ...	1 683	2 930	5 259	1 363 644	507	3 554	4 837	825 810	6 294
2023 Januar	1 626	2 497	4 583	1 246 103	498	3 672	5 469	1 003 197	5 240
Februar	1 432	2 270	4 046	1 140 469	480	4 922	5 129	1 050 001	4 758
März	1 646	2 485	4 451	1 246 240	579	3 665	5 299	798 666	5 279
April	1 283	1 855	3 209	907 142	451	2 530	3 683	541 792	3 947
Mai	1 519	2 585	4 602	1 277 499	621	4 276	5 779	1 019 609	5 554
Juni	1 434	2 351	4 167	1 202 037	598	3 273	4 552	751 226	5 236
Juli	1 268	1 747	2 926	871 197	574	4 398	5 374	876 276	3 683
August	1 385	2 119	3 607	1 103 954	633	3 974	5 971	1 190 607	4 336
September ..	1 277	2 173	3 993	1 106 969	534	3 800	5 264	1 108 109	4 707
Oktober	1 254	2 410	5 165	1 230 263	558	3 758	5 112	997 269	6 051
November ...	1 218	2 440	5 191	1 303 417	543	3 748	5 251	923 508	5 823
Dezember ...	1 062	1 829	3 258	951 787	432	3 695	4 974	1 137 171	4 118
2024 Januar	1 020	1 742	3 307	963 718	450	2 444	3 779	709 848	4 048
Februar	1 171	1 941	3 473	1 038 956	464	4 547	5 832	948 541	4 280
März	1 208	1 862	3 321	953 050	522	3 245	4 904	935 414	4 120
April	1 232	1 854	3 170	934 277	561	4 078	5 131	963 164	3 991
Mai	1 129	1 712	2 879	905 365	526	3 198	4 354	743 417	3 798
Juni	1 282	2 146	3 969	1 190 233	569	3 772	5 921	1 088 575	4 983
Juli	911	1 488	2 602	808 686	408	2 599	3 477	550 676	3 430
August	1 310	2 061	3 819	1 116 920	583	3 668	5 183	1 210 174	4 649
September ..	1 090	1 448	2 505	800 259	467	3 687	4 738	742 225	3 080
Oktober	1 263	1 915	3 520	1 028 340	560	3 467	4 916	933 709	4 447
November ...									
Dezember ...									

¹⁾ Die Differenz zwischen der Summierung der Monatszahlen zu den Quartalszahlen bzw. zum Jahresergebnis entsteht durch die Einbeziehung der Tekturen, die nachträgliche Bauänderungen berücksichtigen. - ²⁾ In Wohn- und Nichtwohngebäuden einschl. Baumaßnahmen an bestehenden Gebäuden.

3. Baugenehmigungen für Wohn- und Nichtwohngebäude

Lfd. Nr.	Gebäudeart Bauherr	Errichtung neuer				
		Gebäude	Rauminhalt	Nutzfläche	Wohnungen	
					insgesamt	Wohnfläche
		Anzahl	1 000 m ³	100 m ²	Anzahl	100 m ²

Wohnbau

1	Wohngebäude mit 1 Wohnung	914	840	457	914	1 476
2	Wohngebäude mit 2 Wohnungen	119	157	82	238	277
3	Wohngebäude mit 3 oder mehr Wohnungen	225	886	441	2 119	1 601
4	Wohnheime	5	32	7	249	52
5	Wohngebäude insgesamt	1 263	1 915	987	3 520	3 407
6	darunter mit Eigentumswohnungen	112	513	247	1 253	938
7	im Freistellungs- bzw. Zustimmungsverfahren ²⁾	244	281	160	394	485
	Von den Wohngebäuden entfielen auf:					
8	Öffentliche Bauherren	6	37	16	198	59
9	Unternehmen	301	720	322	1 747	1 349
10	davon Wohnungsunternehmen	269	659	299	1 605	1 227
11	Immobilienfonds	4	8	2	20	17
12	sonstige Unternehmen	28	53	21	122	105
13	Private Haushalte	950	1 134	637	1 498	1 964
14	Organisationen ohne Erwerbszweck	6	24	11	77	35

Nichtwohnbau

15	Anstaltsgebäude	3	200	261	-	-
16	Büro- und Verwaltungsgebäude	27	181	376	10	8
17	Landwirtschaftliche Betriebsgebäude	178	809	1 136	10	12
18	Nichtlandwirtschaftliche Betriebsgebäude	316	1 958	2 681	43	42
19	darunter Fabrik- und Werkstattgebäude	59	683	878	5	4
20	Handels- und Lagergebäude	159	1 070	1 336	36	36
21	Hotels und Gaststätten	13	59	114	1	0
22	Sonstige Nichtwohngebäude	36	318	462	20	13
23	Nichtwohngebäude insgesamt	560	3 467	4 916	83	75
24	darunter im Freistellungs- bzw. Zustimmungsverfahren ²⁾	48	266	372	2	5
	Von den Nichtwohngebäuden entfielen auf:					
25	Öffentliche Bauherren	50	524	783	16	11
26	Unternehmen	343	2 516	3 436	22	20
27	davon Land- und Forstwirtschaft, Tierhaltung, Fischerei	158	773	1 074	9	10
28	Produzierendes Gewerbe	70	1 037	1 271	2	2
29	Handel, Kreditinstitute und Versicherungsgewerbe, Dienstleistungen, Verkehr und Nachrichtenübermittlung, Wohnungsunternehmen und Immobilienfonds	115	706	1 090	11	9
30	Private Haushalte	155	283	488	45	44
31	Organisationen ohne Erwerbszweck	12	144	210	-	-

¹⁾ Einschl. Küchen. - ²⁾ Genehmigungsfreistellung nach Artikel 58 bzw. bauaufsichtliche Zustimmung nach Artikel 73 der Bayerischen Bauordnung (BayBO).

in Bayern im Oktober 2024 nach Gebäudearten und Bauherren

Gebäude		Alle Baumaßnahmen						Lfd. Nr.
Wohnräume ¹⁾	Veranschlagte Kosten der Bauwerke	Gebäude/ Baumaßnahmen	Nutzfläche	Wohnungen		Wohnräume ¹⁾	Veranschlagte Kosten der Bauwerke	
				insgesamt	Wohnfläche			
Anzahl	1 000 €	Anzahl	100 m ²	Anzahl	100 m ²	Anzahl	1 000 €	
Wohnbau								
5 251	450 328	X	X	X	X	X	X	1
975	81 318	X	X	X	X	X	X	2
6 086	466 260	X	X	X	X	X	X	3
289	30 434	6	7	249	52	289	30 634	4
12 601	1 028 340	2 310	778	4 287	4 113	15 141	1 253 398	5
3 480	276 336	221	182	1 432	1 050	3 903	314 160	6
1 859	137 422	327	155	419	521	1 986	146 343	7
313	32 608	15	9	218	75	376	40 652	8
5 061	384 778	375	238	1 948	1 480	5 544	428 880	9
4 636	351 147	319	250	1 727	1 296	4 902	372 435	10
62	6 612	6	1	25	19	70	8 583	11
363	27 019	50	- 13	196	165	572	47 862	12
7 083	597 699	1 910	523	2 038	2 520	9 064	769 769	13
144	13 255	10	9	83	39	157	14 097	14
Nichtwohnbau								
-	117 619	11	293	16	6	16	189 176	15
32	115 220	91	422	26	22	71	196 055	16
43	77 243	258	1 346	29	35	120	107 779	17
138	384 726	503	2 925	73	55	212	463 088	18
14	141 960	103	939	15	13	62	159 550	19
118	149 187	235	1 429	51	42	151	173 984	20
3	40 885	50	160	6	1	- 2	59 325	21
62	238 901	75	503	16	8	43	290 566	22
275	933 709	938	5 489	160	126	462	1 246 664	23
13	78 378	60	390	2	5	13	84 332	24
53	386 381	88	829	39	16	70	470 671	25
70	439 671	537	3 897	28	28	91	609 215	26
36	69 341	221	1 282	11	12	47	80 221	27
7	195 250	111	1 387	2	3	7	227 303	28
27	175 080	205	1 228	15	13	37	301 691	29
152	64 173	274	522	94	83	305	99 740	30
-	43 484	39	241	- 1	- 1	- 4	67 038	31

4. Baugenehmigungen für Wohn- und Nichtwohngebäude

Schl.-Nr.	Gebiet	Errichtung neuer Wohngebäude								
		insgesamt ¹⁾					darunter mit 1 oder 2 Wohnungen			
		Gebäude	Rauminhalt	Wohnungen	Wohnfläche	Veranschlagte Kosten	Gebäude	Rauminhalt	Wohnungen	Wohnfläche
		Anzahl	1 000 m ³	Anzahl	100 m ²	1 000 €	Anzahl	1 000 m ³	Anzahl	100 m ²

Zusammenstellung nach Regierungsbezirken

1	Oberbayern	446	811	1 600	1 424	497 911	335	345	383	601
2	Niederbayern	151	239	379	422	110 965	125	138	144	232
3	Oberpfalz	168	218	344	366	102 828	149	148	160	253
4	Oberfranken	72	62	93	118	32 241	68	53	68	99
5	Mittelfranken	149	200	403	386	97 114	131	97	139	189
6	Unterfranken	90	104	158	192	54 648	79	74	89	135
7	Schwaben	187	281	543	499	132 633	146	142	169	244
	Bayern	1 263	1 915	3 520	3 407	1 028 340	1 033	997	1 152	1 754
	Kreisfreie Städte	244	400	993	770	251 120	183	144	200	284
	darunter Großstädte ³⁾	176	281	750	560	194 840	129	101	143	206
	Landkreise	1 019	1 516	2 527	2 637	777 220	850	853	952	1 470

Regierungsbezirk Oberbayern

Kreisfreie Städte

161	Ingolstadt	14	22	35	37	10 013	10	10	11	19
162	München	76	132	370	259	119 434	53	48	64	97
163	Rosenheim	1	1	1	3	755	1	1	1	3
	Zusammen	91	156	406	299	130 202	64	59	76	119

Landkreise

171	Altötting	17	16	23	30	7 565	16	14	17	25
172	Berchtesgadener Land	11	21	39	39	10 807	5	6	6	10
173	Bad Tölz-Wolfratshausen	13	14	14	22	8 517	13	14	14	22
174	Dachau	24	59	105	87	33 409	15	18	18	30
175	Ebersberg	6	11	21	18	6 716	3	3	4	5
176	Eichstätt	20	24	35	41	11 953	15	14	16	23
177	Erding	19	35	61	54	17 051	17	18	19	30
178	Freising	22	31	45	50	14 492	18	19	20	31
179	Fürstenfeldbruck	13	16	18	26	9 559	12	13	15	21
180	Garmisch-Partenkirchen	1	1	1	1	664	1	1	1	1
181	Landsberg am Lech	20	24	51	43	13 487	15	15	18	26
182	Miesbach	5	6	6	11	3 565	5	6	6	11
183	Mühldorf a. Inn	13	21	37	39	10 416	11	12	12	19
184	München	45	193	394	349	119 141	25	39	27	61
185	Neuburg-Schrobenhausen	23	27	36	44	12 184	19	20	22	34
186	Pfaffenhofen a.d. Ilm	17	31	68	59	15 819	12	13	16	21
187	Rosenheim	21	32	47	52	19 575	15	15	16	25
188	Starnberg	23	20	27	37	14 339	22	17	23	34
189	Traunstein	25	56	142	95	29 537	16	16	19	29
190	Weilheim-Schongau	17	17	24	29	8 913	16	14	18	25
	Zusammen	355	656	1 194	1 126	367 709	271	286	307	482
1	Oberbayern	446	811	1 600	1 424	497 911	335	345	383	601

¹⁾ Einschl. Wohnheime. - ²⁾ Genehmigungsfreistellung nach Artikel 58 bzw. bauaufsichtliche Zustimmung nach Artikel 73 der Bayerischen Bauordnung (BayBO). - ³⁾ Müncl

in Bayern im Oktober 2024 nach Kreisen

noch: Errichtung neuer Wohngebäude		Errichtung neuer Nichtwohngebäude					Alle Baumaßnahmen						Schl.-Nr.
darunter mit Eigentumswohnungen		Gebäude	Raum-inhalt	Nutz-fläche	Woh-nungen	Veran-schlagte Kosten	Gebäude/ Baumaß-nahmen	Nutz-fläche	Woh-nungen	darunter im Frei-stellungs- bzw. Zu-stimmungs-verfahren ²⁾	Wohn-fläche	Veran-schlagte Kosten	
Gebäude	Woh-nungen												
Anzahl		1 000 m³	100 m²	Anzahl	1 000 €	Anzahl	100 m²	Anzahl		100 m²	1 000 €		

Zusammenstellung nach Regierungsbezirken

64	723	171	1 028	1 543	44	360 205	971	1 993	1 869	165	1 662	1 052 867	1
5	68	91	349	455	6	45 894	393	710	452	91	503	225 832	2
3	32	56	323	452	24	111 091	364	644	431	53	452	244 706	3
2	18	46	270	437	-	48 159	230	494	170	18	178	115 075	4
11	124	57	403	610	2	185 222	406	751	570	36	501	338 866	5
3	19	58	375	561	6	88 126	330	598	251	17	295	179 750	6
24	269	81	719	858	1	95 012	554	1 078	704	41	648	342 966	7
112	1 253	560	3 467	4 916	83	933 709	3 248	6 267	4 447	421	4 239	2 500 062	
35	370	73	763	1 145	13	402 799	597	1 334	1 230	8	945	770 999	
28	313	60	663	1 027	6	390 960	424	1 107	939	3	696	669 739	
77	883	487	2 704	3 771	70	530 910	2 651	4 933	3 217	413	3 294	1 729 063	

Regierungsbezirk Oberbayern

3	20	1	2	3	-	450	17	10	39	-	40	11 272	161
14	125	29	166	269	5	122 254	150	303	430	-	307	281 529	162
-	-	-	-	-	-	-	4	- 1	5	-	5	1 141	163
17	145	30	168	272	5	122 704	171	312	474	-	352	293 942	
-	-	9	103	110	-	23 292	43	120	29	14	35	33 837	171
3	23	4	11	18	1	3 899	33	31	48	1	47	19 550	172
-	-	7	37	69	-	9 237	40	93	22	3	29	36 903	173
7	68	7	45	57	15	16 287	53	107	128	1	107	54 347	174
1	8	5	19	30	12	6 895	20	36	42	-	36	17 599	175
4	16	12	119	166	-	22 969	56	189	44	5	52	39 466	176
1	33	10	40	54	2	14 016	38	86	64	7	58	36 198	177
1	10	9	123	219	-	41 552	33	245	46	3	51	56 174	178
1	3	3	5	9	1	1 300	24	18	24	7	31	12 295	179
-	-	1	29	41	-	22 022	10	41	7	-	4	33 689	180
3	20	4	16	21	3	1 621	45	42	62	9	54	17 778	181
-	-	3	3	8	-	939	17	14	10	-	14	15 511	182
1	13	18	75	108	1	9 650	51	133	51	18	50	23 714	183
17	352	4	15	19	-	4 631	69	86	402	6	358	151 521	184
2	8	6	27	45	-	7 359	37	59	42	23	48	21 023	185
-	-	3	10	14	-	825	29	37	70	-	64	18 434	186
2	13	12	73	103	-	8 716	52	130	56	9	64	33 195	187
-	-	6	20	31	-	6 390	47	44	34	1	43	43 051	188
3	9	9	51	70	-	18 603	58	74	178	45	128	64 631	189
1	2	9	41	79	4	17 298	45	96	36	13	37	30 009	190
47	578	141	860	1 271	39	237 501	800	1 681	1 395	165	1 310	758 925	
64	723	171	1 028	1 543	44	360 205	971	1 993	1 869	165	1 662	1 052 867	1

Nürnberg, Augsburg, Regensburg, Ingolstadt, Würzburg, Fürth, Erlangen.

Noch: 4. Baugenehmigungen für Wohn- und Nichtwohngebäude

Schl.-Nr.	Gebiet	Errichtung neuer Wohngebäude								
		insgesamt ¹⁾					darunter mit 1 oder 2 Wohnungen			
		Gebäude	Raum- inhalt	Woh- nungen	Wohn- fläche	Veran- schlagte Kosten	Gebäude	Raum- inhalt	Woh- nungen	Wohn- fläche
		Anzahl	1 000 m ³	Anzahl	100 m ²	1 000 €	Anzahl	1 000 m ³	Anzahl	100 m ²

Regierungsbezirk Niederbayern

Kreisfreie Städte

261	Landshut	8	10	16	16	4 614	7	6	8	9
262	Passau	2	9	26	16	4 518	1	1	2	3
263	Straubing	9	11	13	16	5 373	8	8	8	12
	Zusammen	19	30	55	48	14 505	16	15	18	24

Landkreise

271	Deggendorf	18	42	77	78	18 028	9	9	11	17
272	Freyung-Grafenau	10	13	17	27	6 266	9	10	9	18
273	Kelheim	14	29	41	51	13 112	12	14	13	23
274	Landshut	12	18	28	32	8 214	10	12	13	19
275	Passau	15	17	25	32	8 277	13	14	15	25
276	Regen	7	8	9	15	3 564	6	6	6	11
277	Rottal-Inn	21	25	32	42	11 549	18	20	21	34
278	Straubing-Bogen	22	39	77	68	19 542	20	20	24	35
279	Dingolfing-Landau	13	19	18	30	7 908	12	18	14	26
	Zusammen	132	209	324	373	96 460	109	122	126	209
2	Niederbayern	151	239	379	422	110 965	125	138	144	232

Regierungsbezirk Oberpfalz

Kreisfreie Städte

361	Amberg	1	2	1	3	632	1	2	1	3
362	Regensburg	3	17	36	22	9 189	1	1	1	1
363	Weiden i.d.OPf.	6	5	11	11	2 855	5	4	5	7
	Zusammen	10	24	48	36	12 676	7	6	7	11

Landkreise

371	Amberg-Weizbach	11	14	16	24	6 083	10	12	12	21
372	Cham	28	35	61	62	15 023	24	22	24	40
373	Neumarkt i.d.OPf.	32	37	43	59	17 025	30	33	34	52
374	Neustadt a.d.Waldnaab	7	5	7	10	2 553	7	5	7	10
375	Regensburg	61	74	116	124	36 740	56	58	61	96
376	Schwandorf	14	26	48	45	10 984	10	8	10	16
377	Tirschenreuth	5	4	5	8	1 744	5	4	5	8
	Zusammen	158	194	296	330	90 152	142	141	153	242
3	Oberpfalz	168	218	344	366	102 828	149	148	160	253

¹⁾ Einschl. Wohnheime. - ²⁾ Genehmigungsfreistellung nach Artikel 58 bzw. bauaufsichtliche Zustimmung nach Artikel 73 der Bayerischen Bauordnung (BayBO).

in Bayern im Oktober 2024 nach Kreisen

noch: Errichtung neuer Wohngebäude		Errichtung neuer Nichtwohngebäude					Alle Baumaßnahmen						Schl.-Nr.
darunter mit Eigentumswohnungen		Gebäude	Raum-inhalt	Nutz-fläche	Woh-nungen	Veran-schlagte Kosten	Gebäude/Baumaß-nahmen	Nutz-fläche	Woh-nungen	darunter im Frei-stellungs-bzw. Zu-stimmungs-verfahren ²⁾	Wohn-fläche	Veran-schlagte Kosten	
Gebäude	Woh-nungen												
Anzahl		1 000 m ³	100 m ²	Anzahl	1 000 €	Anzahl	100 m ²	Anzahl		100 m ²	1 000 €		

Regierungsbezirk Niederbayern

-	-	2	3	5	1	943	19	15	20	1	18	7 060	261
-	-	1	1	4	-	315	5	11	25	-	18	7 150	262
1	5	-	-	-	-	-	16	11	13	-	15	6 329	263
1	5	3	4	9	1	1 258	40	37	58	1	51	20 539	
1	10	3	8	17	-	3 537	36	37	78	3	85	29 838	271
-	-	13	37	54	-	5 133	31	64	20	1	30	11 933	272
1	2	8	10	15	2	2 811	30	36	49	1	58	17 983	273
-	-	17	77	111	1	9 378	47	190	43	-	43	40 791	274
1	2	13	37	54	-	3 431	52	71	37	12	40	27 753	275
-	-	5	4	8	-	1 159	25	13	11	3	21	6 449	276
-	-	11	29	45	1	4 762	54	66	42	10	56	21 339	277
1	49	8	15	23	-	2 406	49	64	92	60	85	28 298	278
-	-	10	127	118	1	12 019	29	131	22	-	33	20 909	279
4	63	88	344	446	5	44 636	353	673	394	90	452	205 293	
5	68	91	349	455	6	45 894	393	710	452	91	503	225 832	2

Regierungsbezirk Oberpfalz

-	-	1	43	42	-	177	6	43	1	-	4	1 078	361
-	-	3	50	58	-	47 160	18	68	47	-	26	57 783	362
-	-	2	15	22	6	4 236	13	25	22	-	16	7 731	363
-	-	6	108	122	6	51 573	37	136	70	-	46	66 592	
-	-	3	34	58	-	4 839	30	69	23	3	35	14 529	371
1	12	15	35	52	3	7 135	72	105	75	12	81	29 617	372
-	-	12	79	111	14	20 521	62	132	62	16	81	41 085	373
-	-	3	26	45	-	18 410	19	42	19	5	21	23 780	374
-	-	9	16	28	1	2 309	105	86	128	13	137	45 577	375
2	20	5	9	14	-	2 531	25	25	51	3	46	13 907	376
-	-	3	16	23	-	3 773	14	50	3	1	6	9 619	377
3	32	50	215	331	18	59 518	327	508	361	53	407	178 114	
3	32	56	323	452	24	111 091	364	644	431	53	452	244 706	3

Noch: 4. Baugenehmigungen für Wohn- und Nichtwohngebäude

Schl.-Nr.	Gebiet	Errichtung neuer Wohngebäude								
		insgesamt ¹⁾					darunter mit 1 oder 2 Wohnungen			
		Gebäude	Raum-inhalt	Woh-nungen	Wohn-fläche	Veran-schlagte Kosten	Gebäude	Raum-inhalt	Woh-nungen	Wohn-fläche
		Anzahl	1 000 m ³	Anzahl	100 m ²	1 000 €	Anzahl	1 000 m ³	Anzahl	100 m ²

Regierungsbezirk Oberfranken

Kreisfreie Städte

461	Bamberg	-	-	-	-	-	-	-	-	-
462	Bayreuth	20	16	36	34	8 670	18	10	18	22
463	Coburg	1	1	1	2	619	1	1	1	2
464	Hof	1	1	1	2	573	1	1	1	2
	Zusammen	22	18	38	37	9 862	20	12	20	25

Landkreise

471	Bamberg	11	9	11	16	4 486	11	9	11	16
472	Bayreuth	13	11	16	21	5 676	12	10	12	19
473	Coburg	2	2	2	3	960	2	2	2	3
474	Forchheim	10	11	12	20	5 539	9	8	9	16
475	Hof	5	5	5	8	2 289	5	5	5	8
476	Kronach	6	4	6	8	2 056	6	4	6	8
477	Kulmbach	2	2	2	4	992	2	2	2	4
478	Lichtenfels	1	1	1	2	381	1	1	1	2
479	Wunsiedel i.Fichtelgebirge	-	-	-	-	-	-	-	-	-
	Zusammen	50	44	55	81	22 379	48	41	48	74
4	Oberfranken	72	62	93	118	32 241	68	53	68	99

Regierungsbezirk Mittelfranken

Kreisfreie Städte

561	Ansbach	7	9	18	17	4 655	6	5	7	9
562	Erlangen	7	11	19	22	5 575	6	5	6	10
563	Fürth	1	1	2	2	498	1	1	2	2
564	Nürnberg	40	40	115	96	20 058	34	14	34	36
565	Schwabach	5	35	86	61	15 933	3	3	3	5
	Zusammen	60	96	240	197	46 719	50	28	52	61

Landkreise

571	Ansbach	12	18	37	34	7 565	9	9	11	15
572	Erlangen-Höchstadt	11	11	11	17	5 200	11	11	11	17
573	Fürth	4	17	27	23	7 080	3	3	3	7
574	Nürnberger Land	13	11	14	21	5 930	13	11	14	21
575	Neustadt a.d.Aisch-Bad Windsheim ...	4	3	7	7	1 680	3	2	4	4
576	Roth	32	28	35	55	14 019	31	27	32	52
577	Weißenburg-Gunzenhausen	13	17	32	31	8 921	11	7	12	13
	Zusammen	89	104	163	189	50 395	81	70	87	129
5	Mittelfranken	149	200	403	386	97 114	131	97	139	189

¹⁾ Einschl. Wohnheime. - ²⁾ Genehmigungsfreistellung nach Artikel 58 bzw. bauaufsichtliche Zustimmung nach Artikel 73 der Bayerischen Bauordnung (BayBO).

in Bayern im Oktober 2024 nach Kreisen

noch: Errichtung neuer Wohngebäude		Errichtung neuer Nichtwohngebäude					Alle Baumaßnahmen						Schl.-Nr.
darunter mit Eigentumswohnungen		Gebäude	Rauminhalt	Nutzfläche	Wohnungen	Veranschlagte Kosten	Gebäude/Baumaßnahmen	Nutzfläche	Wohnungen	darunter im Freistellungs- bzw. Zustimmungsv erfahren ²⁾	Wohnfläche	Veranschlagte Kosten	
Gebäude	Wohnungen												
Anzahl		1 000 m ³	100 m ²	Anzahl	1 000 €	Anzahl	100 m ²	Anzahl	100 m ²	1 000 €			

Regierungsbezirk Oberfranken

-	-	-	-	-	-	-	3	2	- 3	-	- 2	32	461
2	18	-	-	-	-	-	29	6	40	2	39	9 212	462
-	-	-	-	-	-	-	5	6	2	-	3	1 184	463
-	-	-	-	-	-	-	7	- 1	8	-	3	5 919	464
2	18	-	-	-	-	-	44	13	47	2	43	16 347	
-	-	8	46	82	-	8 597	45	84	27	6	30	18 016	471
-	-	14	71	126	-	6 978	40	140	17	5	22	15 085	472
-	-	2	11	13	-	971	12	13	3	-	6	2 638	473
-	-	5	97	137	-	14 690	23	155	15	1	25	28 015	474
-	-	3	5	8	-	989	13	9	6	3	10	3 841	475
-	-	3	3	7	-	510	19	16	7	-	10	4 435	476
-	-	6	6	11	-	905	18	23	6	1	6	3 454	477
-	-	-	-	-	-	-	9	- 14	42	-	27	8 685	478
-	-	5	31	54	-	14 519	7	54	-	-	-	14 559	479
-	-	46	270	437	-	48 159	186	480	123	16	135	98 728	
2	18	46	270	437	-	48 159	230	494	170	18	178	115 075	4

Regierungsbezirk Mittelfranken

1	11	4	12	14	-	2 102	19	19	21	2	19	8 229	561
1	13	3	61	152	-	48 621	25	185	35	2	32	61 275	562
-	-	-	-	-	-	-	11	4	3	1	4	3 832	563
4	41	13	189	253	-	117 848	88	270	158	-	115	149 879	564
-	-	-	-	-	-	-	5	12	86	-	61	15 933	565
6	65	20	263	418	-	168 571	148	490	303	5	231	239 148	
1	12	11	35	49	-	4 137	54	73	59	1	54	18 061	571
-	-	-	-	-	-	-	21	- 2	23	2	24	6 212	572
1	24	1	3	7	-	477	15	17	32	1	29	15 383	573
-	-	3	18	17	1	1 806	32	24	16	1	26	9 641	574
-	-	4	12	16	1	1 952	15	15	14	-	17	8 371	575
1	3	10	19	35	-	4 553	73	54	74	23	79	25 955	576
2	20	8	53	68	-	3 726	48	79	49	3	41	16 095	577
5	59	37	140	192	2	16 651	258	261	267	31	270	99 718	
11	124	57	403	610	2	185 222	406	751	570	36	501	338 866	5

Noch: 4. Baugenehmigungen für Wohn- und Nichtwohngebäude

Schl.-Nr.	Gebiet	Errichtung neuer Wohngebäude								
		insgesamt ¹⁾					darunter mit 1 oder 2 Wohnungen			
		Gebäude	Raum-inhalt	Woh-nungen	Wohn-fläche	Veran-schlagte Kosten	Gebäude	Raum-inhalt	Woh-nungen	Wohn-fläche
		Anzahl	1 000 m ³	Anzahl	100 m ²	1 000 €	Anzahl	1 000 m ³	Anzahl	100 m ²

Regierungsbezirk Unterfranken

Kreisfreie Städte

661	Aschaffenburg	1	1	1	2	473	1	1	1	2
662	Schweinfurt	1	3	5	6	980	-	-	-	-
663	Würzburg	2	5	2	5	2 840	2	5	2	5
Zusammen		4	9	8	13	4 293	3	6	3	7

Landkreise

671	Aschaffenburg	10	13	17	25	7 336	8	9	9	16
672	Bad Kissingen	11	12	17	24	6 424	10	11	13	20
673	Rhön-Grabfeld	3	2	3	3	1 046	3	2	3	3
674	Haßberge	6	5	11	11	2 335	5	3	5	6
675	Kitzingen	7	6	8	12	3 882	7	6	8	12
676	Miltenberg	13	11	21	23	6 113	12	9	12	18
677	Oktobern-Spessart	11	13	22	24	6 639	9	8	9	15
678	Schweinfurt	7	10	18	18	5 425	6	6	8	10
679	Würzburg	18	22	33	39	11 155	16	16	19	27
Zusammen		86	95	150	179	50 355	76	69	86	128
6	Unterfranken	90	104	158	192	54 648	79	74	89	135

Regierungsbezirk Schwaben

Kreisfreie Städte

761	Augsburg	33	53	171	118	27 233	22	17	23	36
762	Kaufbeuren	-	-	-	-	-	-	-	-	-
763	Kempten (Allgäu)	2	4	5	6	2 991	1	1	1	1
764	Memmingen	3	10	22	16	2 639	-	-	-	-
Zusammen		38	67	198	140	32 863	23	18	24	38

Landkreise

771	Aichach-Friedberg	9	28	55	48	11 252	8	10	10	15
772	Augsburg	35	53	77	89	26 686	27	30	30	49
773	Dillingen a.d.Donau	5	6	8	10	3 306	5	6	8	10
774	Günzburg	17	25	39	42	11 624	13	13	14	21
775	Neu-Ulm	12	13	16	21	5 665	11	11	12	17
776	Lindau (Bodensee)	6	10	16	18	4 247	4	4	5	6
777	Ostallgäu	20	22	54	38	11 489	17	12	19	22
778	Unterallgäu	17	18	25	33	8 783	15	14	18	25
779	Donau-Ries	21	31	43	49	13 269	17	19	20	32
780	Oberallgäu	7	6	12	12	3 449	6	5	9	10
Zusammen		149	213	345	359	99 770	123	124	145	206
7	Schwaben	187	281	543	499	132 633	146	142	169	244

¹⁾ Einschl. Wohnheime. - ²⁾ Genehmigungsfreistellung nach Artikel 58 bzw. bauaufsichtliche Zustimmung nach Artikel 73 der Bayerischen Bauordnung (BayBO).

in Bayern im Oktober 2024 nach Kreisen

noch: Errichtung neuer Wohngebäude		Errichtung neuer Nichtwohngebäude					Alle Baumaßnahmen						Schl.-Nr.
darunter mit Eigentumswohnungen		Gebäude	Raum-inhalt	Nutz-fläche	Woh-nungen	Veran-schlagte Kosten	Gebäude/Baumaß-nahmen	Nutz-fläche	Woh-nungen	darunter im Frei-stellungs-bzw. Zu-stimmungs-verfahren ²⁾	Wohn-fläche	Veran-schlagte Kosten	
Gebäude	Woh-nungen												
Anzahl		1 000 m ³	100 m ²	Anzahl	1 000 €	Anzahl	100 m ²	Anzahl		100 m ²	1 000 €		

Regierungsbezirk Unterfranken

-	-	2	17	21	-	2 066	14	18	4	-	7	3 980	661
-	-	-	-	-	-	-	2	1	5	-	6	4 835	662
-	-	2	168	245	-	47 643	20	245	18	-	17	54 275	663
-	-	4	186	265	-	49 709	36	264	27	-	30	63 090	
2	8	5	19	29	-	5 706	47	37	29	2	38	18 942	671
-	-	5	17	25	1	1 328	30	25	27	-	36	9 638	672
-	-	4	19	24	1	1 689	17	31	7	-	6	4 939	673
-	-	3	9	12	-	1 223	17	13	13	-	13	4 932	674
-	-	5	11	15	-	771	23	16	12	1	16	5 816	675
-	-	7	19	28	-	4 509	44	29	37	5	39	14 245	676
-	-	4	24	38	-	11 327	31	42	25	2	29	23 461	677
-	-	4	17	25	-	1 598	22	30	23	-	25	9 127	678
1	11	17	55	100	4	10 266	63	110	51	7	61	25 560	679
3	19	54	189	296	6	38 417	294	333	224	17	264	116 660	
3	19	58	375	561	6	88 126	330	598	251	17	295	179 750	6

Regierungsbezirk Schwaben

6	114	9	26	48	1	6 984	95	23	209	-	155	49 894	761
-	-	-	-	-	-	-	6	- 2	4	-	4	1 005	762
1	4	-	-	-	-	-	6	7	6	-	8	4 831	763
2	19	1	8	11	-	2 000	14	53	32	-	26	15 611	764
9	137	10	34	59	1	8 984	121	82	251	-	192	71 341	
1	45	5	4	9	-	885	35	32	68	5	63	16 117	771
5	33	5	29	44	-	4 401	73	75	89	1	100	35 464	772
-	-	10	259	277	-	31 860	28	284	14	2	15	37 565	773
2	17	7	30	41	-	4 243	35	82	46	3	43	55 351	774
-	-	5	16	26	-	5 013	42	43	35	1	36	16 625	775
2	11	1	5	7	-	508	16	16	17	7	21	5 960	776
-	-	9	24	41	-	3 707	51	58	66	-	48	19 122	777
1	3	11	238	231	-	14 951	52	250	35	7	37	28 194	778
4	23	5	42	65	-	10 828	48	85	54	13	59	27 896	779
-	-	13	39	60	-	9 632	53	71	29	2	35	29 331	780
15	132	71	685	800	-	86 028	433	997	453	41	456	271 625	
24	269	81	719	858	1	95 012	554	1 078	704	41	648	342 966	7

4a. Baugenehmigungen für Wohn- und Nichtwohngebäude in Bayern von Januar bis Oktober 2024 nach Kreisen

Schl.-Nr.	Gebiet	Errichtung neuer Wohngebäude					Errichtung neuer Nichtwohngebäude			Alle Baumaßnahmen	
		Gebäude ¹⁾	davon mit		Wohnungen	Wohnfläche	Gebäude	Rauminhalt	Nutzfläche	Wohnungen	darunter im Freistellungs- bzw. Zustimmungsverfahren ²⁾
			1 oder 2 Wohnungen	3 oder mehr Wohnungen ¹⁾							
		Anzahl			100 m ²	Anzahl		1 000 m ³	100 m ²	Anzahl	

Zusammenstellung nach Regierungsbezirken

1	Oberbayern	4 259	3 315	944	14 671	13 432	1 547	11 905	17 706	17 886	1 789
2	Niederbayern	1 465	1 284	181	2 924	3 375	922	4 242	5 631	3 714	758
3	Oberpfalz	1 298	1 162	136	2 429	2 763	700	4 590	5 774	3 152	515
4	Oberfranken	689	635	54	1 186	1 361	333	1 816	2 561	1 695	190
5	Mittelfranken	1 220	1 023	197	3 619	3 504	485	3 808	5 474	4 654	457
6	Unterfranken	848	749	99	1 616	1 887	391	2 343	3 223	2 340	274
7	Schwaben	1 837	1 472	365	6 120	5 458	732	6 000	7 866	7 385	1 044
	Bayern	11 616	9 640	1 976	32 565	31 781	5 110	34 705	48 235	40 826	5 027
	Kreisfreie Städte	2 007	1 343	664	11 184	8 674	604	8 413	13 608	13 576	271
	darunter Großstädte ³⁾	1 510	964	546	9 500	7 126	455	6 350	11 064	11 396	127
	Landkreise	9 609	8 297	1 312	21 381	23 108	4 506	26 293	34 627	27 250	4 756

Regierungsbezirk Oberbayern

Kreisfreie Städte

161	Ingolstadt	100	66	34	333	276	12	285	375	377	-
162	München	809	489	320	5 593	4 232	264	3 278	5 971	6 529	99
163	Rosenheim	36	27	9	143	143	10	108	173	154	4
	Zusammen	945	582	363	6 069	4 651	286	3 671	6 519	7 060	103

Landkreise

171	Altötting	117	92	25	394	397	64	263	350	464	126
172	Berchtesgadener Land	85	59	26	316	288	40	188	295	402	48
173	Bad Tölz-Wolfratshausen	112	94	18	218	275	58	276	432	455	50
174	Dachau	194	164	30	400	423	53	308	397	478	44
175	Ebersberg	99	82	17	224	256	20	130	192	292	9
176	Eichstätt	213	184	29	553	487	83	474	605	649	95
177	Erding	182	147	35	726	577	83	807	886	785	77
178	Freising	173	151	22	471	445	53	348	533	498	27
179	Fürstenfeldbruck	132	108	24	279	295	26	232	333	414	32
180	Garmisch-Partenkirchen	43	35	8	123	119	11	80	118	145	2
181	Landsberg am Lech	165	145	20	287	347	70	389	542	361	48
182	Miesbach	81	74	7	154	191	33	113	178	218	3
183	Mühldorf a. Inn	143	127	16	280	348	141	851	1 103	377	87
184	München	317	228	89	1 319	1 273	55	660	898	1 417	296
185	Neuburg-Schrobenhausen	179	147	32	417	423	66	412	530	484	69
186	Pfaffenhofen a.d. Ilm	179	146	33	422	461	52	526	543	542	90
187	Rosenheim	276	230	46	522	613	135	674	968	792	173
188	Starnberg	168	143	25	376	448	27	232	361	438	62
189	Traunstein	252	214	38	615	609	117	696	1 061	877	207
190	Weilheim-Schongau	204	163	41	506	505	74	577	863	738	141
	Zusammen	3 314	2 733	581	8 602	8 781	1 261	8 235	11 187	10 826	1 686
1	Oberbayern	4 259	3 315	944	14 671	13 432	1 547	11 905	17 706	17 886	1 789

¹⁾ Einschl. Wohnheime. - ²⁾ Genehmigungsfreistellung nach Artikel 58 bzw. bauaufsichtliche Zustimmung nach Artikel 73 der Bayerischen Bauordnung (BayBO). - ³⁾ München, Nürnberg, Augsburg, Regensburg, Ingolstadt, Würzburg, Fürth, Erlangen.

**Noch: 4a. Baugenehmigungen für Wohn- und Nichtwohngebäude in Bayern
von Januar bis Oktober 2024 nach Kreisen**

Schl.-Nr.	Gebiet	Errichtung neuer Wohngebäude					Errichtung neuer Nichtwohngebäude			Alle Baumaßnahmen	
		Gebäude ¹⁾	davon mit		Wohnungen	Wohnfläche	Gebäude	Rauminhalt	Nutzfläche	Wohnungen	darunter im Freistellungs- bzw. Zustimmungsverfahren ²⁾
			1 oder 2 Wohnungen	3 oder mehr Wohnungen ¹⁾							
		Anzahl			100 m ²	Anzahl	1 000 m ³	100 m ²	Anzahl		

Regierungsbezirk Niederbayern

Kreisfreie Städte

261	Landshut	54	40	14	147	173	13	92	134	175	6
262	Passau	27	22	5	83	79	10	69	148	101	14
263	Straubing	40	21	19	191	166	18	568	558	216	-
	Zusammen	121	83	38	421	418	41	729	840	492	20

Landkreise

271	Deggendorf	151	125	26	431	393	73	295	413	471	60
272	Freyung-Grafenau	83	77	6	130	181	70	157	246	184	8
273	Kelheim	167	145	22	348	398	68	234	384	422	90
274	Landshut	169	155	14	301	363	112	446	659	384	16
275	Passau	190	169	21	369	436	104	506	714	537	191
276	Regen	78	73	5	112	152	68	115	182	158	34
277	Rottal-Inn	145	133	12	190	289	170	613	817	298	45
278	Straubing-Bogen	195	179	16	326	391	122	750	894	414	170
279	Dingolfing-Landau	166	145	21	296	353	94	395	481	354	124
	Zusammen	1 344	1 201	143	2 503	2 957	881	3 513	4 790	3 222	738
2	Niederbayern	1 465	1 284	181	2 924	3 375	922	4 242	5 631	3 714	758

Regierungsbezirk Oberpfalz

Kreisfreie Städte

361	Amberg	32	25	7	78	85	8	58	64	218	19
362	Regensburg	61	40	21	203	180	23	380	612	262	1
363	Weiden i.d.OPf.	17	12	5	61	45	8	34	59	88	2
	Zusammen	110	77	33	342	310	39	472	735	568	22

Landkreise

371	Amberg-Weizsach	110	103	7	145	177	55	208	327	198	36
372	Cham	200	178	22	364	422	177	584	864	496	79
373	Neumarkt i.d.OPf.	203	184	19	432	446	109	1 034	1 250	560	66
374	Neustadt a.d.Waldnaab	99	91	8	153	193	75	303	439	180	65
375	Regensburg	344	316	28	569	700	102	410	602	677	151
376	Schwandorf	168	151	17	327	384	71	391	507	350	73
377	Tirschenreuth	64	62	2	97	130	72	1 189	1 050	123	23
	Zusammen	1 188	1 085	103	2 087	2 452	661	4 118	5 039	2 584	493
3	Oberpfalz	1 298	1 162	136	2 429	2 763	700	4 590	5 774	3 152	515

¹⁾ Einschl. Wohnheime. - ²⁾ Genehmigungsfreistellung nach Artikel 58 bzw. bauaufsichtliche Zustimmung nach Artikel 73 der Bayerischen Bauordnung (BayBO).

**Noch: 4a. Baugenehmigungen für Wohn- und Nichtwohngebäude in Bayern
von Januar bis Oktober 2024 nach Kreisen**

Schl.- Nr.	Gebiet	Errichtung neuer Wohngebäude					Errichtung neuer Nichtwohngebäude			Alle Baumaßnahmen	
		Gebäude ¹⁾	davon mit		Wohnungen	Wohnfläche	Gebäude	Rauminhalt	Nutzfläche	Wohnungen	darunter im Freistellungs- bzw. Zustimmungsverfahren ²⁾
			1 oder 2 Wohnungen	3 oder mehr Wohnungen ¹⁾							
		Anzahl					100 m ²	Anzahl	1 000 m ³	100 m ²	Anzahl

Regierungsbezirk Oberfranken

Kreisfreie Städte

461	Bamberg	19	19	-	22	31	8	181	201	60	4
462	Bayreuth	44	36	8	122	113	14	138	241	129	4
463	Coburg	10	9	1	15	17	4	30	52	29	2
464	Hof	8	7	1	47	22	3	3	6	88	1
	Zusammen	81	71	10	206	183	29	352	499	306	11

Landkreise

471	Bamberg	112	105	7	148	198	47	258	405	227	50
472	Bayreuth	116	113	3	148	199	47	158	262	184	43
473	Coburg	49	46	3	84	96	18	54	86	113	21
474	Forchheim	113	103	10	180	223	40	514	641	290	9
475	Hof	66	61	5	143	147	39	133	156	151	33
476	Kronach	39	36	3	61	73	30	117	138	87	1
477	Kulmbach	27	24	3	63	62	34	93	147	92	4
478	Lichtenfels	46	40	6	80	93	21	32	62	152	7
479	Wunsiedel i.Fichtelgebirge	40	36	4	73	87	28	105	165	93	11
	Zusammen	608	564	44	980	1 178	304	1 464	2 062	1 389	179
4	Oberfranken	689	635	54	1 186	1 361	333	1 816	2 561	1 695	190

Regierungsbezirk Mittelfranken

Kreisfreie Städte

561	Ansbach	55	52	3	88	95	8	20	27	111	10
562	Erlangen	46	35	11	157	133	17	322	714	337	3
563	Fürth	35	23	12	148	126	12	242	308	189	9
564	Nürnberg	253	183	70	1 312	1 086	67	1 046	1 588	1 528	2
565	Schwabach	13	9	4	106	83	5	61	71	110	-
	Zusammen	402	302	100	1 811	1 523	109	1 691	2 708	2 275	24

Landkreise

571	Ansbach	219	190	29	566	566	146	846	1 070	793	97
572	Erlangen-Höchstadt	138	120	18	271	312	15	145	249	318	71
573	Fürth	57	47	10	160	170	17	123	149	204	35
574	Nürnberger Land	120	105	15	307	326	49	402	404	348	40
575	Neustadt a.d.Aisch-Bad Windsheim	50	44	6	80	99	32	114	185	115	16
576	Roth	162	152	10	239	325	70	295	443	324	104
577	Weißenburg-Gunzenhausen	72	63	9	185	181	47	192	265	277	70
	Zusammen	818	721	97	1 808	1 981	376	2 117	2 766	2 379	433
5	Mittelfranken	1 220	1 023	197	3 619	3 504	485	3 808	5 474	4 654	457

¹⁾ Einschl. Wohnheime. - ²⁾ Genehmigungsfreistellung nach Artikel 58 bzw. bauaufsichtliche Zustimmung nach Artikel 73 der Bayerischen Bauordnung (BayBO).

**Noch: 4a. Baugenehmigungen für Wohn- und Nichtwohngebäude in Bayern
von Januar bis Oktober 2024 nach Kreisen**

Schl.- Nr.	Gebiet	Errichtung neuer Wohngebäude					Errichtung neuer Nichtwohngebäude			Alle Baumaßnahmen	
		Gebäude ¹⁾	davon mit		Wohnungen	Wohnfläche	Gebäude	Rauminhalt	Nutzfläche	Wohnungen	darunter im Freistellungs- bzw. Zustimmungsverfahren ²⁾
			1 oder 2 Wohnungen	3 oder mehr Wohnungen ¹⁾							
Anzahl					100 m ²	Anzahl	1 000 m ³	100 m ²	Anzahl		

Regierungsbezirk Unterfranken

Kreisfreie Städte

661	Aschaffenburg	25	17	8	104	100	5	39	54	124	-
662	Schweinfurt	8	5	3	22	22	7	70	82	37	4
663	Würzburg	40	33	7	86	104	6	189	267	187	13
	Zusammen	73	55	18	212	225	18	298	404	348	17

Landkreise

671	Aschaffenburg	85	71	14	161	203	27	177	241	251	16
672	Bad Kissingen	81	73	8	171	196	44	134	198	226	13
673	Rhön-Grabfeld	65	61	4	98	119	37	146	207	131	3
674	Haßberge	47	44	3	67	84	26	86	135	93	5
675	Kitzingen	103	99	4	142	193	46	329	423	227	51
676	Miltenberg	80	71	9	127	168	42	299	401	216	36
677	Oktobern-Spessart	100	92	8	168	194	46	253	363	213	40
678	Schweinfurt	92	83	9	171	206	35	159	207	207	32
679	Würzburg	122	100	22	299	299	70	464	643	428	61
	Zusammen	775	694	81	1 404	1 662	373	2 045	2 819	1 992	257
6	Unterfranken	848	749	99	1 616	1 887	391	2 343	3 223	2 340	274

Regierungsbezirk Schwaben

Kreisfreie Städte

761	Augsburg	166	95	71	1 668	989	54	608	1 228	1 987	-
762	Kaufbeuren	27	19	8	81	76	4	36	52	114	3
763	Kempten (Allgäu)	56	45	11	248	200	8	58	64	265	68
764	Memmingen	26	14	12	126	98	16	497	558	161	3
	Zusammen	275	173	102	2 123	1 362	82	1 199	1 903	2 527	74

Landkreise

771	Aichach-Friedberg	163	143	20	342	391	48	198	299	429	81
772	Augsburg	292	247	45	722	757	66	301	439	809	220
773	Dillingen a.d. Donau	102	92	10	170	197	67	492	596	231	32
774	Günzburg	177	149	28	507	514	53	672	677	563	149
775	Neu-Ulm	106	76	30	458	392	51	361	551	546	116
776	Lindau (Bodensee)	65	40	25	221	190	21	137	302	263	27
777	Ostallgäu	122	96	26	319	302	76	495	607	422	36
778	Unterallgäu	240	208	32	631	647	107	1 080	1 211	757	115
779	Donau-Ries	181	160	21	327	389	80	298	453	427	134
780	Oberallgäu	114	88	26	300	318	81	766	829	411	60
	Zusammen	1 562	1 299	263	3 997	4 097	650	4 801	5 964	4 858	970
7	Schwaben	1 837	1 472	365	6 120	5 458	732	6 000	7 866	7 385	1 044

¹⁾ Einschl. Wohnheime. - ²⁾ Genehmigungsfreistellung nach Artikel 58 bzw. bauaufsichtliche Zustimmung nach Artikel 73 der Bayerischen Bauordnung (BayBO).

**5. Baugenehmigungen für neue Wohn- und Nichtwohngebäude im Fertigteilbau in Bayern im Oktober 2024
nach Gebäudearten und Bauherren**

Lfd. Nr.	Gebäudeart Bauherr	Errichtung neuer Gebäude					
		Gebäude	Rauminhalt	Nutzfläche	Wohnungen		Veranschlagte Kosten der Bauwerke
					insgesamt	Wohnfläche	
		Anzahl	1 000 m ³	100 m ²	Anzahl	100 m ²	1 000 €

Wohnbau

1	Wohngebäude mit 1 Wohnung	270	201	87	270	382	106 385
2	Wohngebäude mit 2 Wohnungen	23	26	11	46	48	13 148
3	Wohngebäude mit 3 oder mehr Wohnungen	14	47	23	145	98	27 035
4	Wohnheime	-	-	-	-	-	-
5	Wohngebäude insgesamt	307	275	122	461	528	146 568
6	darunter Wohngebäude mit Eigentumswohnungen	4	9	2	23	18	5 751
Von den Wohngebäuden entfielen auf:							
7	Öffentliche Bauherren	1	6	5	13	11	4 538
8	Unternehmen	50	53	17	157	121	27 169
9	davon Wohnungsunternehmen	46	43	13	132	98	21 575
10	Immobilienfonds	-	-	-	-	-	-
11	sonstige Unternehmen	4	10	4	25	23	5 594
12	Private Haushalte	254	214	99	288	393	114 246
13	Organisationen ohne Erwerbszweck	2	2	1	3	3	615

Nichtwohnbau

14	Anstaltsgebäude	-	-	-	-	-	-
15	Büro- und Verwaltungsgebäude	10	87	209	-	-	58 326
16	Landwirtschaftliche Betriebsgebäude	43	209	283	1	2	17 360
17	Nichtlandwirtschaftliche Betriebsgebäude	94	1 138	1 388	6	7	178 766
18	darunter Fabrik- und Werkstattgebäude	25	373	435	-	-	60 124
19	Handels- und Lagergebäude	51	680	757	6	7	80 067
20	Hotels und Gaststätten	6	34	66	-	-	23 745
21	Sonstige Nichtwohngebäude	8	26	44	10	6	15 158
22	Nichtwohngebäude insgesamt	155	1 459	1 925	17	15	269 610
Von den Nichtwohngebäuden entfielen auf:							
23	Öffentliche Bauherren	14	68	126	10	6	33 876
24	Unternehmen	110	1 317	1 672	3	4	221 752
25	davon Land- und Forstwirtschaft, Tierhaltung, Fischerei	40	205	277	1	2	16 475
26	Produzierendes Gewerbe	33	709	820	2	2	119 241
27	Handel, Kreditinstitute und Versicherungsgewerbe, Dienstleistungen, Verkehr und Nachrichtenübermittlung, Wohnungsunternehmen und Immobilienfonds	37	403	575	-	-	86 036
28	Private Haushalte	30	73	123	4	5	13 667
29	Organisationen ohne Erwerbszweck	1	1	4	-	-	315

6. Baugenehmigungen für neue Wohngebäude in Bayern im Oktober 2024 nach Regierungsbezirken, Gebäudearten und privaten Haushalten als Bauherren

Lfd. Nr.	Regierungsbezirk Gebäudeart Bauherr	Errichtung neuer Wohngebäude					
		Gebäude	Rauminhalt	Nutzfläche	Wohnungen		Veranschlagte Kosten der Bauwerke
					insgesamt	Wohnfläche	
		Anzahl	1 000 m ³	100 m ²	Anzahl	100 m ²	1 000 €
Oberbayern							
1	Wohngebäude mit 1 Wohnung	287	283	172	287	487	174 363
2	Wohngebäude mit 2 Wohnungen	48	63	35	96	114	36 497
3	Wohngebäude mit 3 oder mehr Wohnungen	109	443	188	1 013	786	262 052
4	Wohnheime	2	23	3	204	37	24 999
5	Wohngebäude zusammen	446	811	398	1 600	1 424	497 911
6	darunter erbaut durch private Haushalte	301	382	246	477	640	229 877
Niederbayern							
7	Wohngebäude mit 1 Wohnung	106	108	58	106	183	51 485
8	Wohngebäude mit 2 Wohnungen	19	30	15	38	49	12 673
9	Wohngebäude mit 3 oder mehr Wohnungen	26	102	69	235	189	46 807
10	Wohnheime	-	-	-	-	-	-
11	Wohngebäude zusammen	151	239	142	379	422	110 965
12	darunter erbaut durch private Haushalte	137	181	95	248	319	83 592
Oberpfalz							
13	Wohngebäude mit 1 Wohnung	138	134	71	138	228	65 019
14	Wohngebäude mit 2 Wohnungen	11	14	9	22	24	6 485
15	Wohngebäude mit 3 oder mehr Wohnungen	18	68	42	161	109	29 377
16	Wohnheime	1	2	1	23	5	1 947
17	Wohngebäude zusammen	168	218	123	344	366	102 828
18	darunter erbaut durch private Haushalte	149	166	90	204	281	78 709
Oberfranken							
19	Wohngebäude mit 1 Wohnung	68	53	21	68	99	27 892
20	Wohngebäude mit 2 Wohnungen	-	-	-	-	-	-
21	Wohngebäude mit 3 oder mehr Wohnungen	4	10	1	25	19	4 349
22	Wohnheime	-	-	-	-	-	-
23	Wohngebäude zusammen	72	62	22	93	118	32 241
24	darunter erbaut durch private Haushalte	52	46	22	57	84	23 571
Mittelfranken							
25	Wohngebäude mit 1 Wohnung	123	89	47	123	172	43 297
26	Wohngebäude mit 2 Wohnungen	8	8	2	16	17	4 313
27	Wohngebäude mit 3 oder mehr Wohnungen	17	99	51	248	190	47 604
28	Wohnheime	1	4	1	16	7	1 900
29	Wohngebäude zusammen	149	200	101	403	386	97 114
30	darunter erbaut durch private Haushalte	84	95	50	145	176	48 859
Unterfranken							
31	Wohngebäude mit 1 Wohnung	69	61	30	69	110	33 370
32	Wohngebäude mit 2 Wohnungen	10	13	4	20	25	7 101
33	Wohngebäude mit 3 oder mehr Wohnungen	11	30	11	69	58	14 177
34	Wohnheime	-	-	-	-	-	-
35	Wohngebäude zusammen	90	104	45	158	192	54 648
36	darunter erbaut durch private Haushalte	81	87	38	118	159	45 656
Schwaben							
37	Wohngebäude mit 1 Wohnung	123	113	57	123	196	54 902
38	Wohngebäude mit 2 Wohnungen	23	30	17	46	48	14 249
39	Wohngebäude mit 3 oder mehr Wohnungen	40	136	80	368	251	61 894
40	Wohnheime	1	3	1	6	4	1 588
41	Wohngebäude zusammen	187	281	156	543	499	132 633
42	darunter erbaut durch private Haushalte	146	177	97	249	305	87 435
Bayern							
43	Wohngebäude mit 1 Wohnung	914	840	457	914	1 476	450 328
44	Wohngebäude mit 2 Wohnungen	119	157	82	238	277	81 318
45	Wohngebäude mit 3 oder mehr Wohnungen	225	886	441	2 119	1 601	466 260
46	Wohnheime	5	32	7	249	52	30 434
47	Wohngebäude insgesamt	1 263	1 915	987	3 520	3 407	1 028 340
48	darunter erbaut durch private Haushalte	950	1 134	637	1 498	1 964	597 699

**7. Baugenehmigungen für neue Wohngebäude im Freistellungs- bzw. Zustimmungsverfahren¹⁾ in Bayern
im Oktober 2024 nach Regierungsbezirken, Gebäudearten und privaten Haushalten als Bauherren**

Lfd. Nr.	Regierungsbezirk Gebäudeart Bauherr	Errichtung neuer Wohngebäude					Veranschlagte Kosten der Bauwerke 1 000 €
		Gebäude	Rauminhalt	Nutzfläche	Wohnungen		
					insgesamt	Wohnfläche	
		Anzahl	1 000 m ³	100 m ²	Anzahl	100 m ²	
Oberbayern							
1	Wohngebäude mit 1 Wohnung	66	61	36	66	103	31 383
2	Wohngebäude mit 2 Wohnungen	10	14	8	20	23	6 445
3	Wohngebäude mit 3 oder mehr Wohnungen	8	39	12	72	59	18 183
4	Wohnheime	-	-	-	-	-	-
5	Wohngebäude zusammen	84	113	56	158	186	56 011
6	darunter erbaut durch private Haushalte	65	72	43	90	121	36 643
Niederbayern							
7	Wohngebäude mit 1 Wohnung	23	20	12	23	35	9 924
8	Wohngebäude mit 2 Wohnungen	3	4	2	6	7	1 508
9	Wohngebäude mit 3 oder mehr Wohnungen	4	22	20	60	38	10 412
10	Wohnheime	-	-	-	-	-	-
11	Wohngebäude zusammen	30	46	34	89	80	21 844
12	darunter erbaut durch private Haushalte	28	27	15	36	47	12 510
Oberpfalz							
13	Wohngebäude mit 1 Wohnung	41	38	21	41	66	18 383
14	Wohngebäude mit 2 Wohnungen	5	6	4	10	10	2 482
15	Wohngebäude mit 3 oder mehr Wohnungen	-	-	-	-	-	-
16	Wohnheime	-	-	-	-	-	-
17	Wohngebäude zusammen	46	44	25	51	76	20 865
18	darunter erbaut durch private Haushalte	45	43	25	50	75	20 515
Oberfranken							
19	Wohngebäude mit 1 Wohnung	15	13	5	15	22	6 398
20	Wohngebäude mit 2 Wohnungen	-	-	-	-	-	-
21	Wohngebäude mit 3 oder mehr Wohnungen	-	-	-	-	-	-
22	Wohnheime	-	-	-	-	-	-
23	Wohngebäude zusammen	15	13	5	15	22	6 398
24	darunter erbaut durch private Haushalte	15	13	5	15	22	6 398
Mittelfranken							
25	Wohngebäude mit 1 Wohnung	29	21	15	29	42	10 694
26	Wohngebäude mit 2 Wohnungen	1	2	-	2	3	644
27	Wohngebäude mit 3 oder mehr Wohnungen	-	-	-	-	-	-
28	Wohnheime	-	-	-	-	-	-
29	Wohngebäude zusammen	30	22	15	31	45	11 338
30	darunter erbaut durch private Haushalte	16	14	8	17	25	7 106
Unterfranken							
31	Wohngebäude mit 1 Wohnung	11	9	3	11	19	5 008
32	Wohngebäude mit 2 Wohnungen	-	-	-	-	-	-
33	Wohngebäude mit 3 oder mehr Wohnungen	-	-	-	-	-	-
34	Wohnheime	-	-	-	-	-	-
35	Wohngebäude zusammen	11	9	3	11	19	5 008
36	darunter erbaut durch private Haushalte	11	9	3	11	19	5 008
Schwaben							
37	Wohngebäude mit 1 Wohnung	22	23	15	22	38	11 044
38	Wohngebäude mit 2 Wohnungen	5	7	4	10	11	3 695
39	Wohngebäude mit 3 oder mehr Wohnungen	1	4	5	7	7	1 219
40	Wohnheime	-	-	-	-	-	-
41	Wohngebäude zusammen	28	34	23	39	56	15 958
42	darunter erbaut durch private Haushalte	27	33	23	37	55	15 231
Bayern							
43	Wohngebäude mit 1 Wohnung	207	185	105	207	326	92 834
44	Wohngebäude mit 2 Wohnungen	24	32	19	48	54	14 774
45	Wohngebäude mit 3 oder mehr Wohnungen	13	65	37	139	105	29 814
46	Wohnheime	-	-	-	-	-	-
47	Wohngebäude insgesamt	244	281	160	394	485	137 422
48	darunter erbaut durch private Haushalte	207	211	121	256	363	103 411

¹⁾ Genehmigungsfreistellung nach Artikel 58 bzw. bauaufsichtliche Zustimmung nach Artikel 73 der Bayerischen Bauordnung (BayBO).

**8. Baugenehmigungen für neue Wohn- und Nichtwohngebäude in Bayern im Oktober 2024
nach Gebäudearten, Regierungsbezirken und der vorwiegenden Art der Beheizung**

Lfd. Nr.	Gebäudeart Regierungsbezirk	Insgesamt	darunter ausgestattet mit					Ohne Heizung
			Fern-	Block-	Zentral-	Etagen-	Einzelraum-	
			heizung					
Wohnbau								
1	Wohngebäude insgesamt	1 263	170	4	1 071	-	14	4
2	darin Wohnungen	3 520	723	29	2 738	-	14	16
	davon							
3	Wohngebäude mit 1 Wohnung	914	119	2	779	-	14	-
4	Wohngebäude mit 2 Wohnungen	119	5	-	113	-	-	1
5	Wohngebäude mit 3 oder mehr Wohnungen	225	44	2	176	-	-	3
6	darin Wohnungen	2 119	565	27	1 513	-	-	14
7	Wohnheime	5	2	-	3	-	-	-
8	darin Wohnungen	249	29	-	220	-	-	-
Wohngebäude nach Regierungsbezirken								
9	Oberbayern	446	64	1	379	-	2	-
10	Niederbayern	151	10	2	138	-	1	-
11	Oberpfalz	168	22	-	143	-	3	-
12	Oberfranken	72	22	-	49	-	1	-
13	Mittelfranken	149	23	1	121	-	4	-
14	Unterfranken	90	1	-	86	-	2	1
15	Schwaben	187	28	-	155	-	1	3
Nichtwohnbau								
16	Nichtwohngebäude insgesamt	560	46	-	145	-	17	352
17	darin Rauminhalt (1 000 m³)	3 467	1 049	-	1 196	-	34	1 188
	davon							
18	Anstaltsgebäude	3	1	-	2	-	-	-
19	darin Rauminhalt (1 000 m³)	200	107	-	93	-	-	-
20	Büro- und Verwaltungsgebäude	27	6	-	20	-	1	-
21	darin Rauminhalt (1 000 m³)	181	91	-	89	-	1	-
22	Landwirtschaftliche Betriebsgebäude	178	3	-	12	-	4	159
23	darin Rauminhalt (1 000 m³)	809	5	-	34	-	6	764
24	Nichtlandwirtschaftliche Betriebsgebäude	316	20	-	94	-	11	191
25	darin Rauminhalt (1 000 m³)	1 958	614	-	900	-	26	418
	darunter							
26	Fabrik- und Werkstattgebäude	59	11	-	26	-	4	18
27	darin Rauminhalt (1 000 m³)	683	321	-	322	-	6	34
28	Handels- und Lagergebäude	159	6	-	51	-	3	99
29	darin Rauminhalt (1 000 m³)	1 070	281	-	520	-	7	263
30	Hotels und Gaststätten	13	2	-	9	-	2	-
31	darin Rauminhalt (1 000 m³)	59	10	-	38	-	11	-
32	Sonstige Nichtwohngebäude	36	16	-	17	-	1	2
33	darin Rauminhalt (1 000 m³)	318	232	-	80	-	1	6
Nichtwohngebäude nach Regierungsbezirken								
34	Oberbayern	171	18	-	43	-	5	105
35	Niederbayern	91	1	-	18	-	1	71
36	Oberpfalz	56	6	-	17	-	2	31
37	Oberfranken	46	3	-	12	-	1	30
38	Mittelfranken	57	4	-	18	-	3	32
39	Unterfranken	58	5	-	20	-	3	30
40	Schwaben	81	9	-	17	-	2	53

9. Baugenehmigungen für neue Wohn- und Regierungsbezirken und der

Lfd. Nr.	Gebäudeart Regierungsbezirk	Insgesamt	davon nach der verwendeten			
			keine	Öl	Gas	Strom
Wohnbau						
1	Wohngebäude insgesamt	1 263	4	5	18	30
2	darin Wohnungen	3 520	16	5	221	58
	davon					
3	Wohngebäude mit 1 Wohnung	914	-	5	4	25
4	Wohngebäude mit 2 Wohnungen	119	1	-	4	1
5	Wohngebäude mit 3 oder mehr Wohnungen	225	3	-	9	4
6	darin Wohnungen	2 119	14	-	65	31
7	Wohnheime	5	-	-	1	-
8	darin Wohnungen	249	-	-	144	-
Wohngebäude nach Regierungsbezirken						
9	Oberbayern	446	-	2	5	9
10	Niederbayern	151	-	3	2	1
11	Oberpfalz	168	-	-	2	10
12	Oberfranken	72	-	-	1	1
13	Mittelfranken	149	-	-	1	2
14	Unterfranken	90	1	-	3	7
15	Schwaben	187	3	-	4	-
Nichtwohnbau						
16	Nichtwohngebäude insgesamt	560	352	3	16	17
17	darin Rauminhalt (1 000 m³)	3 467	1 188	101	53	76
	davon					
18	Anstaltsgebäude	3	-	1	-	-
19	darin Rauminhalt (1 000 m³)	200	-	88	-	-
20	Büro- und Verwaltungsgebäude	27	-	-	1	2
21	darin Rauminhalt (1 000 m³)	181	-	-	3	2
22	Landwirtschaftliche Betriebsgebäude	178	159	-	1	-
23	darin Rauminhalt (1 000 m³)	809	764	-	2	-
24	Nichtlandwirtschaftliche Betriebsgebäude	316	191	2	14	13
25	darin Rauminhalt (1 000 m³)	1 958	418	14	48	72
	darunter					
26	Fabrik- und Werkstattgebäude	59	18	-	2	3
27	darin Rauminhalt (1 000 m³)	683	34	-	4	6
28	Handels- und Lagergebäude	159	99	2	7	8
29	darin Rauminhalt (1 000 m³)	1 070	263	14	40	55
30	Hotels und Gaststätten	13	-	-	1	2
31	darin Rauminhalt (1 000 m³)	59	-	-	1	11
32	Sonstige Nichtwohngebäude	36	2	-	-	2
33	darin Rauminhalt (1 000 m³)	318	6	-	-	3
Nichtwohngebäude nach Regierungsbezirken						
34	Oberbayern	171	105	-	3	5
35	Niederbayern	91	71	1	3	1
36	Oberpfalz	56	31	1	2	1
37	Oberfranken	46	30	1	1	1
38	Mittelfranken	57	32	-	1	5
39	Unterfranken	58	30	-	2	4
40	Schwaben	81	53	-	4	-

**Nichtwohngebäude in Bayern im Oktober 2024 nach Gebäudearten,
verwendeten primären Energie für Heizung**

primären Energie für Heizung								Lfd. Nr.
Fernwärme/ Fernkälte	Geothermie	Umweltthermie (Luft/Wasser)	Solarthermie	Holz	Biogas/ Biomethan	sonstige Biomasse	sonstige Energie	
Wohnbau								
170	47	904	6	71	3	1	4	1
723	249	2 057	10	159	15	1	6	2
119	26	682	4	45	1	1	2	3
5	3	93	1	8	1	-	2	4
44	18	127	1	18	1	-	-	5
565	217	1 113	4	98	12	-	-	6
2	-	2	-	-	-	-	-	7
29	-	76	-	-	-	-	-	8
Wohngebäude nach Regierungsbezirken								
64	25	315	3	20	-	-	3	9
10	4	118	-	13	-	-	-	10
22	-	119	2	11	1	1	-	11
22	2	43	-	3	-	-	-	12
23	2	111	-	7	2	-	1	13
1	-	77	-	1	-	-	-	14
28	14	121	1	16	-	-	-	15
Nichtwohnbau								
46	11	80	4	27	1	3	-	16
1 049	57	830	12	74	24	2	-	17
1	-	1	-	-	-	-	-	18
107	-	6	-	-	-	-	-	19
6	1	15	1	1	-	-	-	20
91	3	71	2	9	-	-	-	21
3	-	1	-	13	-	1	-	22
5	-	6	-	31	-	1	-	23
20	6	53	3	12	1	1	-	24
614	41	683	10	34	24	0	-	25
11	3	16	1	4	1	-	-	26
321	17	266	6	6	24	-	-	27
6	1	28	1	6	-	1	-	28
281	9	384	3	21	-	0	-	29
2	2	6	-	-	-	-	-	30
10	15	22	-	-	-	-	-	31
16	4	10	-	1	-	1	-	32
232	12	65	-	0	-	0	-	33
Nichtwohngebäude nach Regierungsbezirken								
18	3	24	-	13	-	-	-	34
1	1	10	1	1	1	-	-	35
6	1	10	-	4	-	-	-	36
3	2	5	2	1	-	-	-	37
4	1	12	-	2	-	-	-	38
5	1	11	1	2	-	2	-	39
9	2	8	-	4	-	1	-	40

10. Baugenehmigungen für neue Wohn- und Regierungsbezirken und der

Lfd. Nr.	Gebäudeart Regierungsbezirk	Insgesamt	davon nach der verwendeten			
			keine	Öl	Gas	Strom
Wohnbau						
1	Wohngebäude insgesamt	1 263	780	-	7	143
2	darin Wohnungen	3 520	2 398	-	143	334
	davon					
3	Wohngebäude mit 1 Wohnung	914	554	-	-	102
4	Wohngebäude mit 2 Wohnungen	119	70	-	-	19
5	Wohngebäude mit 3 oder mehr Wohnungen	225	154	-	7	21
6	darin Wohnungen	2 119	1 544	-	143	134
7	Wohnheime	5	2	-	-	1
8	darin Wohnungen	249	160	-	-	60
Wohngebäude nach Regierungsbezirken						
9	Oberbayern	446	300	-	2	45
10	Niederbayern	151	95	-	-	14
11	Oberpfalz	168	106	-	1	11
12	Oberfranken	72	51	-	-	7
13	Mittelfranken	149	74	-	1	19
14	Unterfranken	90	48	-	-	18
15	Schwaben	187	106	-	3	29
Nichtwohnbau						
16	Nichtwohngebäude insgesamt	560	494	-	3	30
17	darin Rauminhalt (1 000 m³)	3 467	2 945	-	26	333
	davon					
18	Anstaltsgebäude	3	3	-	-	-
19	darin Rauminhalt (1 000 m³)	200	200	-	-	-
20	Büro- und Verwaltungsgebäude	27	15	-	-	7
21	darin Rauminhalt (1 000 m³)	181	55	-	-	109
22	Landwirtschaftliche Betriebsgebäude	178	168	-	-	-
23	darin Rauminhalt (1 000 m³)	809	785	-	-	-
24	Nichtlandwirtschaftliche Betriebsgebäude	316	279	-	3	19
25	darin Rauminhalt (1 000 m³)	1 958	1 645	-	26	201
	darunter					
26	Fabrik- und Werkstattgebäude	59	53	-	-	3
27	darin Rauminhalt (1 000 m³)	683	663	-	-	11
28	Handels- und Lagergebäude	159	139	-	3	11
29	darin Rauminhalt (1 000 m³)	1 070	828	-	26	169
30	Hotels und Gaststätten	13	8	-	-	2
31	darin Rauminhalt (1 000 m³)	59	25	-	-	13
32	Sonstige Nichtwohngebäude	36	29	-	-	4
33	darin Rauminhalt (1 000 m³)	318	260	-	-	23
Nichtwohngebäude nach Regierungsbezirken						
34	Oberbayern	171	148	-	-	8
35	Niederbayern	91	85	-	1	2
36	Oberpfalz	56	43	-	1	6
37	Oberfranken	46	38	-	-	4
38	Mittelfranken	57	51	-	-	5
39	Unterfranken	58	52	-	1	2
40	Schwaben	81	77	-	-	3

**Nichtwohngebäude in Bayern im Oktober 2024 nach Gebäudearten,
verwendeten sekundären Energie für Heizung**

sekundären Energie für Heizung								Lfd. Nr.
Fernwärme/ Fernkälte	Geothermie	Umweltthermie (Luft/Wasser)	Solarthermie	Holz	Biogas/ Biomethan	sonstige Biomasse	sonstige Energie	
Wohnbau								
-	-	-	98	208	25	-	2	1
-	-	-	306	274	63	-	2	2
-	-	-	58	175	23	-	2	3
-	-	-	9	21	-	-	-	4
-	-	-	29	12	2	-	-	5
-	-	-	201	57	40	-	-	6
-	-	-	2	-	-	-	-	7
-	-	-	29	-	-	-	-	8
Wohngebäude nach Regierungsbezirken								
-	-	-	43	56	-	-	-	9
-	-	-	9	33	-	-	-	10
-	-	-	5	43	-	-	2	11
-	-	-	2	12	-	-	-	12
-	-	-	5	25	25	-	-	13
-	-	-	10	14	-	-	-	14
-	-	-	24	25	-	-	-	15
Nichtwohnbau								
-	-	-	15	18	-	-	-	16
-	-	-	88	74	-	-	-	17
-	-	-	-	-	-	-	-	18
-	-	-	-	-	-	-	-	19
-	-	-	3	2	-	-	-	20
-	-	-	5	12	-	-	-	21
-	-	-	2	8	-	-	-	22
-	-	-	8	16	-	-	-	23
-	-	-	7	8	-	-	-	24
-	-	-	40	47	-	-	-	25
-	-	-	2	1	-	-	-	26
-	-	-	8	1	-	-	-	27
-	-	-	2	4	-	-	-	28
-	-	-	12	36	-	-	-	29
-	-	-	3	-	-	-	-	30
-	-	-	20	-	-	-	-	31
-	-	-	3	-	-	-	-	32
-	-	-	35	-	-	-	-	33
Nichtwohngebäude nach Regierungsbezirken								
-	-	-	5	10	-	-	-	34
-	-	-	1	2	-	-	-	35
-	-	-	2	4	-	-	-	36
-	-	-	3	1	-	-	-	37
-	-	-	1	-	-	-	-	38
-	-	-	2	1	-	-	-	39
-	-	-	1	-	-	-	-	40

**11. Baugenehmigungen für neue Wohn- und Nichtwohngebäude in Bayern im Oktober 2024
nach Gebäudearten und dem überwiegend verwendeten Baustoff**

Lfd. Nr.	Gebäudeart	Ins-gesamt	davon nach dem überwiegend verwendeten Baustoff							sonstiger Baustoff
			Stahl	Stahl-beton	Ziegel	Kalksand-stein	Poren-beton	Leicht-beton/ Bims	Holz	
Wohnbau										
Wohngebäude insgesamt										
1	Gebäude (Anzahl)	1 263	3	129	687	58	37	3	335	11
2	Rauminhalt (1 000 m³)	1 915	1	309	1 068	145	43	3	322	26
3	Veranschlagte Kosten (1 000 €)	1 028 340	668	186 028	547 828	72 155	21 722	1 430	174 500	24 009
davon										
Wohngebäude mit 1 Wohnung										
4	Gebäude (Anzahl)	914	3	82	473	39	28	2	279	8
5	Rauminhalt (1 000 m³)	840	1	67	480	32	25	2	228	5
6	Veranschlagte Kosten (1 000 €)	450 328	668	36 152	258 744	16 208	13 685	983	121 653	2 235
Wohngebäude mit 2 Wohnungen										
7	Gebäude (Anzahl)	119	-	4	75	1	3	1	33	2
8	Rauminhalt (1 000 m³)	157	-	7	102	2	3	1	39	4
9	Veranschlagte Kosten (1 000 €)	81 318	-	5 877	51 096	905	1 420	447	19 610	1 963
Wohngebäude mit 3 oder mehr Wohnungen										
10	Gebäude (Anzahl)	225	-	43	136	18	6	-	22	-
11	Rauminhalt (1 000 m³)	886	-	235	476	111	14	-	49	-
12	Veranschlagte Kosten (1 000 €)	466 260	-	143 999	232 553	55 042	6 617	-	28 049	-
Wohnheime										
13	Gebäude (Anzahl)	5	-	-	3	-	-	-	1	1
14	Rauminhalt (1 000 m³)	32	-	-	9	-	-	-	6	17
15	Veranschlagte Kosten (1 000 €)	30 434	-	-	5 435	-	-	-	5 188	19 811
Nichtwohnbau										
Nichtwohngebäude insgesamt										
16	Gebäude (Anzahl)	560	88	177	86	6	3	2	194	4
17	Rauminhalt (1 000 m³)	3 467	471	2 053	231	15	9	1	678	10
18	Veranschlagte Kosten (1 000 €)	933 709	64 483	625 480	69 958	5 528	2 479	148	161 687	3 946
davon										
Anstaltsgebäude										
19	Gebäude (Anzahl)	3	-	2	1	-	-	-	-	-
20	Rauminhalt (1 000 m³)	200	-	195	6	-	-	-	-	-
21	Veranschlagte Kosten (1 000 €)	117 619	-	112 924	4 695	-	-	-	-	-
Büro- und Verwaltungsgebäude										
22	Gebäude (Anzahl)	27	3	9	5	-	-	-	8	2
23	Rauminhalt (1 000 m³)	181	10	109	15	-	-	-	45	2
24	Veranschlagte Kosten (1 000 €)	115 220	4 678	77 695	4 638	-	-	-	27 418	791
Landwirtschaftliche Betriebsgebäude										
25	Gebäude (Anzahl)	178	29	39	18	1	-	-	91	-
26	Rauminhalt (1 000 m³)	809	223	171	46	1	-	-	368	-
27	Veranschlagte Kosten (1 000 €)	77 243	16 478	18 041	7 786	75	-	-	34 863	-
Nichtlandwirtschaftliche Betriebsgebäude										
28	Gebäude (Anzahl)	316	55	114	57	5	3	2	79	1
29	Rauminhalt (1 000 m³)	1 958	231	1 348	149	14	9	1	201	6
30	Veranschlagte Kosten (1 000 €)	384 726	38 747	245 499	43 506	5 453	2 479	148	46 539	2 355
darunter										
Fabrik- und Werkstattgebäude										
31	Gebäude (Anzahl)	59	15	22	11	2	2	-	7	-
32	Rauminhalt (1 000 m³)	683	56	546	26	2	8	-	44	-
33	Veranschlagte Kosten (1 000 €)	141 960	12 919	106 968	8 438	1 124	1 779	-	10 732	-
Handels- und Lagergebäude										
34	Gebäude (Anzahl)	159	38	42	27	3	1	-	48	-
35	Rauminhalt (1 000 m³)	1 070	143	698	93	12	1	-	124	-
36	Veranschlagte Kosten (1 000 €)	149 187	16 386	86 842	22 770	4 329	700	-	18 160	-
Hotels und Gaststätten										
37	Gebäude (Anzahl)	13	-	4	2	-	-	-	6	1
38	Rauminhalt (1 000 m³)	59	-	28	2	-	-	-	23	6
39	Veranschlagte Kosten (1 000 €)	40 885	-	21 242	1 393	-	-	-	15 895	2 355
Sonstige Nichtwohngebäude										
40	Gebäude (Anzahl)	36	1	13	5	-	-	-	16	1
41	Rauminhalt (1 000 m³)	318	6	231	16	-	-	-	64	2
42	Veranschlagte Kosten (1 000 €)	238 901	4 580	171 321	9 333	-	-	-	52 867	800

Aktuelle
Veröffentlichungen
unter
q.bayern.de/produkte



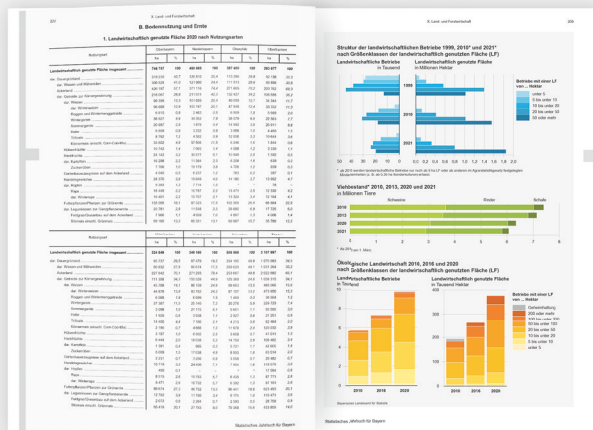
Statistisches Jahrbuch für Bayern

Das **Statistische Jahrbuch** für Bayern ist das Standardwerk der amtlichen Statistik in Bayern seit 1894. Darin zusammengestellt sind jährlich aktuelle Statistikdaten über Land, Leben, Leute, Politik, Wissenschaft und Wirtschaft in Bayern.

Auf über 700 Seiten enthält es die wichtigsten Ergebnisse aller amtlichen

Statistiken – in Form von Tabellen, Graphiken oder Karten – zum Teil mit langjährigen Vergleichsdaten und Zeitreihen.

Ebenso enthalten sind ausgewählte Strukturdaten für Regierungsbezirke, kreisfreie Städte und Landkreise sowie Regionen Bayerns, für Bund und Länder sowie die EU-Mitgliedstaaten.



Die bisherigen Auswirkungen der Corona-Pandemie sind in ausgewählten Sonderstatistiken dargestellt.

Preise
Buch 39,00 €
Buch + DVD 46,00 €
PDF (DVD oder Datei) 12,00 €

Bayern kompakt

Das Kompendium **Bayern kompakt** bietet auf knapp 50 Seiten die wichtigsten bayerischen Strukturdaten aus Wirtschaft, Gesellschaft und Politik in Texten, Tabellen und Graphiken.

Es verweist zudem auf weiterführende Informationsmedien des Bayerischen Landesamts für Statistik.

Heft und Datei kostenlos

Bayerisches Landesamt für Statistik – Vertrieb, Nürnberger Straße 95, 90762 Fürth
Telefon 0911 98208-6311 | Telefax 0911 98208-96638 | vertrieb@statistik.bayern.de