



Statistische Berichte

Kennziffer
F II 2 j
2010

Baufertigstellungen in Bayern im Jahr 2010



Alle Veröffentlichungen im Internet unter www.statistik.bayern.de/veroeffentlichungen

Kostenlos

ist der Download von allen Statistischen Berichten (meist PDF- und Excel-Format) sowie von „Bayern Daten“ und „Statistik kommunal“ (Informationelle Grundversorgung).

Kostenpflichtig

sind die links genannten Veröffentlichungen in gedruckter Form sowie die Druck- und Dateiausgaben (auch auf Datenträger) aller anderen Veröffentlichungen. Bestellung direkt im Internet oder beim Vertrieb, per E-Mail oder Fax.

Newsletter-Service

Für Themenbereich/e anmelden. Information über Neuerscheinung/en wird per E-Mail aktuell übermittelt.

Impressum

Statistische Berichte

bieten in tabellarischer Form neuestes Zahlenmaterial der jeweiligen Erhebung. Dieses wird, soweit erforderlich, methodisch erläutert und kurz kommentiert.

Vertrieb

E-Mail vertrieb@statistik.bayern.de
Telefon 089 2119-205
Telefax 089 2119-457
Internet www.statistik.bayern.de/veroeffentlichungen

Herausgeber, Druck und Vertrieb

Bayerisches Landesamt für
Statistik und Datenverarbeitung
Neuhauser Straße 8
80331 München

Auskunftsdienst

E-Mail info@statistik.bayern.de
Telefon 089 2119-218
Telefax 089 2119-1580

© Bayerisches Landesamt für Statistik und Datenverarbeitung, München 2011

Alle Veröffentlichungen oder Daten sind Werke im Sinne von § 2 Urheberrechtsgesetz. Die Verwendung, Vervielfältigung und/oder Verbreitung von Veröffentlichungen oder Daten gleich welchen Mediums (Print, Datenträger, Datei etc.) – auch auszugsweise – ist nur mit Quellenangabe gestattet. Sie bedarf der vorherigen Genehmigung bei Nutzung für gewerbliche Zwecke, bei entgeltlicher Verbreitung oder bei Weitergabe an Dritte sowie bei Weiterverbreitung über elektronische Systeme und/oder Datenträger. Sofern in den Produkten auf das Vorhandensein von Copyrightrechten Dritter hingewiesen wird, sind die in deren Produkten ausgewiesenen Copyrightbestimmungen zu wahren. Alle übrigen Rechte bleiben vorbehalten.

Zeichenerklärung

- 0 mehr als nichts, aber weniger als die Hälfte der kleinsten in der Tabelle nachgewiesenen Einheit
- nichts vorhanden oder keine Veränderung
- / keine Angabe, da Zahl nicht sicher genug
- Zahlenwert unbekannt, geheimzuhaltend oder nicht rechenbar
- ... Angabe fällt später an
- x Tabellenfach gesperrt, da Aussage nicht sinnvoll
- () Nachweis unter dem Vorbehalt, dass der Zahlenwert erhebliche Fehler aufweisen kann
- p vorläufiges Ergebnis
- r berichtigtes Ergebnis
- s geschätztes Ergebnis
- D Durchschnitt
- ≙ entspricht

Auf- und Abrundungen

Im Allgemeinen ist ohne Rücksicht auf die Endsummen auf- bzw. abgerundet worden. Deshalb können sich bei der Summierung von Einzelangaben geringfügige Abweichungen zu den ausgewiesenen Endsummen ergeben. Bei der Aufgliederung der Gesamtheit in Prozent kann die Summe der Einzelwerte wegen Rundens vom Wert 100 % abweichen. Eine Abstimmung auf 100 % erfolgt im Allgemeinen nicht.

Inhaltsübersicht

Seite

Erläuterungen

3

Grafiken

1. Fertiggestellte Wohnungen in Bayern seit 1996.....	4
2. Fertiggestellte Wohnungen in den Regierungsbezirken in Bayern im Jahr 2010.....	4
3. Fertiggestellte neue Nichtwohngebäude in den Regierungsbezirken in Bayern im Jahr 2010.....	4
4. Fertiggestellte Wohnungen je 1000 Einwohner in den kreisfreien Städten und Landkreisen in Bayern im Jahr 2010.....	5

Tabellen

1. Baufertigstellungen im Wohnbau in Bayern seit 1980.....	6
2. Baufertigstellungen im Nichtwohnbau in Bayern seit 1980.....	7
3. Baufertigstellungen von Wohn- und Nichtwohngebäuden in Bayern im Jahr 2010 nach Gebäudearten und Bauherren.....	8
4. Baufertigstellungen von Wohn- und Nichtwohngebäuden in Bayern im Jahr 2010 nach Kreisen.....	10
5. Baufertigstellungen neuer Wohn- und Nichtwohngebäude im Fertigteilbau in Bayern im Jahr 2010 nach Gebäudearten und Bauherren.....	18
6. Baufertigstellungen neuer Wohngebäude in Bayern im Jahr 2010 nach Regierungsbezirken, Gebäudearten und Privaten Haushalten als Bauherren.....	19
7. Baufertigstellungen neuer Wohngebäude im Genehmigungsverfahren im Wohnbau in Bayern im Jahr 2010 nach Regierungsbezirken, Gebäudearten und Privaten Haushalten als Bauherren.....	20
8. Baufertigstellungen für neue Wohn- und Nichtwohngebäude in Bayern im Jahr 2010 nach Gebäudearten und der überwiegenden Beheizung.....	21
9. Baufertigstellungen neuer Wohn- und Nichtwohngebäude in Bayern im Jahr 2010 nach Gebäudearten und der überwiegend verwendeten primärer Heizenergie.....	22
10. Baufertigstellungen neuer Wohn- und Nichtwohngebäude in Bayern im Jahr 2010 nach Gebäudearten und dem überwiegend verwendeten Baustoff.....	24

Erläuterungen

Die Statistiken der Bautätigkeit im Hochbau sind angeordnet durch das Gesetz über die Statistik der Bautätigkeit im Hochbau und die Fortschreibung des Wohnungsbestandes (Hochbaustatistikgesetz - HBauStatG) vom 5. Mai 1998 (BGBl I S. 869) geändert durch Artikel 4 des Gesetzes vom 22. August 2006 (BGBl I S.1970) in Verbindung mit dem Gesetz über die Statistik für Bundeszwecke (Bundesstatistikgesetz – BStatG) vom 22. Januar 1987 (BGBl I S. 462, 565), zuletzt geändert durch Artikel 3 des Gesetzes vom 7. September 2007 (BGBl I S. 2246). Die Hochbaustatistik erstreckt sich auf genehmigungs- oder zustimmungsbedürftige, sowie kenntnisgabe- oder anzeigepflichtige oder einem Genehmigungsverfahren unterliegende Baumaßnahmen, bei denen Wohnraum oder sonstiger Nutzraum geschaffen oder verändert wird.

Gebäude, die im Gebiet eines gültigen Bebauungsplanes gebaut werden sollen, bedürfen gemäß Artikel 58 der Bayerischen Bauordnung (BayBO) keiner Genehmigung. Für sie gilt das **Genehmigungsfreistellungsverfahren**.

In den Ergebnissen der Baugenehmigungsstatistik (Tabellen 1 bis 9) sind auch Bauvorhaben nachgewiesen, die seit 1. Juni 1994 aufgrund der neuen Bauordnung im Rahmen von Genehmigungsverfahren durchgeführt werden. Ergebnisse über diese Bauvorhaben sind in Tabelle 6 gesondert aufgeführt.

Methodische Hinweise

Bei der Baugenehmigungsstatistik handelt es sich um eine laufende Erhebung mit monatlicher und jährlicher Aufbereitung, wobei die Summe der Monatsergebnisse aus der monatlichen Aufbereitung nicht mit dem Jahresergebnis gleichzusetzen ist. Gleiches trifft auch für die Quartale zu. Die monatliche Berichterstattung basiert auf den von den Bauaufsichtsbehörden abgegebenen Meldungen, die nicht immer zeitgerecht übermittelt werden und berücksichtigt daher nur die Objekte, von denen im Berichtszeitraum die Baugenehmigung übersandt wurde. Bei der jährlichen Aufbereitung werden nachträglich bekannt gewordene Veränderungen bei den Bauvorhaben (Tekturen) eingearbeitet.

Baumaßnahmen an bestehenden Gebäuden können zur Verringerung der Anzahl der Wohnungen bzw. der Wohn- oder Nutzfläche führen. Dadurch können in den Tabellen auch negative Werte stehen.

Ausgewählte Begriffe

Erhebungseinheit ist das Gebäude bzw. die Baumaßnahme. Im Nichtwohnbau werden Bagatellbauten - mit Ausnahme von Gebäuden mit Wohnraum - bis zu einem Volumen von 350 m³ Rauminhalt oder 18 000 € veranschlagte Kosten des Bauwerks nicht erfasst. Unter Errichtung neuer Gebäude werden Neu- und Wiederaufbauten verstanden. Als Wiederaufbau gilt der Aufbau zerstörter oder abgerissener Gebäude ab Oberkante des noch vorhandenen Kellergeschosses. Baumaßnahmen an bestehenden Gebäuden sind bauliche Veränderungen an bestehenden Gebäuden durch Umbau-, Ausbau-, Erweiterungs- oder Wiederherstellungsmaßnahmen.

Als **Gebäude** gelten nach der Systematik der Bauwerke selbständig benutzbare, überdachte Bauwerke, die auf Dauer errichtet sind und von Menschen betreten werden können. Sie dienen dem Schutz von Menschen, Tieren oder Sachen. Dabei kommt es auf die Umschließung durch Wände nicht an. Gebäude in diesem Sinne sind auch selbständig benutzbare, unterirdische Bauwerke. Unterkünfte, wie z.B. Baracken, Gartenlauben, Behelfsheime u. dgl., die nur für begrenzte Dauer errichtet oder von geringem Wohnwert sind, werden - ebenso wie behelfsmäßige Nichtwohnbauten und freistehende selbständige Konstruktionen - nicht zu den Gebäuden gerechnet.

Ein Bauwerk gilt als **Fertigteilbau**, wenn geschosshohe oder raumbreite tragende Fertigteile für Außen- oder Innenwände verwendet werden. Dazu zählen auch Gebäude, bei denen nur der überwiegende Teil der tragenden Konstruktion (gemessen am Rauminhalt) aus Fertigteilen besteht.

Überwiegend verwendeter Baustoff ist derjenige, der bei der Erstellung der tragenden Konstruktion des Gebäudes überwiegend Verwendung findet.

Als **Kosten des Bauwerks** werden die zum Zeitpunkt der Baugenehmigung veranschlagten Kosten der Baukonstruktion (einschl. Erdarbeiten), die Kosten der Installation, deren betriebstechnische

Anlagen und die Kosten für betriebliche Einbauten sowie für besondere Bauausführungen erfasst. Sie schließen die Umsatzsteuer ein.

Nichtwohngebäude sind Gebäude, die überwiegend für Nichtwohnzwecke (gemessen an der Gesamtnutzfläche) bestimmt sind.

Als **Nutzfläche** (ohne Wohnfläche) gilt entsprechend DIN 277 derjenige Teil der Netto-Grundfläche (ohne Wohnfläche), der der Zweckbestimmung und Nutzung des Bauwerks dient. Zur Nutzfläche gehören nicht die Konstruktions-, Funktions- und Verkehrsflächen.

Der **Rauminhalt** von Bauwerken ist entsprechend DIN 277 das von den äußeren Begrenzungsflächen eines Gebäudes eingeschlossene Volumen, d.h. das Produkt aus der überbauten Fläche und der anzusetzenden Höhe.

Die **Wohnfläche** von Wohnungen (entsprechend der 11. Berechnungsverordnung) ist die Summe der anrechenbaren Grundflächen der Räume, die ausschließlich zu einer Wohnung gehören.

Wohngebäude sind Gebäude, die mindestens zur Hälfte (gemessen an der Gesamtnutzfläche) Wohnzwecken dienen. Ferien-, Sommer- und Wochenendhäuser mit einer Mindestgröße von 50 m² Wohnfläche rechnen ebenfalls dazu.

Ein **Einzelhaus** ist ein einzelnes, freistehendes Wohngebäude. Es kann auch aus mehreren Gebäudeteilen bestehen. Ein Einzelhaus kann ein Ein-, Zwei- oder Mehrfamilienhaus sein. Ein **Doppelhaus** besteht aus zwei Wand an Wand gebauten Wohngebäuden, die durch massive und vom Keller bis zum Dach reichende Wände (Brandmauer) getrennt sind. Diese Gebäude können Ein-, Zwei- oder Mehrfamilienhäuser sein. Doppelhaushälften werden als separate Gebäude nachgewiesen.

Ein **gereihtes Haus** ist ein Wohngebäude, das mit mindestens zwei anderen Wohngebäuden gleichen Typs (Ein-, Zwei- oder Mehrfamilienhaus) aneinander gebaut ist. Die einzelnen Gebäude können auch seitlich oder in der Höhe versetzt sein. Entscheidend für die Zuordnung "gereihtes Haus" (Reihenhaus) ist die Begrenzung dieser Gebäude durch die Baugrundstücke, d.h. eine Gebäudeteilseite muss unmittelbar auf der Grundstücksgrenze liegen. Bei Gebäuden ohne separaten Garagenteil bilden die Gebäudegrenzen beidseitig die Grundstücksgrenzen. Die Reiheneckhäuser, die in vielen Fällen auf größeren Grundstücksanteilen errichtet wurden, werden ebenfalls zu den gereihten Häusern gerechnet.

Wohnheime sind Wohngebäude, in denen bestimmte Personengruppen gemeinschaftlich wohnen. Sie dienen primär dem Wohnen, können sowohl "Wohnungen" als auch "sonstige Wohneinheiten" enthalten und besitzen Gemeinschaftseinrichtungen (Gemeinschaftsverpflegung, Gemeinschaftsräume usw.).

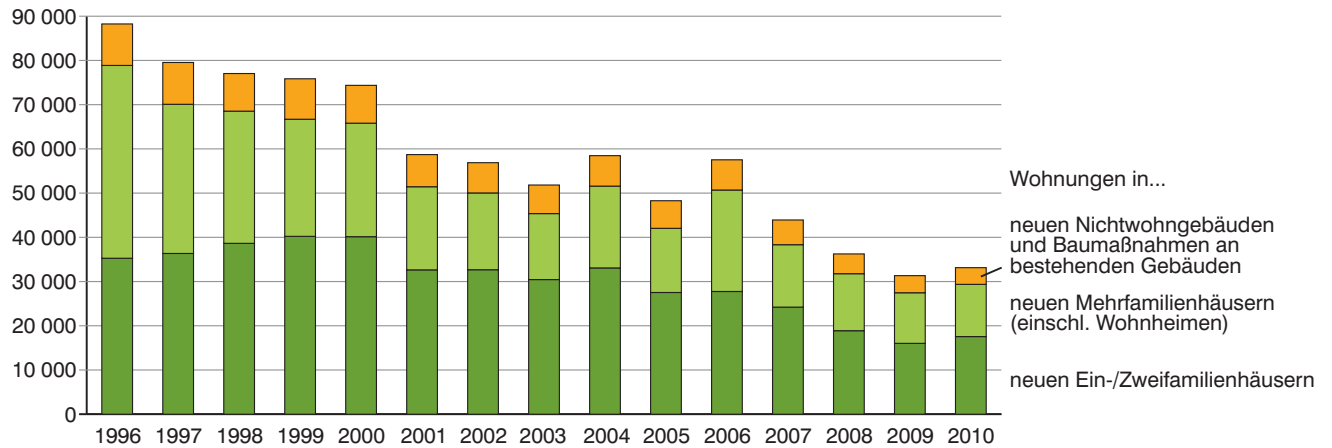
Die **Wohneinheiten** werden in **Wohnungen** und in **sonstige Wohneinheiten** unterschieden. Eine **Wohnung** besteht aus einem oder mehreren Räumen, die die Führung eines Haushalts ermöglichen, darunter stets eine Küche oder ein Raum mit fest installierter Kochgelegenheit. Eine Wohnung hat grundsätzlich einen eigenen abschließbaren Zugang unmittelbar vom Freien, von einem Treppenhaus oder einem Vorraum, ferner Wasserversorgung, Ausguss und Toilette, die auch außerhalb des Wohnungsabschlusses liegen können.

Eigentumswohnungen sind Wohnungen, an denen durch Eintragung im Wohnungsgrundbuch Sondereigentum nach den Vorschriften des Wohnungseigentumsgesetzes begründet worden ist oder durch Vormerkung begründet werden soll. Sie kommen nur in Gebäuden vor, in denen ausschließlich Sondereigentum an Wohnungen (Wohnungseigentum) und - soweit vorhanden - an nicht zu Wohnzwecken dienenden Räumen (Teileigentum) besteht.

Sonstige Wohneinheiten sind alle übrigen Wohneinheiten ohne Küche oder Kochnische. Zu ihnen zählen vor allem einzelne oder zusammenhängende Räume in Wohnheimen für die ständige wohnliche Unterbringung der Heimbewohner.

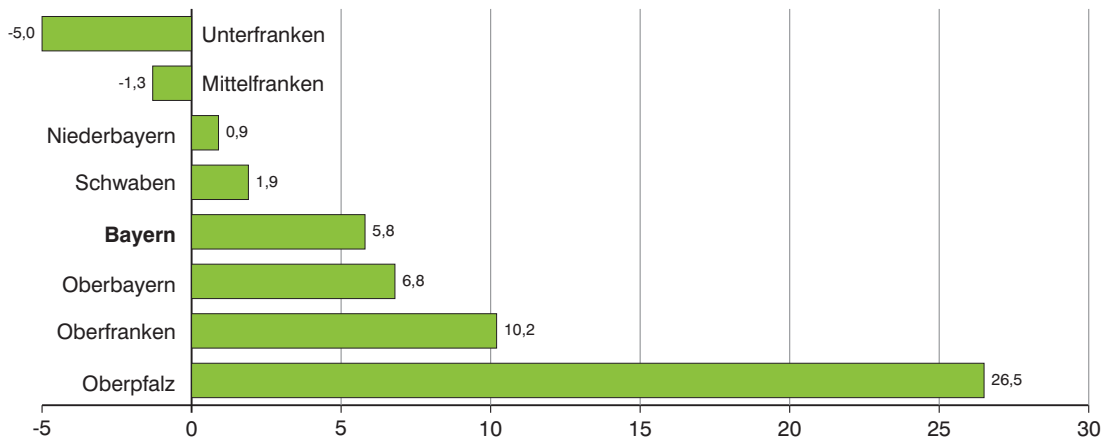
Zu den **Wohnräumen** zählen alle Zimmer (Wohn- und Schlafräume mit 6 oder mehr m² Wohnfläche) und Küchen. Nicht als Zimmer gelten Nebenräume wie Abstellräume, Speisekammern, Flure, Badezimmer und Toiletten.

1. Fertiggestellte Wohnungen in Bayern seit 1996



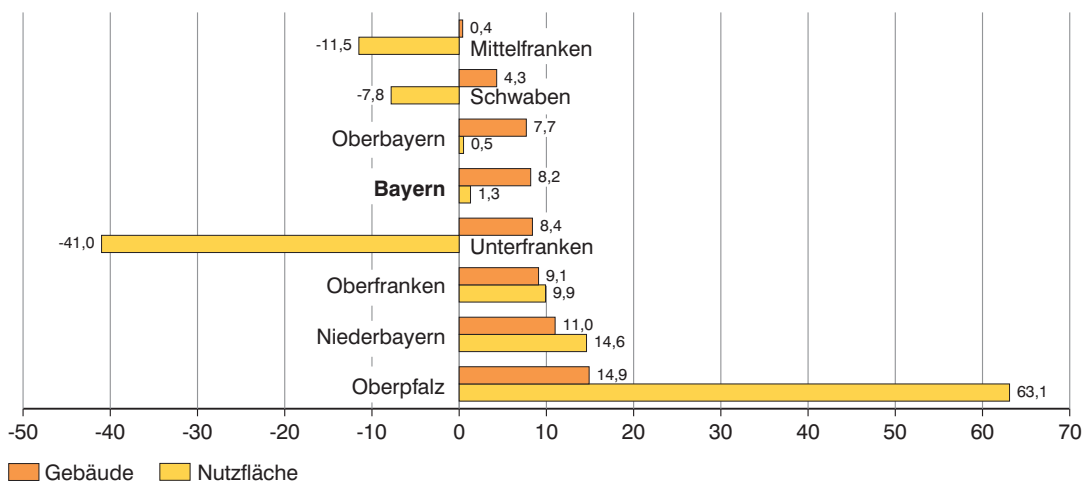
2. Fertiggestellte Wohnungen in den Regierungsbezirken in Bayern im Jahr 2010

Veränderung gegenüber dem Vorjahr in Prozent

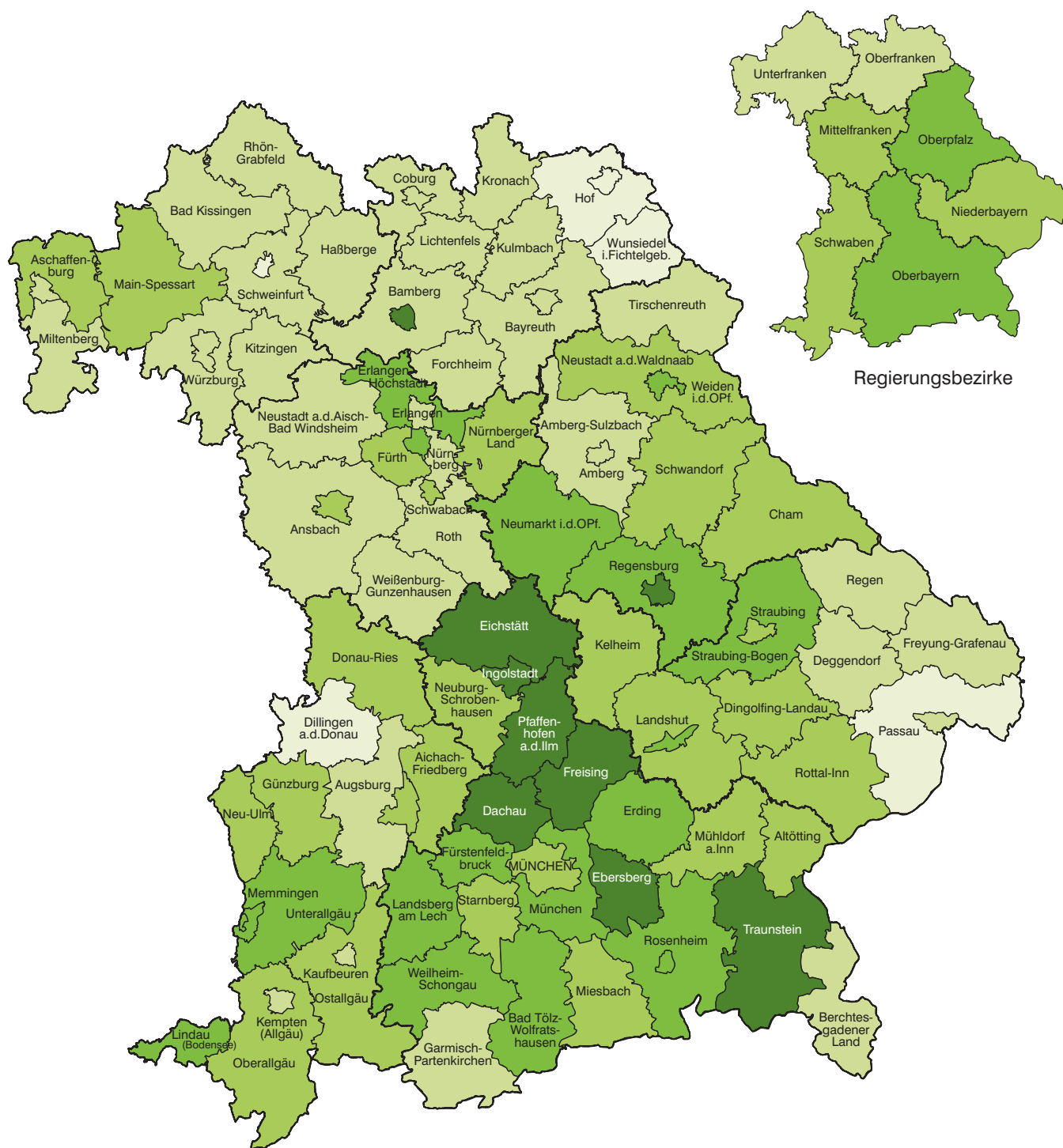


3. Fertiggestellte neue Nichtwohngebäude in den Regierungsbezirken in Bayern im Jahr 2010

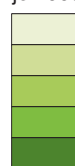
Veränderung gegenüber dem Vorjahr in Prozent



4. Fertiggestellte Wohnungen je 1 000 Einwohner in den kreisfreien Städten und Landkreisen in Bayern im Jahr 2010



Fertiggestellte Wohnungen
je 1000 Einwohner



bis unter 1,0
1,0 bis unter 2,0
2,0 bis unter 3,0
3,0 bis unter 4,0
4,0 oder mehr

Häufigkeit

6
36
27
18
9

Minimum: Krfr. St Schweinfurt 0,04
Maximum: Krfr. St Regensburg 7,90
Bayern: 2,65
Landeshauptstadt München: 2,88

1. Baufertigstellungen im Wohnbau in Bayern seit 1980

Berichtszeitraum	Errichtung neuer Wohngebäude ¹⁾								Wohnungen insgesamt ³⁾
	Gebäude		Rauminhalt	Wohnungen		Nutzfläche	Wohnfläche	Veranschlagte Kosten der Bauwerke ²⁾	
	insgesamt	darunter mit 1 oder 2 Wohnungen		insgesamt	darunter in Gebäuden mit 1 oder 2 Wohnungen				
	Anzahl		1 000 m ³	Anzahl		100 m ²		1 000 €	
1980	43 470	41 416	48 424	70 643	50 795	6 781	73 889	5 785 048	73 672
1981	39 362	37 286	46 161	67 987	46 935	7 310	69 904	5 890 123	71 439
1982	39 739	37 372	47 484	70 427	47 980	8 102	71 099	6 560 935	74 654
1983	32 687	30 152	40 947	64 356	38 741	7 219	61 399	6 155 085	68 389
1984	34 622	31 620	44 355	72 702	40 340	8 158	66 465	7 059 280	76 720
1985	31 077	28 425	39 410	64 747	36 082	7 382	58 761	6 520 061	68 719
1986	28 761	26 651	34 731	54 209	33 982	6 435	51 358	5 852 081	57 810
1987	27 740	25 786	33 000	51 771	31 505	5 705	49 016	5 664 401	54 901
1988	28 983	27 053	33 398	50 478	31 714	5 504	49 156	5 804 893	53 763
1989	31 999	29 788	37 168	55 730	34 694	6 302	55 126	6 524 502	59 178
1990	30 077	27 451	36 116	55 915	32 039	6 336	54 515	6 492 214	60 384
1991	31 368	28 000	39 636	63 797	33 025	7 360	61 018	7 322 215	69 711
1992	33 133	28 835	44 526	74 879	34 182	8 390	69 210	8 638 802	82 028
1993	35 370	30 313	48 989	84 145	36 239	9 781	76 534	10 080 880	91 475
1994	43 679	37 312	60 633	101 923	44 890	12 076	94 514	13 168 282	110 726
1995	38 874	32 665	56 055	97 666	39 652	11 459	88 024	12 762 279	105 822
1996	34 125	29 364	47 672	78 870	35 272	9 942	74 029	11 157 372	86 345
1997	34 714	30 778	45 008	70 083	36 351	9 947	69 981	10 650 553	77 300
1998	36 591	33 127	45 642	68 532	38 640	13 334	70 685	10 681 233	75 542
1999	38 059	34 720	45 528	66 701	40 222	16 136	71 078	10 580 881	74 065
2000	38 190	34 969	45 366	65 813	40 146	18 306	71 176	10 499 774	72 738
2001	31 054	28 633	36 530	51 439	32 639	15 097	57 424	8 451 066	57 375
2002	31 183	28 891	36 222	50 036	32 672	15 207	56 991	8 420 506	55 744
2003	29 342	27 324	33 139	45 369	30 448	14 006	52 408	7 805 454	51 065
2004	32 111	29 687	36 546	51 579	33 080	15 698	58 774	8 624 708	57 630
2005	26 562	24 680	30 438	42 032	27 527	13 803	49 008	7 217 498	47 548
2006	27 826	25 196	33 032	50 698	27 753	13 776	54 801	8 024 978	56 614
2007	23 700	22 001	27 656	38 333	24 219	13 063	45 273	6 625 955	42 937
2008	18 673	17 171	22 193	31 773	18 882	10 344	36 818	5 380 667	35 433
2009	15 887	14 570	19 334	27 466	16 025	8 875	32 206	4 819 836	30 811
2010	17 392	16 038	20 610	29 365	17 558	9 683	34 425	5 203 575	32 565

¹⁾ Ab 1983 einschl. Wohnheime. - ²⁾ Im Vergleich zu früheren Veröffentlichungen feststellbare Abweichungen im Ergebnisausweis resultieren aus einer nachträglichen maschinellen Umsetzung der gemeldeten DM-Beträge in Euro-Werte in den Einzeldatensätzen. - ³⁾ Einschl. Baumaßnahmen an bestehenden Wohngebäuden.

2. Baufertigstellungen im Nichtwohnbau in Bayern seit 1980

Berichtszeitraum	Errichtung neuer Nichtwohngebäude ¹⁾						Wohnungen insgesamt ³⁾
	Gebäude	Rauminhalt	Nutzfläche	Wohnfläche	Wohnungen	Veranschlagte Kosten der Bauwerke ²⁾	
	Anzahl	1 000 m ³	100 m ²		Anzahl	1 000 €	
1980	11 073	34 695	60 030	1 737	2 083	2 546 378	2 253
1981	10 457	36 531	62 571	1 732	2 015	3 006 586	2 067
1982	11 412	41 850	68 897	1 745	1 904	4 075 070	2 106
1983	11 117	37 035	62 892	1 512	1 787	3 429 636	1 927
1984	10 614	37 362	63 629	1 459	1 678	3 720 518	1 796
1985	9 930	34 174	57 610	1 258	1 474	3 483 293	1 494
1986	9 390	35 108	55 722	1 091	1 242	3 317 639	1 271
1987	9 108	33 057	54 193	1 053	1 331	3 478 636	1 219
1988	10 230	38 889	63 259	1 199	1 462	4 089 915	1 513
1989	10 751	37 056	60 699	1 130	1 377	3 962 255	1 484
1990	10 656	39 496	63 448	1 136	1 321	4 295 154	1 495
1991	10 899	41 974	69 107	1 312	1 611	4 855 109	1 754
1992	11 378	46 101	74 435	1 348	1 660	5 327 290	1 951
1993	11 071	42 378	69 470	1 259	1 482	5 617 698	1 839
1994	11 239	42 402	69 292	1 784	2 289	5 728 257	2 608
1995	11 242	42 537	70 546	1 541	1 928	5 967 593	2 262
1996	10 717	43 701	69 988	1 345	1 594	6 189 339	1 907
1997	10 324	40 693	64 490	1 516	1 973	5 516 111	2 241
1998	10 890	46 517	70 858	1 212	1 458	6 500 815	1 500
1999	10 629	44 753	69 742	1 332	1 573	5 605 430	1 789
2000	10 440	48 496	77 149	1 256	1 442	5 973 479	1 628
2001	9 205	43 598	69 543	1 058	1 220	5 470 568	1 335
2002	9 059	42 728	68 424	1 063	1 141	5 453 690	1 135
2003	7 777	39 118	60 500	684	689	4 851 672	762
2004	8 068	38 625	59 867	805	858	4 692 201	837
2005	7 129	35 266	51 959	741	732	4 209 751	728
2006	7 622	40 622	67 834	849	907	5 741 580	916
2007	7 633	38 931	59 065	845	888	4 166 518	986
2008	7 653	45 158	65 018	736	762	4 781 591	813
2009	7 303	40 104	58 782	530	503	4 639 135	524
2010	7 900	39 997	59 543	533	498	4 753 735	572

¹⁾ Bis 1982 einschl. Wohnheime. - ²⁾ Im Vergleich zu früheren Veröffentlichungen feststellbare Abweichungen im Ergebnisausweis resultieren aus einer nachträglichen maschinellen Umsetzung der gemeldeten DM-Beträge in Euro-Werte in den Einzeldatensätzen. - ³⁾ Einschl. Baumaßnahmen an bestehenden Nichtwohngebäuden.

3. Baufertigstellungen von Wohn- und Nichtwohngebäuden

Lfd. Nr.	Gebäudeart Bauherr	Errichtung neuer				
		Gebäude	Rauminhalt	Nutzfläche	Wohnungen	
					insgesamt	Wohnfläche
		Anzahl	1 000 m ³	100 m ²	Anzahl	100 m ²

Wohnbau

1	Wohngebäude mit 1 Wohnung	14 518	13 704	7 170	14 518	22 097
2	Wohngebäude mit 2 Wohnungen	1 520	2 078	990	3 040	3 420
3	Wohngebäude mit 3 oder mehr Wohnungen	1 304	4 660	1 459	11 180	8 755
4	Wohnheime	50	167	64	627	153
5	Wohngebäude insgesamt	17 392	20 610	9 683	29 365	34 425
6	darunter Wohngebäude mit Eigentumswohnungen	814	3 192	955	7 481	6 060
7	Wohngebäude im Freistellungsverfahren ²⁾	4 964	5 041	2 458	6 602	8 363
	Von den Wohngebäuden entfielen auf:					
8	Öffentliche Bauherren	45	99	19	211	105
9	Unternehmen	4 186	6 400	2 295	12 980	11 680
10	davon Wohnungsunternehmen	3 652	5 641	1 912	12 031	10 554
11	Immobilienfonds	11	20	8	28	37
12	sonstige Unternehmen	523	738	374	921	1 088
13	Private Haushalte	13 139	14 066	7 346	16 088	22 569
14	Organisationen ohne Erwerbszweck	22	45	23	86	71

Nichtwohnbau

15	Anstaltsgebäude	101	1 227	2 360	7	6
16	Büro- und Verwaltungsgebäude	327	2 645	5 089	56	64
17	Landwirtschaftliche Betriebsgebäude	2 944	9 884	14 642	56	67
18	Nichtlandwirtschaftliche Betriebsgebäude	4 010	23 343	32 648	346	367
19	darunter Fabrik- und Werkstattgebäude	926	7 758	9 666	93	120
20	Handels- und Lagergebäude	1 969	13 029	17 395	217	211
21	Hotels und Gaststätten	116	720	1 361	16	17
22	Sonstige Nichtwohngebäude	518	2 898	4 805	33	30
23	Nichtwohngebäude insgesamt	7 900	39 997	59 543	498	533
24	darunter Nichtwohngebäude im Freistellungsverfahren ²⁾	546	3 254	5 188	36	44
	Von den Nichtwohngebäuden entfielen auf:					
25	Öffentliche Bauherren	582	4 066	6 414	9	6
26	Unternehmen	5 621	32 860	47 579	379	404
27	davon Land- und Forstwirtschaft, Tierhaltung, Fischerei	3 069	10 051	14 801	60	74
28	Produzierendes Gewerbe	1 053	9 761	12 300	67	82
29	Handel, Kreditinstitute und Versicherungsgewerbe, Dienstleistungen, Verkehr und Nachrichtenübermittlung, Wohnungsunternehmen und Immobilienfonds	1 499	13 047	20 478	252	249
30	Private Haushalte	1 437	2 091	3 609	100	113
31	Organisationen ohne Erwerbszweck	260	980	1 941	10	9

¹⁾ Einschl. Küchen und Wohnräume in sonstigen Wohneinheiten. - ²⁾ Gemäß Artikel 58 der Bayerischen Bauordnung (BayBO).

in Bayern im Jahr 2010 nach Gebäudearten und Bauherren

Gebäude		Alle Baumaßnahmen						Lfd. Nr.
Wohnräume ¹⁾	Veranschlagte Kosten der Bauwerke	Gebäude/ Baumaßnahmen	Nutzfläche	Wohnungen		Wohnräume ¹⁾	Veranschlagte Kosten der Bauwerke	
				insgesamt	Wohnfläche			
Anzahl	1 000 €	Anzahl	100 m ²	Anzahl	100 m ²	Anzahl	1 000 €	
Wohnbau								
90 488	3 459 669	X	X	X	X	X	X	1
14 343	522 130	X	X	X	X	X	X	2
39 250	1 173 669	X	X	X	X	X	X	3
2 008	48 107	67	60	623	149	2 029	58 043	4
146 089	5 203 575	24 536	9 270	32 565	39 045	163 747	5 968 999	5
26 628	798 558	1 217	766	7 978	6 663	28 594	896 964	6
35 631	1 263 719	5 447	2 458	6 739	8 609	36 544	1 297 613	7
1 561	31 668	69	26	216	111	1 491	40 256	8
51 239	1 570 075	4 850	2 058	13 593	12 476	53 844	1 728 502	9
46 529	1 389 208	4 024	1 750	12 435	11 093	48 149	1 502 987	10
128	4 407	14	4	30	41	137	5 122	11
4 582	176 460	812	304	1 128	1 341	5 558	220 393	12
92 907	3 588 861	19 557	7 174	18 647	26 368	107 961	4 171 845	13
382	12 971	60	12	109	91	451	28 396	14
Nichtwohnbau								
41	407 303	191	2 600	12	6	- 12	555 380	15
235	701 465	660	5 588	43	35	118	881 297	16
303	495 419	3 409	15 274	93	104	471	538 382	17
1 451	2 308 914	5 629	35 181	455	499	1 718	2 699 911	18
462	760 335	1 343	10 620	126	159	597	890 164	19
850	1 091 357	2 733	18 570	316	312	1 160	1 272 843	20
62	198 861	374	1 624	- 18	2	- 141	260 235	21
134	840 634	1 110	5 598	- 31	- 63	- 262	1 218 594	22
2 164	4 753 735	10 999	64 240	572	581	2 033	5 893 564	23
180	737 808	676	5 346	41	49	198	832 436	24
21	1 154 163	1 042	7 045	- 22	- 33	- 110	1 554 476	25
1 665	3 122 110	7 446	50 778	480	489	1 799	3 620 903	26
330	508 129	3 561	15 450	92	102	467	553 294	27
320	818 361	1 519	13 284	85	102	392	960 464	28
1 015	1 795 620	2 366	22 044	303	284	940	2 107 145	29
421	216 980	2 024	4 031	123	145	472	298 313	30
57	260 482	487	2 385	- 9	- 20	- 128	419 872	31

4. Baufertigstellungen von Wohn- und Nichtwohngebäuden

Schl.- Nr.	Gebiet	Errichtung neuer Wohngebäude								
		insgesamt ¹⁾					darunter mit 1 oder 2 Wohnungen			
		Gebäude	Raum- inhalt	Woh- nungen	Wohn- fläche	Veran- schlagte Kosten	Gebäude	Raum- inhalt	Woh- nungen	Wohn- fläche
		Anzahl	1 000 m ³	Anzahl	100 m ²	1 000 €	Anzahl	1 000 m ³	Anzahl	100 m ²

Zusammenstellung nach Regierungsbezirken

1	Oberbayern	6 894	8 787	13 317	14 631	2 278 081	6 128	6 134	6 735	9 755
2	Niederbayern	1 781	2 029	2 295	3 178	473 513	1 720	1 850	1 888	2 863
3	Oberpfalz	1 892	2 267	3 119	3 692	535 081	1 789	1 868	1 955	2 935
4	Oberfranken	927	1 030	1 568	1 773	257 523	858	782	936	1 320
5	Mittelfranken	2 151	2 242	3 322	4 029	545 340	2 015	1 718	2 139	3 014
6	Unterfranken	1 295	1 392	1 869	2 397	372 023	1 231	1 177	1 374	2 022
7	Schwaben	2 452	2 863	3 875	4 724	742 014	2 297	2 253	2 531	3 608
	Bayern	17 392	20 610	29 365	34 425	5 203 575	16 038	15 783	17 558	25 517
	Kreisfreie Städte	3 100	4 579	9 489	8 461	1 161 028	2 469	2 048	2 629	3 529
	darunter Großstädte ²⁾	2 265	3 495	7 671	6 560	891 331	1 749	1 395	1 846	2 430
	Landkreise	14 292	16 031	19 876	25 964	4 042 547	13 569	13 735	14 929	21 988

Regierungsbezirk Oberbayern

Kreisfreie Städte

161	Ingolstadt	377	447	828	743	107 310	333	301	353	477
162	München	684	1 419	3 641	2 757	393 211	377	273	406	474
163	Rosenheim	67	101	180	182	24 787	55	44	59	78
	Zusammen	1 128	1 967	4 649	3 681	525 308	765	618	818	1 029

Landkreise

171	Altötting	167	193	203	295	44 717	163	178	179	274
172	Berchtesgadener Land	103	123	166	199	32 352	92	96	105	150
173	Bad Tölz-Wolfratshausen	190	224	295	374	64 858	173	179	196	296
174	Dachau	475	536	719	856	135 148	452	430	490	690
175	Ebersberg	395	394	521	665	102 790	374	333	398	553
176	Eichstätt	381	422	458	643	105 831	368	390	393	594
177	Erding	266	325	418	525	78 063	244	254	274	401
178	Freising	355	437	597	734	112 236	322	329	356	536
179	Fürstenfeldbruck	424	479	733	800	124 685	387	322	405	547
180	Garmisch-Partenkirchen	103	116	148	182	34 431	89	90	105	143
181	Landsberg am Lech	266	266	341	457	70 365	256	232	279	393
182	Miesbach	124	173	203	266	45 091	113	135	140	203
183	Mühldorf a.Inn	178	236	229	345	54 842	176	227	210	329
184	München	558	743	1 118	1 232	195 852	493	490	517	795
185	Neuburg-Schrobenhausen	163	211	221	306	50 522	156	185	170	264
186	Pfaffenhofen a.d. Ilm	293	374	436	565	88 120	266	309	290	455
187	Rosenheim	468	533	662	866	140 039	442	460	510	737
188	Starnberg	168	249	293	408	69 121	145	185	173	291
189	Traunstein	425	500	550	771	128 530	401	447	451	682
190	Weilheim-Schongau	264	286	357	461	75 180	251	246	276	393
	Zusammen	5 766	6 820	8 668	10 951	1 752 773	5 363	5 516	5 917	8 726
1	Oberbayern	6 894	8 787	13 317	14 631	2 278 081	6 128	6 134	6 735	9 755

¹⁾ Einschl. Wohnheime. - ²⁾ München, Nürnberg, Augsburg, Würzburg, Regensburg, Ingolstadt, Fürth, Erlangen.

in Bayern im Jahr 2010 nach Kreisen

noch: Errichtung neuer Wohngebäude		Errichtung neuer Nichtwohngebäude					Alle Baumaßnahmen						Schl.-Nr.
darunter mit Eigentumswohnungen		Gebäude	Raum-inhalt	Nutz-fläche	Woh-nungen	Veran-schlagte Kosten	Gebäude/Baumaß-nahmen	Nutz-fläche	Woh-nungen	darunter im Frei-stellungs-verfahren	Wohn-fläche	Veran-schlagte Kosten	
Gebäude	Woh-nungen												
Anzahl		1 000 m³	100 m²	Anzahl	1 000 €	Anzahl	100 m²	Anzahl		100 m²	1 000 €		

Zusammenstellung nach Regierungsbezirken

460	4 236	2 110	13 237	20 130	273	1 872 144	12 033	25 109	14 888	3 265	16 536	4 809 998	1
37	268	1 615	5 471	7 737	45	430 045	4 555	9 377	2 659	613	3 713	1 090 532	2
61	541	1 081	6 547	9 366	23	867 952	3 794	10 671	3 515	702	4 174	1 554 880	3
39	379	513	2 545	3 706	16	241 532	2 437	4 681	1 832	260	2 188	650 743	4
86	918	732	4 207	6 639	41	529 241	4 135	8 302	3 726	707	4 686	1 353 244	5
18	171	671	2 360	3 938	43	285 614	3 337	5 421	2 213	465	2 935	890 506	6
113	968	1 178	5 629	8 028	57	527 207	5 244	9 950	4 304	768	5 395	1 512 660	7
814	7 481	7 900	39 997	59 543	498	4 753 735	35 535	73 510	33 137	6 780	39 626	11 862 563	
434	4 486	717	8 616	13 170	111	1 462 171	5 769	15 562	10 254	1 183	9 549	3 223 951	
356	3 754	473	6 739	10 339	97	1 184 177	3 977	11 944	8 209	878	7 358	2 497 824	
380	2 995	7 183	31 381	46 374	387	3 291 564	29 766	57 948	22 883	5 597	30 078	8 638 612	

Regierungsbezirk Oberbayern

23	165	51	1 011	1 153	5	116 311	514	1 339	903	36	807	240 635	161
205	2 184	186	2 108	3 858	80	544 206	1 234	4 206	3 861	425	3 041	1 109 660	162
7	90	6	24	68	-	3 669	114	106	188	9	192	36 705	163
235	2 439	243	3 143	5 080	85	664 186	1 862	5 652	4 952	470	4 039	1 387 000	
3	15	100	403	631	4	42 504	337	726	238	77	339	97 769	171
9	49	72	437	797	1	71 771	327	861	203	44	273	125 326	172
5	55	58	160	250	7	23 824	383	426	413	74	483	129 240	173
17	193	117	1 305	1 639	9	84 805	689	2 005	782	173	932	242 549	174
9	66	26	146	204	4	20 831	484	446	551	253	703	138 305	175
9	45	108	498	844	5	73 980	625	1 045	516	179	713	193 918	176
5	66	91	342	481	11	21 917	435	645	482	119	592	111 258	177
16	130	124	1 014	1 317	24	119 000	594	1 513	678	136	837	249 290	178
23	245	67	282	514	17	40 546	699	784	800	278	884	187 350	179
3	9	25	81	121	5	10 363	147	181	160	25	197	48 915	180
10	62	96	549	730	7	50 788	519	899	394	183	530	140 454	181
4	24	42	187	300	4	27 033	231	479	221	43	301	86 237	182
1	16	155	744	971	11	60 089	485	1 175	317	15	438	135 877	183
48	425	86	780	1 551	13	204 815	802	2 055	1 169	399	1 314	447 936	184
6	46	97	615	895	1	79 511	339	1 070	267	64	358	151 579	185
18	106	119	784	1 021	4	71 101	498	1 265	473	93	612	173 251	186
10	52	141	508	810	16	55 103	779	1 104	812	263	1 052	246 553	187
15	94	28	210	354	4	33 703	319	529	322	37	459	133 397	188
9	48	211	634	1 002	14	77 636	994	1 391	694	188	938	249 206	189
5	51	104	414	616	27	38 638	485	858	444	152	543	134 588	190
225	1 797	1 867	10 094	15 050	188	1 207 958	10 171	19 457	9 936	2 795	12 497	3 422 998	
460	4 236	2 110	13 237	20 130	273	1 872 144	12 033	25 109	14 888	3 265	16 536	4 809 998	1

Noch: 4. Baufertigstellungen von Wohn- und Nichtwohngebäuden

Schl.- Nr.	Gebiet	Errichtung neuer Wohngebäude								
		insgesamt ¹⁾					darunter mit 1 oder 2 Wohnungen			
		Gebäude	Raum- inhalt	Woh- nungen	Wohn- fläche	Veran- schlagte Kosten	Gebäude	Raum- inhalt	Woh- nungen	Wohn- fläche
		Anzahl	1 000 m ³	Anzahl	100 m ²	1 000 €	Anzahl	1 000 m ³	Anzahl	100 m ²
Regierungsbezirk Niederbayern										
Kreisfreie Städte										
261	Landshut	113	130	188	225	33 953	103	97	109	156
262	Passau	37	47	65	81	10 517	32	35	36	59
263	Straubing	64	71	92	113	19 672	56	53	60	84
	Zusammen	214	247	345	419	64 142	191	185	205	299
Landkreise										
271	Deggendorf	179	187	213	312	43 590	174	178	189	291
272	Freyung-Grafenau	100	105	117	170	22 962	98	103	110	166
273	Kelheim	186	225	251	345	53 717	178	199	200	306
274	Landshut	288	345	378	519	79 750	281	314	307	462
275	Passau	121	130	142	215	29 503	119	127	133	209
276	Regen	87	95	110	147	21 472	86	92	92	143
277	Rottal-Inn	212	247	246	377	54 934	210	239	230	364
278	Straubing-Bogen	258	284	302	426	65 157	253	273	272	405
279	Dingolfing-Landau	136	164	191	247	38 286	130	141	150	218
	Zusammen	1 567	1 782	1 950	2 759	409 371	1 529	1 665	1 683	2 564
2	Niederbayern	1 781	2 029	2 295	3 178	473 513	1 720	1 850	1 888	2 863
Regierungsbezirk Oberpfalz										
Kreisfreie Städte										
361	Amberg	61	59	76	94	13 899	59	54	62	83
362	Regensburg	213	378	937	700	89 682	175	151	185	267
363	Weiden i.d.OPf.	41	70	135	128	16 446	33	31	35	51
	Zusammen	315	507	1 148	922	120 027	267	236	282	401
Landkreise										
371	Amberg-Sulzbach	107	113	130	177	26 242	102	106	115	164
372	Cham	214	277	287	402	58 938	205	253	224	363
373	Neumarkt i.d.OPf.	320	375	400	570	90 899	310	347	337	519
374	Neustadt a.d.Waldnaab	142	148	160	233	35 591	140	145	154	228
375	Regensburg	497	526	609	862	126 949	480	489	525	789
376	Schwandorf	222	236	285	385	56 356	214	216	238	347
377	Tirschenreuth	75	86	100	142	20 079	71	77	80	123
	Zusammen	1 577	1 760	1 971	2 770	415 054	1 522	1 632	1 673	2 533
3	Oberpfalz	1 892	2 267	3 119	3 692	535 081	1 789	1 868	1 955	2 935

¹⁾ Einschl. Wohnheime.

in Bayern im Jahr 2010 nach Kreisen

noch: Errichtung neuer Wohngebäude		Errichtung neuer Nichtwohngebäude					Alle Baumaßnahmen						Schl.-Nr.
darunter mit Eigentumswohnungen		Gebäude	Raum-inhalt	Nutz-fläche	Woh-nungen	Veran-schlagte Kosten	Gebäude/Baumaß-nahmen	Nutz-fläche	Woh-nungen	darunter im Frei-stellungs-verfahren	Wohn-fläche	Veran-schlagte Kosten	
Gebäude	Woh-nungen												
Anzahl		1 000 m³	100 m²	Anzahl	1 000 €	Anzahl	100 m²	Anzahl		100 m²	1 000 €		

Regierungsbezirk Niederbayern

9	73	19	297	420	2	47 601	165	511	215	55	251	94 895	261
3	17	12	68	124	1	3 065	102	151	79	1	97	25 308	262
5	20	36	180	261	5	35 963	173	309	109	12	135	64 592	263
17	110	67	544	805	8	86 629	440	970	403	68	483	184 795	

4	17	154	1 033	1 170	2	43 844	404	1 297	221	60	333	95 398	271
-	-	87	263	386	2	21 975	302	475	153	28	225	66 921	272
5	36	135	564	788	5	46 062	408	946	291	44	398	114 118	273
4	62	226	809	1 167	3	60 947	571	1 394	405	80	552	149 024	274
-	-	96	298	469	11	28 622	304	638	170	42	258	75 068	275
-	-	71	180	268	-	16 261	245	378	141	36	202	59 757	276
-	-	409	1 026	1 572	7	75 304	899	1 791	319	54	495	166 709	277
1	2	194	345	519	7	28 599	580	774	351	101	492	107 225	278
6	41	176	409	593	-	21 802	402	714	205	100	275	71 517	279
20	158	1 548	4 927	6 932	37	343 416	4 115	8 406	2 256	545	3 229	905 737	
37	268	1 615	5 471	7 737	45	430 045	4 555	9 377	2 659	613	3 713	1 090 532	2

Regierungsbezirk Oberpfalz

2	14	12	68	121	-	19 346	101	156	86	27	106	40 596	361
26	274	57	1 344	1 659	-	132 464	401	1 803	1 064	141	820	257 219	362
8	100	19	152	220	-	14 095	73	276	139	33	137	34 826	363
36	388	88	1 565	1 999	-	165 905	575	2 235	1 289	201	1 062	332 641	
-	-	29	88	131	-	8 478	162	203	140	22	189	37 845	371
1	5	227	749	1 142	7	61 788	625	1 371	359	45	495	144 347	372
7	54	225	893	1 334	8	60 221	685	1 558	461	110	659	180 008	373
-	-	221	2 016	3 132	2	489 297	471	3 230	197	34	284	537 636	374
13	70	143	468	690	3	36 766	687	918	640	173	900	178 812	375
4	24	63	237	358	2	22 691	331	500	302	82	403	87 583	376
-	-	85	532	580	1	22 806	258	656	127	35	182	56 008	377
25	153	993	4 983	7 367	23	702 047	3 219	8 436	2 226	501	3 112	1 222 239	
61	541	1 081	6 547	9 366	23	867 952	3 794	10 671	3 515	702	4 174	1 554 880	3

Noch: 4. Baufertigstellungen von Wohn- und Nichtwohngebäuden

Schl.- Nr.	Gebiet	Errichtung neuer Wohngebäude								
		insgesamt ¹⁾					darunter mit 1 oder 2 Wohnungen			
		Gebäude	Raum- inhalt	Woh- nungen	Wohn- fläche	Veran- schlagte Kosten	Gebäude	Raum- inhalt	Woh- nungen	Wohn- fläche
		Anzahl	1 000 m ³	Anzahl	100 m ²	1 000 €	Anzahl	1 000 m ³	Anzahl	100 m ²

Regierungsbezirk Oberfranken

Kreisfreie Städte

461	Bamberg	63	151	380	279	36 305	30	26	32	45
462	Bayreuth	57	65	96	115	16 496	50	47	57	83
463	Coburg	44	47	71	84	11 197	41	37	48	66
464	Hof	10	10	10	16	2 358	10	10	10	16
	Zusammen	174	273	557	494	66 356	131	120	147	211

Landkreise

471	Bamberg	195	191	244	315	48 531	188	174	209	286
472	Bayreuth	129	120	145	200	30 348	128	118	141	196
473	Coburg	71	61	84	109	14 991	69	57	75	101
474	Forchheim	129	127	166	212	31 775	125	114	133	187
475	Hof	51	47	53	80	12 079	51	47	53	80
476	Kronach	36	47	70	83	11 685	33	35	35	58
477	Kulmbach	55	70	122	125	17 813	50	41	53	73
478	Lichtenfels	55	54	65	89	13 016	53	51	58	82
479	Wunsiedel i.Fichtelgebirge	32	40	62	67	10 929	30	26	32	46
	Zusammen	753	757	1 011	1 279	191 167	727	663	789	1 110
4	Oberfranken	927	1 030	1 568	1 773	257 523	858	782	936	1 320

Regierungsbezirk Mittelfranken

Kreisfreie Städte

561	Ansbach	37	52	82	89	12 813	31	29	33	49
562	Erlangen	68	82	118	136	20 454	62	56	63	101
563	Fürth	195	207	377	413	46 575	170	122	179	230
564	Nürnberg	422	483	957	973	107 128	375	259	381	480
565	Schwabach	52	46	60	79	13 133	51	45	57	77
	Zusammen	774	869	1 594	1 690	200 103	689	511	713	936

Landkreise

571	Ansbach	183	201	221	303	49 923	171	177	187	281
572	Erlangen-Höchstädt	321	282	367	516	68 113	311	263	328	480
573	Fürth	213	214	307	378	55 508	205	178	221	316
574	Nürnberger Land	261	273	357	469	68 214	251	221	270	384
575	Neustadt a.d.Aisch-Bad Windsheim	128	118	153	210	30 959	124	112	140	199
576	Roth	187	189	213	306	49 143	182	174	191	283
577	Weißenburg-Gunzenhausen	84	95	110	156	23 377	82	83	89	136
	Zusammen	1 377	1 372	1 728	2 339	345 237	1 326	1 208	1 426	2 078
5	Mittelfranken	2 151	2 242	3 322	4 029	545 340	2 015	1 718	2 139	3 014

¹⁾Einschl. Wohnheime.

in Bayern im Jahr 2010 nach Kreisen

noch: Errichtung neuer Wohngebäude		Errichtung neuer Nichtwohngebäude					Alle Baumaßnahmen						Schl.-Nr.
darunter mit Eigentumswohnungen		Gebäude	Rauminhalt	Nutzfläche	Wohnungen	Veranschlagte Kosten	Gebäude/Baumaßnahmen	Nutzfläche	Wohnungen	darunter im Freistellungsverfahren	Wohnfläche	Veranschlagte Kosten	
Gebäude	Wohnungen												
Anzahl		1 000 m³	100 m²	Anzahl	1 000 €	Anzahl	100 m²	Anzahl		100 m²	1 000 €		

Regierungsbezirk Oberfranken

23	223	16	100	138	2	19 231	171	227	453	26	350	90 496	461
3	17	12	154	220	1	15 720	124	271	99	3	129	38 599	462
1	5	8	60	53	-	6 625	102	76	76	11	97	25 692	463
-	-	6	17	30	2	1 847	30	46	11	1	21	5 977	464
27	245	42	331	441	5	43 423	427	620	639	41	597	160 764	

4	23	85	258	407	3	19 069	441	555	284	55	380	84 871	471
-	-	55	235	329	1	14 773	218	394	162	46	225	50 228	472
-	-	44	345	617	-	32 494	209	663	107	30	144	56 596	473
1	9	39	331	447	4	43 650	241	563	194	27	246	86 394	474
-	-	62	390	498	-	33 714	221	610	66	11	118	60 093	475
3	35	37	84	125	-	6 989	167	163	87	7	119	25 337	476
4	67	53	231	338	3	21 357	148	436	126	17	134	48 746	477
-	-	43	148	207	-	10 879	190	272	98	14	138	35 858	478
-	-	53	193	297	-	15 184	175	405	69	12	86	41 856	479
12	134	471	2 215	3 265	11	198 109	2 010	4 061	1 193	219	1 591	489 979	
39	379	513	2 545	3 706	16	241 532	2 437	4 681	1 832	260	2 188	650 743	4

Regierungsbezirk Mittelfranken

4	39	7	30	42	-	2 080	81	74	93	13	102	21 201	561
-	-	22	582	949	-	103 474	126	1 011	132	68	155	147 521	562
19	153	18	158	279	1	35 737	260	367	407	38	453	96 140	563
45	548	74	846	1 469	7	140 513	787	1 997	1 006	120	1 145	355 763	564
-	-	11	145	239	-	13 425	89	263	78	14	92	29 397	565
68	740	132	1 759	2 978	8	295 229	1 343	3 713	1 716	253	1 947	650 022	

3	12	179	658	912	1	45 151	536	1 008	308	42	415	123 004	571
1	6	60	287	545	5	55 046	501	687	425	110	595	140 248	572
3	63	43	171	283	1	10 174	326	392	324	111	408	74 777	573
5	57	68	250	361	17	34 289	601	594	400	61	548	139 953	574
1	3	80	196	336	3	14 645	249	457	175	42	230	53 826	575
3	16	65	594	793	3	50 255	282	933	226	53	325	108 625	576
2	21	105	291	430	3	24 452	297	517	152	35	219	62 789	577
18	178	600	2 448	3 661	33	234 012	2 792	4 589	2 010	454	2 740	703 222	
86	918	732	4 207	6 639	41	529 241	4 135	8 302	3 726	707	4 686	1 353 244	5

Noch: 4. Baufertigstellungen von Wohn- und Nichtwohngebäuden

Schl.-Nr.	Gebiet	Errichtung neuer Wohngebäude								
		insgesamt ¹⁾					darunter mit 1 oder 2 Wohnungen			
		Gebäude	Rauminhalt	Wohnungen	Wohnfläche	Veranschlagte Kosten	Gebäude	Rauminhalt	Wohnungen	Wohnfläche
		Anzahl	1 000 m ³	Anzahl	100 m ²	1 000 €	Anzahl	1 000 m ³	Anzahl	100 m ²
Regierungsbezirk Unterfranken										
Kreisfreie Städte										
661	Aschaffenburg	42	64	107	118	15 894	33	31	44	60
662	Schweinfurt	17	16	19	27	4 306	17	16	19	27
663	Würzburg	77	120	190	209	35 695	70	70	79	120
	Zusammen	136	200	316	354	55 895	120	117	142	208
Landkreise										
671	Aschaffenburg	257	273	406	477	71 052	244	231	279	411
672	Bad Kissingen	92	96	112	154	24 170	91	93	104	148
673	Rhön-Grabfeld	75	74	85	121	19 863	74	72	79	118
674	Haßberge	67	61	78	110	17 124	65	58	72	103
675	Kitzingen	82	84	99	143	21 904	79	76	81	127
676	Miltenberg	116	121	148	211	33 194	108	106	118	182
677	Main-Spessart	163	185	247	316	48 802	156	152	177	260
678	Schweinfurt	146	145	187	238	40 586	139	132	150	214
679	Würzburg	161	152	191	273	39 433	155	141	172	251
	Zusammen	1 159	1 192	1 553	2 043	316 128	1 111	1 060	1 232	1 814
6	Unterfranken	1 295	1 392	1 869	2 397	372 023	1 231	1 177	1 374	2 022
Regierungsbezirk Schwaben										
Kreisfreie Städte										
761	Augsburg	229	359	623	630	91 276	187	163	200	281
762	Kaufbeuren	37	31	39	53	7 818	37	31	39	53
763	Kempten (Allgäu)	49	53	91	95	13 535	44	33	44	58
764	Memmingen	44	73	127	123	16 568	38	35	39	53
	Zusammen	359	516	880	901	129 197	306	262	322	446
Landkreise										
771	Aichach-Friedberg	255	274	329	444	73 342	249	255	268	402
772	Augsburg	265	291	352	471	75 052	257	250	277	399
773	Dillingen a.d.Donau	58	64	63	91	16 214	57	63	60	89
774	Günzburg	188	205	237	317	50 540	182	178	199	283
775	Neu-Ulm	211	272	456	476	72 759	186	174	198	287
776	Lindau (Bodensee)	121	158	255	289	42 043	101	92	120	165
777	Ostallgäu	236	242	308	408	64 353	228	219	261	357
778	Unterallgäu	310	323	376	498	82 523	302	300	329	459
779	Donau-Ries	208	255	273	384	64 923	199	232	222	340
780	Oberallgäu	241	263	346	445	71 068	230	228	275	382
	Zusammen	2 093	2 347	2 995	3 823	612 817	1 991	1 991	2 209	3 162
7	Schwaben	2 452	2 863	3 875	4 724	742 014	2 297	2 253	2 531	3 608

¹⁾ Einschl. Wohnheime.

in Bayern im Jahr 2010 nach Kreisen

noch: Errichtung neuer Wohngebäude		Errichtung neuer Nichtwohngebäude					Alle Baumaßnahmen						Schl.-Nr.
darunter mit Eigentumswohnungen		Gebäude	Raum-inhalt	Nutz-fläche	Woh-nungen	Veran-schlagte Kosten	Gebäude/Baumaß-nahmen	Nutz-fläche	Woh-nungen	darunter im Frei-stellungs-verfahren	Wohn-fläche	Veran-schlagte Kosten	
Gebäude	Woh-nungen												
Anzahl		1 000 m ³	100 m ²	Anzahl	1 000 €	Anzahl	100 m ²	Anzahl	100 m ²	1 000 €			

Regierungsbezirk Unterfranken

4	25	12	60	107	-	12 924	109	179	123	5	133	34 301	661
-	-	16	102	144	-	18 371	95	277	2	11	33	70 656	662
4	93	20	246	395	-	48 692	144	483	208	36	236	95 287	663
8	118	48	409	646	-	79 987	348	940	333	52	402	200 244	
3	10	56	253	436	10	34 978	509	668	474	127	579	128 637	671
1	2	56	136	242	1	15 875	251	333	132	17	193	50 593	672
-	-	54	116	195	2	13 226	231	263	113	9	170	53 956	673
-	-	72	157	272	1	13 291	247	329	113	21	155	46 393	674
1	5	56	280	476	5	23 063	185	610	122	36	166	57 309	675
1	2	51	146	247	10	19 836	273	329	189	38	265	68 523	676
1	26	106	310	509	4	30 576	494	698	304	51	392	105 833	677
2	6	76	184	292	-	15 914	354	410	214	64	282	74 623	678
1	2	96	369	622	10	38 868	445	841	219	50	330	104 395	679
10	53	623	1 952	3 292	43	205 627	2 989	4 482	1 880	413	2 533	690 262	
18	171	671	2 360	3 938	43	285 614	3 337	5 421	2 213	465	2 935	890 506	6

Regierungsbezirk Schwaben

34	337	45	444	578	4	62 780	511	737	628	14	702	195 599	761
-	-	17	88	131	-	7 840	92	140	60	25	73	22 465	762
5	47	17	197	323	-	29 181	92	329	97	37	105	44 945	763
4	62	18	137	189	1	27 011	79	228	137	22	138	45 476	764
43	446	97	866	1 221	5	126 812	774	1 433	922	98	1 019	308 485	
1	6	130	590	784	-	39 906	557	1 032	367	111	505	131 559	771
8	75	85	505	663	4	37 583	511	853	380	62	514	130 003	772
1	2	36	149	214	1	13 633	144	272	67	6	105	38 714	773
5	38	117	542	745	2	43 540	461	919	261	49	363	115 665	774
20	161	76	369	556	2	31 836	388	864	479	73	522	135 508	775
10	74	54	228	362	7	26 915	251	468	292	41	345	82 419	776
5	33	82	450	597	7	45 250	369	689	363	106	467	120 102	777
4	28	185	825	1 175	13	54 294	584	1 365	414	106	548	156 793	778
8	47	154	565	847	6	38 582	475	1 029	311	75	423	119 703	779
8	58	162	541	865	10	68 856	730	1 025	448	41	582	173 709	780
70	522	1 081	4 764	6 807	52	400 395	4 470	8 517	3 382	670	4 375	1 204 175	
113	968	1 178	5 629	8 028	57	527 207	5 244	9 950	4 304	768	5 395	1 512 660	7

5. Baufertigstellungen neuer Wohn- und Nichtwohngebäude im Fertigteilbau in Bayern im Jahr 2010 nach Gebäudearten und Bauherren

Lfd. Nr.	Gebäudeart Bauherr	Errichtung neuer Gebäude					Veran- schlagte Kosten der Bauwerke 1 000 €
		Gebäude	Rauminhalt	Nutzfläche	Wohnungen		
					insgesamt	Wohnfläche	
		Anzahl	1 000 m³	100 m²	Anzahl	100 m²	
Wohnbau							
1	Wohngebäude mit 1 Wohnung	2 324	1 926	980	2 324	3 290	512 114
2	Wohngebäude mit 2 Wohnungen	200	236	104	400	402	62 694
3	Wohngebäude mit 3 oder mehr Wohnungen	27	65	20	254	120	16 563
4	Wohnheime	32	52	11	-	-	11 936
5	Wohngebäude insgesamt	2 583	2 279	1 116	2 978	3 813	603 307
6	darunter Wohngebäude mit Eigentumswohnungen	8	17	11	37	29	4 636
	Von den Wohngebäuden entfielen auf:						
7	Öffentliche Bauherren	30	35	-	-	-	9 966
8	Unternehmen	309	234	98	502	409	51 133
9	davon Wohnungsunternehmen	262	184	71	447	341	40 847
10	Immobilienfonds	-	-	-	-	-	-
11	sonstige Unternehmen	47	50	27	55	68	10 286
12	Private Haushalte	2 242	2 008	1 017	2 472	3 398	541 546
13	Organisationen ohne Erwerbszweck	2	3	0	4	5	662
Nichtwohnbau							
14	Anstaltsgebäude	12	83	164	3	3	29 243
15	Büro- und Verwaltungsgebäude	61	224	478	4	7	47 815
16	Landwirtschaftliche Betriebsgebäude	706	3 109	4 501	1	3	131 636
17	Nichtlandwirtschaftliche Betriebsgebäude	1 104	12 023	15 296	22	24	906 456
18	darunter Fabrik- und Werkstattgebäude	302	4 208	4 922	9	10	356 043
19	Handels- und Lagergebäude	639	7 150	9 131	11	13	474 793
20	Hotels und Gaststätten	18	65	118	1	1	19 155
21	Sonstige Nichtwohngebäude	100	372	675	1	1	80 109
22	Nichtwohngebäude insgesamt	1 983	15 811	21 114	31	38	1 195 259
	Von den Nichtwohngebäuden entfielen auf:						
23	Öffentliche Bauherren	126	730	1 099	-	-	148 844
24	Unternehmen	1 618	14 305	18 690	23	29	961 599
25	davon Land- und Forstwirtschaft, Tierhaltung, Fischerei	722	3 211	4 615	1	3	134 899
26	Produzierendes Gewerbe	422	5 299	6 173	4	6	350 280
27	Handel, Kreditinstitute und Versicherungsgewerbe, Dienstleistungen, Verkehr und Nachrichtenübermittlung, Wohnungsunternehmen und Immobilienfonds	474	5 796	7 903	18	20	476 420
28	Private Haushalte	193	607	988	4	5	49 111
29	Organisationen ohne Erwerbszweck	46	169	337	4	4	35 705

6. Baufertigstellungen neuer Wohngebäude in Bayern im Jahr 2010 nach Regierungsbezirken, Gebäudearten und privaten Haushalten als Bauherren

Lfd. Nr.	Gebäudeart Bauherr	Errichtung neuer Wohngebäude					Veran- schlagte Kosten der Bauwerke 1 000 €
		Gebäude	Rauminhalt	Nutzfläche	Wohnungen		
					insgesamt	Wohnfläche	
Anzahl	1 000 m ³	100 m ²	Anzahl	100 m ²			
Oberbayern							
1	Wohngebäude mit 1 Wohnung	5 521	5 274	2 837	5 521	8 377	1 360 637
2	Wohngebäude mit 2 Wohnungen	607	860	435	1 214	1 377	221 575
3	Wohngebäude mit 3 oder mehr Wohnungen	731	2 581	650	6 326	4 814	676 200
4	Wohnheime	35	73	23	256	63	19 669
5	Wohngebäude zusammen	6 894	8 787	3 945	13 317	14 631	2 278 081
6	darunter erbaut durch private Haushalte	4 614	5 241	2 790	6 073	8 296	1 370 571
Niederbayern							
7	Wohngebäude mit 1 Wohnung	1 552	1 608	978	1 552	2 474	373 564
8	Wohngebäude mit 2 Wohnungen	168	242	119	336	389	55 695
9	Wohngebäude mit 3 oder mehr Wohnungen	60	176	64	389	311	43 271
10	Wohnheime	1	3	0	18	4	983
11	Wohngebäude zusammen	1 781	2 029	1 162	2 295	3 178	473 513
12	darunter erbaut durch private Haushalte	1 597	1 737	1 036	1 826	2 701	402 463
Oberpfalz							
13	Wohngebäude mit 1 Wohnung	1 623	1 642	782	1 623	2 569	389 796
14	Wohngebäude mit 2 Wohnungen	166	227	94	332	366	52 040
15	Wohngebäude mit 3 oder mehr Wohnungen	100	373	134	992	717	80 945
16	Wohnheime	3	26	7	172	40	12 300
17	Wohngebäude zusammen	1 892	2 267	1 017	3 119	3 692	535 081
18	darunter erbaut durch private Haushalte	1 636	1 766	831	1 890	2 761	419 106
Oberfranken							
19	Wohngebäude mit 1 Wohnung	780	692	357	780	1 153	175 502
20	Wohngebäude mit 2 Wohnungen	78	90	39	156	167	22 446
21	Wohngebäude mit 3 oder mehr Wohnungen	66	233	95	535	426	55 023
22	Wohnheime	3	15	3	97	27	4 552
23	Wohngebäude zusammen	927	1 030	493	1 568	1 773	257 523
24	darunter erbaut durch private Haushalte	826	775	386	942	1 306	196 235
Mittelfranken							
25	Wohngebäude mit 1 Wohnung	1 891	1 556	769	1 891	2 731	382 875
26	Wohngebäude mit 2 Wohnungen	124	162	69	248	284	40 919
27	Wohngebäude mit 3 oder mehr Wohnungen	130	501	195	1 183	1 015	116 623
28	Wohnheime	6	22	14	-	-	4 923
29	Wohngebäude zusammen	2 151	2 242	1 047	3 322	4 029	545 340
30	darunter erbaut durch private Haushalte	1 382	1 367	694	1 615	2 296	352 821
Unterfranken							
31	Wohngebäude mit 1 Wohnung	1 088	990	586	1 088	1 687	267 668
32	Wohngebäude mit 2 Wohnungen	143	187	104	286	335	49 213
33	Wohngebäude mit 3 oder mehr Wohnungen	63	197	91	411	355	50 032
34	Wohnheime	1	18	14	84	20	5 110
35	Wohngebäude zusammen	1 295	1 392	796	1 869	2 397	372 023
36	darunter erbaut durch private Haushalte	1 192	1 185	695	1 459	2 036	318 595
Schwaben							
37	Wohngebäude mit 1 Wohnung	2 063	1 944	860	2 063	3 106	509 627
38	Wohngebäude mit 2 Wohnungen	234	309	129	468	502	80 242
39	Wohngebäude mit 3 oder mehr Wohnungen	154	600	231	1 344	1 116	151 575
40	Wohnheime	1	10	3	-	-	570
41	Wohngebäude zusammen	2 452	2 863	1 223	3 875	4 724	742 014
42	darunter erbaut durch private Haushalte	1 892	1 996	913	2 283	3 174	529 070
Bayern							
43	Wohngebäude mit 1 Wohnung	14 518	13 704	7 170	14 518	22 097	3 459 669
44	Wohngebäude mit 2 Wohnungen	1 520	2 078	990	3 040	3 420	522 130
45	Wohngebäude mit 3 oder mehr Wohnungen	1 304	4 660	1 459	11 180	8 755	1 173 669
46	Wohnheime	50	167	64	627	153	48 107
47	Wohngebäude insgesamt	17 392	20 610	9 683	29 365	34 425	5 203 575
48	darunter erbaut durch private Haushalte	13 139	14 066	7 346	16 088	22 569	3 588 861

7. Baufertigstellungen neuer Wohngebäude im Genehmigungsverfahren¹⁾ in Bayern im Jahr 2010 nach Regierungsbezirken, Gebäudearten und privaten Haushalten als Bauherren

Lfd. Nr.	Gebäudeart Bauherr	Errichtung neuer Wohngebäude					Veranschlagte Kosten der Bauwerke 1 000 €
		Gebäude	Rauminhalt	Nutzfläche	Wohnungen		
					insgesamt	Wohnfläche	
Anzahl	1 000 m ³	100 m ²	Anzahl	100 m ²			
Oberbayern							
1	Wohngebäude mit 1 Wohnung	1 946	1 741	922	1 946	2 820	439 584
2	Wohngebäude mit 2 Wohnungen	137	187	87	274	299	48 345
3	Wohngebäude mit 3 oder mehr Wohnungen	113	406	135	972	753	102 403
4	Wohnheime	-	-	-	-	-	-
5	Wohngebäude zusammen	2 196	2 333	1 145	3 192	3 872	590 332
6	darunter erbaut durch private Haushalte	1 387	1 440	768	1 584	2 275	373 463
Niederbayern							
7	Wohngebäude mit 1 Wohnung	439	420	253	439	656	97 933
8	Wohngebäude mit 2 Wohnungen	42	56	30	84	88	12 924
9	Wohngebäude mit 3 oder mehr Wohnungen	8	36	9	67	57	9 638
10	Wohnheime	1	3	0	18	4	983
11	Wohngebäude zusammen	490	516	292	608	804	121 478
12	darunter erbaut durch private Haushalte	442	446	266	482	693	103 024
Oberpfalz							
13	Wohngebäude mit 1 Wohnung	460	423	187	460	672	102 139
14	Wohngebäude mit 2 Wohnungen	30	34	12	60	56	7 741
15	Wohngebäude mit 3 oder mehr Wohnungen	14	82	27	165	164	17 735
16	Wohnheime	-	-	-	-	-	-
17	Wohngebäude zusammen	504	538	226	685	892	127 615
18	darunter erbaut durch private Haushalte	472	442	196	506	706	106 915
Oberfranken							
19	Wohngebäude mit 1 Wohnung	204	172	94	204	285	43 383
20	Wohngebäude mit 2 Wohnungen	12	13	5	24	24	3 410
21	Wohngebäude mit 3 oder mehr Wohnungen	6	11	3	24	22	2 580
22	Wohnheime	1	3	1	2	1	805
23	Wohngebäude zusammen	223	198	103	254	333	50 178
24	darunter erbaut durch private Haushalte	210	181	96	228	305	45 876
Mittelfranken							
25	Wohngebäude mit 1 Wohnung	524	421	210	524	741	105 125
26	Wohngebäude mit 2 Wohnungen	20	22	7	40	39	5 146
27	Wohngebäude mit 3 oder mehr Wohnungen	15	48	22	105	87	12 522
28	Wohnheime	-	-	-	-	-	-
29	Wohngebäude zusammen	559	491	239	669	866	122 793
30	darunter erbaut durch private Haushalte	358	322	166	386	538	83 531
Unterfranken							
31	Wohngebäude mit 1 Wohnung	319	281	167	319	477	74 636
32	Wohngebäude mit 2 Wohnungen	44	54	29	88	97	14 253
33	Wohngebäude mit 3 oder mehr Wohnungen	7	20	14	38	37	5 257
34	Wohnheime	-	-	-	-	-	-
35	Wohngebäude zusammen	370	355	210	445	610	94 146
36	darunter erbaut durch private Haushalte	335	318	194	388	540	84 526
Schwaben							
37	Wohngebäude mit 1 Wohnung	557	510	219	557	813	133 062
38	Wohngebäude mit 2 Wohnungen	50	60	20	100	98	15 141
39	Wohngebäude mit 3 oder mehr Wohnungen	15	39	5	92	74	8 974
40	Wohnheime	-	-	-	-	-	-
41	Wohngebäude zusammen	622	609	243	749	985	157 177
42	darunter erbaut durch private Haushalte	534	519	231	599	824	136 528
Bayern							
43	Wohngebäude mit 1 Wohnung	4 449	3 968	2 052	4 449	6 463	995 862
44	Wohngebäude mit 2 Wohnungen	335	426	190	670	701	106 960
45	Wohngebäude mit 3 oder mehr Wohnungen	178	642	215	1 463	1 194	159 109
46	Wohnheime	2	6	2	20	5	1 788
47	Wohngebäude insgesamt	4 964	5 041	2 458	6 602	8 363	1 263 719
48	darunter erbaut durch private Haushalte	3 738	3 670	1 918	4 173	5 881	933 863

¹⁾ Gemäß Artikel 58 der Bayerischen Bauordnung (BayBO).

8. Baufertigstellungen neuer Wohn- und Nichtwohngebäude in Bayern im Jahr 2010 nach Gebäudearten und der überwiegenden Beheizung

Lfd. Nr.	Gebäudeart	Insgesamt	darunter ausgestattet mit					Ohne Heizung
			Fern-	Block-	Zentral-	Etagen-	Einzelraum-	
			heizung					
Wohnbau								
1	Wohngebäude insgesamt	17 392	1 156	146	15 968	11	96	15
2	darin Wohnungen	29 365	4 483	240	24 498	17	109	18
	davon							
3	Wohngebäude mit 1 Wohnung	14 518	803	129	13 483	7	84	12
4	Wohngebäude mit 2 Wohnungen	1 520	39	6	1 460	2	10	3
5	Wohngebäude mit 3 oder mehr Wohnungen	1 304	281	11	1 009	2	1	-
6	darin Wohnungen	11 180	3 551	99	7 519	6	5	-
7	Wohnheime	50	33	-	16	-	1	-
8	darin Wohnungen	627	51	-	576	-	-	-
Wohngebäude nach Regierungsbezirken								
9	Oberbayern	6 894	611	29	6 229	2	14	9
10	Niederbayern	1 781	47	1	1 713	1	19	-
11	Oberpfalz	1 892	70	14	1 792	-	16	-
12	Oberfranken	927	27	3	885	-	11	1
13	Mittelfranken	2 151	259	91	1 780	-	20	1
14	Unterfranken	1 295	8	3	1 271	8	5	-
15	Schwaben	2 452	134	5	2 298	-	11	4
Nichtwohnbau								
16	Nichtwohngebäude insgesamt	7 900	337	47	2 050	8	240	5 218
17	darin Rauminhalt (1 000 m³)	39 997	6 553	253	15 717	23	806	16 645
	davon							
18	Anstaltsgebäude	101	43	-	58	-	-	-
19	darin Rauminhalt (1 000 m³)	1 227	717	-	510	-	-	-
20	Büro- und Verwaltungsgebäude	327	72	1	241	1	12	-
21	darin Rauminhalt (1 000 m³)	2 645	1 236	5	1 388	0	16	-
22	Landwirtschaftliche Betriebsgebäude	2 944	9	11	129	-	49	2 746
23	darin Rauminhalt (1 000 m³)	9 884	116	48	555	-	188	8 977
24	Nichtlandwirtschaftliche Betriebsgebäude	4 010	129	31	1 287	6	154	2 403
25	darin Rauminhalt (1 000 m³)	23 343	3 399	170	11 812	18	560	7 384
	darunter							
26	Fabrik- und Werkstattgebäude	926	63	21	475	1	50	316
27	darin Rauminhalt (1 000 m³)	7 758	1 049	112	4 971	2	333	1 291
28	Handels- und Lagergebäude	1 969	43	6	585	3	70	1 262
29	darin Rauminhalt (1 000 m³)	13 029	1 992	26	6 059	14	191	4 747
30	Hotels und Gaststätten	116	13	-	97	-	6	-
31	darin Rauminhalt (1 000 m³)	720	297	-	418	-	5	-
32	Sonstige Nichtwohngebäude	518	84	4	335	1	25	69
33	darin Rauminhalt (1 000 m³)	2 898	1 085	29	1 453	5	41	285
Nichtwohngebäude nach Regierungsbezirken								
34	Oberbayern	2 110	137	19	621	2	57	1 274
35	Niederbayern	1 615	21	4	243	-	65	1 282
36	Oberpfalz	1 081	84	5	251	-	27	714
37	Oberfranken	513	9	5	152	1	11	335
38	Mittelfranken	732	41	3	229	2	23	434
39	Unterfranken	671	20	6	221	1	19	404
40	Schwaben	1 178	25	5	333	2	38	775

9. Baufertigstellungen neuer Wohn- und Gebäudearten und der überwiegend

Lfd. Nr.	Gebäudeart	Insgesamt	davon nach der überwiegend			
			Passivhaus	Öl	Gas	Strom
Wohnbau						
1	Wohngebäude insgesamt	17 392	15	1 278	6 252	227
2	darin Wohnungen	29 365	18	1 653	11 886	255
	davon					
3	Wohngebäude mit 1 Wohnung	14 518	12	1 048	5 198	202
4	Wohngebäude mit 2 Wohnungen	1 520	3	175	413	22
5	Wohngebäude mit 3 oder mehr Wohnungen	1 304	-	54	630	2
6	darin Wohnungen	11 180	-	251	5 308	9
7	Wohnheime	50	-	1	11	1
8	darin Wohnungen	627	-	4	554	-
Wohngebäude nach Regierungsbezirken						
9	Oberbayern	6 894	9	501	2 546	63
10	Niederbayern	1 781	-	209	446	19
11	Oberpfalz	1 892	-	157	601	48
12	Oberfranken	927	1	44	271	33
13	Mittelfranken	2 151	1	111	846	31
14	Unterfranken	1 295	-	67	565	13
15	Schwaben	2 452	4	189	977	20
Nichtwohnbau						
16	Nichtwohngebäude insgesamt¹⁾	2 682	-	317	1 084	123
17	darin Rauminhalt (1 000 m³)	23 352	-	1 533	10 287	227
	davon					
18	Anstaltsgebäude	101	-	9	34	-
19	darin Rauminhalt (1 000 m ³)	1 227	-	49	352	-
20	Büro- und Verwaltungsgebäude	327	-	45	116	9
21	darin Rauminhalt (1 000 m ³)	2 645	-	84	957	7
22	Landwirtschaftliche Betriebsgebäude	198	-	33	30	8
23	darin Rauminhalt (1 000 m ³)	908	-	145	102	34
24	Nichtlandwirtschaftliche Betriebsgebäude	1 607	-	176	734	80
25	darin Rauminhalt (1 000 m ³)	15 959	-	1 133	8 056	171
	darunter					
26	Fabrik- und Werkstattgebäude	610	-	71	239	24
27	darin Rauminhalt (1 000 m ³)	6 467	-	652	3 072	44
28	Handels- und Lagergebäude	707	-	71	373	36
29	darin Rauminhalt (1 000 m ³)	8 282	-	421	4 464	101
30	Hotels und Gaststätten	116	-	14	59	3
31	darin Rauminhalt (1 000 m ³)	720	-	29	251	1
32	Sonstige Nichtwohngebäude	449	-	54	170	26
33	darin Rauminhalt (1 000 m ³)	2 613	-	121	820	16
Nichtwohngebäude nach Regierungsbezirken						
34	Oberbayern	836	-	104	301	27
35	Niederbayern	333	-	45	96	19
36	Oberpfalz	367	-	38	133	25
37	Oberfranken	178	-	18	93	12
38	Mittelfranken	298	-	30	122	13
39	Unterfranken	267	-	33	142	13
40	Schwaben	403	-	49	197	14

¹⁾ Ausgenommen die Gebäude "Ohne Heizung".

Nichtwohngebäude in Bayern im Jahr 2010 nach verwendeten primären Heizenergie

verwendeten primären Heizenergie								Lfd. Nr.
Fernwärme	Geothermie	Umweltthermie (Luft/Wasser)	Solarthermie	Holz	Biogas	sonstige Biomasse	sonstige Heizenergie	
Wohnbau								
1 156	2 235	2 810	215	464	1	39	2 700	1
4 483	2 818	3 701	265	575	1	69	3 641	2
803	1 956	2 449	183	395	1	31	2 240	3
39	198	260	26	51	-	3	330	4
281	81	101	6	18	-	5	126	5
3 551	466	732	30	78	-	32	723	6
33	-	-	-	-	-	-	4	7
51	-	-	-	-	-	-	18	8
Wohngebäude nach Regierungsbezirken								
611	894	1 137	100	162	-	12	859	9
47	245	280	15	54	-	8	458	10
70	179	216	22	127	-	6	466	11
27	175	219	8	13	-	3	133	12
259	228	325	35	51	-	1	263	13
8	218	244	16	7	-	-	157	14
134	296	389	19	50	1	9	364	15
Nichtwohnbau								
337	117	171	18	84	5	8	418	16
6 553	832	1 313	123	302	8	22	2 152	17
43	4	2	-	1	-	-	8	18
717	29	18	-	6	-	-	56	19
72	18	33	3	7	-	-	24	20
1 236	143	119	7	21	-	-	72	21
9	3	5	2	15	4	1	88	22
116	4	73	58	42	8	7	318	23
129	66	105	10	56	1	3	247	24
3 399	520	911	49	227	0	9	1 483	25
63	36	38	3	22	1	1	112	26
1 049	214	313	16	159	0	1	946	27
43	22	55	5	19	-	-	83	28
1 992	288	481	32	50	-	-	453	29
13	3	5	-	3	-	-	16	30
297	5	101	-	7	-	-	27	31
84	26	26	3	5	-	4	51	32
1 085	136	192	9	6	-	6	223	33
Nichtwohngebäude nach Regierungsbezirken								
137	44	60	3	28	1	1	130	34
21	15	14	3	17	2	3	98	35
84	12	11	1	14	-	1	48	36
9	9	7	2	2	-	1	25	37
41	16	23	5	7	2	-	39	38
20	4	27	2	4	-	-	22	39
25	17	29	2	12	-	2	56	40

10. Baufertigstellungen neuer Wohn- und Nichtwohngebäude in Bayern im Jahr 2010 nach Gebäudearten und dem überwiegend verwendeten Baustoff

Lfd. Nr.	Gebäudeart	Ins-gesamt	davon nach dem überwiegend verwendeten Baustoff							
			Stahl	Stahl-beton	Ziegel	Kalksand-stein	Poren-beton	Leicht-beton/Bims	Holz	sonstiger Baustoff
Wohnbau										
Wohngebäude insgesamt										
1	Gebäude (Anzahl)	17 392	-	1 038	10 886	209	178	78	2 935	2 068
2	Rauminhalt (1 000 m³)	20 610	-	1 451	13 695	205	161	59	2 712	2 325
3	Veranschlagte Kosten (1 000 €)	5 203 575	-	375 163	3 426 342	48 995	42 005	15 705	717 422	577 943
davon										
Wohngebäude mit 1 Wohnung										
4	Gebäude (Anzahl)	14 518	-	803	8 926	189	164	75	2 637	1 724
5	Rauminhalt (1 000 m³)	13 704	-	640	8 926	149	128	54	2 338	1 471
6	Veranschlagte Kosten (1 000 €)	3 459 669	-	163 392	2 225 187	36 100	33 818	14 010	619 476	367 686
Wohngebäude mit 2 Wohnungen										
7	Gebäude (Anzahl)	1 520	-	61	1 012	9	7	1	266	164
8	Rauminhalt (1 000 m³)	2 078	-	75	1 453	10	10	1	321	207
9	Veranschlagte Kosten (1 000 €)	522 130	-	19 538	360 032	2 621	2 581	345	84 055	52 958
Wohngebäude mit 3 oder mehr Wohnungen										
10	Gebäude (Anzahl)	1 304	-	137	941	11	7	2	32	174
11	Rauminhalt (1 000 m³)	4 660	-	655	3 249	46	24	4	53	629
12	Veranschlagte Kosten (1 000 €)	1 173 669	-	169 244	821 328	10 274	5 606	1 350	13 891	151 976
Wohnheime										
13	Gebäude (Anzahl)	50	-	37	7	-	-	-	-	6
14	Rauminhalt (1 000 m³)	167	-	81	67	-	-	-	-	19
15	Veranschlagte Kosten (1 000 €)	48 107	-	22 989	19 795	-	-	-	-	5 323
Nichtwohnbau										
Nichtwohngebäude insgesamt										
16	Gebäude (Anzahl)	7 900	940	2 350	1 926	37	26	14	2 238	369
17	Rauminhalt (1 000 m³)	39 997	6 556	19 909	5 612	335	57	15	5 862	1 651
18	Veranschlagte Kosten (1 000 €)	4 753 735	361 679	2 803 948	893 673	31 884	8 152	1 282	434 920	218 197
davon										
Anstaltsgebäude										
19	Gebäude (Anzahl)	101	1	46	39	-	-	-	5	10
20	Rauminhalt (1 000 m³)	1 227	6	702	385	-	-	-	20	113
21	Veranschlagte Kosten (1 000 €)	407 303	2 750	240 789	118 737	-	-	-	6 261	38 766
Büro- und Verwaltungsgebäude										
22	Gebäude (Anzahl)	327	5	140	108	-	1	-	47	26
23	Rauminhalt (1 000 m³)	2 645	42	2 083	363	-	3	-	68	85
24	Veranschlagte Kosten (1 000 €)	701 465	6 763	564 220	97 337	-	687	-	13 181	19 277
Landwirtschaftliche Betriebsgebäude										
25	Gebäude (Anzahl)	2 944	360	725	465	8	4	2	1 280	100
26	Rauminhalt (1 000 m³)	9 884	1 691	2 921	1 187	20	12	2	3 681	371
27	Veranschlagte Kosten (1 000 €)	495 419	67 313	139 946	86 159	1 105	662	59	177 541	22 634
Nichtlandwirtschaftliche Betriebsgebäude										
28	Gebäude (Anzahl)	4 010	556	1 296	1 121	24	18	12	784	199
29	Rauminhalt (1 000 m³)	23 343	4 708	12 595	2 998	271	34	13	1 743	981
30	Veranschlagte Kosten (1 000 €)	2 308 914	271 910	1 370 253	379 961	12 550	5 010	1 223	157 574	110 433
darunter										
Fabrik- und Werkstattgebäude										
31	Gebäude (Anzahl)	926	132	380	255	6	6	-	90	57
32	Rauminhalt (1 000 m³)	7 758	1 827	3 998	1 076	3	11	-	385	457
33	Veranschlagte Kosten (1 000 €)	760 335	124 447	423 135	119 651	613	1 713	-	41 057	49 719
Handels- und Lagergebäude										
34	Gebäude (Anzahl)	1 969	364	564	426	10	6	4	511	84
35	Rauminhalt (1 000 m³)	13 029	2 495	7 455	1 401	259	18	7	1 068	326
36	Veranschlagte Kosten (1 000 €)	1 091 357	120 470	700 850	168 637	11 008	2 348	399	65 192	22 453
Hotels und Gaststätten										
37	Gebäude (Anzahl)	116	1	23	62	-	2	-	18	10
38	Rauminhalt (1 000 m³)	720	1	290	170	-	3	-	111	145
39	Veranschlagte Kosten (1 000 €)	198 861	200	88 279	42 512	-	712	-	36 529	30 629
Sonstige Nichtwohngebäude										
40	Gebäude (Anzahl)	518	18	143	193	5	3	-	122	34
41	Rauminhalt (1 000 m³)	2 898	109	1 607	679	44	8	-	351	101
42	Veranschlagte Kosten (1 000 €)	840 634	12 943	488 740	211 479	18 229	1 793	-	80 363	27 087