



## Statistische Berichte

Kennziffer  
G III 1 m  
11/2011

# Ausfuhr und Einfuhr Bayerns im November 2011



Alle Veröffentlichungen im Internet unter [www.statistik.bayern.de/veroeffentlichungen](http://www.statistik.bayern.de/veroeffentlichungen)

#### **Kostenlos**

ist der Download von allen Statistischen Berichten (meist PDF- und Excel-Format) sowie von „Bayern Daten“ und „Statistik kommunal“ (Informationelle Grundversorgung).

#### **Newsletter-Service**

Für Themenbereich/e anmelden. Information über Neuerscheinung/en wird per E-Mail aktuell übermittelt.

#### **Kostenpflichtig**

sind die links genannten Veröffentlichungen in gedruckter Form sowie die Druck- und Dateiausgaben (auch auf Datenträger) aller anderen Veröffentlichungen. Bestellung direkt im Internet oder beim Vertrieb, per E-Mail oder Fax.

## **Impressum**

#### **Statistische Berichte**

bieten in tabellarischer Form neuestes Zahlenmaterial der jeweiligen Erhebung. Dieses wird, soweit erforderlich, methodisch erläutert und kurz kommentiert.

#### **Herausgeber, Druck und Vertrieb**

Bayerisches Landesamt für  
Statistik und Datenverarbeitung  
Neuhauser Straße 8  
80331 München

ab April 2012 neue Adresse:  
St.-Martin-Str. 47  
81541 München

#### **Vertrieb**

E-Mail [vertrieb@statistik.bayern.de](mailto:vertrieb@statistik.bayern.de)  
Telefon 089 21 19-205  
Telefax 089 21 19-457  
Internet [www.statistik.bayern.de/veroeffentlichungen](http://www.statistik.bayern.de/veroeffentlichungen)

#### **Auskunftsdienst**

E-Mail [info@statistik.bayern.de](mailto:info@statistik.bayern.de)  
Telefon 089 21 19-218  
Telefax 089 21 19-1580

#### **© Bayerisches Landesamt für Statistik und Datenverarbeitung, München 2012**

Alle Veröffentlichungen oder Daten sind Werke im Sinne von § 2 Urheberrechtsgesetz. Die Verwendung, Vervielfältigung und/oder Verbreitung von Veröffentlichungen oder Daten gleich welchen Mediums (Print, Datenträger, Datei etc.) – auch auszugsweise – ist nur mit Quellenangabe gestattet. Sie bedarf der vorherigen Genehmigung bei Nutzung für gewerbliche Zwecke, bei entgeltlicher Verbreitung oder bei Weitergabe an Dritte sowie bei Weiterverbreitung über elektronische Systeme und/oder Datenträger. Sofern in den Produkten auf das Vorhandensein von Copyrightrechten Dritter hingewiesen wird, sind die in deren Produkten ausgewiesenen Copyrightbestimmungen zu wahren. Alle übrigen Rechte bleiben vorbehalten.

## **Zeichenerklärung**

- 0 mehr als nichts, aber weniger als die Hälfte der kleinsten in der Tabelle nachgewiesenen Einheit
- nichts vorhanden oder keine Veränderung
- / keine Angabe, da Zahl nicht sicher genug
- Zahlenwert unbekannt, geheimzuhalten oder nicht rechenbar
- ... Angabe fällt später an
- x Tabellenfach gesperrt, da Aussage nicht sinnvoll
- ( ) Nachweis unter dem Vorbehalt, dass der Zahlenwert erhebliche Fehler aufweisen kann
- p vorläufiges Ergebnis
- r berichtigtes Ergebnis
- s geschätztes Ergebnis
- D Durchschnitt
- ≙ entspricht

## **Auf- und Abrundungen**

Im Allgemeinen ist ohne Rücksicht auf die Endsummen auf- bzw. abgerundet worden. Deshalb können sich bei der Summierung von Einzelangaben geringfügige Abweichungen zu den ausgewiesenen Endsummen ergeben. Bei der Aufgliederung der Gesamtheit in Prozent kann die Summe der Einzelwerte wegen Rundens vom Wert 100 % abweichen. Eine Abstimmung auf 100 % erfolgt im Allgemeinen nicht.

**Textteil**

Vorbemerkungen / Erläuterungen .....	2
Wichtiger Hinweis .....	4
Schaubild: Monatliche Entwicklung der Ausfuhr Bayerns nach Bestimmungsländergruppen sowie der Einfuhr Bayerns nach Ursprungsländergruppen .....	6

**Tabellenteil****Ausfuhr**

1. Entwicklung der Ausfuhr Bayerns nach Warengruppen .....	8
2. Ausfuhr Bayerns nach Warengruppen .....	10
3. Ausfuhr Bayerns nach Warengruppen und Warenuntergruppen .....	11
4. Ausfuhr Bayerns nach Erdteilen, Bestimmungsländern und Ländergruppen .....	16

**Einfuhr**

1. Entwicklung der Einfuhr Bayerns nach Warengruppen .....	22
2. Einfuhr Bayerns nach Warengruppen .....	24
3. Einfuhr Bayerns nach Warengruppen und Warenuntergruppen .....	25
4. Einfuhr Bayerns nach Erdteilen, Ursprungsländern und Ländergruppen .....	30

**Anhang**

Länderverzeichnis für die Außenhandelsstatistik .....	35
Ländergruppen .....	37

## Vorbemerkungen / Erläuterungen

- Rechtsgrundlagen:** Gesetz über die Statistik für Bundeszwecke (Bundesstatistikgesetz – BStatG) vom 22. Januar 1987 (BGBl I S. 462, 565), zuletzt geändert durch Artikel 3 des Gesetzes vom 7. September 2007 (BGBl I S. 2246),
- Verordnung (EG) Nr. 638/2004 des Europäischen Parlaments und des Rates vom 31. März 2004 über die Gemeinschaftsstatistiken des Warenverkehrs zwischen Mitgliedstaaten und zur Aufhebung der Verordnung (EWG) Nr. 3330/91 des Rates (ABl. EG Nr. L 102 S. 1), geändert durch Verordnung (EG) Nr. 222/2009 des Europäischen Parlaments und des Rates vom 11. März 2009 (ABl. L 87 vom 31.3.2009, S. 160),
- Verordnung (EG) Nr. 1982/2004 der Kommission vom 18. November 2004 zur Durchführung der Verordnung (EG) Nr. 638/2004 des Europäischen Parlaments und des Rates über die Gemeinschaftsstatistiken des Warenverkehrs zwischen Mitgliedstaaten und zur Aufhebung der Verordnungen (EG) Nr. 1901/2000 und (EWG) Nr. 3590/92 der Kommission (ABl. EG Nr. L 343 S. 3), zuletzt geändert durch Verordnung (EU) Nr. 96/2010 der Kommission vom 4. Februar 2010 (ABl. L 34 vom 5.2.2010, S. 1),
- Verordnung (EG) Nr. 471/2009 des Europäischen Parlaments und des Rates vom 6. Mai 2009 über Gemeinschaftsstatistiken des Außenhandels mit Drittländern und zur Aufhebung der Verordnung (EG) Nr. 1172/95 des Rates (ABl. L 152 vom 16.6.2009, S. 23),
- Verordnung (EU) Nr. 92/2010 der Kommission vom 2. Februar 2010 zur Durchführung der Verordnung (EG) Nr. 471/2009 des Europäischen Parlaments und des Rates über Gemeinschaftsstatistiken des Außenhandels mit Drittländern hinsichtlich des Datenaustauschs zwischen den Zollbehörden und den nationalen statistischen Stellen, der Erstellung von Statistiken und der Qualitätsbewertung (ABl. L 31 vom 3.2.2010, S. 4),
- Verordnung (EU) Nr. 113/2010 der Kommission vom 9. Februar 2010 zur Durchführung der Verordnung (EG) Nr. 471/2009 des Europäischen Parlaments und des Rates über Gemeinschaftsstatistiken des Außenhandels mit Drittländern hinsichtlich der Abdeckung des Handels, der Definition der Daten, der Erstellung von Statistiken des Handels nach Unternehmensmerkmalen und Rechnungswährung sowie besonderer Waren oder Warenbewegungen (ABl. L 37 vom 10.2.2010, S. 1),
- Außenhandelsstatistikgesetz (AHStatG) in der im Bundesgesetzblatt Teil III, Gliederungsnummer 7402-1, veröffentlichten bereinigten Fassung, zuletzt geändert durch Artikel 10 des Gesetzes vom 25. April 2007 (BGBl I S. 594),
- Außenhandelsstatistik-Durchführungsverordnung (AHStatDV) in der Fassung der Bekanntmachung vom 29. Juli 1994 (BGBl I S. 1993), zuletzt geändert durch Verordnung vom 24. November 2008 (BGBl I S. 2238).
- Gegenstand:** Die Außenhandelsstatistik Bayerns stellt den grenzüberschreitenden Warenverkehr Bayerns mit dem Ausland dar. Seit 1993 gliedert sich die Außenhandelsstatistik wegen der unterschiedlichen Erhebungsformen in die Intrahandelsstatistik (Handel mit den EU-Ländern) und die Extrahandelsstatistik (Handel mit den übrigen Staaten). Ausland im Sinne der Außenhandelsstatistik ist das Gebiet außerhalb der Bundesrepublik Deutschland.

**Erhebungsgebiet:** Das Erhebungsgebiet der Außenhandelsstatistik umfasst das Gebiet des Freistaats Bayern.

**Anmeldung:** Den Ergebnissen der Außenhandelsstatistik liegen im Allgemeinen die Angaben der Einführer und Ausführer zugrunde. Die Anmeldung zur Extrahandelsstatistik erfolgt in der Regel mit den Vordrucken „Einfuhranmeldung“ und „Ausfuhranmeldung“. Den Ergebnissen der Intrahandelsstatistik liegen die statistischen Anmeldungen der innergemeinschaftlichen Erwerbe und Lieferungen im Sinne des Umsatzsteuergesetzes zugrunde.

**Darstellungsform:** In der Außenhandelsstatistik wird die Ausfuhr im Spezialhandel und die Einfuhr im Generalhandel dargestellt.

Der **Spezialhandel** enthält im Wesentlichen die Waren, die aus der Erzeugung, der Bearbeitung oder Verarbeitung des Erhebungsgebietes stammen und ausgehen.

Er umfasst die Ausfuhr von Waren

- aus dem freien Verkehr,
- nach zollamtlich bewilligter aktiver Veredelung (Eigen- und Lohnveredelung),
- zur zollamtlich bewilligten passiven Veredelung, auch Ausbesserung.

Für die Ausfuhrstatistik der einzelnen Länder der Bundesrepublik Deutschland bildet der Herstellungsort der Güter das Grundmerkmal. Sind mehrere Orte an der Herstellung beteiligt, so gilt derjenige als Herstellungsort, in dem die Exportware die letzte, wirtschaftlich gerechtfertigte, wesentliche Be- oder Verarbeitung erfahren hat.

Der **Generalhandel** enthält alle in das Erhebungsgebiet eingehenden Waren mit Ausnahme der Waren der Durchfuhr und des Zwischenauslandsverkehrs.

Generalhandel und Spezialhandel enthalten übereinstimmend die unmittelbare Einfuhr von Waren in den freien Verkehr, zur zollamtlich bewilligten aktiven Veredelung (Eigen- und Lohnveredelung), nach zollamtlich bewilligter passiver Veredelung, auch Ausbesserung.

Der Generalhandel unterscheidet sich vom Spezialhandel durch die verschiedene Nachweisung der auf Lager eingeführten ausländischen Waren.

Nachgewiesen werden

- im Generalhandel alle Einfuhren auf Lager im Zeitpunkt ihrer Einlagerung,
- im Spezialhandel dagegen nur diejenigen Einfuhren auf Lager, die nicht zur Wiederausfuhr gelangen, zum Zeitpunkt ihrer Einfuhr aus Lager.

Die Einfuhr Bayerns im Generalhandel enthält also nicht nur die Waren, die zum Gebrauch, zum Verbrauch, zur Bearbeitung oder Verarbeitung in Bayern bestimmt sind, sondern auch Waren, die über Bayern als erstes bekanntes Zielland in andere Länder des Bundesgebiets oder wieder ins Ausland weitergeleitet werden.

Für die einzelnen Länder der Bundesrepublik Deutschland können somit – im Gegensatz zu deren Ausfuhr, bei der der Spezialhandel erfasst wird – die Einfuhren nur im Generalhandel ermittelt werden.

<b>Befreiungen und Vereinfachungen:</b>	<p>Im Rahmen der Extrahandelsstatistik sind – bis auf wenige Ausnahmen – Warensendungen von weniger als 1000 Euro von der Anmeldung befreit.</p> <p>Im Rahmen der Intrahandelsstatistik sind Unternehmen befreit, deren im Intrahandel getätigten jährlichen Versendungen in andere Mitgliedstaaten oder Eingänge aus anderen Mitgliedstaaten jeweils den Wert von 400 000 Euro im Vorjahr oder im laufenden Jahr nicht überschritten haben. Privatpersonen sind in der Intrahandelsstatistik grundsätzlich von der Auskunftspflicht befreit. Die Befreiungen von 400 000 Euro sind als Zuschätzungen in den Außenhandelsergebnissen enthalten.</p> <p>Nicht einbezogen sind ferner Waren, die von ausländischen Streitkräften, die in der Bundesrepublik Deutschland stationiert sind, selbst ausgeführt und eingeführt werden.</p>
<b>Berichtsmonat:</b>	Die Ausfuhren und Einfuhren werden im Allgemeinen im Monat des Grenzübergangs nachgewiesen. Durch unvermeidbare Aufenthalte bei der Anmeldung, aber auch durch Rückfragen, können in geringem Umfang Ausfuhren und Einfuhren in einer späteren Berichtszeit nachgewiesen sein.
<b>Warensystematik:</b>	Benennung und Gruppierung der Waren in den Tabellen erfolgen seit Berichtsmonat Januar 2002 nach der Gliederung „Warengruppen und -untergruppen der Ernährungswirtschaft und der Gewerblichen Wirtschaft, (EGW Rev. 2002)“.
<b>Mengen:</b>	Die Mengenangaben (Dezitonne = dt = 100 kg) beziehen sich auf das Eigen- bzw. Reingewicht der Waren.
<b>Werte:</b>	Die Werte beziehen sich grundsätzlich auf den Grenzübergangswert, d. h. auf den Wert frei Grenze des Erhebungsgebietes. Bei der Ausfuhr oder Einfuhr nach Veredelung ist stets der volle Warenwert einschließlich der Veredelungskosten und der Vertriebskosten eingesetzt.
<b>Bestimmungs- und Ursprungsgebiete:</b>	<p>In der Ausfuhr wird als Bestimmungsland das Land nachgewiesen, in dem die Waren gebraucht oder verbraucht, bearbeitet oder verarbeitet werden sollen. Ist das Bestimmungsland nicht bekannt, so gilt das letzte bekannte Land, in das die Waren verbracht werden sollen, als Bestimmungsland.</p> <p>In der Einfuhr wird als Ursprungsland das Land nachgewiesen, in dem die Waren vollständig gewonnen oder hergestellt worden sind oder ihre letzte wesentliche und wirtschaftlich gerechtfertigte Be- oder Verarbeitung erfahren haben. Ist das Ursprungsland nicht bekannt, so tritt an diese Stelle das Versendungsland.</p>
<b>Auf- und Abrundungen:</b>	Gelegentlich auftretende Differenzen in den Summen sind auf das Runden der Einzelpositionen zurückzuführen.
<b>Vorläufige Ergebnisse:</b>	Die Angaben für das Jahr 2011 stellen vorläufige Ergebnisse dar.

## Wichtiger Hinweis

### Monatliche Revisionen:

Bisher wurden die Außenhandelsergebnisse auf Detailebene in Deutschland nur einmal jährlich revidiert. Dies geschah rund neun bis zehn Monate nach Ablauf eines Berichtsjahrs. Nach den aktuellen Qualitätsvorgaben der Europäischen Union (EU) sind die Revisionspraktiken in den Mitgliedstaaten zu harmonisieren. Im Zuge dieses Harmonisierungs-Prozesses werden zeitnahe monatliche Revisionen angestrebt.

Ab Berichtsjahr 2011 werden die Außenhandelsergebnisse monatlich revidiert. Die erste Revision eines Monats findet zusammen mit der Aufbereitung des zweiten Folgemonats statt. Insgesamt werden für jeden Monatsbericht sechs aufeinander folgende monatliche Revisionen durchgeführt. Im Oktober des Folgejahres erfolgt zudem noch eine zusätzliche Jahresrevision. Die Ergebnisse werden dann - wie bisher - als endgültig betrachtet.

Eine Übersicht im Internet ([www.destatis.de](http://www.destatis.de) > weitere Themen > Außenhandel) informiert über die Zeitpunkte der Revisionen.

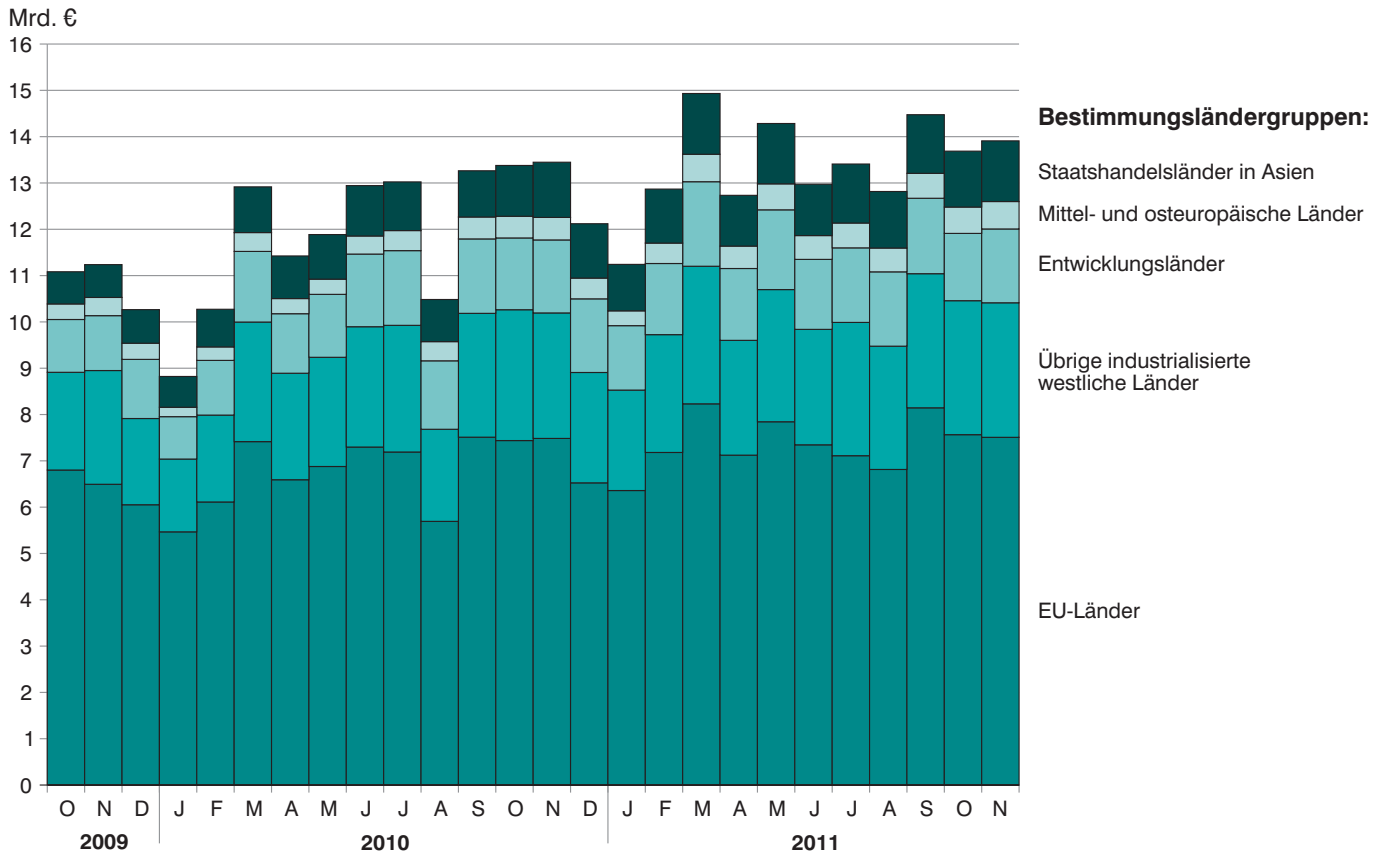
Die vorliegende Veröffentlichung wird nur mit dem ersten Veröffentlichungsstand eines Monats erstellt. Revisionen werden erst im übernächsten Monatsbericht berücksichtigt. Dadurch können die in dieser Veröffentlichung enthaltenen Ergebnisse von späteren Außenhandelsergebnissen abweichen. Die jeweils aktuellsten Ergebnisse erhalten Sie über unsere Online-Datenbank "Genesis-Online" ([www.statistikdaten.bayern.de/](http://www.statistikdaten.bayern.de/)).

Es ist zu beachten, dass die im jeweiligen Bericht ausgewiesenen Summen für die abgelaufenen Monate des Jahres (Kumulation) von der Addition der einzelnen, vorher veröffentlichten Monatswerte abweichen.

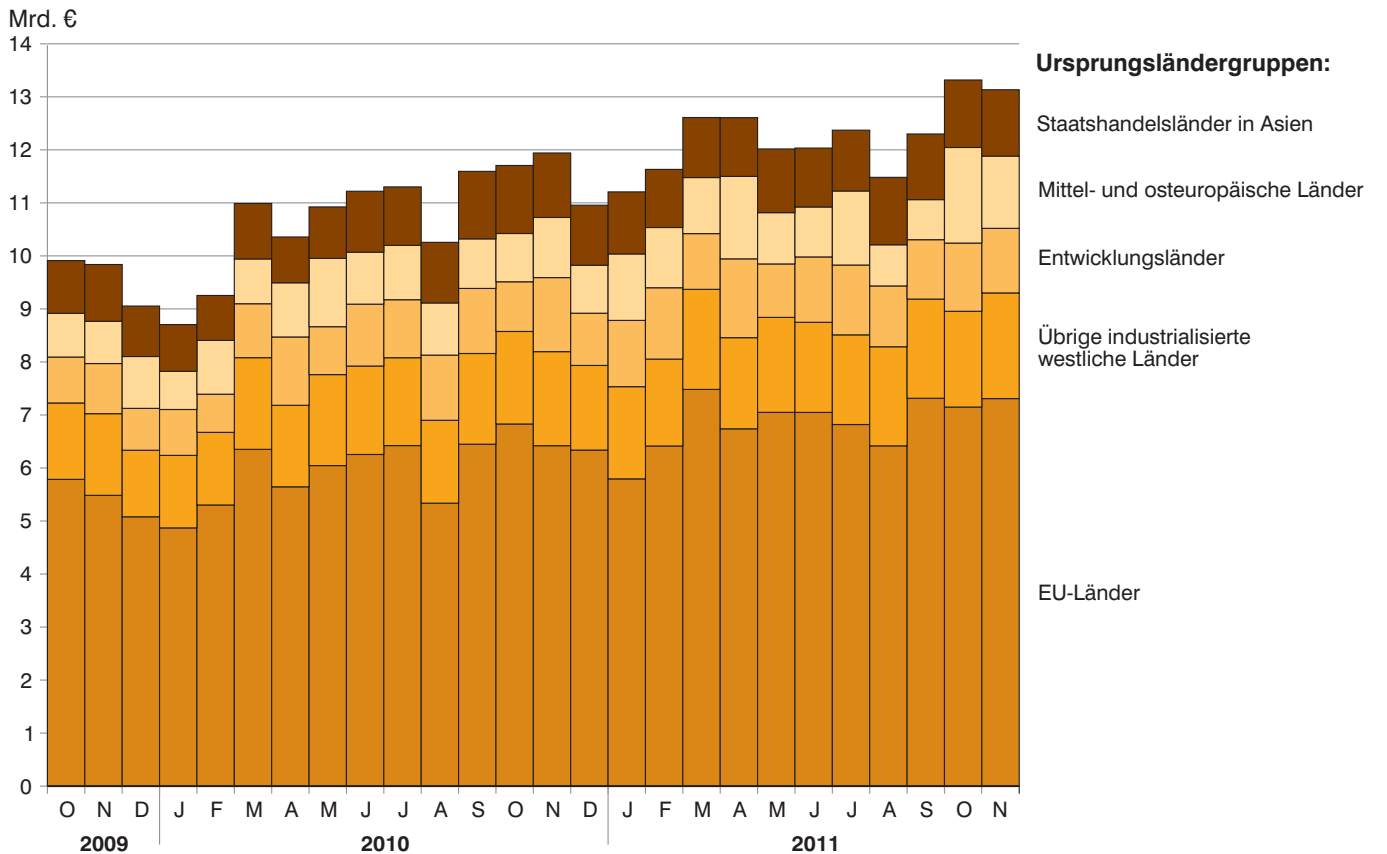
### Zeichenerklärung:

- 0 mehr als nichts, aber weniger als die Hälfte der kleinsten in der Tabelle nachgewiesenen Einheit
- nichts vorhanden oder keine Veränderung
- / keine Angabe, da Zahl nicht sicher genug
- . Zahlenwert unbekannt, geheimzuhalten oder nicht rechenbar
- ... Angabe fällt später an
- x Tabellenfach gesperrt, da Aussage nicht sinnvoll
- ( ) Nachweis unter Vorbehalt, dass der Zahlenwert erhebliche Fehler aufweisen kann
  
- p vorläufiges Ergebnis
- r berichtiges Ergebnis
- s geschätztes Ergebnis
- D Durchschnitt
- △ entspricht

### Monatliche Entwicklung der Ausfuhr Bayerns von Oktober 2009 bis November 2011 nach Bestimmungsländergruppen



### Monatliche Entwicklung der Einfuhr Bayerns von Oktober 2009 bis November 2011 nach Ursprungsländergruppen





# Ausfuhr

## 1. Entwicklung der Ausfuhr Bayerns

Lfd. Nr.	Jahr Monat	Ausfuhr insgesamt	Ernährungswirtschaft				
			Lebende Tiere <sup>1)</sup>	Nahrungsmittel		Genussmittel	zusammen
				tierischen Ursprungs	pflanzlichen Ursprungs <sup>2)</sup>		
1 000 Euro							
1	1992 .....	51 690 424	79 353	2 051 244	977 416	598 921	3 706 935
2	1993 .....	49 710 092	70 538	2 053 464	904 682	511 420	3 540 105
3	1994 .....	54 377 706	55 679	1 994 119	1 037 935	522 176	3 609 910
4	1995 .....	57 994 687	70 286	1 878 104	1 029 413	424 757	3 402 560
5	1996 .....	61 439 344	81 575	1 874 776	1 158 846	562 281	3 677 479
6	1997 .....	70 718 129	70 509	1 948 881	1 340 925	565 085	3 925 400
7	1998 .....	77 375 090	84 757	2 038 085	1 456 200	598 586	4 177 628
8	1999 .....	80 959 795	98 602	2 145 596	1 416 692	748 273	4 409 163
9	2000 .....	92 877 843	129 288	2 235 377	1 519 722	827 085	4 711 473
10	2001 .....	98 300 627	110 682	2 514 397	1 483 868	821 602	4 930 548
11	2002 .....	102 471 896	141 483	2 427 882	1 465 606	699 920	4 734 891
12	2003 .....	106 702 325	120 635	2 590 328	1 481 628	693 701	4 886 292
13	2004 .....	117 493 304	136 018	2 672 589	1 545 231	749 140	5 102 978
14	2005 .....	126 890 995	171 674	2 871 097	1 721 117	799 543	5 563 431
15	2006 .....	140 367 506	142 327	3 149 545	1 913 676	896 718	6 102 266
16	2007 .....	152 448 741	135 328	3 534 306	2 223 828	956 432	6 849 894
17	2008 .....	154 333 267	135 453	3 782 572	2 518 440	1 318 895	7 755 359
18	2009 .....	122 307 291	128 819	3 307 562	2 280 766	1 097 783	6 814 929
19	2010 .....	144 010 552	124 407	3 503 546	2 362 598	1 053 893	7 044 443
<b>2010</b>							
20	Januar .....	8 822 967	10 107	253 259	171 024	79 255	513 645
21	Februar .....	10 273 745	10 838	257 885	187 502	71 347	527 572
22	März .....	12 923 863	10 546	304 206	225 895	89 324	629 971
23	April .....	11 425 740	9 822	280 621	175 528	87 851	553 822
24	Mai .....	11 890 394	10 212	277 686	184 205	100 108	572 210
25	Juni .....	12 945 678	11 640	310 876	193 166	93 953	609 636
26	Juli .....	13 023 552	9 726	310 417	193 286	105 872	619 301
27	August .....	10 486 951	9 996	284 693	190 068	91 831	576 587
28	September ...	13 265 409	12 317	313 654	205 671	81 568	613 210
29	Oktober .....	13 380 264	9 286	295 518	211 581	86 806	603 192
30	November ....	13 449 437	10 148	297 783	221 685	84 506	614 122
31	Dezember ....	12 122 550	9 767	316 949	202 987	81 473	611 176
<b>2011<sup>3)</sup></b>							
32	Januar .....	11 241 209	9 873	274 528	211 519	84 922	580 841
33	Februar .....	12 873 084	8 928	284 482	212 944	88 185	594 540
34	März .....	14 933 870	12 391	330 252	243 109	103 941	689 693
35	April .....	12 735 274	9 763	325 373	206 139	96 882	638 158
36	Mai .....	14 286 107	9 812	315 476	207 896	109 320	642 505
37	Juni .....	12 975 079	10 865	348 032	191 340	115 906	666 142
38	Juli .....	13 411 664	9 496	306 959	185 855	94 023	596 333
39	August .....	12 817 874	9 167	329 449	200 502	112 267	651 386
40	September ...	14 474 645	10 736	338 303	207 834	90 636	647 509
41	Oktober .....	13 691 026	8 065	309 902	221 876	91 634	631 477
42	November ....	13 912 762	9 794	305 345	233 428	104 065	652 632
43	Dezember ....						
Nachrichtlich: Veränderung der Ausfuhr in Euro zum ... in %							
44	Vormonat .....	1,6	21,4	-1,5	5,2	13,6	3,4
45	Vorjahresmonat .....	3,4	-3,5	2,5	5,3	23,1	6,3

<sup>1)</sup> Einschl. lebende Tiere zu anderen als Ernährungszwecken. - <sup>2)</sup> Einschl. lebende Pflanzen und Erzeugnisse der Ziergärtnerei.

- <sup>3)</sup> Vorläufige Ergebnisse.

## nach Warengruppen

Gewerbliche Wirtschaft						Rückwaren, Ersatz- lieferungen, andere nicht aufgliederbare Warenverkehre	Lfd. Nr.
Rohstoffe	Halbwaren	Fertigwaren			zusammen		
		insgesamt	davon				
			Vorerzeugnisse	Enderzeugnisse			
1 000 Euro							
459 414	2 056 941	45 467 135	5 058 658	40 408 477	47 983 489	-	1
444 628	1 845 556	43 879 804	5 343 318	38 536 486	46 169 988	-	2
568 147	2 154 493	48 045 156	5 541 244	42 503 912	50 767 796	-	3
618 065	2 191 373	51 782 689	6 115 187	45 667 502	54 592 128	-	4
533 800	2 171 446	55 056 619	6 039 444	49 017 175	57 761 866	-	5
606 928	2 277 448	63 908 353	7 029 619	56 878 734	66 792 729	-	6
643 108	2 468 827	70 085 528	6 858 135	63 227 392	73 197 462	-	7
635 582	2 493 856	73 421 194	7 150 662	66 270 532	76 550 632	-	8
714 498	3 244 636	84 207 239	8 465 126	75 742 113	88 166 375	-	9
691 257	3 406 055	89 272 768	7 623 844	81 648 924	93 370 079	-	10
737 035	2 845 833	94 154 137	7 510 864	86 643 273	97 737 005	-	11
683 296	3 376 807	95 547 794	7 520 140	88 027 655	99 607 897	2 208 136	12
690 019	4 198 901	105 943 307	8 278 610	97 664 797	110 832 327	1 557 999	13
729 532	4 765 471	113 922 269	9 018 080	104 904 189	119 417 272	1 910 292	14
855 341	5 700 534	125 235 927	10 212 723	115 023 205	131 791 802	2 473 438	15
982 054	6 274 647	135 721 642	10 491 799	125 229 843	142 978 343	2 620 504	16
793 806	6 609 585	137 187 766	10 882 387	126 305 379	144 591 157	1 986 751	17
692 822	4 565 708	108 363 487	8 953 199	99 410 287	113 622 016	1 870 346	18
903 846	6 306 832	127 797 820	11 361 217	116 436 603	135 008 498	1 957 611	19
54 791	404 836	7 711 041	798 906	6 912 135	8 170 668	138 654	20
64 412	459 275	9 074 252	810 614	8 263 638	9 597 939	148 234	21
74 674	563 146	11 479 435	970 097	10 509 338	12 117 256	176 637	22
72 739	560 207	10 083 925	934 466	9 149 458	10 716 870	155 048	23
78 413	584 457	10 497 136	962 744	9 534 392	11 160 006	158 178	24
76 921	585 968	11 496 912	1 036 006	10 460 907	12 159 802	176 240	25
77 262	501 838	11 663 830	1 012 779	10 651 051	12 242 930	161 322	26
73 155	500 491	9 189 139	940 468	8 248 671	9 762 785	147 578	27
84 222	509 973	11 882 902	1 025 689	10 857 213	12 477 097	175 103	28
84 516	601 067	11 913 067	1 005 144	10 907 923	12 598 650	178 422	29
80 954	539 174	12 038 025	1 003 173	11 034 852	12 658 153	177 163	30
81 787	496 399	10 768 156	861 132	9 907 024	11 346 342	165 031	31
71 561	488 672	9 930 362	989 180	8 941 182	10 490 595	169 773	32
77 427	520 899	11 485 590	1 035 657	10 449 933	12 083 916	194 628	33
94 944	617 167	13 320 790	1 194 693	12 126 096	14 032 901	211 276	34
85 001	545 512	11 254 083	1 055 485	10 198 598	11 884 597	212 520	35
91 908	655 212	12 636 664	1 167 457	11 469 207	13 383 784	259 818	36
90 964	583 052	11 316 755	1 104 899	10 211 856	11 990 771	318 165	37
79 550	610 562	11 798 140	1 049 255	10 748 885	12 488 251	327 079	38
81 093	594 098	11 141 099	1 026 708	10 114 391	11 816 289	350 199	39
84 648	664 789	12 606 488	1 047 084	11 559 404	13 355 925	471 210	40
77 820	540 333	11 890 765	994 113	10 896 651	12 508 918	550 632	41
80 104	557 420	12 034 874	966 809	11 068 065	12 672 398	587 731	42
							43
2,9	3,2	1,2	-2,7	1,6	1,3	6,7	44
-1,0	3,4	0,0	-3,6	0,3	0,1	231,7	45

## 2. Ausfuhr Bayerns nach Warengruppen

Warengruppe	Ausfuhr im Berichts- monat	Zu- bzw. Abnahme (-) gegenüber		Ausfuhr seit Jahres- beginn	Zu- bzw. Abnahme (-) gegenüber Vorjahr
		Vor- monat	Vor- jahres- monat		
	1 000 Euro	%		1 000 Euro	%
<b>Ausfuhr insgesamt .....</b>	<b>13 912 762</b>	<b>1,6</b>	<b>3,4</b>	<b>147 352 593</b>	<b>11,7</b>
Ernährungswirtschaft .....	652 632	3,4	6,3	6 991 216	8,7
Lebende Tiere <sup>1)</sup> .....	9 794	21,4	- 3,5	108 889	- 5,0
Nahrungsmittel tierischen Ursprungs .....	305 345	- 1,5	2,5	3 468 102	8,8
Nahrungsmittel pflanz- lichen Ursprungs <sup>2)</sup> .....	233 428	5,2	5,3	2 322 444	7,5
Genussmittel .....	104 065	13,6	23,1	1 091 781	12,3
Gewerbliche Wirtschaft .....	12 672 398	1,3	0,1	136 708 345	10,5
Rohstoffe .....	80 104	2,9	- 1,0	915 020	11,3
Halbwaren .....	557 420	3,2	3,4	6 377 717	9,8
Fertigwaren .....	12 034 874	1,2	0,0	129 415 608	10,6
Vorerzeugnisse .....	966 809	- 2,7	- 3,6	11 631 340	10,8
Enderzeugnisse .....	11 068 065	1,6	0,3	117 784 268	10,6
Rückwaren, Ersatz- lieferungen, andere nicht aufgliederbare Warenverkehre .....	587 731	6,7	231,7	3 653 031	103,8

<sup>1)</sup> Einschl. lebende Tiere zu anderen als Ernährungszwecken. - <sup>2)</sup> Einschl. lebende Pflanzen und Erzeugnisse der Ziergärtnerei.

### 3. Ausfuhr Bayerns nach Warengruppen und Warenuntergruppen

Nr. der Systematik	Warengruppe Warenuntergruppe	Ausfuhr					
		im November 2011			Januar bis November 2011		
		dt=100 KG	1 000 EUR	% <sup>1)</sup>	dt=100 KG	1 000 EUR	% <sup>2)</sup>
<b>1-4</b>	<b>Ernährungswirtschaft</b>						
<b>1</b>	<b>Lebende Tiere</b>						
101	Pferde .....	125	243	-45,9	1 585	3 036	-29,4
102	Rinder .....	10 706	3 414	12,1	88 125	28 776	22,2
103	Schweine .....	23 649	3 903	-8,3	333 865	49 287	-23,1
105	Schafe .....	-	-	-100,0	133	73	-64,5
107	Hausgeflügel .....	7 421	840	-9,5	106 134	12 441	47,9
109	lebende Tiere, a.n.g. ....	95	1 394	6,1	1 208	15 277	8,4
	<b>Zusammen</b>	<b>41 997</b>	<b>9 794</b>	<b>-3,5</b>	<b>531 049</b>	<b>108 889</b>	<b>-5,0</b>
<b>2</b>	<b>Nahrungsmittel tierischen Ursprungs</b>						
201	Milch und Milcherzeugnisse, ausgenommen Butter und Käse .....	1 115 120	94 975	8,2	13 192 163	1 063 685	11,5
202	Butter und andere Fettstoffe aus der Milch, einschl. Milchstreichfette .....	10 718	4 789	-6,4	125 487	56 531	16,9
203	Käse .....	337 842	113 800	8,8	3 976 165	1 296 607	12,1
204	Fleisch und Fleischwaren .....	278 032	83 734	-8,0	3 300 360	950 926	2,4
206	Fische und Krebstiere, Weichtiere und andere wirbellose Wassertiere .....	3 684	2 849	8,8	46 594	32 887	16,3
208	tierische Öle und Fette .....	20 007	1 735	97,2	248 107	21 156	23,0
209	Eier, Eiweiß und Eigelb .....	7 532	1 673	-60,9	136 177	27 815	-27,8
211	Fischmehl, Fleischmehl und ähnliche Erzeugnisse .....	1 247	107	-63,1	99 811	2 817	71,6
219	Nahrungsmittel tierischen Ursprungs a.n.g. ....	15 011	1 683	43,5	147 072	15 677	20,8
	<b>Zusammen</b>	<b>1 789 194</b>	<b>305 345</b>	<b>2,5</b>	<b>21 271 935</b>	<b>3 468 102</b>	<b>8,8</b>
<b>3</b>	<b>Nahrungsmittel pflanzlichen Ursprungs</b>						
301	Weizen .....	370 510	8 698	-44,6	4 728 046	109 309	-7,0
302	Roggen .....	14 356	403	106,1	139 931	3 624	45,6
303	Gerste .....	81 113	1 731	-26,7	751 815	17 019	-19,9
304	Hafer .....	10 552	250	161,3	94 392	2 301	141,8
305	Mais .....	155 840	3 203	56,8	1 009 011	26 627	85,8
308	Sorghum, Hirse und sonstiges Getreide, ausgenommen Reis .....	7 160	177	-87,9	76 274	1 964	-61,8
309	Reis und Reiserzeugnisse .....	1 864	223	2,4	26 404	3 020	26,7
310	Getreideerzeugnisse, ausgenommen Reiserzeugnisse .....	62 922	2 586	-33,2	775 756	31 598	19,8
315	Backwaren und andere Zubereitungen aus Getreide .....	274 299	43 514	2,7	3 019 754	461 068	6,2
316	Malz .....	86 242	4 117	18,9	1 168 791	50 718	-4,9
320	Saat- und Pflanzgut, ausgenommen Ölsaaten und sonstigen Samen etc. ....	771	270	78,4	11 083	3 082	-3,9
325	Hülsenfrüchte .....	2 319	65	-58,2	12 657	675	-48,8
335	Grün- und Raufutter .....	16 057	323	-29,8	188 568	4 011	-29,8
340	Kartoffeln und Kartoffelerzeugnisse .....	207 415	5 569	-16,0	2 837 089	108 106	64,9
345	Gemüse und sonstige Küchengewächse, frisch .....	37 896	990	-51,9	508 469	29 605	-16,9
350	Frischobst, ausgenommen Südfrüchte .....	6 612	944	-23,9	118 034	17 246	7,0
355	Südfrüchte .....	-	-	x	-	-	x
360	Schalen- und Trockenfrüchte .....	2 323	1 069	-9,6	24 407	11 292	-2,2
370	Gemüsezubereitungen und Gemüsekonserven .....	109 018	10 023	6,8	920 261	98 583	-1,7
372	Obstzubereitungen und Obstkonserven .....	18 334	4 236	52,3	194 795	42 302	14,4
375	Obst- und Gemüsesäfte .....	21 703	4 278	53,3	199 459	41 355	34,6
377	Kakao und Kakaoerzeugnisse .....	28 226	12 159	-33,6	301 987	132 493	3,5
379	Gewürze .....	2 505	1 381	41,7	21 525	11 089	5,7
381	Zuckerrüben, Zucker und Zuckererzeugnisse .....	468 333	40 618	49,3	2 847 102	233 820	1,2
383	Ölfrüchte .....	19 023	909	72,8	191 088	9 878	18,5
385	pflanzliche Öle und Fette .....	10 178	8 107	44,6	127 523	70 789	21,2
389	Ölkuchen .....	108 995	2 068	176,6	697 229	15 412	26,0
393	Kleie, Abfallerzeugnisse zur Viehfütterung und sonstige Futtermittel .....	387 044	14 241	-0,7	3 641 020	138 177	5,7
395	Nahrungsmittel pflanzlichen Ursprungs, a.n.g. ....	225 271	59 110	11,9	2 592 471	613 433	8,9
396	lebende Pflanzen und Erzeugnisse der Ziergärtnerei .....	13 435	2 168	-13,7	162 719	33 846	4,6
	<b>Zusammen</b>	<b>2 750 318</b>	<b>233 428</b>	<b>5,3</b>	<b>27 387 661</b>	<b>2 322 444</b>	<b>7,5</b>

<sup>1)</sup> Veränderungsrate der Ausfuhr in Euro zum Vorjahresmonats. - <sup>2)</sup> Veränderungsrate der Ausfuhr in Euro zum Vorjahreszeitraum.

### Noch: 3. Ausfuhr Bayerns nach Warengruppen und Warenuntergruppen

Nr. der Systematik	Warengruppe Warenuntergruppe	Ausfuhr					
		im November 2011			Januar bis November 2011		
		dt=100 KG	1 000 EUR	% <sup>1)</sup>	dt=100 KG	1 000 EUR	% <sup>2)</sup>
<b>4</b>	<b>Genussmittel</b>						
401	Hopfen .....	20 118	17 494	24,9	162 730	165 298	-6,1
402	Kaffee .....	6 636	4 769	-6,2	78 392	52 417	16,2
403	Tee und Mate .....	1 514	924	97,5	25 646	16 169	7,2
411	Rohtabak und Tabakerzeugnisse .....	49 183	52 941	32,6	479 295	489 133	24,7
421	Bier .....	359 692	26 065	17,0	4 910 965	343 134	8,7
423	Branntwein .....	6 192	1 080	27,4	56 857	11 209	-2,0
425	Wein .....	6 228	793	-58,3	161 619	14 421	-14,1
	<b>Zusammen</b>	<b>449 563</b>	<b>104 065</b>	<b>23,1</b>	<b>5 875 504</b>	<b>1 091 781</b>	<b>12,3</b>
<b>1-4</b>	<b>Ernährungswirtschaft zusammen</b>	<b>5 031 072</b>	<b>652 632</b>	<b>6,3</b>	<b>55 066 149</b>	<b>6 991 216</b>	<b>8,7</b>
<b>5-8</b>	<b>Gewerbliche Wirtschaft</b>						
<b>5</b>	<b>Rohstoffe</b>						
502	Chemiefasern, einschließlich Abfälle, Seidenraupenkokons und Abfallseide .....	82 617	19 322	-14,9	1 012 320	245 086	3,3
503	Wolle und andere Tierhaare, roh oder bearbeitet, Reißwolle .....	400	97	-48,5	5 965	948	16,1
504	Baumwolle, roh oder bearbeitet, Reißbaumwolle, Abfälle .....	191	35	179,6	16 059	1 419	21,2
505	Flachs, Hanf, Jute, Hartfasern und sonstige pflanzliche Spinnstoffe .....	8	5	.	151	87	.
506	Abfälle und Gespinnstwaren, Lumpen und dergleichen .....	50 855	2 234	49,8	430 175	18 384	17,3
507	Felle zu Pelzwerk, roh .....	-	-	x	72	121	-16,9
508	Felle und Häute, roh, a.n.g. ....	62 832	10 500	47,9	593 692	97 980	24,0
511	Rundholz .....	944 386	9 075	-4,4	10 470 342	98 891	3,0
513	Rohkautschuk .....	11 492	760	-8,4	179 247	7 087	8,8
516	Steinkohle und Steinkohlenbriketts .....	747	46	-48,2	13 062	506	-27,9
517	Braunkohle und Braunkohlenbriketts .....	272	7	169,7	1 189	25	93,7
518	Erdöl und Erdgas .....	1 592	82	56,3	17 025	822	85,7
519	Eisenerze .....	-	-	-100,0	510	16	-24,0
520	Eisen- und manganhaltige Abbrände und Schlacken .....	326	3	-95,7	53 330	912	112,0
522	Kupfererze .....	-	-	x	-	-	x
523	Bleierze .....	-	-	x	-	-	x
524	Zinkerze .....	-	-	x	-	-	x
526	Nickelerze .....	-	-	x	-	-	x
528	Erze und Metallaschen, a.n.g. ....	4 560	402	245,2	43 411	3 849	213,5
529	Bauxit und Kryolith .....	2	0	10,5	2	0	10,5
530	Speisesalz und Industriesalz .....	109 519	1 359	4,1	1 425 216	15 515	7,4
532	Steine und Erden, a.n.g. ....	2 787 127	16 662	-7,0	27 840 754	197 787	12,0
534	Rohstoffe für chemische Erzeugnisse, a.n.g. ....	82 160	5 183	63,5	604 213	38 143	17,2
537	Edelsteine, Schmucksteine und Perlen, roh .....	52	71	-66,1	454	1 585	18,0
590	Rohstoffe, auch Abfälle a.n.g. ....	1 259 022	14 262	-11,9	15 289 973	185 857	17,8
	<b>Zusammen</b>	<b>5 398 160</b>	<b>80 104</b>	<b>-1,0</b>	<b>57 997 160</b>	<b>915 020</b>	<b>11,3</b>
<b>6</b>	<b>Halbwaren</b>						
602	Rohseide und Seidengarne, künstliche und synthetische Fäden, auch gezwirnt .....	81 810	36 099	-5,3	1 014 440	433 021	9,6
603	Garne aus Chemiefasern .....	1 240	1 094	-41,7	31 349	19 196	-12,0
604	Garne aus Wolle oder anderen Tierhaaren .....	222	309	41,1	5 431	5 785	.
605	Garne aus Baumwolle .....	525	359	-79,8	36 317	22 777	5,2
606	Garne aus Flachs, Hanf, Jute, Hartfasern und dergleichen .....	1	3	-75,4	199	76	-54,9
607	Schnittholz .....	1 006 235	33 995	13,6	10 609 012	375 625	7,3
608	Halbstoffe aus zellulosehaltigen Faserstoffen .....	2 123	276	11,2	53 869	4 481	49,8
609	Kautschuk, bearbeitet .....	59 635	20 768	-5,4	666 441	234 676	10,9
611	Zement .....	585 211	2 658	-6,0	6 328 721	30 702	-2,7

<sup>1)</sup> Veränderungsrate der Ausfuhr in Euro zum Vorjahresmonats. - <sup>2)</sup> Veränderungsrate der Ausfuhr in Euro zum Vorjahreszeitraum.

### Noch: 3. Ausfuhr Bayerns nach Warengruppen und Warenuntergruppen

Nr. der Systematik	Warengruppe Warenuntergruppe	Ausfuhr					
		im November 2011			Januar bis November 2011		
		dt=100 KG	1 000 EUR	% <sup>1)</sup>	dt=100 KG	1 000 EUR	% <sup>2)</sup>
<b>6</b>	<b>noch Halbwaren</b>						
612	mineralische Baustoffe, a.n.g. ....	1 089 335	42 464	-8,4	16 961 503	549 989	13,4
641	Roheisen .....	1 275	62	-57,9	9 633	478	20,4
642	Abfälle und Schrott, aus Eisen oder Stahl .....	876 781	39 202	47,5	9 226 585	359 946	17,9
643	Ferrolegierungen .....	13 093	4 179	27,9	144 108	36 910	23,2
644	Eisen oder Stahl in Rohformen, Halbzeug aus Eisen oder Stahl .....	8 793	1 024	-5,8	614 919	35 128	-50,6
645	Aluminium und Aluminiumlegierungen einschl. Abfälle und Schrott .....	185 701	27 752	-23,6	2 194 010	365 710	5,3
646	Kupfer und Kupferlegierungen, einschl. Abfälle und Schrott .....	50 995	18 692	-23,5	602 934	250 282	15,1
647	Nickel und Nickellegierungen einschl. Abfälle und Schrott .....	203	117	-72,3	4 152	3 567	-30,4
648	Blei und Bleilegierungen, einschl. Abfälle und Schrott .....	760	74	-11,8	12 721	1 521	-56,1
649	Zinn und Zinnlegierungen, einschl. Abfälle und Schrott .....	721	1 128	-19,1	7 498	15 390	83,6
650	Zink und Zinklegierungen einschl. Abfälle und Schrott .....	5 717	839	-15,0	59 850	8 643	-9,2
656	radioaktive Elemente und radioaktive Isotope .....	-	235	50,3	0	2 203	53,0
659	unedle Metalle, a.n.g. ....	5 097	5 907	47,6	44 125	49 647	40,3
661	Fettsäuren, Paraffin, Vaseline und Wachse .....	21 478	6 771	-33,9	258 939	71 398	-36,9
665	Koks und Schmelzkoks, aus Stein- oder Braunkohle .....	477	15	-10,4	5 753	210	-40,6
667	Rückstände der Erdöl- und Steinkohlenteerdestillation .....	417 372	10 438	24,2	3 198 139	104 436	42,3
669	Mineralölzeugnisse .....	2 425 743	204 854	-4,6	31 842 488	2 559 843	11,3
671	Teer und Teerdestillationserzeugnisse .....	142 805	8 753	68,6	1 309 002	83 984	-38,4
673	Düngemittel .....	85 752	3 547	19,6	894 875	43 756	6,5
679	chemische Halbwaren, a.n.g. ....	452 378	23 009	5,6	5 189 152	249 498	12,6
683	Gold für gewerbliche Zwecke .....	1 022	4 367	.	5 657	19 029	195,4
690	Halbwaren, a.n.g. ....	27 769	58 431	74,5	276 727	439 808	21,2
	<b>Zusammen</b>	<b>7 550 268</b>	<b>557 420</b>	<b>3,4</b>	<b>91 608 550</b>	<b>6 377 717</b>	<b>9,8</b>
<b>7</b>	<b>Fertigwaren - Vorerzeugnisse</b>						
	Gewebe, Gewirke und Gestricke						
701	aus Seide, künstlichen oder synthetischen Fäden .....	16 067	13 176	-2,3	185 952	151 953	11,8
702	aus Chemiefasern .....	12 469	22 922	-19,0	150 292	276 202	4,4
703	aus Wolle oder anderen Tierhaaren .....	487	1 945	12,7	5 367	21 455	7,2
704	aus Baumwolle .....	1 100	1 995	-39,5	14 670	22 439	-15,1
705	aus Flachs, Hanf, Jute, Hartfasern und dergleichen .....	480	776	-11,2	5 654	8 710	-16,0
706	Leder .....	12 439	7 125	-20,5	162 001	115 978	19,0
707	Pelzfelle, gegerbt oder zugerichtet .....	12	38	-90,1	303	2 417	-35,1
708	Papier und Pappe .....	1 897 354	126 131	3,5	21 059 706	1 442 803	13,3
709	Sperrholz, Span- und Faserplatten, Furnierblätter und dergleichen .....	172 772	13 705	-15,1	2 048 612	168 133	-6,7
711	Glas .....	285 398	41 029	-5,8	3 132 090	446 440	-1,2
732	Kunststoffe .....	1 281 066	213 189	1,4	15 385 587	2 615 444	23,2
734	Farben, Lacke und Kitte .....	553 817	89 847	-7,9	4 608 368	1 072 663	5,1
736	Dextrine, Gelatine und Leime .....	44 376	9 318	20,9	475 477	104 417	22,3
738	Sprengstoffe, Schießbedarf und Zündwaren .....	3 821	10 808	54,8	26 171	76 112	-1,7
740	pharmazeutische Grundstoffe .....	8 472	19 694	-21,1	120 237	260 365	-10,9
749	chemische Vorerzeugnisse, a.n.g. ....	258 611	191 330	-6,3	3 126 122	2 272 458	5,7
751	Rohre aus Eisen oder Stahl .....	76 683	18 212	3,7	860 550	207 424	17,7
753	Stäbe und Profile aus Eisen oder Stahl .....	185 871	18 280	-11,6	2 961 484	258 112	25,4
755	Blech aus Eisen oder Stahl .....	44 104	6 307	-14,9	686 643	92 114	-10,6
757	Draht aus Eisen oder Stahl .....	42 129	3 538	7,6	460 170	42 815	12,5
759	Eisenbahnoberbaumaterial .....	1 150	607	36,0	8 420	4 816	12,5
771	Halbzeuge aus Kupfer und Kupferlegierungen .....	166 582	111 945	-9,3	2 026 190	1 443 718	7,1
772	Halbzeuge aus Aluminium .....	103 991	38 175	13,5	1 270 280	459 270	35,1

<sup>1)</sup> Veränderungsrate der Ausfuhr in Euro zum Vorjahresmonats. - <sup>2)</sup> Veränderungsrate der Ausfuhr in Euro zum Vorjahreszeitraum.

### Noch: 3. Ausfuhr Bayerns nach Warengruppen und Warenuntergruppen

Nr. der Systematik	Warengruppe Warenuntergruppe	Ausfuhr					
		im November 2011			Januar bis November 2011		
		dt=100 KG	1 000 EUR	% <sup>1)</sup>	dt=100 KG	1 000 EUR	% <sup>2)</sup>
<b>7</b>	<b>noch Fertigwaren - Vorerzeugnisse</b>						
779	Halbzeuge aus unedlen Metallen, a.n.g. ....	1 680	2 901	-10,8	18 989	30 158	-8,1
781	Halbzeuge aus Edelmetallen .....	5	2 661	31,2	108	22 704	29,9
790	Vorerzeugnisse, a.n.g. ....	1 389	1 155	-7,9	14 574	12 220	-43,0
	<b>Zusammen</b>	<b>5 172 322</b>	<b>966 809</b>	<b>-3,6</b>	<b>58 814 016</b>	<b>11 631 340</b>	<b>10,8</b>
<b>8</b>	<b>Fertigwaren - Enderzeugnisse</b>						
	Bekleidung aus Gewirken oder Gestrickten aus						
801	Seide oder Chemiefasern .....	3 889	16 425	4,2	30 597	149 537	4,3
802	Wolle oder anderen Tierhaaren .....	193	1 816	22,4	2 491	21 268	3,5
803	Baumwolle .....	4 029	11 573	27,7	43 120	114 367	2,5
804	Bekleidung aus Seide oder Chemiefasern, ausgenommen aus Gewirken oder Gestrickten .....	2 159	10 195	1,6	34 049	145 330	12,7
805	Bekleidung aus Wolle und anderen Tierhaaren, ausgenommen aus Gewirken oder Gestrickten .....	398	3 154	-7,7	4 384	42 418	-8,8
806	Bekleidung aus Baumwolle ausgenommen aus Gewirken oder Gestrickten .....	2 342	8 075	15,2	32 113	125 526	-0,6
807	Bekleidung aus Flachs, Hanf und dergleichen .....	522	3 262	18,3	4 648	32 701	2,1
<b>801-807</b>	<b>Bekleidung zusammen</b>	<b>13 531</b>	<b>54 500</b>	<b>10,0</b>	<b>151 401</b>	<b>631 146</b>	<b>3,6</b>
808	Kopfbedeckungen .....	696	2 864	-5,8	9 419	30 563	-1,0
809	Textilerzeugnisse, a.n.g. ....	127 224	66 862	6,7	1 429 112	745 713	14,0
810	Pelzwaren .....	13	311	-16,5	156	4 055	31,0
811	Schuhe .....	3 126	11 249	-15,1	42 575	140 897	5,4
812	Lederwaren und Lederbekleidung (ausg. Schuhe) .....	3 049	9 380	31,9	42 091	103 880	17,6
813	Papierwaren .....	391 046	80 692	-0,8	4 302 358	872 350	4,8
814	Druckerzeugnisse .....	235 725	68 643	-9,2	2 956 120	780 757	-4,8
815	Holzwaren (ohne Möbel) .....	239 876	36 035	-12,7	2 914 202	371 473	5,4
816	Kautschukwaren .....	66 113	45 746	-0,2	655 003	503 589	11,3
817	Waren aus Stein .....	47 110	10 016	4,1	502 096	104 272	11,3
818	keramische Erzeugnisse, ohne Baukeramik .....	80 649	45 785	-8,8	755 292	476 669	6,7
819	Glaswaren .....	453 762	73 218	2,4	4 672 236	824 439	12,9
820	Werkzeuge, Schneidwaren und Essbestecke aus unedlen Metallen .....	14 911	66 281	18,6	157 405	645 843	18,7
823	Waren aus Kupfer und Kupferlegierungen .....	21 765	19 738	14,2	235 353	236 861	22,5
829	Eisen-, Blech und Metallwaren, a.n.g. ....	550 731	295 197	5,4	6 170 076	3 096 430	12,6
831	Waren aus Wachs oder Fetten .....	18 683	9 765	7,0	150 503	86 245	6,3
832	Waren aus Kunststoffen .....	723 750	332 878	-1,8	8 396 204	3 884 399	7,0
833	fotochemische Erzeugnisse .....	481	728	-78,0	48 681	12 619	-64,9
834	pharmazeutische Erzeugnisse .....	27 573	230 497	47,8	222 290	1 919 320	5,1
835	Duftstoffe und Körperpflegemittel .....	85 827	59 780	12,7	921 445	626 960	4,8
839	chemische Enderzeugnisse, a.n.g. ....	391 377	100 949	-3,4	4 418 363	1 101 590	-7,2
841	Kraftmaschinen (ohne Motoren für Ackerschlepper, Luft- und Straßenfahrzeuge) .....	32 457	110 031	-20,2	329 599	1 047 347	0,2
842	Pumpen und Kompressoren .....	94 633	181 131	22,4	1 020 396	1 706 673	4,4
843	Armaturen .....	17 956	68 094	8,1	188 493	742 537	10,4
844	Lager, Getriebe, Zahnräder und Antriebsselemente .....	258 301	275 031	-3,5	2 989 314	3 082 510	4,9
845	Hebezeuge und Fördermittel .....	264 085	203 812	11,9	2 579 422	1 966 759	22,3
846	landwirtschaftl. Maschinen (einschl. Ackerschlepper) .....	111 641	112 260	23,8	1 182 791	1 136 206	31,4
847	Maschinen für das Textil-, Bekleidungs- und Ledergewerbe .....	26 927	51 845	9,7	235 906	460 859	18,5
848	Maschinen für das Ernährungsgewerbe und die Tabakverarbeitung .....	20 336	61 364	15,2	222 212	574 027	12,5
849	Bergwerks-, Bau- und Baustoffmaschinen .....	138 954	82 397	18,7	1 570 410	915 938	27,3
850	Guss- und Walzwerkstechnik .....	588	1 967	259,6	6 095	15 923	-1,0
851	Maschinen für die Be- und Verarbeitung von Kautschuk oder Kunststoffen .....	59 262	129 135	10,7	693 105	1 336 031	30,8
852	Werkzeugmaschinen .....	77 513	192 265	17,4	746 819	1 880 182	30,3

<sup>1)</sup> Veränderungsrate der Ausfuhr in Euro zum Vorjahresmonats. - <sup>2)</sup> Veränderungsrate der Ausfuhr in Euro zum Vorjahreszeitraum.



### Noch: 3. Ausfuhr Bayerns nach Warengruppen und Warenuntergruppen

Nr. der Systematik	Warengruppe Warenuntergruppe	Ausfuhr					
		im November 2011			Januar bis November 2011		
		dt=100 KG	1 000 EUR	% <sup>1)</sup>	dt=100 KG	1 000 EUR	% <sup>2)</sup>
<b>8</b>	<b>noch Fertigwaren - Enderzeugnisse</b>						
853	Büromaschinen und automatische Datenverarbeitungsmaschinen .....	24 635	179 327	-31,3	320 865	2 182 459	-7,4
854	Maschinen für das Papier- und Druckgewerbe .....	20 077	36 376	-46,6	221 839	427 561	-16,7
859	Maschinen, a.n.g. ....	242 848	612 588	13,3	2 559 198	6 326 836	17,0
<b>841-859</b>	<b>Maschinen zusammen</b>	<b>1 390 212</b>	<b>2 297 621</b>	<b>3,1</b>	<b>14 866 464</b>	<b>23 801 849</b>	<b>12,6</b>
860	Sportgeräte .....	11 042	17 659	28,1	151 273	166 526	5,5
861	Geräte zur Elektrizitätserzeugung und -verteilung .....	280 229	795 879	-11,0	3 245 874	9 063 423	6,0
862	elektrische Lampen und Leuchten .....	33 648	65 617	-4,0	374 048	676 594	0,8
863	nachrichtentechnische Geräte und Einrichtungen .....	4 604	93 495	-9,4	63 090	1 187 102	12,8
864	Rundfunk- und Fernsehgeräte, phono- und videotechnische Geräte .....	20 285	86 536	-9,7	220 153	907 870	-0,6
865	elektronische Bauelemente .....	16 993	180 519	-27,7	309 412	2 342 380	-2,8
869	elektrotechnische Erzeugnisse, a.n.g. ....	176 529	286 353	6,2	1 791 418	2 893 874	24,8
871	medizinische Geräte und orthopädische Vorrichtungen .....	39 174	437 137	19,6	368 963	3 964 280	5,9
872	mess-, steuerungs- und regelungstechnische Erzeugnisse .....	35 358	418 660	2,5	400 610	4 494 632	21,7
873	optische und fotografische Geräte .....	2 179	38 122	-17,3	24 881	463 298	-4,7
874	Uhren .....	836	19 474	94,9	6 036	157 631	0,6
875	Möbel .....	153 315	111 867	-4,6	1 826 811	1 262 944	10,8
876	Musikinstrumente .....	2 880	5 394	-46,2	23 416	55 116	6,5
877	Spielwaren .....	33 992	41 670	6,1	317 797	382 588	10,5
878	Schmuckwaren, Gold- und Silberschmiedewaren .....	96	5 847	-42,3	1 508	72 694	-33,6
881	Schienefahrzeuge .....	24 106	77 833	-5,6	289 764	708 359	-30,2
882	Wasserfahrzeuge .....	4 354	6 387	-48,4	86 879	98 895	2,7
883	Luffahrzeuge .....	3 314	276 805	43,7	28 400	2 218 140	3,5
884	Fahrgestelle, Karosserien, Motoren, Teile und Zubehör für Kraftfahrzeuge und dergleichen .....	946 859	1 004 377	9,4	10 256 447	10 719 716	16,4
885	Personenkraftwagen und Wohnmobile .....	1 649 060	2 687 957	-5,8	18 440 929	29 671 017	10,3
886	Busse .....	6 611	3 713	66,6	78 989	35 080	1,2
887	Lastkraftwagen und Spezialfahrzeuge .....	274 320	162 386	24,4	2 902 839	1 696 305	58,3
888	Fahrräder .....	1 821	5 440	-67,0	21 893	61 956	-17,1
889	Fahrzeuge, a.n.g. ....	212 949	100 525	16,1	2 313 847	1 072 432	35,6
891	vollständige Fabrikationsanlagen .....	7 479	18 099	-66,2	191 534	446 225	12,2
896	Enderzeugnisse, a.n.g. ....	60 945	201 580	-11,9	629 062	1 963 275	11,3
	<b>Zusammen</b>	<b>8 890 205</b>	<b>11 068 065</b>	<b>0,3</b>	<b>98 384 717</b>	<b>117 784 268</b>	<b>10,6</b>
<b>7-8</b>	<b>Fertigwaren zusammen</b>	<b>14 062 527</b>	<b>12 034 874</b>	<b>0,0</b>	<b>157 198 733</b>	<b>129 415 608</b>	<b>10,6</b>
<b>5-8</b>	<b>Gewerbliche Wirtschaft zusammen</b>	<b>27 010 955</b>	<b>12 672 398</b>	<b>0,1</b>	<b>306 804 443</b>	<b>136 708 345</b>	<b>10,5</b>
901	Rückwaren .....	-	-	x	-	-	x
903	Ersatzlieferungen .....	-	-	x	-	-	x
904	andere nicht aufgliederbare Warenverkehre .....	2 527 902	587 731	231,7	16 533 548	3 653 031	103,8
	<b>Insgesamt</b>	<b>34 569 928</b>	<b>13 912 762</b>	<b>3,4</b>	<b>378 404 141</b>	<b>147 352 593</b>	<b>11,7</b>

<sup>1)</sup> Veränderungsrate der Ausfuhr in Euro zum Vorjahresmonats. - <sup>2)</sup> Veränderungsrate der Ausfuhr in Euro zum Vorjahreszeitraum.

## 4. Ausfuhr Bayerns nach Erdteilen, Bestimmungsländern und Ländergruppen

Nr. des Landes	Erdteil Bestimmungsland Ländergruppe	Ausfuhr					
		im November 2011			Januar bis November 2011		
		dt=100 KG	1 000 EUR	% <sup>1)</sup>	dt=100 KG	1 000 EUR	% <sup>2)</sup>
<b>EUROPA</b>							
001	Frankreich .....	2 284 312	973 565	0,7	24 603 892	10 491 490	10,1
003	Niederlande .....	1 889 080	493 796	-6,5	19 778 910	5 449 807	4,3
005	Italien .....	4 788 381	1 009 734	-0,6	49 454 064	10 696 427	4,0
006	Vereinigtes Königreich .....	1 006 896	800 277	-0,5	11 150 849	9 080 384	3,5
007	Irland .....	52 689	61 214	16,6	579 116	540 532	5,6
008	Dänemark .....	244 694	116 472	7,5	2 667 262	1 125 368	7,0
009	Griechenland .....	185 880	57 767	12,0	1 877 128	546 988	-13,0
010	Portugal .....	117 944	83 153	-26,8	1 502 229	954 325	-15,1
011	Spanien .....	686 483	419 221	-4,6	8 046 409	4 771 785	2,8
017	Belgien .....	1 250 037	468 426	13,2	16 095 198	4 847 652	15,8
018	Luxemburg .....	199 599	39 900	-13,0	2 800 911	481 874	10,6
021	Ceuta .....	38	112	-24,9	1 709	1 922	-24,1
023	Melilla .....	78	123	18,3	3 698	1 639	-16,9
024	Island .....	4 424	2 321	0,6	36 997	19 686	3,7
028	Norwegen .....	113 997	116 150	6,5	1 056 996	1 087 461	12,9
030	Schweden .....	381 920	240 968	-7,2	3 895 649	2 712 570	16,2
032	Finnland .....	186 433	90 112	-7,8	2 304 943	1 035 537	7,0
037	Liechtenstein .....	25 199	16 387	17,0	279 305	173 804	1,3
038	Österreich .....	9 070 668	1 181 623	3,6	99 308 888	12 799 267	11,3
039	Schweiz .....	1 367 911	467 686	7,1	16 258 389	4 976 370	10,5
041	Färöer .....	359	924	.	1 182	1 988	106,1
043	Andorra .....	408	456	-41,8	5 917	5 021	-1,6
044	Gibraltar .....	32	67	296,3	913	716	-24,1
045	Vatikanstadt .....	-	-	x	171	1 965	.
046	Malta .....	5 610	4 836	7,7	55 378	39 781	-15,6
047	San Marino .....	724	426	-15,4	10 496	5 010	8,7
052	Türkei .....	290 819	227 529	2,2	3 576 875	2 627 679	35,1
053	Estland .....	25 250	12 870	12,1	312 484	159 867	34,8
054	Lettland .....	36 184	12 376	2,6	346 088	134 276	32,9
055	Litauen .....	53 194	25 364	53,8	660 593	236 168	18,8
060	Polen .....	1 825 567	363 803	-8,0	20 946 308	4 088 785	14,4
061	Tschechische Republik .....	1 718 075	434 697	-3,3	18 588 211	4 743 141	11,6
063	Slowakei .....	441 696	160 136	10,6	4 729 902	1 787 242	24,7
064	Ungarn .....	513 454	216 298	2,3	5 604 281	2 197 298	-0,1
066	Rumänien .....	298 010	139 535	18,3	2 832 338	1 333 623	20,7
068	Bulgarien .....	98 802	29 669	12,2	834 326	274 238	12,6
070	Albanien .....	3 491	1 237	-12,5	64 297	18 995	-20,1
072	Ukraine .....	84 653	43 973	-10,3	924 809	498 348	16,8
073	Weißrussland (Belarus) .....	26 172	16 699	-31,6	331 348	239 199	34,0
074	Republik Moldau .....	7 709	4 767	70,2	68 099	54 476	111,2
075	Russische Föderation .....	503 119	381 335	21,7	5 052 022	3 714 282	43,0
076	Georgien .....	7 291	4 589	102,4	70 156	38 818	46,7
077	Armenien .....	2 564	1 122	-63,9	17 027	13 599	-31,7
078	Aserbajdschan .....	7 198	9 813	31,8	96 742	86 749	37,9
079	Kasachstan .....	10 452	51 556	288,3	161 863	183 193	35,7
080	Turkmenistan .....	1 993	5 099	.	36 009	50 585	109,4
081	Usbekistan .....	5 545	2 564	-16,3	37 249	30 474	-9,8
082	Tadschikistan .....	296	656	.	3 062	2 332	-54,9
083	Kirgistan .....	2 710	1 140	.	25 971	7 310	154,1
091	Slowenien .....	255 021	64 387	31,4	2 476 600	615 707	18,1
092	Kroatien .....	104 163	27 923	2,2	1 149 807	302 820	8,1
093	Bosnien und Herzegowina .....	26 103	8 394	16,2	317 345	91 512	17,6
095	Kosovo .....	9 543	2 547	-6,6	115 501	24 602	-22,3
096	ehemalige jugoslaw. Republik Mazedonien .....	19 372	4 624	-14,7	183 261	64 826	10,8
097	Montenegro .....	3 530	871	2,4	34 859	10 024	21,6
098	Serbien .....	65 415	23 284	10,5	714 176	230 063	13,9
600	Zypern .....	9 621	8 271	11,6	128 931	84 473	-17,7
959	Nicht ermittelte Länder (innergem. Warenverkehr) .....	-	-	x	-	-	x
	<b>Zusammen</b>	<b>30 320 810</b>	<b>8 932 843</b>	<b>2,0</b>	<b>332 217 137</b>	<b>95 794 071</b>	<b>10,2</b>

<sup>1)</sup> Veränderungsrate der Ausfuhr in Euro zum Vorjahresmonats. - <sup>2)</sup> Veränderungsrate der Ausfuhr in Euro zum Vorjahreszeitraum.

## Noch: 4. Ausfuhr Bayerns nach Erdteilen, Bestimmungsländern und Ländergruppen

Nr. des Landes	Erdteil Bestimmungsland Ländergruppe	Ausfuhr					
		im November 2011			Januar bis November 2011		
		dt=100 KG	1 000 EUR	% <sup>1)</sup>	dt=100 KG	1 000 EUR	% <sup>2)</sup>
<b>AFRIKA</b>							
204	Marokko .....	23 866	11 478	-52,7	356 298	210 820	1,7
208	Algerien .....	22 535	19 349	35,0	242 727	204 457	12,1
212	Tunesien .....	17 457	18 803	-3,3	187 013	187 689	-11,2
216	Libysch-Arabisches Dschamahirija .....	39 786	9 508	-8,6	91 587	34 324	-60,4
220	Ägypten .....	43 839	21 801	-23,9	437 044	306 348	-23,0
224	Sudan .....	694	1 608	17,5	19 123	21 930	-1,5
228	Mauretanien .....	992	443	145,3	12 600	8 201	187,1
232	Mali .....	790	505	116,6	7 227	4 165	139,2
236	Burkina Faso .....	542	329	-18,8	8 548	3 991	16,0
240	Niger .....	639	86	31,2	4 040	904	8,9
244	Tschad .....	619	369	.	2 198	1 490	-21,0
247	Kap Verde .....	2	6	-95,8	249	511	-23,8
248	Senegal .....	1 041	976	-33,6	17 924	9 253	16,2
252	Gambia .....	169	49	.	2 121	391	16,5
257	Guinea-Bissau .....	25	6	-94,8	2 088	3 243	.
260	Guinea .....	826	166	51,4	5 051	1 388	14,9
264	Sierra Leone .....	458	68	.	5 260	1 237	.
268	Liberia .....	94	11	-83,1	2 235	854	-4,8
272	Côte d'Ivoire .....	2 013	706	-2,7	14 821	9 560	-19,0
276	Ghana .....	3 366	1 399	-27,5	50 044	31 051	-7,1
280	Togo .....	2 302	511	93,3	22 804	5 247	35,9
284	Benin .....	3 326	611	5,0	48 108	7 261	40,6
288	Nigeria .....	26 605	22 233	134,5	259 790	150 530	41,7
302	Kamerun .....	2 689	1 525	-31,6	25 185	13 808	-13,8
306	Zentralafrikanische Republik .....	50	31	.	366	377	-82,0
310	Äquatorialguinea .....	410	220	-13,8	4 393	2 196	21,8
311	São Tomé und Príncipe .....	-	-	x	-	-	-100,0
314	Gabun .....	1 065	986	191,0	11 538	16 654	149,4
318	Republik Kongo .....	733	341	146,0	6 000	2 916	-70,7
322	Demokratische Republik Kongo .....	432	332	-13,0	12 183	6 588	-23,7
324	Ruanda .....	1 270	924	.	7 869	6 021	-18,2
328	Burundi .....	5	63	-99,0	444	1 152	-85,5
329	St. Helena und zugehörige Gebiete .....	-	-	x	1	5	6,8
330	Angola .....	3 102	2 335	-19,8	34 458	31 497	-38,4
334	Äthiopien .....	3 279	876	-65,2	14 928	10 990	-10,6
336	Eritrea .....	33	117	-32,8	942	1 128	-39,1
338	Dschibuti .....	2	7	.	628	1 185	140,3
342	Somalia .....	76	46	100,0	78	48	-74,2
346	Kenia .....	5 251	7 669	.	35 412	37 727	30,2
350	Uganda .....	510	532	-27,9	5 453	10 216	-62,5
352	Vereinigte Republik Tansania .....	1 174	1 305	46,4	8 360	13 670	-19,8
355	Seychellen und zugehörige Gebiete .....	119	141	.	1 862	896	-40,8
357	Britisches Territorium im Indischen Ozean .....	-	-	x	-	-	x
366	Mosambik .....	285	357	273,0	2 386	3 778	3,8
370	Madagaskar .....	328	188	-88,8	3 598	8 926	-8,6
373	Mauritius .....	645	988	-49,1	11 519	14 866	20,9
375	Komoren .....	-	-	-100,0	1 848	165	-63,3
377	Mayotte .....	948	101	.	3 706	440	165,1
378	Sambia .....	40	151	82,7	1 222	3 347	40,4
382	Simbabwe .....	530	1 946	.	5 996	13 350	89,5
386	Malawi .....	0	11	93,9	521	583	-83,0
388	Südafrika .....	87 925	93 548	22,3	1 383 971	1 255 282	22,6
389	Namibia .....	1 037	2 262	244,7	16 529	9 903	39,1
391	Botsuana .....	85	458	.	477	1 004	-7,6
393	Swasiland .....	2	10	100,0	150	139	-63,2
395	Lesotho .....	-	-	x	19	20	-63,4
	<b>Zusammen</b>	<b>304 011</b>	<b>228 494</b>	<b>6,7</b>	<b>3 400 941</b>	<b>2 673 723</b>	<b>4,3</b>

<sup>1)</sup> Veränderungsrate der Ausfuhr in Euro zum Vorjahresmonats. - <sup>2)</sup> Veränderungsrate der Ausfuhr in Euro zum Vorjahreszeitraum.

## Noch: 4. Ausfuhr Bayerns nach Erdteilen, Bestimmungsländern und Ländergruppen

Nr. des Landes	Erdteil Bestimmungsland Ländergruppe	Ausfuhr					
		im November 2011			Januar bis November 2011		
		dt=100 KG	1 000 EUR	% <sup>1)</sup>	dt=100 KG	1 000 EUR	% <sup>2)</sup>
<b>AMERIKA</b>							
400	Vereinigte Staaten .....	893 123	1 461 670	3,9	9 702 245	14 086 350	12,0
404	Kanada .....	103 020	132 689	38,9	1 078 542	1 333 803	13,0
406	Grönland .....	-	-	-100,0	679	85	-87,1
408	St. Pierre und Miquelon .....	-	-	x	131	40	109,0
412	Mexiko .....	61 132	87 077	1,3	769 121	972 673	20,9
413	Bermuda .....	28	139	61,8	240	788	-55,4
416	Guatemala .....	2 715	2 207	31,4	27 610	28 179	39,5
421	Belize .....	6	21	-5,4	493	978	.
424	Honduras .....	389	922	-48,3	11 207	16 192	-7,6
428	El Salvador .....	906	993	-21,6	7 976	9 206	-2,4
432	Nicaragua .....	519	546	-19,6	3 908	5 551	13,5
436	Costa Rica .....	1 282	1 686	-37,9	18 101	24 640	11,5
442	Panama (einschl. ehem. Kanalzone) .....	5 690	2 886	3,4	62 241	35 752	23,9
446	Anguilla .....	-	-	x	-	-	x
448	Kuba .....	3 207	1 499	96,7	33 229	18 460	72,7
449	St. Kitts und Nevis .....	12	70	.	202	1 146	.
452	Haiti .....	247	125	.	817	1 509	-12,0
453	Bahamas .....	116	124	-96,5	1 788	2 810	-64,5
454	Turks- und Caicosinseln .....	-	-	-100,0	0	0	25,3
456	Dominikanische Republik .....	2 219	1 973	25,5	16 575	17 760	-10,8
457	Amerikanische Jungferninseln .....	0	0	-98,8	835	666	18,7
459	Antigua und Barbuda .....	-	0	-96,8	12	8	-84,4
460	Dominica .....	8	47	.	48	120	.
463	Kaimaninseln .....	72	190	58,0	1 204	3 609	57,8
464	Jamaika .....	530	868	58,2	4 329	7 567	35,3
465	St. Lucia .....	39	50	-17,5	464	526	17,1
467	St. Vincent und die Grenadinen .....	25	19	-50,8	833	316	-22,0
468	Britische Jungferninseln .....	211	266	99,6	1 541	2 324	49,8
469	Barbados .....	98	109	-22,7	7 122	11 537	.
470	Montserrat .....	-	-	x	-	-	-100,0
472	Trinidad und Tobago .....	683	1 006	2,8	8 193	11 129	-29,5
473	Grenada (einschl. südl. Grenadinen) .....	4	5	.	92	71	-55,3
474	Aruba .....	287	32	22,9	1 129	435	-35,7
478	Niederländische Antillen .....	226	507	72,2	2 232	3 590	-28,7
480	Kolumbien .....	16 861	23 294	84,6	190 047	169 044	23,3
484	Venezuela .....	3 039	2 920	-42,0	51 544	57 515	39,2
488	Guyana .....	3	22	.	1 580	4 445	.
492	Suriname .....	74	49	-74,0	1 272	1 019	-79,1
500	Ecuador .....	4 376	4 596	-42,9	58 755	45 145	-22,7
504	Peru .....	14 237	10 328	41,2	162 275	116 503	27,8
508	Brasilien .....	125 046	130 445	-20,3	1 418 171	1 472 151	11,1
512	Chile .....	21 566	20 549	-16,4	286 203	250 014	8,7
516	Bolivien .....	1 329	1 353	76,3	9 467	9 608	-0,3
520	Paraguay .....	1 803	1 879	70,4	16 279	15 252	7,7
524	Uruguay .....	3 157	2 224	93,3	34 441	26 342	53,5
528	Argentinien .....	41 375	38 785	21,8	321 655	319 482	9,4
529	Falklandinseln (Malwinen) .....	-	-	x	0	19	.
	<b>Zusammen</b>	<b>1 309 658</b>	<b>1 934 173</b>	<b>3,8</b>	<b>14 314 827</b>	<b>19 084 358</b>	<b>12,5</b>

<sup>1)</sup> Veränderungsrate der Ausfuhr in Euro zum Vorjahresmonats. - <sup>2)</sup> Veränderungsrate der Ausfuhr in Euro zum Vorjahreszeitraum.

### Noch: 4. Ausfuhr Bayerns nach Erdteilen, Bestimmungsländern und Ländergruppen

Nr. des Landes	Erdteil Bestimmungsland Ländergruppe	Ausfuhr					
		im November 2011			Januar bis November 2011		
		dt=100 KG	1 000 EUR	% <sup>1)</sup>	dt=100 KG	1 000 EUR	% <sup>2)</sup>
<b>ASIEN</b>							
604	Libanon .....	16 526	8 484	36,8	120 787	67 063	-9,5
608	Arabische Republik Syrien .....	17 160	3 569	-39,9	115 410	73 219	-8,6
612	Irak .....	5 955	20 992	196,5	85 339	265 871	.
616	Islamische Republik Iran .....	44 902	46 872	5,8	465 371	398 263	-8,7
624	Israel .....	52 068	32 697	-9,6	737 034	407 501	15,6
625	Besetzte palästinensische Gebiete .....	53	120	-5,9	1 283	4 406	81,5
626	Timor-Leste (ehem. Osttimor) .....	-	-	x	-	-	-100,0
628	Jordanien .....	7 980	5 175	7,8	132 050	64 108	30,5
632	Saudi-Arabien .....	136 404	81 115	15,0	1 222 159	726 369	13,0
636	Kuwait .....	20 366	22 273	-2,0	209 343	164 248	-5,4
640	Bahrain .....	16 734	7 350	63,2	88 569	46 186	14,8
644	Katar .....	11 226	10 066	7,6	127 800	112 439	6,8
647	Vereinigte Arabische Emirate .....	139 326	86 675	-2,1	1 692 045	847 051	7,0
649	Oman .....	4 722	8 771	-4,6	112 608	114 466	59,3
653	Jemen .....	273	446	-48,8	4 628	7 785	-40,7
660	Afghanistan .....	12 976	5 816	-38,8	151 693	29 649	-9,9
662	Pakistan .....	20 929	6 614	25,5	294 264	106 063	-26,3
664	Indien .....	185 321	132 692	-2,4	1 716 147	1 534 030	23,5
666	Bangladesch .....	7 616	6 802	115,5	92 322	55 921	-20,5
667	Malediven .....	43	115	-61,8	1 674	1 728	0,1
669	Sri Lanka .....	4 835	4 871	22,1	45 740	37 999	40,9
672	Nepal .....	194	220	-62,2	777	2 390	-36,0
675	Bhutan .....	-	-	x	5	31	-62,2
676	Myanmar .....	126	795	237,7	5 455	5 283	25,2
680	Thailand .....	41 840	34 137	-2,1	472 459	396 237	15,6
684	Demokratische Volksrepublik Laos .....	1 384	762	.	1 432	1 038	-80,5
690	Vietnam .....	23 014	20 572	89,3	183 778	174 598	27,7
696	Kambodscha .....	602	178	53,2	2 418	3 458	16,0
700	Indonesien .....	25 838	24 453	-13,6	297 896	244 182	-4,5
701	Malaysia .....	42 582	79 570	2,6	664 305	893 371	3,1
703	Brunei Darussalam .....	73	146	-49,9	1 666	4 444	-34,4
706	Singapur .....	60 813	105 700	-10,6	790 734	1 304 548	2,1
708	Philippinen .....	8 415	10 484	-11,7	106 169	160 261	5,9
716	Mongolei .....	1 602	1 437	-37,6	16 882	11 213	18,3
720	Volksrepublik China .....	1 048 614	1 288 420	9,3	10 943 942	13 079 926	24,1
724	Demokratische Volksrepublik Korea .....	7	13	100,0	797	1 747	.
728	Republik Korea .....	147 515	221 247	23,8	1 561 661	2 278 436	26,6
732	Japan .....	256 388	268 045	21,8	2 651 332	2 821 242	12,4
736	Taiwan .....	48 465	89 960	7,9	582 727	1 071 212	10,0
740	Hongkong .....	89 813	58 237	-18,2	1 053 781	871 578	11,0
743	Macau .....	45	312	-75,3	5 848	15 236	60,8
	<b>Zusammen</b>	<b>2 502 743</b>	<b>2 696 204</b>	<b>8,4</b>	<b>26 760 329</b>	<b>28 404 795</b>	<b>17,9</b>

<sup>1)</sup> Veränderungsrate der Ausfuhr in Euro zum Vorjahresmonats. - <sup>2)</sup> Veränderungsrate der Ausfuhr in Euro zum Vorjahreszeitraum.

## Noch: 4. Ausfuhr Bayerns nach Erdteilen, Bestimmungsländern und Ländergruppen

Nr. des Landes	Erdteil Bestimmungsland Ländergruppe	Ausfuhr					
		im November 2011			Januar bis November 2011		
		dt=100 KG	1 000 EUR	% <sup>1)</sup>	dt=100 KG	1 000 EUR	% <sup>2)</sup>
<b>AUSTRALIEN-OZEANIEN</b>							
800	Australien .....	84 967	103 496	-10,7	1 244 031	1 175 158	-1,0
801	Papua-Neuguinea .....	33	137	100,0	1 229	4 756	.
803	Nauru .....	-	-	x	-	-	x
804	Neuseeland .....	18 865	13 904	47,7	163 147	170 015	41,8
806	Salomonen .....	-	-	-100,0	-	-	-100,0
807	Tuvalu .....	-	-	x	-	-	x
809	Neukaledonien und zugehörige Gebiete .....	204	494	3,8	6 348	5 429	-24,7
811	Wallis und Futuna .....	-	-	x	1	2	-32,2
812	Kiribati .....	-	-	x	0	4	100,0
813	Pitcairninsele .....	-	-	x	-	-	x
815	Fidschi .....	5	42	.	960	2 018	.
816	Vanuatu .....	0	10	100,0	32	58	163,5
817	Tonga .....	-	-	x	-	-	x
819	Samoa .....	-	-	-100,0	6	146	-44,1
820	Nördliche Marianen .....	-	-	x	481	3 760	100,0
822	Französisch-Polynesien .....	71	108	-23,5	2 916	1 844	-32,1
823	Föderierte Staaten von Mikronesien .....	-	-	x	-	-	-100,0
824	Marshallinseln .....	-	1	100,0	0	2	-45,5
825	Palau .....	-	-	x	-	-	-100,0
830	Amerikanisch-Samoa .....	-	-	x	4	2	-90,0
831	Guam .....	89	179	-23,1	663	1 411	-26,0
832	kleinere Amerikanische Überseeinseln .....	-	-	x	-	-	x
833	Kokosinseln (Keelinginseln) .....	-	-	x	-	-	x
834	Weihnachtsinsel .....	-	-	x	-	-	x
835	Heard und McDonaldinseln .....	-	-	x	-	-	x
836	Norfolkinsel .....	-	-	x	-	-	x
837	Cookinseln .....	-	-	x	-	-	x
838	Niue .....	-	-	x	-	-	x
839	Tokelau .....	-	-	x	-	-	-100,0
891	Antarktis .....	-	-	x	4 613	6 005	100,0
892	Bouvetinsel .....	-	-	x	-	-	x
893	Südgeorgien und die Südlichen Sandwichinseln .....	-	-	x	-	-	x
894	Französische Südgebiete .....	435	186	214,3	1 071	1 446	.
	<b>Zusammen</b>	<b>104 668</b>	<b>118 558</b>	<b>-6,1</b>	<b>1 425 504</b>	<b>1 372 056</b>	<b>3,9</b>
950	Schiffs- und Flugzeugbedarf .....	28 039	2 491	49,7	285 402	23 590	-6,0
958	Nicht ermittelte Länder und Gebiete .....	-	-	x	-	-	x
	<b>Zusammen</b>	<b>28 039</b>	<b>2 491</b>	<b>49,7</b>	<b>285 402</b>	<b>23 590</b>	<b>-6,0</b>
	<b>Insgesamt</b>	<b>34 569 928</b>	<b>13 912 762</b>	<b>3,4</b>	<b>378 404 141</b>	<b>147 352 593</b>	<b>11,7</b>
<b>Industrialisierte westliche Länder</b>							
	EU-Länder .....	27 625 502	7 508 469	0,3	301 580 887	81 228 602	8,2
	darunter EURO-Länder .....	21 448 706	5 129 011	0,9	234 054 982	55 302 752	7,9
	EFTA-Länder .....	1 511 531	602 543	7,2	17 631 688	6 257 320	10,6
	übrige europäische Länder .....	292 458	229 637	2,4	3 600 960	2 645 941	34,9
	Vereinigte Staaten und Kanada .....	996 143	1 594 359	6,2	10 780 786	15 420 152	12,1
	übrige Länder .....	448 144	478 994	13,5	5 442 481	5 421 697	12,0
	<b>Zusammen</b>	<b>30 873 778</b>	<b>10 414 002</b>	<b>2,2</b>	<b>339 036 802</b>	<b>110 973 712</b>	<b>9,6</b>
	<b>Mittel- und Osteuropäische Länder .....</b>	<b>891 318</b>	<b>592 194</b>	<b>21,8</b>	<b>9 403 602</b>	<b>5 662 208</b>	<b>34,1</b>
<b>Entwicklungsländer</b>							
	in Afrika .....	216 086	134 946	-2,0	2 016 970	1 418 441	-7,9
	in Amerika .....	313 515	339 813	-6,1	3 534 041	3 664 206	14,3
	in Asien .....	1 173 118	1 117 717	3,9	12 963 599	12 316 070	13,0
	in Ozeanien .....	837	1 158	26,1	18 326	26 883	97,6
	<b>Zusammen</b>	<b>1 703 555</b>	<b>1 593 633</b>	<b>1,1</b>	<b>18 532 936</b>	<b>17 425 600</b>	<b>11,3</b>
	<b>Staatshandelsländer in Asien .....</b>	<b>1 073 237</b>	<b>1 310 442</b>	<b>10,0</b>	<b>11 145 399</b>	<b>13 267 483</b>	<b>24,2</b>
	<b>Tigerländer .....</b>	<b>465 354</b>	<b>623 935</b>	<b>3,2</b>	<b>5 531 399</b>	<b>7 224 269</b>	<b>11,8</b>

<sup>1)</sup> Veränderungsrate der Ausfuhr in Euro zum Vorjahresmonats. - <sup>2)</sup> Veränderungsrate der Ausfuhr in Euro zum Vorjahreszeitraum.

# Einfuhr

## 1. Entwicklung der Einfuhr Bayerns

Lfd. Nr.	Jahr Monat	Einfuhr insgesamt	Ernährungswirtschaft				zusammen
			Lebende Tiere <sup>1)</sup>	Nahrungsmittel		Genussmittel	
				tierischen Ursprungs	pflanzlichen Ursprungs <sup>2)</sup>		
1 000 Euro							
1	1992 .....	48 375 723	55 797	892 219	1 942 629	407 166	3 297 812
2	1993 .....	43 873 032	37 993	836 072	1 785 987	317 133	2 977 184
3	1994 .....	48 150 346	35 360	945 964	2 014 878	363 060	3 359 262
4	1995 .....	49 970 956	22 172	972 749	1 961 183	396 575	3 352 680
5	1996 .....	53 983 042	29 806	1 055 389	2 161 732	430 213	3 677 140
6	1997 .....	60 627 079	21 749	1 094 308	2 273 089	517 107	3 906 253
7	1998 .....	65 558 165	24 724	1 134 976	2 423 666	642 251	4 225 616
8	1999 .....	69 211 848	27 464	1 061 632	2 356 450	694 828	4 140 373
9	2000 .....	85 033 916	26 501	1 198 090	2 457 560	683 849	4 365 999
10	2001 .....	89 765 445	15 479	1 391 505	2 570 333	728 102	4 705 419
11	2002 .....	85 725 937	20 861	1 257 809	2 722 455	696 773	4 697 897
12	2003 .....	87 489 495	22 521	1 380 982	2 893 595	706 017	5 003 115
13	2004 .....	93 975 640	24 997	1 507 596	2 794 588	708 025	5 035 206
14	2005 .....	99 242 471	34 496	1 704 438	2 976 732	807 506	5 523 172
15	2006 .....	115 935 077	39 162	1 743 860	3 238 600	869 678	5 891 300
16	2007 .....	123 754 913	39 455	1 936 069	3 640 050	880 147	6 495 721
17	2008 .....	129 468 096	51 732	2 035 829	3 952 956	787 886	6 828 404
18	2009 .....	107 290 529	44 841	1 983 400	3 794 863	789 461	6 612 565
19	2010 .....	129 429 457	43 487	2 089 108	4 147 044	815 919	7 095 558
<b>2010</b>							
20	Januar .....	8 719 708	2 893	144 459	335 572	49 970	532 893
21	Februar .....	9 269 747	3 900	154 593	323 154	63 580	545 227
22	März .....	11 008 063	5 523	178 776	349 246	71 084	604 629
23	April .....	10 374 530	2 662	160 631	369 112	72 256	604 661
24	Mai .....	10 942 648	3 752	184 756	366 083	64 397	618 988
25	Juni .....	11 238 752	2 674	178 711	356 176	60 179	597 739
26	Juli .....	11 321 635	3 867	169 021	387 173	83 606	643 667
27	August .....	10 275 167	3 756	177 020	336 516	60 006	577 299
28	September .....	11 614 578	3 651	175 745	351 138	72 763	603 297
29	Oktober .....	11 726 355	3 562	190 850	329 152	70 387	593 952
30	November .....	11 961 797	4 089	180 475	323 994	76 721	585 279
31	Dezember .....	10 976 477	3 157	194 071	319 730	70 971	587 928
<b>2011<sup>3)</sup></b>							
32	Januar .....	11 227 463	3 399	175 276	363 045	66 629	608 349
33	Februar .....	11 651 793	3 166	168 075	345 787	61 411	578 439
34	März .....	12 632 932	5 432	200 075	372 261	84 014	661 781
35	April .....	12 630 534	3 356	189 441	380 868	69 731	643 396
36	Mai .....	12 037 519	3 183	185 826	361 282	77 363	627 654
37	Juni .....	12 054 797	3 265	183 878	386 892	76 248	650 283
38	Juli .....	12 393 593	2 868	159 406	331 201	75 106	568 581
39	August .....	11 502 426	3 375	182 825	343 776	66 210	596 185
40	September .....	12 319 739	4 358	189 928	358 048	72 705	625 038
41	Oktober .....	13 339 570	4 803	181 561	307 742	65 810	559 916
42	November .....	13 158 166	4 396	188 535	313 151	72 995	579 077
43	Dezember .....						
Nachrichtlich: Veränderung der Einfuhr in Euro zum ... in %							
44	Vormonat .....	-1,4	-8,5	3,8	1,8	10,9	3,4
45	Vorjahresmonat .....	10,0	7,5	4,5	-3,3	-4,9	-1,1

<sup>1)</sup> Einschl. lebende Tiere zu anderen als Ernährungszwecken. - <sup>2)</sup> Einschl. lebende Pflanzen und Erzeugnisse der Ziergärtnerei.

- <sup>3)</sup> Vorläufige Ergebnisse.



## nach Warengruppen

Gewerbliche Wirtschaft						Rückwaren, Ersatz- lieferungen, andere nicht aufgliederbare Warenverkehre	Lfd. Nr.
Rohstoffe	Halbwaren	Fertigwaren			zusammen		
		insgesamt	davon				
			Vorerzeugnisse	Enderzeugnisse			
1 000 Euro							
2 805 221	3 506 337	38 766 352	5 489 064	33 277 289	45 077 911	-	1
2 456 514	3 275 180	35 164 154	4 854 859	30 309 296	40 895 848	-	2
2 537 972	3 463 150	38 789 962	5 478 566	33 311 396	44 791 084	-	3
2 311 134	3 638 194	40 668 948	5 940 854	34 728 094	46 618 276	-	4
2 911 189	3 772 518	43 622 197	5 600 900	38 021 297	50 305 903	-	5
3 233 709	3 761 994	49 725 123	6 052 747	43 672 376	56 720 826	-	6
2 451 294	3 793 486	55 087 768	6 550 559	48 537 210	61 332 548	-	7
2 881 446	3 177 787	59 012 241	6 169 611	52 842 630	65 071 475	-	8
5 055 505	5 396 758	70 215 654	7 347 056	62 868 598	80 667 917	-	9
7 664 137	3 468 077	73 927 811	6 735 468	67 192 343	85 060 025	-	10
6 310 887	2 852 160	71 864 993	6 444 052	65 420 941	81 028 039	-	11
7 179 898	3 046 878	69 893 268	6 751 362	63 141 906	80 120 045	2 366 335	12
7 529 679	3 645 544	75 152 715	7 665 210	67 487 505	86 327 938	2 612 495	13
9 019 505	3 413 551	78 702 378	8 192 986	70 509 392	91 135 434	2 583 865	14
12 864 151	5 011 180	88 366 130	9 273 875	79 092 255	106 241 461	3 802 315	15
11 841 153	5 626 947	95 900 197	10 497 662	85 402 535	113 368 297	3 890 895	16
16 821 217	5 988 953	95 900 005	10 353 396	85 546 609	118 710 175	3 929 516	17
11 297 456	3 914 659	81 091 380	7 990 015	73 101 365	96 303 496	4 374 468	18
14 677 091	5 473 634	96 918 846	10 450 321	86 468 524	117 069 524	5 264 329	19
973 465	337 043	6 509 769	718 169	5 791 599	7 820 276	366 538	20
1 081 027	353 165	6 889 556	747 357	6 142 199	8 323 749	400 771	21
988 492	466 510	8 481 713	926 718	7 554 995	9 936 714	466 720	22
1 585 621	389 638	7 401 248	791 021	6 610 227	9 376 507	393 362	23
1 347 911	487 782	8 070 753	907 742	7 163 010	9 906 446	417 214	24
1 231 548	465 810	8 464 942	837 691	7 627 251	10 162 300	478 713	25
1 263 138	438 833	8 533 708	976 412	7 557 296	10 235 678	442 291	26
1 353 846	519 279	7 408 694	819 728	6 588 966	9 281 819	416 049	27
1 246 790	491 014	8 815 181	958 809	7 856 373	10 552 986	458 296	28
954 948	496 482	9 182 368	979 173	8 203 195	10 633 798	498 605	29
1 632 676	501 205	8 768 433	910 197	7 858 235	10 902 313	474 204	30
1 017 629	526 873	8 392 482	877 304	7 515 177	9 936 983	451 566	31
1 612 490	536 683	8 085 142	895 938	7 189 204	10 234 315	384 799	32
1 654 655	546 804	8 368 396	926 294	7 442 102	10 569 855	503 500	33
1 141 828	623 099	9 632 858	1 097 409	8 535 448	11 397 785	573 366	34
2 190 923	588 783	8 665 584	1 004 593	7 660 992	11 445 290	541 848	35
1 048 036	601 472	9 115 139	1 004 696	8 110 444	10 764 647	645 218	36
1 357 815	542 469	8 758 716	1 015 395	7 743 321	10 659 000	745 514	37
1 948 355	525 686	8 618 306	997 336	7 620 970	11 092 348	732 665	38
1 066 491	495 225	8 592 372	959 375	7 632 996	10 154 087	752 153	39
1 174 108	405 611	9 176 954	1 041 941	8 135 013	10 756 673	938 028	40
2 235 557	562 776	8 843 242	903 417	7 939 825	11 641 575	1 138 078	41
1 863 023	458 433	9 065 495	955 155	8 110 340	11 386 951	1 192 139	42
							43
-16,7	-18,5	2,5	5,7	2,1	-2,2	4,8	44
14,1	-8,5	3,4	4,9	3,2	4,4	151,4	45

## 2. Einfuhr Bayerns nach Warengruppen

Warengruppe	Einfuhr im Berichts- monat	Zu- bzw. Abnahme (-) gegenüber		Einfuhr seit Jahres- beginn	Zu- bzw. Abnahme (-) gegenüber Vorjahr
		Vor- monat	Vor- jahres- monat		
	1 000 Euro	%		1 000 Euro	%
<b>Einfuhr insgesamt .....</b>	<b>13 158 166</b>	<b>- 1,4</b>	<b>10,0</b>	<b>134 948 532</b>	<b>13,9</b>
Ernährungswirtschaft .....	579 077	3,4	- 1,1	6 698 700	2,9
Lebende Tiere <sup>1)</sup> .....	4 396	- 8,5	7,5	41 601	3,1
Nahrungsmittel tierischen Ursprungs .....	188 535	3,8	4,5	2 004 824	5,8
Nahrungsmittel pflanz- lichen Ursprungs <sup>2)</sup> .....	313 151	1,8	- 3,3	3 864 053	1,0
Genussmittel .....	72 995	10,9	- 4,9	788 223	5,8
Gewerbliche Wirtschaft .....	11 386 951	- 2,2	4,4	120 102 525	12,1
Rohstoffe .....	1 863 023	- 16,7	14,1	17 293 279	26,6
Halbwaren .....	458 433	- 18,5	- 8,5	5 887 042	19,0
Fertigwaren .....	9 065 495	2,5	3,4	96 922 204	9,5
Vorerzeugnisse .....	955 155	5,7	4,9	10 801 549	12,8
Enderzeugnisse .....	8 110 340	2,1	3,2	86 120 655	9,1
Rückwaren, Ersatz- lieferungen, andere nicht aufgliederbare Warenverkehre .....	1 192 139	4,8	151,4	8 147 308	69,3

<sup>1)</sup> Einschl. lebende Tiere zu anderen als Ernährungszwecken. - <sup>2)</sup> Einschl. lebende Pflanzen und Erzeugnisse der Ziergärtnerei.

## 3. Einfuhr Bayerns nach Warengruppen und Warenuntergruppen

Nr. der Systematik	Warengruppe Warenuntergruppe	Einfuhr					
		im November 2011			Januar bis November 2011		
		dt=100 KG	1 000 EUR	% <sup>1)</sup>	dt=100 KG	1 000 EUR	% <sup>2)</sup>
<b>1-4</b>	<b>Ernährungswirtschaft</b>						
<b>1</b>	<b>Lebende Tiere</b>						
101	Pferde .....	111	107	75,6	1 049	960	-21,0
102	Rinder .....	10 524	3 035	39,1	75 943	21 220	28,3
103	Schweine .....	203	101	-47,7	4 192	1 235	-61,9
105	Schafe .....	-	-	x	3	1	124,3
107	Hausgeflügel .....	12 913	948	-18,2	146 674	12 623	-5,5
109	lebende Tiere, a.n.g. ....	16	204	-58,7	316	5 562	-6,9
	<b>Zusammen</b>	<b>23 768</b>	<b>4 396</b>	<b>7,5</b>	<b>228 176</b>	<b>41 601</b>	<b>3,1</b>
<b>2</b>	<b>Nahrungsmittel tierischen Ursprungs</b>						
201	Milch und Milcherzeugnisse, ausgenommen Butter und Käse .....	868 212	42 396	18,8	10 551 996	492 670	12,6
202	Butter und andere Fettstoffe aus der Milch, einschl. Milchstreichfette .....	13 279	5 202	-17,1	159 020	62 421	-1,2
203	Käse .....	128 279	61 953	6,7	1 442 416	646 075	7,9
204	Fleisch und Fleischwaren .....	134 171	58 282	4,0	1 483 254	570 327	1,8
206	Fische und Krebstiere, Weichtiere und andere wirbellose Wassertiere .....	16 183	10 305	-15,1	216 614	119 465	-0,1
208	tierische Öle und Fette .....	6 571	1 103	96,7	51 018	7 893	47,0
209	Eier, Eiweiß und Eigelb .....	23 583	3 557	-29,4	236 710	41 000	-34,6
211	Fischmehl, Fleischmehl und ähnliche Erzeugnisse .....	7 927	536	60,5	90 239	4 966	58,9
219	Nahrungsmittel tierischen Ursprungs a.n.g. ....	19 641	5 201	-17,6	225 859	60 007	35,1
	<b>Zusammen</b>	<b>1 217 846</b>	<b>188 535</b>	<b>4,5</b>	<b>14 457 126</b>	<b>2 004 824</b>	<b>5,8</b>
<b>3</b>	<b>Nahrungsmittel pflanzlichen Ursprungs</b>						
301	Weizen .....	484 492	10 382	-10,7	5 294 374	122 316	93,0
302	Roggen .....	25 249	559	.	78 697	2 028	-8,2
303	Gerste .....	65 858	1 407	8,4	1 575 459	31 417	112,5
304	Hafer .....	6 314	151	39,6	80 465	2 038	160,7
305	Mais .....	121 907	4 382	171,5	1 019 691	46 084	70,5
308	Sorghum, Hirse und sonstiges Getreide, ausgenommen Reis .....	14 701	676	160,5	104 909	5 474	-0,1
309	Reis und Reiserzeugnisse .....	22 565	1 740	40,4	280 842	22 619	24,3
310	Getreideerzeugnisse, ausgenommen Reiserzeugnisse .....	46 710	2 322	-22,3	704 529	33 930	32,9
315	Backwaren und andere Zubereitungen aus Getreide .....	163 700	21 918	-5,6	1 865 195	265 122	4,0
316	Malz .....	33 276	1 178	11,5	307 992	10 473	-22,2
320	Saat- und Pflanzgut, ausgenommen Ölsaaten und sonstigen Samen etc. ....	2 276	473	49,9	40 683	7 470	6,2
325	Hülsenfrüchte .....	8 046	469	45,1	40 676	3 458	13,2
335	Grün- und Raufutter .....	8 115	175	40,8	97 171	2 123	56,6
340	Kartoffeln und Kartoffelerzeugnisse .....	39 745	2 943	24,0	853 202	54 104	18,5
345	Gemüse und sonstige Küchengewächse, frisch .....	368 295	37 089	-26,2	4 675 171	550 104	-8,6
350	Frischobst, ausgenommen Südfrüchte .....	253 782	27 676	-39,5	5 101 095	525 568	-5,5
355	Südfrüchte .....	228 961	18 124	-17,7	2 236 552	182 495	-1,3
360	Schalen- und Trockenfrüchte .....	37 484	13 608	20,9	241 913	90 799	25,8
370	Gemüsezubereitungen und Gemüsekonserven .....	166 998	19 091	-12,7	2 049 048	237 597	7,9
372	Obstzubereitungen und Obstkonserven .....	90 022	12 366	20,2	1 124 052	144 968	15,8
375	Obst- und Gemüsesäfte .....	104 677	8 687	39,9	837 149	87 735	-2,9
377	Kakao und Kakaoerzeugnisse .....	42 066	16 737	12,9	364 677	144 721	-1,6
379	Gewürze .....	12 867	4 211	-9,0	134 862	45 275	12,0
381	Zuckerrüben, Zucker und Zuckererzeugnisse .....	162 609	12 722	-6,6	2 012 164	149 956	7,5
383	Ölfrüchte .....	103 468	5 660	3,7	1 299 650	70 880	-13,6
385	pflanzliche Öle und Fette .....	63 442	9 042	0,8	761 321	106 258	6,4
389	Ölkuchen .....	185 395	4 906	-43,9	2 676 370	76 207	-14,6
393	Kleie, Abfallerzeugnisse zur Viehfütterung und sonstige Futtermittel .....	287 925	9 085	27,0	3 149 622	103 877	30,0
395	Nahrungsmittel pflanzlichen Ursprungs, a.n.g. ....	399 448	46 101	47,3	5 339 064	512 818	-13,4
396	lebende Pflanzen und Erzeugnisse der Ziergärtnerei .....	113 069	19 271	28,1	816 803	226 140	1,5
	<b>Zusammen</b>	<b>3 663 461</b>	<b>313 151</b>	<b>-3,3</b>	<b>45 163 398</b>	<b>3 864 053</b>	<b>1,0</b>

<sup>1)</sup> Veränderungsrate der Einfuhr in Euro zum Vorjahresmonats. - <sup>2)</sup> Veränderungsrate der Einfuhr in Euro zum Vorjahreszeitraum.

### Noch: 3. Einfuhr Bayerns nach Warengruppen und Warenuntergruppen

Nr. der Systematik	Warengruppe Warenuntergruppe	Einfuhr					
		im November 2011			Januar bis November 2011		
		dt=100 KG	1 000 EUR	% <sup>1)</sup>	dt=100 KG	1 000 EUR	% <sup>2)</sup>
<b>4</b>	<b>Genussmittel</b>						
401	Hopfen .....	13 005	5 889	27,7	66 933	53 216	1,2
402	Kaffee .....	13 520	5 575	-40,1	181 319	81 653	18,6
403	Tee und Mate .....	6 620	1 553	-38,4	118 816	21 383	-7,2
411	Rohtabak und Tabakerzeugnisse .....	14 117	8 901	26,5	250 954	131 548	12,6
421	Bier .....	100 466	3 351	210,1	697 687	24 244	33,2
423	Branntwein .....	136 943	21 052	12,8	1 320 749	212 676	8,6
425	Wein .....	91 661	26 675	-20,4	1 676 205	263 502	-2,3
	<b>Zusammen</b>	<b>376 332</b>	<b>72 995</b>	<b>-4,9</b>	<b>4 312 662</b>	<b>788 223</b>	<b>5,8</b>
<b>1-4</b>	<b>Ernährungswirtschaft zusammen</b>	<b>5 281 406</b>	<b>579 077</b>	<b>-1,1</b>	<b>64 161 361</b>	<b>6 698 700</b>	<b>2,9</b>
<b>5-8</b>	<b>Gewerbliche Wirtschaft</b>						
<b>5</b>	<b>Rohstoffe</b>						
502	Chemiefasern, einschließlich Abfälle, Seidenraupenkokons und Abfallseide .....	99 479	16 695	9,6	962 194	175 774	27,3
503	Wolle und andere Tierhaare, roh oder bearbeitet, Reißwolle .....	3 708	2 156	5,3	74 821	59 144	92,6
504	Baumwolle, roh oder bearbeitet, Reißbaumwolle, Abfälle .....	9 451	1 539	-12,4	116 425	26 684	42,7
505	Flachs, Hanf, Jute, Hartfasern und sonstige pflanzliche Spinnstoffe .....	571	81	-19,7	8 550	767	-8,5
506	Abfälle und Gespinnstwaren, Lumpen und dergleichen .....	4 460	192	16,3	63 248	2 235	30,8
507	Felle zu Pelzwerk, roh .....	2	6	-87,0	128	1 449	238,9
508	Felle und Häute, roh, a.n.g. ....	35 677	5 928	180,6	354 861	54 967	34,6
511	Rundholz .....	724 054	8 492	-23,2	9 559 851	114 139	10,5
513	Rohkautschuk .....	36 642	5 724	-12,1	569 976	79 576	33,2
516	Steinkohle und Steinkohlenbriketts .....	1 035 558	10 907	82,2	13 338 019	145 689	26,9
517	Braunkohle und Braunkohlenbriketts .....	32 930	205	82,5	390 827	2 335	98,5
518	Erdöl und Erdgas .....	34 185 815	1 768 559	14,9	338 150 212	16 116 376	26,7
519	Eisenerze .....	4 894	43	-7,1	53 449	551	22,2
520	Eisen- und manganhaltige Abbrände und Schlacken .....	153 702	230	-1,2	2 109 390	3 294	17,5
522	Kupfererze .....	-	-	x	-	0	100,0
523	Bleierze .....	-	-	x	-	-	x
524	Zinkerze .....	-	-	x	-	-	x
526	Nickelerze .....	-	-	x	-	-	x
528	Erze und Metallaschen, a.n.g. ....	36 829	2 910	49,2	311 126	27 220	20,7
529	Bauxit und Kryolith .....	-	-	-100,0	14 791	199	.
530	Speisesalz und Industriesalz .....	34 183	668	16,5	557 990	8 592	50,1
532	Steine und Erden, a.n.g. ....	1 869 769	11 876	2,0	19 888 732	142 531	16,3
534	Rohstoffe für chemische Erzeugnisse, a.n.g. ....	70 190	7 705	8,0	721 003	78 222	23,0
537	Edelsteine, Schmucksteine und Perlen, roh .....	106	254	-19,8	2 791	3 491	26,9
590	Rohstoffe, auch Abfälle a.n.g. ....	1 162 121	18 854	-28,1	13 465 152	250 043	18,0
	<b>Zusammen</b>	<b>39 500 144</b>	<b>1 863 023</b>	<b>14,1</b>	<b>400 713 535</b>	<b>17 293 279</b>	<b>26,6</b>
<b>6</b>	<b>Halbwaren</b>						
602	Rohseide und Seidengarne, künstliche und synthetische Fäden, auch gezwirnt .....	28 691	11 773	-4,5	349 794	145 253	24,7
603	Garne aus Chemiefasern .....	8 524	4 641	-8,5	121 437	63 950	17,4
604	Garne aus Wolle oder anderen Tierhaaren .....	5 462	10 034	83,5	82 658	127 580	37,1
605	Garne aus Baumwolle .....	5 414	2 166	3,7	56 495	29 970	31,8
606	Garne aus Flachs, Hanf, Jute, Hartfasern und dergleichen .....	140	53	-58,6	1 708	709	-15,5
607	Schnittholz .....	340 329	18 142	-25,3	4 687 189	237 050	2,1
608	Halbstoffe aus zellulosehaltigen Faserstoffen .....	441 237	25 877	47,7	3 109 885	195 596	-9,3
609	Kautschuk, bearbeitet .....	26 980	8 125	-40,4	325 472	92 245	-23,8
611	Zement .....	41 858	414	-0,2	510 769	5 115	8,6

<sup>1)</sup> Veränderungsrate der Einfuhr in Euro zum Vorjahresmonats. - <sup>2)</sup> Veränderungsrate der Einfuhr in Euro zum Vorjahreszeitraum.

### Noch: 3. Einfuhr Bayerns nach Warengruppen und Warenuntergruppen

Nr. der Systematik	Warengruppe Warenuntergruppe	Einfuhr					
		im November 2011			Januar bis November 2011		
		dt=100 KG	1 000 EUR	% <sup>1)</sup>	dt=100 KG	1 000 EUR	% <sup>2)</sup>
<b>6</b>	<b>noch Halbwaren</b>						
612	mineralische Baustoffe, a.n.g. ....	476 726	20 208	48,8	6 747 350	253 828	50,7
641	Roheisen .....	18 571	814	-53,4	400 386	17 285	31,8
642	Abfälle und Schrott, aus Eisen oder Stahl .....	172 421	9 051	11,5	3 164 146	134 094	25,5
643	Ferrolegerungen .....	18 375	3 810	-12,9	198 898	44 281	32,8
644	Eisen oder Stahl in Rohformen, Halbzeug aus Eisen oder Stahl .....	138 582	9 340	30,3	1 020 484	80 654	28,1
645	Aluminium und Aluminiumlegierungen einschl. Abfälle und Schrott .....	210 470	34 484	-0,1	2 707 934	492 534	12,7
646	Kupfer und Kupferlegierungen, einschl. Abfälle und Schrott .....	141 313	67 518	-31,3	1 880 885	1 030 225	18,5
647	Nickel und Nickellegierungen einschl. Abfälle und Schrott .....	2 369	2 760	61,0	24 689	35 998	24,5
648	Blei und Bleilegerungen, einschl. Abfälle und Schrott .....	2 966	439	-78,5	72 473	13 079	-34,3
649	Zinn und Zinnlegierungen, einschl. Abfälle und Schrott .....	3 502	5 672	-35,9	51 080	102 524	38,6
650	Zink und Zinklegierungen einschl. Abfälle und Schrott .....	34 147	4 490	-41,7	492 065	83 799	4,5
656	radioaktive Elemente und radioaktive Isotope .....	0	1 070	.	2	9 480	24,2
659	unedle Metalle, a.n.g. ....	13 582	11 882	22,4	187 458	105 261	30,7
661	Fettsäuren, Paraffin, Vaseline und Wachse .....	55 304	7 282	72,9	640 048	82 838	92,6
665	Koks und Schmelzkoks, aus Stein- oder Braunkohle .....	108 137	2 811	12,9	863 709	24 590	38,9
667	Rückstände der Erdöl- und Steinkohlenteerdestillation .....	42 130	2 579	-61,0	937 492	44 714	3,7
669	Mineralerzeugnisse .....	813 237	62 999	-16,7	11 685 950	877 495	30,0
671	Teer und Teerdestillationserzeugnisse .....	73 971	4 207	-26,7	970 394	66 327	1,9
673	Düngemittel .....	701 381	20 350	-5,2	9 449 223	252 008	32,3
679	chemische Halbwaren, a.n.g. ....	405 837	22 314	12,5	3 776 865	239 561	21,2
683	Gold für gewerbliche Zwecke .....	121	3 887	22,8	4 412	93 747	52,3
690	Halbwaren, a.n.g. ....	25 027	79 240	-4,8	426 923	905 251	11,8
	<b>Zusammen</b>	<b>4 356 801</b>	<b>458 433</b>	<b>-8,5</b>	<b>54 948 274</b>	<b>5 887 042</b>	<b>19,0</b>
<b>7</b>	<b>Fertigwaren - Vorerzeugnisse</b>						
	Gewebe, Gewirke und Gestricke						
701	aus Seide, künstlichen oder synthetischen Fäden .....	10 971	10 103	-4,8	119 108	109 851	4,1
702	aus Chemiefasern .....	13 200	15 394	-6,5	168 945	185 903	4,3
703	aus Wolle oder anderen Tierhaaren	1 314	4 754	-4,5	16 944	55 308	2,3
704	aus Baumwolle .....	8 915	14 448	1,5	91 901	129 211	16,0
705	aus Flachs, Hanf, Jute, Hartfasern und dergleichen .....	2 929	3 821	20,1	23 277	25 883	21,8
706	Leder .....	8 649	14 987	5,3	84 210	140 594	3,4
707	Pelzfelle, gegerbt oder zugerichtet .....	105	420	6,4	998	6 320	14,9
708	Papier und Pappe .....	1 184 064	86 852	-1,0	13 437 335	981 933	9,7
709	Sperrholz, Span- und Faserplatten, Furnierblätter und dergleichen .....	509 122	31 349	14,8	5 246 989	319 656	22,1
711	Glas .....	214 778	26 823	3,9	2 477 564	297 689	10,2
732	Kunststoffe .....	851 934	139 268	10,5	9 819 807	1 677 412	16,5
734	Farben, Lacke und Kitte .....	96 810	46 092	-8,2	1 237 334	577 440	4,6
736	Dextrine, Gelatine und Leime .....	35 016	5 981	-4,2	555 653	83 789	40,5
738	Sprengstoffe, Schießbedarf und Zündwaren .....	5 697	7 236	7,0	78 229	73 744	16,8
740	pharmazeutische Grundstoffe .....	25 452	135 597	31,3	321 755	1 095 941	-5,6
749	chemische Vorerzeugnisse, a.n.g. ....	687 365	121 515	5,8	8 247 731	1 563 483	27,7
751	Rohre aus Eisen oder Stahl .....	215 524	29 172	7,3	2 927 753	370 779	29,4
753	Stäbe und Profile aus Eisen oder Stahl .....	580 129	43 097	21,7	6 287 626	483 804	26,1
755	Blech aus Eisen oder Stahl .....	1 152 269	95 042	-10,2	14 137 202	1 158 437	9,3
757	Draht aus Eisen oder Stahl .....	135 510	10 763	-16,6	1 311 574	128 921	12,8
759	Eisenbahnoberbaumaterial .....	4 558	655	-36,9	482 841	33 778	4,5
771	Halbzeuge aus Kupfer und Kupferlegierungen .....	49 446	34 853	3,3	582 763	410 207	44,3
772	Halbzeuge aus Aluminium .....	196 659	66 659	0,5	2 143 094	730 282	7,2

<sup>1)</sup> Veränderungsrate der Einfuhr in Euro zum Vorjahresmonats. - <sup>2)</sup> Veränderungsrate der Einfuhr in Euro zum Vorjahreszeitraum.

### Noch: 3. Einfuhr Bayerns nach Warengruppen und Warenuntergruppen

Nr. der Systematik	Warengruppe Warenuntergruppe	Einfuhr					
		im November 2011			Januar bis November 2011		
		dt=100 KG	1 000 EUR	% <sup>1)</sup>	dt=100 KG	1 000 EUR	% <sup>2)</sup>
<b>7</b>	<b>noch Fertigwaren - Vorerzeugnisse</b>						
779	Halbzeuge aus unedlen Metallen, a.n.g. ....	11 786	4 833	-14,5	127 851	57 489	2,1
781	Halbzeuge aus Edelmetallen .....	9	3 686	-47,4	117	79 598	-27,8
790	Vorerzeugnisse, a.n.g. ....	1 501	1 753	-34,4	20 414	24 096	-4,5
	<b>Zusammen</b>	<b>6 003 711</b>	<b>955 155</b>	<b>4,9</b>	<b>69 949 017</b>	<b>10 801 549</b>	<b>12,8</b>
<b>8</b>	<b>Fertigwaren - Enderzeugnisse</b>						
	Bekleidung aus Gewirken oder Gestrickten aus						
801	Seide oder Chemiefasern .....	30 793	79 774	7,0	332 413	837 627	6,7
802	Wolle oder anderen Tierhaaren .....	1 605	8 888	-10,6	24 560	137 046	12,3
803	Baumwolle .....	31 484	67 202	4,0	398 058	800 208	8,1
804	Bekleidung aus Seide oder Chemiefasern, ausgenommen aus Gewirken oder Gestrickten .....	19 495	61 036	9,3	265 460	777 337	16,3
805	Bekleidung aus Wolle und anderen Tierhaaren, ausgenommen aus Gewirken oder Gestrickten .....	3 032	13 117	-0,9	38 872	181 250	-0,6
806	Bekleidung aus Baumwolle ausgenommen aus Gewirken oder Gestrickten .....	22 542	59 137	-2,2	364 567	918 889	17,6
807	Bekleidung aus Flachs, Hanf und dergleichen .....	3 348	17 014	0,7	58 664	229 262	17,9
<b>801-807</b>	<b>Bekleidung zusammen</b>	<b>112 300</b>	<b>306 168</b>	<b>3,6</b>	<b>1 482 594</b>	<b>3 881 618</b>	<b>11,7</b>
808	Kopfbedeckungen .....	2 415	7 626	16,9	33 595	80 329	9,5
809	Textilerzeugnisse, a.n.g. ....	77 097	52 851	-3,7	1 030 598	685 601	9,7
810	Pelzwaren .....	74	718	-33,9	1 955	17 028	22,0
811	Schuhe .....	51 075	102 527	-6,3	704 546	1 335 796	11,8
812	Lederwaren und Lederbekleidung (ausg. Schuhe) .....	29 407	47 552	0,7	384 899	559 242	15,3
813	Papierwaren .....	252 846	48 292	5,6	2 926 343	542 652	2,5
814	Druckerzeugnisse .....	60 645	28 015	38,6	709 503	286 158	-1,7
815	Holzwaren (ohne Möbel) .....	454 353	41 699	12,1	5 219 868	444 806	8,4
816	Kautschukwaren .....	134 493	82 266	13,6	1 486 262	896 095	26,2
817	Waren aus Stein .....	103 133	7 391	1,9	1 471 896	84 021	-3,5
818	keramische Erzeugnisse, ohne Baukeramik	61 609	14 862	-19,7	747 117	186 235	4,8
819	Glaswaren .....	98 672	22 153	-11,3	1 268 317	261 605	0,1
820	Werkzeuge, Schneidwaren und Essbestecke aus unedlen Metallen .....	18 366	38 512	2,3	214 030	434 513	24,2
823	Waren aus Kupfer und Kupferlegierungen .....	4 137	5 533	-3,6	45 558	62 538	14,7
829	Eisen-, Blech und Metallwaren, a.n.g. ....	829 329	246 194	1,9	9 036 460	2 802 094	12,4
831	Waren aus Wachs oder Fetten .....	21 816	6 434	0,0	171 027	49 526	-1,8
832	Waren aus Kunststoffen .....	411 044	172 106	-2,7	4 846 644	1 993 965	9,3
833	fotochemische Erzeugnisse .....	5 533	6 312	2,2	66 354	72 087	8,6
834	pharmazeutische Erzeugnisse .....	38 044	305 232	26,1	308 535	2 908 859	12,7
835	Duftstoffe und Körperpflegemittel .....	32 522	29 723	47,2	284 771	265 433	21,0
839	chemische Enderzeugnisse, a.n.g. ....	332 211	91 143	-13,0	3 699 107	1 305 424	34,1
841	Kraftmaschinen (ohne Motoren für Ackerschlepper, Luft- und Straßenfahrzeuge) .....	15 301	30 227	-4,7	200 670	282 768	26,4
842	Pumpen und Kompressoren .....	53 609	70 895	9,5	666 785	765 450	16,7
843	Armaturen .....	12 985	28 968	12,0	144 387	322 804	12,9
844	Lager, Getriebe, Zahnräder und Antriebselemente .....	201 258	175 669	8,0	2 302 442	2 057 148	14,6
845	Hebezeuge und Fördermittel .....	140 559	61 642	-0,3	1 475 179	717 141	20,7
846	landwirtschaftl. Maschinen (einschl. Ackerschlepper) .....	43 699	29 396	2,0	653 134	410 099	13,6
847	Maschinen für das Textil-, Bekleidungs- und Ledergewerbe .....	8 480	8 942	10,2	83 244	96 179	31,5
848	Maschinen für das Ernährungsgewerbe und die Tabakverarbeitung .....	3 100	6 532	-52,7	43 642	97 622	2,1
849	Bergwerks-, Bau- und Baustoffmaschinen .....	112 628	51 725	-6,2	1 559 859	749 249	32,0
850	Guss- und Walzwerktechnik .....	1 280	2 214	-40,1	8 119	17 043	87,7
851	Maschinen für die Be- und Verarbeitung von Kautschuk oder Kunststoffen .....	24 456	21 253	25,4	253 386	231 390	42,0
852	Werkzeugmaschinen .....	64 241	72 656	48,4	729 826	687 334	35,3

<sup>1)</sup> Veränderungsrate der Einfuhr in Euro zum Vorjahresmonats. - <sup>2)</sup> Veränderungsrate der Einfuhr in Euro zum Vorjahreszeitraum.

### Noch: 3. Einfuhr Bayerns nach Warengruppen und Warenuntergruppen

Nr. der Systematik	Warengruppe Warenuntergruppe	Einfuhr					
		im November 2011			Januar bis November 2011		
		dt=100 KG	1 000 EUR	% <sup>1)</sup>	dt=100 KG	1 000 EUR	% <sup>2)</sup>
<b>8</b>	<b>noch Fertigwaren - Enderzeugnisse</b>						
853	Büromaschinen und automatische Datenverarbeitungsmaschinen .....	85 589	592 930	-12,0	834 306	5 323 326	-4,0
854	Maschinen für das Papier- und Druckgewerbe .....	8 784	10 425	-10,3	88 259	115 017	-0,5
859	Maschinen, a.n.g. ....	142 422	208 614	2,9	1 572 433	2 280 891	11,5
<b>841-859</b>	<b>Maschinen zusammen</b>	<b>918 391</b>	<b>1 372 087</b>	<b>-2,7</b>	<b>10 615 673</b>	<b>14 153 461</b>	<b>8,5</b>
860	Sportgeräte .....	25 908	28 520	14,2	372 181	309 302	11,9
861	Geräte zur Elektrizitätserzeugung und -verteilung .....	450 035	645 159	4,2	4 788 427	7 043 578	9,3
862	elektrische Lampen und Leuchten .....	34 973	56 855	11,2	389 896	586 157	14,6
863	nachrichtentechnische Geräte und Einrichtungen .....	20 250	189 812	20,5	131 728	1 956 362	13,9
864	Rundfunk- und Fernsehgeräte, phono- und videotechnische Geräte .....	68 969	205 039	4,4	598 110	1 791 433	2,8
865	elektronische Bauelemente .....	230 905	663 022	-30,4	2 191 868	8 517 794	-11,6
869	elektrotechnische Erzeugnisse, a.n.g. ....	226 416	219 378	6,9	2 171 864	2 250 607	8,7
871	medizinische Geräte und orthopädische Vorrichtungen .....	26 019	166 772	28,1	230 255	1 458 141	6,5
872	mess-, steuerungs- und regelungstechnische Erzeugnisse .....	17 971	171 966	1,8	203 080	1 804 056	15,4
873	optische und fotografische Geräte .....	6 678	79 423	5,4	68 598	892 711	11,3
874	Uhren .....	3 630	39 675	12,7	30 893	349 406	5,7
875	Möbel .....	359 697	165 831	-7,5	3 891 060	1 808 348	5,2
876	Musikinstrumente .....	9 928	10 962	-28,0	98 002	112 522	0,3
877	Spielwaren .....	89 141	286 986	34,6	760 626	2 201 843	4,2
878	Schmuckwaren, Gold- und Silberschmiedewaren .....	186	21 423	-0,1	3 653	199 728	7,8
881	Schienefahrzeuge .....	15 860	10 945	-55,9	303 670	287 323	-12,5
882	Wasserfahrzeuge .....	159 843	39 670	.	563 644	160 916	182,4
883	Luffahrzeuge .....	4 830	243 879	116,7	40 165	1 533 039	16,0
884	Fahrgestelle, Karosserien, Motoren, Teile und Zubehör für Kraftfahrzeuge und dergleichen .....	967 477	879 434	-1,7	10 749 133	9 824 681	15,0
885	Personenkraftwagen und Wohnmobile .....	526 742	574 592	12,9	5 534 371	6 215 646	26,0
886	Busse .....	42 978	62 924	.	145 555	157 935	139,9
887	Lastkraftwagen und Spezialfahrzeuge .....	62 141	48 298	-16,4	789 502	635 904	2,8
888	Fahrräder .....	11 291	23 209	2,5	136 071	264 883	1,0
889	Fahrzeuge, a.n.g. ....	92 127	42 179	38,8	1 038 123	596 057	22,4
891	vollständige Fabrikationsanlagen .....	199	130	-81,0	2 739	2 905	-45,8
896	Enderzeugnisse, a.n.g. ....	68 951	198 858	23,8	772 746	1 850 292	5,8
	<b>Zusammen</b>	<b>7 572 656</b>	<b>8 110 340</b>	<b>3,2</b>	<b>82 761 613</b>	<b>86 120 655</b>	<b>9,1</b>
<b>7-8</b>	<b>Fertigwaren zusammen</b>	<b>13 576 367</b>	<b>9 065 495</b>	<b>3,4</b>	<b>152 710 629</b>	<b>96 922 204</b>	<b>9,5</b>
<b>5-8</b>	<b>Gewerbliche Wirtschaft zusammen</b>	<b>57 433 312</b>	<b>11 386 951</b>	<b>4,4</b>	<b>608 372 438</b>	<b>120 102 525</b>	<b>12,1</b>
901	Rückwaren .....	81 333	131 576	23,3	880 984	1 140 141	1,6
903	Ersatzlieferungen .....	444	327	-6,4	3 786	4 120	-39,3
904	andere nicht aufgliederbare Warenverkehre .....	6 749 189	1 060 236	188,8	44 819 204	7 003 046	90,1
	<b>Insgesamt</b>	<b>69 545 685</b>	<b>13 158 166</b>	<b>10,0</b>	<b>718 237 774</b>	<b>134 948 532</b>	<b>13,9</b>

<sup>1)</sup> Veränderungsrate der Einfuhr in Euro zum Vorjahresmonats. - <sup>2)</sup> Veränderungsrate der Einfuhr in Euro zum Vorjahreszeitraum.

## 4. Einfuhr Bayerns nach Erdteilen, Bestimmungsländern und Ländergruppen

Nr. des Landes	Erdteil Ursprungsland Ländergruppe	Einfuhr					
		im November 2011			Januar bis November 2011		
		dt=100 KG	1 000 EUR	% <sup>1)</sup>	dt=100 KG	1 000 EUR	% <sup>2)</sup>
<b>EUROPA</b>							
001	Frankreich .....	2 305 569	594 807	10,4	25 284 057	6 170 843	11,8
003	Niederlande .....	2 351 637	604 760	2,7	29 935 952	6 501 003	13,2
005	Italien .....	4 133 457	890 199	12,7	42 185 819	9 511 351	13,5
006	Vereinigtes Königreich .....	1 873 840	466 944	35,4	13 115 486	4 484 202	24,8
007	Irland .....	127 769	207 649	-3,7	1 014 967	1 925 290	1,9
008	Dänemark .....	308 387	76 917	20,9	2 224 208	669 020	4,6
009	Griechenland .....	123 022	28 061	6,7	1 503 519	347 230	2,2
010	Portugal .....	132 704	54 128	15,0	1 273 487	533 167	15,4
011	Spanien .....	919 355	235 057	14,6	7 953 676	2 362 164	9,1
017	Belgien .....	1 583 697	340 181	46,5	16 220 040	3 424 854	24,0
018	Luxemburg .....	82 487	19 895	11,1	952 121	219 725	10,6
021	Ceuta .....	-	-	-100,0	38	4	-75,1
023	Melilla .....	-	-	x	-	-	-100,0
024	Island .....	50	45	-86,9	19 492	4 698	-22,9
028	Norwegen .....	289 577	21 486	-45,1	7 053 473	431 538	38,7
030	Schweden .....	571 360	105 248	-9,9	5 431 083	1 080 362	-5,2
032	Finnland .....	306 119	44 550	12,1	2 656 046	449 698	15,8
037	Liechtenstein .....	6 463	6 707	14,4	61 007	70 619	19,2
038	Österreich .....	7 861 512	1 307 823	8,2	82 595 799	13 907 701	13,0
039	Schweiz .....	653 428	347 678	5,1	7 124 829	3 589 582	12,7
041	Färöer .....	-	-	-100,0	3	2	-92,6
043	Andorra .....	4	5	157,5	303	92	78,4
044	Gibraltar .....	-	-	-100,0	1	28	117,7
045	Vatikanstadt .....	-	19	-84,3	3	257	-54,4
046	Malta .....	9 432	9 051	3,2	89 557	109 776	17,3
047	San Marino .....	24	55	-2,0	428	775	-56,2
052	Türkei .....	329 077	187 945	28,5	3 746 565	1 925 217	28,5
053	Estland .....	10 621	3 724	5,7	270 909	37 025	19,0
054	Lettland .....	64 156	9 185	-7,2	1 076 639	115 731	20,0
055	Litauen .....	49 289	8 846	-12,6	563 752	117 791	21,8
060	Polen .....	1 604 862	394 363	31,6	18 422 913	3 703 172	26,7
061	Tschechische Republik .....	4 184 361	862 716	1,2	44 568 881	9 063 748	13,1
063	Slowakei .....	722 275	251 297	28,6	8 391 181	2 680 763	23,8
064	Ungarn .....	1 071 157	464 721	26,4	11 235 394	5 107 179	17,1
066	Rumänien .....	402 305	218 417	50,4	3 809 827	1 956 746	18,5
068	Bulgarien .....	100 615	28 724	7,1	1 186 115	313 533	18,4
070	Albanien .....	4 525	1 283	1,7	32 372	13 798	3,4
072	Ukraine .....	123 857	14 602	-13,0	1 295 503	168 314	19,8
073	Weißrussland (Belarus) .....	30 342	1 876	-34,6	382 834	36 871	-6,1
074	Republik Moldau .....	2 228	1 051	153,1	7 515	6 130	2,2
075	Russische Föderation .....	19 830 593	914 670	44,5	187 979 893	7 643 667	18,9
076	Georgien .....	251 863	17 510	.	259 250	26 632	1,4
077	Armenien .....	72	49	-89,4	1 230	1 003	47,3
078	Aserbaidzhan .....	0	17	-100,0	10 989 517	647 342	9,1
079	Kasachstan .....	4 470 144	288 765	4,3	52 258 004	3 298 680	19,2
080	Turkmenistan .....	399 972	26 191	.	411 425	31 166	-37,6
081	Usbekistan .....	159	47	-80,9	13 983	4 574	-68,6
082	Tadschikistan .....	12	38	.	33	66	-82,6
083	Kirgistan .....	491	63	160,0	1 161	963	116,3
091	Slowenien .....	337 483	88 412	27,5	3 035 192	829 195	13,6
092	Kroatien .....	60 221	19 537	-4,1	664 960	218 629	7,9
093	Bosnien und Herzegowina .....	95 610	13 074	42,8	722 468	124 833	19,3
095	Kosovo .....	347	57	-62,1	5 851	920	-94,0
096	ehemalige jugoslaw. Republik Mazedonien .....	9 670	38 182	-23,5	164 122	515 943	118,2
097	Montenegro .....	288	80	21,0	28 766	2 865	185,7
098	Serbien .....	71 766	28 786	12,3	1 029 984	285 568	22,1
600	Zypern .....	10 550	6 646	-18,7	88 155	52 923	-35,6
959	Nicht ermittelte Länder (innergem. Warenverkehr) .....	-	-	x	-	-	x
	<b>Zusammen</b>	<b>57 878 805</b>	<b>9 252 135</b>	<b>14,3</b>	<b>599 339 787</b>	<b>94 724 966</b>	<b>15,5</b>

<sup>1)</sup> Veränderungsrate der Einfuhr in Euro zum Vorjahresmonats. - <sup>2)</sup> Veränderungsrate der Einfuhr in Euro zum Vorjahreszeitraum.



### Noch: 4. Einfuhr Bayerns nach Erdteilen, Bestimmungsländern und Ländergruppen

Nr. des Landes	Erdteil Ursprungsland Ländergruppe	Einfuhr					
		im November 2011			Januar bis November 2011		
		dt=100 KG	1 000 EUR	% <sup>1)</sup>	dt=100 KG	1 000 EUR	% <sup>2)</sup>
<b>AFRIKA</b>							
204	Marokko .....	10 214	4 551	14,4	150 723	58 114	0,3
208	Algerien .....	1 419 012	92 071	.	6 279 258	404 970	.
212	Tunesien .....	248 065	43 568	18,4	4 749 664	634 086	32,2
216	Libysch-Arabische Dschamahirija .....	894 570	55 220	-78,3	21 503 733	1 208 740	-20,4
220	Ägypten .....	728 062	51 085	-37,7	8 908 842	592 793	59,5
224	Sudan .....	2 333	385	-16,7	30 846	4 627	-22,2
228	Mauretanien .....	1	1	-61,2	31	38	244,0
232	Mali .....	-	-	-100,0	4 066	560	22,4
236	Burkina Faso .....	277	82	37,7	11 851	1 868	36,4
240	Niger .....	-	-	x	3	49	.
244	Tschad .....	-	-	x	1	2	-55,2
247	Kap Verde .....	-	-	-100,0	0	74	.
248	Senegal .....	119	28	-81,8	4 905	860	-19,2
252	Gambia .....	-	-	x	7	3	.
257	Guinea-Bissau .....	-	-	x	-	-	x
260	Guinea .....	11	11	144,5	193	104	129,9
264	Sierra Leone .....	-	-	x	1 237	184	-37,2
268	Liberia .....	-	-	x	13	6	-94,2
272	Côte d'Ivoire .....	586	66	-6,7	925 711	60 039	.
276	Ghana .....	514	61	-84,9	10 186	2 017	11,1
280	Togo .....	22	23	100,0	378	81	.
284	Benin .....	-	-	-100,0	58	401	18,6
288	Nigeria .....	1 897 376	115 581	3,3	17 249 637	1 040 435	66,3
302	Kamerun .....	61	12	-64,9	1 950	274	-55,0
306	Zentralafrikanische Republik .....	24	2	100,0	238	30	-34,3
310	Äquatorialguinea .....	25 984	703	100,0	88 661	2 411	.
311	São Tomé und Príncipe .....	-	-	x	-	-	x
314	Gabun .....	-	-	x	2	9	-44,9
318	Republik Kongo .....	0	0	-98,8	1 527	123	-55,3
322	Demokratische Republik Kongo .....	-	-	-100,0	580	392	92,6
324	Ruanda .....	-	-	-100,0	35	114	-56,9
328	Burundi .....	-	-	-100,0	760	168	15,3
329	St. Helena und zugehörige Gebiete .....	-	-	x	-	-	x
330	Angola .....	0	62	.	891 177	49 229	.
334	Äthiopien .....	44	11	-97,0	5 827	2 075	18,2
336	Eritrea .....	-	-	x	-	-	x
338	Dschibuti .....	-	-	x	2	10	-61,8
342	Somalia .....	0	0	-34,4	2	2	-70,6
346	Kenia .....	1 209	306	35,8	10 599	2 627	-17,6
350	Uganda .....	725	168	191,2	5 439	1 510	-7,4
352	Vereinigte Republik Tansania .....	1 991	365	.	4 915	1 450	-44,6
355	Seychellen und zugehörige Gebiete .....	2	2	-99,7	15	18	-96,1
357	Britisches Territorium im Indischen Ozean .....	-	-	x	-	-	x
366	Mosambik .....	11	1	.	22 675	6 492	-22,0
370	Madagaskar .....	1 178	467	74,3	9 217	4 313	32,1
373	Mauritius .....	367	602	-7,5	7 157	10 507	1,8
375	Komoren .....	1	11	-45,9	74	159	-2,0
377	Mayotte .....	-	-	x	-	-	x
378	Sambia .....	62	25	84,9	10 580	2 944	0,7
382	Simbabwe .....	1 837	134	-77,5	76 653	14 393	22,6
386	Malawi .....	3 816	667	225,5	46 096	15 642	-26,2
388	Südafrika .....	276 789	47 957	4,5	5 172 270	518 084	1,8
389	Namibia .....	4 870	907	63,9	46 141	9 585	32,8
391	Botsuana .....	-	-	x	0	0	-95,8
393	Swasiland .....	3	1	12,2	200	92	57,4
395	Lesotho .....	1	2	100,0	8	12	-85,1
	<b>Zusammen</b>	<b>5 520 138</b>	<b>415 141</b>	<b>-23,2</b>	<b>66 234 144</b>	<b>4 652 715</b>	<b>26,6</b>

<sup>1)</sup> Veränderungsrate der Einfuhr in Euro zum Vorjahresmonats. - <sup>2)</sup> Veränderungsrate der Einfuhr in Euro zum Vorjahreszeitraum.

### Noch: 4. Einfuhr Bayerns nach Erdteilen, Bestimmungsländern und Ländergruppen

Nr. des Landes	Erdteil Ursprungsland Ländergruppe	Einfuhr					
		im November 2011			Januar bis November 2011		
		dt=100 KG	1 000 EUR	% <sup>1)</sup>	dt=100 KG	1 000 EUR	% <sup>2)</sup>
<b>AMERIKA</b>							
400	Vereinigte Staaten .....	570 996	901 604	7,4	6 586 764	9 055 388	13,9
404	Kanada .....	726 207	123 070	281,6	2 448 277	596 133	2,8
406	Grönland .....	-	-	x	-	-	-100,0
408	St. Pierre und Miquelon .....	-	-	x	-	-	x
412	Mexiko .....	13 404	24 202	19,5	185 330	246 917	5,4
413	Bermuda .....	-	-	-100,0	127	201	-55,8
416	Guatemala .....	216	106	55,0	12 859	5 875	.
421	Belize .....	-	-	x	522	260	60,6
424	Honduras .....	419	379	86,9	7 823	3 275	186,5
428	El Salvador .....	7	28	-68,5	256	1 455	-17,4
432	Nicaragua .....	24	24	-2,1	2 351	872	15,0
436	Costa Rica .....	5 741	3 589	38,1	89 698	31 308	-22,2
442	Panama (einschl. ehem. Kanalzone) .....	114	1 243	261,8	71 377	4 831	42,3
446	Anguilla .....	-	-	x	1 202	186	-10,6
448	Kuba .....	-	0	-100,0	37 241	10 883	-34,7
449	St. Kitts und Nevis .....	22	214	39,2	240	2 118	35,6
452	Haiti .....	0	4	-54,9	1 262	210	84,0
453	Bahamas .....	4	8	278,8	68	116	46,2
454	Turks- und Caicosinseln .....	-	-	x	-	-	x
456	Dominikanische Republik .....	263	1 032	59,7	5 240	13 868	22,0
457	Amerikanische Jungferninseln .....	-	-	x	1	3	100,0
459	Antigua und Barbuda .....	1	1	79,8	32	497	.
460	Dominica .....	-	-	x	-	-	-100,0
463	Kaimaninseln .....	77	44	100,0	77	49	.
464	Jamaika .....	543	106	-18,3	3 044	455	-45,3
465	St. Lucia .....	-	-	x	-	-	-100,0
467	St. Vincent und die Grenadinen .....	-	-	x	-	-	-100,0
468	Britische Jungferninseln .....	-	-	x	9	43	-98,1
469	Barbados .....	0	6	-96,5	2 110	874	-76,9
470	Montserrat .....	-	-	-100,0	-	-	-100,0
472	Trinidad und Tobago .....	14	8	-87,5	229	63	-62,4
473	Grenada (einschl. südl. Grenadinen) .....	10	19	-84,0	878	1 221	155,9
474	Aruba .....	-	-	x	2	50	.
478	Niederländische Antillen .....	0	0	100,0	502	80	-66,0
480	Kolumbien .....	864 652	22 308	.	4 894 882	80 430	195,6
484	Venezuela .....	1 075 730	61 707	112,6	4 053 673	221 023	63,6
488	Guyana .....	0	3	.	199	314	.
492	Suriname .....	-	-	-100,0	174	20	53,4
500	Ecuador .....	6 469	1 497	92,2	73 731	12 815	11,0
504	Peru .....	5 972	3 311	-40,3	102 975	56 836	-8,4
508	Brasilien .....	151 027	45 041	4,2	1 964 159	462 237	25,7
512	Chile .....	11 234	3 057	-62,5	428 329	154 999	6,1
516	Bolivien .....	1 133	478	-67,0	13 277	4 471	-32,5
520	Paraguay .....	5 153	808	75,6	19 564	4 376	39,8
524	Uruguay .....	297	220	-59,5	16 318	7 118	98,2
528	Argentinien .....	18 158	2 924	-40,3	370 704	43 234	-1,1
529	Falklandinseln (Malwinen) .....	-	-	x	-	-	-100,0
	<b>Zusammen</b>	<b>3 457 890</b>	<b>1 197 042</b>	<b>20,5</b>	<b>21 395 506</b>	<b>11 025 104</b>	<b>14,2</b>

<sup>1)</sup> Veränderungsrate der Einfuhr in Euro zum Vorjahresmonats. - <sup>2)</sup> Veränderungsrate der Einfuhr in Euro zum Vorjahreszeitraum.

### Noch: 4. Einfuhr Bayerns nach Erdteilen, Bestimmungsländern und Ländergruppen

Nr. des Landes	Erdteil Ursprungsland Ländergruppe	Einfuhr					
		im November 2011			Januar bis November 2011		
		dt=100 KG	1 000 EUR	% <sup>1)</sup>	dt=100 KG	1 000 EUR	% <sup>2)</sup>
<b>ASIEN</b>							
604	Libanon .....	1 494	103	-75,8	18 496	2 532	29,1
608	Arabische Republik Syrien .....	2 865	1 311	-97,6	4 877 332	270 614	-18,5
612	Irak .....	446 480	26 359	24,5	3 002 915	166 860	.
616	Islamische Republik Iran .....	587	1 428	-22,3	19 569	11 966	-77,2
624	Israel .....	11 602	18 973	-16,5	323 107	233 929	12,9
625	Besetzte palästinensische Gebiete .....	2	14	.	13	26	73,1
626	Timor-Leste (ehem. Osttimor) .....	-	-	-100,0	2 151	812	292,1
628	Jordanien .....	127	116	55,0	1 528	1 574	-9,8
632	Saudi-Arabien .....	258 283	18 021	.	769 834	65 622	102,1
636	Kuwait .....	993	141	-6,5	8 688	7 787	135,4
640	Bahrain .....	2 024	358	62,8	67 642	12 946	233,9
644	Katar .....	3 383	890	.	30 275	6 918	64,0
647	Vereinigte Arabische Emirate .....	7 931	30 150	.	100 981	93 710	76,9
649	Oman .....	211	84	218,9	4 015	1 325	-40,5
653	Jemen .....	0	0	-99,6	19	18	-97,6
660	Afghanistan .....	9	13	.	129	529	.
662	Pakistan .....	11 558	8 647	67,0	130 060	88 212	18,8
664	Indien .....	169 529	74 900	21,9	1 766 169	844 666	23,8
666	Bangladesch .....	9 990	14 293	-5,4	152 756	199 043	21,3
667	Malediven .....	6	7	10,6	206	110	-48,5
669	Sri Lanka .....	4 550	2 851	-34,4	54 908	38 004	-19,4
672	Nepal .....	384	875	27,3	2 444	6 753	11,9
675	Bhutan .....	-	-	x	-	-	x
676	Myanmar .....	520	1 360	122,2	4 469	9 323	81,8
680	Thailand .....	32 080	60 051	-29,0	459 741	654 467	-13,4
684	Demokratische Volksrepublik Laos .....	3	20	-6,8	477	563	-13,2
690	Vietnam .....	39 035	32 838	12,6	455 809	397 707	12,8
696	Kambodscha .....	5 531	6 852	80,4	44 721	56 889	30,6
700	Indonesien .....	48 563	41 576	4,1	529 993	498 181	20,2
701	Malaysia .....	39 786	95 796	-24,9	632 087	1 303 484	-2,8
703	Brunei Darussalam .....	0	0	-97,1	35	102	.
706	Singapur .....	22 247	69 560	-4,5	259 193	864 563	15,2
708	Philippinen .....	4 528	27 614	-12,1	61 375	310 888	-13,7
716	Mongolei .....	3	50	285,1	24 592	788	.
720	Volksrepublik China .....	1 341 518	1 220 195	2,7	15 083 281	12 622 614	10,3
724	Demokratische Volksrepublik Korea .....	11	15	-86,3	1 539	284	-75,5
728	Republik Korea .....	42 587	60 206	-41,8	517 389	914 815	-4,6
732	Japan .....	121 202	346 719	7,5	1 040 115	3 347 138	-6,2
736	Taiwan .....	37 641	90 973	-5,2	483 108	1 025 960	2,5
740	Hongkong .....	8 605	26 777	8,2	115 404	280 488	14,4
743	Macau .....	245	115	95,4	736	1 708	-12,8
	<b>Zusammen</b>	<b>2 676 113</b>	<b>2 280 251</b>	<b>-1,8</b>	<b>31 047 305</b>	<b>24 343 920</b>	<b>6,2</b>

<sup>1)</sup> Veränderungsrate der Einfuhr in Euro zum Vorjahresmonats. - <sup>2)</sup> Veränderungsrate der Einfuhr in Euro zum Vorjahreszeitraum.

### Noch: 4. Einfuhr Bayerns nach Erdteilen, Bestimmungsländern und Ländergruppen

Nr. des Landes	Erdteil Ursprungsland Ländergruppe	Einfuhr					
		im November 2011			Januar bis November 2011		
		dt=100 KG	1 000 EUR	% <sup>1)</sup>	dt=100 KG	1 000 EUR	% <sup>2)</sup>
<b>AUSTRALIEN-OZEANIEN</b>							
800	Australien .....	2 639	8 481	-26,8	74 047	142 255	-2,7
801	Papua-Neuguinea .....	786	412	58,9	4 577	1 829	-45,1
803	Nauru .....	-	-	x	-	-	x
804	Neuseeland .....	9 308	4 656	84,1	141 456	57 169	7,5
806	Salomonen .....	-	-	x	-	-	-100,0
807	Tuvalu .....	-	-	x	0	1	100,0
809	Neukaledonien und zugehörige Gebiete .....	0	2	100,0	2	27	-42,2
811	Wallis und Futuna .....	-	-	x	-	-	x
812	Kiribati .....	-	-	x	1	35	.
813	Pitcairninseineln .....	-	-	x	-	-	x
815	Fidschi .....	3	10	-76,7	891	181	-55,2
816	Vanuatu .....	-	-	-100,0	2	15	-62,6
817	Tonga .....	-	-	x	-	-	x
819	Samoa .....	-	-	x	-	-	x
820	Nördliche Marianen .....	-	-	x	-	-	x
822	Französisch-Polynesien .....	-	1	100,0	27	50	-13,0
823	Föderierte Staaten von Mikronesien .....	0	3	.	2	29	272,9
824	Marshallinseln .....	-	-	x	24	135	.
825	Palau .....	-	-	x	-	-	x
830	Amerikanisch-Samoa .....	-	-	x	0	21	-80,3
831	Guam .....	-	-	x	0	24	100,0
832	Kleine Amerikanische Überseeinseln .....	-	-	x	-	-	x
833	Kokosinseln (Keelinginseln) .....	-	-	x	-	-	x
834	Weihnachtsinsel .....	0	1	10,0	0	7	47,0
835	Heard und McDonaldinseln .....	-	-	x	-	-	x
836	Norfolkinsel .....	-	-	x	-	-	x
837	Cookinseln .....	-	-	x	0	17	-65,7
838	Niue .....	-	-	x	-	-	x
839	Tokelau .....	-	-	x	-	-	-100,0
891	Antarktis .....	-	-	x	-	-	x
892	Bouvetinsel .....	-	-	x	-	-	x
893	Südgeorgien und die Südlichen Sandwichinseln .....	-	-	x	-	-	x
894	Französische Südgebiete .....	2	33	100,0	2	33	100,0
	<b>Zusammen</b>	<b>12 738</b>	<b>13 597</b>	<b>-5,7</b>	<b>221 032</b>	<b>201 828</b>	<b>-0,8</b>
950	Schiffs- und Luftfahrzeugbedarf .....	-	-	x	-	-	x
958	Nicht ermittelte Länder und Gebiete .....	-	-	x	-	-	x
	<b>Zusammen</b>	<b>-</b>	<b>-</b>	<b>x</b>	<b>-</b>	<b>-</b>	<b>x</b>
	<b>Insgesamt</b>	<b>69 545 685</b>	<b>13 158 166</b>	<b>10,0</b>	<b>718 237 774</b>	<b>134 948 532</b>	<b>13,9</b>
<b>Industrialisierte westliche Länder</b>							
	EU-Länder .....	31 248 023	7 322 318	13,8	325 084 775	75 674 192	14,6
	darunter EURO-Länder .....	21 017 689	4 686 238	11,7	223 450 476	49 062 709	13,4
	EFTA-Länder .....	949 518	375 916	-0,1	14 258 802	4 096 436	15,0
	übrige europäische Länder .....	329 106	188 023	28,4	3 747 340	1 926 376	28,4
	Vereinigte Staaten und Kanada .....	1 297 203	1 024 674	17,6	9 035 041	9 651 521	13,2
	übrige Länder .....	409 939	407 812	6,6	6 427 888	4 064 647	-5,0
	<b>Zusammen</b>	<b>34 233 788</b>	<b>9 318 744</b>	<b>13,5</b>	<b>358 553 846</b>	<b>95 413 172</b>	<b>13,7</b>
	<b>Mittel- und Osteuropäische Länder</b> .....	<b>25 352 159</b>	<b>1 365 878</b>	<b>20,2</b>	<b>256 248 870</b>	<b>13 027 962</b>	<b>19,8</b>
<b>Entwicklungsländer</b>							
	in Afrika .....	5 243 348	367 183	-25,7	61 061 874	4 134 631	30,6
	in Amerika .....	2 160 687	172 368	41,1	12 360 465	1 373 583	21,8
	in Asien .....	1 174 344	680 435	-13,0	14 441 969	7 975 388	5,4
	in Ozeanien .....	791	461	50,0	5 529	2 404	-41,2
	<b>Zusammen</b>	<b>8 579 171</b>	<b>1 220 447</b>	<b>-12,8</b>	<b>87 869 837</b>	<b>13 486 005</b>	<b>13,6</b>
	<b>Staatshandelsländer in Asien</b> .....	<b>1 380 567</b>	<b>1 253 098</b>	<b>2,9</b>	<b>15 565 221</b>	<b>13 021 394</b>	<b>10,4</b>
	<b>Tigerländer</b> .....	<b>236 037</b>	<b>472 554</b>	<b>-18,6</b>	<b>3 058 326</b>	<b>5 852 948</b>	<b>0,5</b>

<sup>1)</sup> Veränderungsrate der Einfuhr in Euro zum Vorjahresmonats. - <sup>2)</sup> Veränderungsrate der Einfuhr in Euro zum Vorjahreszeitraum.

## Länderverzeichnis für die Außenhandelsstatistik (Stand: Januar 2011)

### Europa

001	Frankreich
003	Niederlande
005	Italien
006	Vereinigtes Königreich
007	Irland
008	Dänemark
009	Griechenland
010	Portugal
011	Spanien
017	Belgien
018	Luxemburg
021	Ceuta
023	Melilla
024	Island
028	Norwegen
030	Schweden
032	Finnland
037	Liechtenstein
038	Österreich
039	Schweiz
041	Färöer
043	Andorra
044	Gibraltar
045	Vatikanstadt
046	Malta
047	San Marino
052	Türkei
053	Estland
054	Lettland
055	Litauen
060	Polen
061	Tschechische Republik
063	Slowakei
064	Ungarn
066	Rumänien
068	Bulgarien
070	Albanien
072	Ukraine
073	Weißrussland (Belarus)
074	Republik Moldau
075	Russische Föderation
076	Georgien
077	Armenien
078	Aserbaidshjan
079	Kasachstan
080	Turkmenistan
081	Usbekistan
082	Tadschikistan
083	Kirgistan
091	Slowenien
092	Kroatien
093	Bosnien und Herzegowina
095	Kosovo
096	ehemalige jugoslaw. Republik Mazedonien
097	Montenegro
098	Serbien
600	Zypern
959	Nicht ermittelte Länder (innergem. Warenverkehr)

### Afrika

204	Marokko
208	Algerien
212	Tunesien
216	Libysch-Arabische Dschamahirija
220	Ägypten
224	Sudan

228	Mauretanien
232	Mali
236	Burkina Faso
240	Niger
244	Tschad
247	Kap Verde
248	Senegal
252	Gambia
257	Guinea-Bissau
260	Guinea
264	Sierra Leone
268	Liberia
272	Côte d'Ivoire
276	Ghana
280	Togo
284	Benin
288	Nigeria
302	Kamerun
306	Zentralafrikanische Republik
310	Äquatorialguinea
311	São Tomé und Príncipe
314	Gabun
318	Republik Kongo
322	Demokratische Republik Kongo
324	Ruanda
328	Burundi
329	St. Helena und zugehörige Gebiete
330	Angola
334	Äthiopien
336	Eritrea
338	Dschibuti
342	Somalia
346	Kenia
350	Uganda
352	Vereinigte Republik Tansania
355	Seychellen und zugehörige Gebiete
357	Britisches Territorium im Indischen Ozean
366	Mosambik
370	Madagaskar
373	Mauritius
375	Komoren
377	Mayotte
378	Sambia
382	Simbabwe
386	Malawi
388	Südafrika
389	Namibia
391	Botsuana
393	Swasiland
395	Lesotho

### Amerika

400	Vereinigte Staaten
404	Kanada
406	Grönland
408	St. Pierre und Miquelon
412	Mexiko
413	Bermuda
416	Guatemala
421	Belize
424	Honduras
428	El Salvador
432	Nicaragua
436	Costa Rica
442	Panama (einschl. ehem. Kanalzone)
446	Anguilla

## Länderverzeichnis für die Außenhandelsstatistik

448 Kuba  
 449 St. Kitts und Nevis  
 452 Haiti  
 453 Bahamas  
 454 Turks- und Caicosinseln  
 456 Dominikanische Republik  
 457 Amerikanische Jungferninseln  
 459 Antigua und Barbuda  
 460 Dominica  
 463 Kaimaninseln  
 464 Jamaika  
 465 St. Lucia  
 467 St. Vincent und die Grenadinen  
 468 Britische Jungferninseln  
 469 Barbados  
 470 Montserrat  
 472 Trinidad und Tobago  
 473 Grenada (einschl. südl. Grenadinen)  
 474 Aruba  
 478 Niederländische Antillen  
 480 Kolumbien  
 484 Venezuela  
 488 Guyana  
 492 Suriname  
 500 Ecuador  
 504 Peru  
 508 Brasilien  
 512 Chile  
 516 Bolivien  
 520 Paraguay  
 524 Uruguay  
 528 Argentinien  
 529 Falklandinseln (Malwinen)

### Afrika

604 Libanon  
 608 Arabische Republik Syrien  
 612 Irak  
 616 Islamische Republik Iran  
 624 Israel  
 625 Besetzte palästinensische Gebiete  
 626 Timor-Leste (ehem. Osttimor)  
 628 Jordanien  
 632 Saudi-Arabien  
 636 Kuwait  
 640 Bahrain  
 644 Katar  
 647 Vereinigte Arabische Emirate  
 649 Oman  
 653 Jemen  
 660 Afghanistan  
 662 Pakistan  
 664 Indien  
 666 Bangladesch  
 667 Malediven  
 669 Sri Lanka  
 672 Nepal  
 675 Bhutan  
 676 Myanmar  
 680 Thailand  
 684 Demokratische Volksrepublik Laos  
 690 Vietnam  
 696 Kambodscha  
 700 Indonesien  
 701 Malaysia  
 703 Brunei Darussalam

706 Singapur  
 708 Philippinen  
 716 Mongolei  
 720 Volksrepublik China  
 724 Demokratische Volksrepublik Korea  
 728 Republik Korea  
 732 Japan  
 736 Taiwan  
 740 Hongkong  
 743 Macau

### Australien - Ozeanien

800 Australien  
 801 Papua-Neuguinea  
 803 Nauru  
 804 Neuseeland  
 806 Salomonen  
 807 Tuvalu  
 809 Neukaledonien und zugehörige Gebiete  
 811 Wallis und Futuna  
 812 Kiribati  
 813 Pitcairninseln  
 815 Fidschi  
 816 Vanuatu  
 817 Tonga  
 819 Samoa  
 820 Nördliche Marianen  
 822 Französisch-Polynesien  
 823 Föderierte Staaten von Mikronesien  
 824 Marshallinseln  
 825 Palau  
 830 Amerikanisch-Samoa  
 831 Guam  
 832 Kleine Amerikanische Überseeinseln  
 833 Kokosinseln (Keelinginseln)  
 834 Weihnachtsinsel  
 835 Heard und McDonaldinseln  
 836 Norfolkinsel  
 837 Cookinseln  
 838 Niue  
 839 Tokelau  
 891 Antarktis  
 892 Bouvetinsel  
 893 Südgeorgien und die Südlichen Sandwichinseln  
 894 Französische Südgebiete

### Verschiedenes

950 Schiffs- und Luftfahrzeugbedarf  
 (Lieferung von Schiffs- und Luftfahrzeugbedarf auf fremde Schiffe  
 und Luftfahrzeuge in deutschen (Flug-) Häfen)  
 958 Nicht ermittelte Länder und Gebiete

## Ländergruppen

### EU-Länder

001	Frankreich
003	Niederlande
005	Italien
006	Vereinigtes Königreich
007	Irland
008	Dänemark
009	Griechenland
010	Portugal
011	Spanien
017	Belgien
018	Luxemburg
030	Schweden
032	Finnland
038	Österreich
046	Malta
053	Estland
054	Lettland
055	Litauen
060	Polen
061	Tschechische Republik
063	Slowakei
064	Ungarn
066	Rumänien
068	Bulgarien
091	Slowenien
600	Zypern

### EURO-Länder

001	Frankreich
003	Niederlande
005	Italien
007	Irland
009	Griechenland
010	Portugal
011	Spanien
014	Finnland
015	Österreich
017	Belgien
018	Luxemburg
046	Malta
053	Estland
063	Slowakei
091	Slowenien
600	Zypern

### EFTA-Länder

024	Island
028	Norwegen
037	Liechtenstein
039	Schweiz

### übrige europ. Länder

021	Ceuta
023	Melilla
041	Färöer
043	Andorra
044	Gibraltar
045	Vatikanstadt
047	San Marino
052	Türkei

### übrige Länder

388	Südafrika
732	Japan
800	Australien
804	Neuseeland

### Mittel- und Osteurop. Länder

070	Albanien
072	Ukraine
073	Weißrußland (Belarus)
074	Republik Moldau
075	Russische Föderation
076	Georgien
077	Armenien
078	Aserbaidshjan
079	Kasachstan
080	Turkmenistan
081	Usbekistan
082	Tadschikistan
083	Kirgisistan
092	Kroatien
093	Bosnien und Herzegowina
095	Kosovo
096	ehem. jug. Rep. Mazedonien
097	Montenegro
098	Serbien

### Entwicklungsländer in Afrika

204	Marokko
208	Algerien
212	Tunesien
216	Libyen
220	Ägypten
224	Sudan
228	Mauretanien
232	Mali
236	Burkina Faso
240	Niger
244	Tschad
247	Kap Verde
248	Senegal
252	Gambia
257	Guinea-Bissau
260	Guinea
264	Sierra Leone
268	Liberia
272	Elfenbeinküste
276	Ghana
280	Togo
284	Benin
288	Nigeria
302	Kamerun
306	Zentralafrikanische Republik
310	Äquatorialguinea
311	Sao Tome und Principe
314	Gabun
318	Republik Kongo
322	Demokratische Republik Kongo
324	Ruanda
328	Burundi
329	St. Helena u. zugehör. Geb.
330	Angola
334	Äthiopien
336	Eritrea
338	Dschibuti
342	Somalia

346	Kenia
350	Uganda
352	Tansania
355	Seyschellen u. zugehör. Geb.
357	Brit.Territorium im Ind.Ozean
366	Mosambik
370	Madagaskar
373	Mauritius
375	Komoren
377	Mayotte
378	Sambia
382	Simbabwe
386	Malawi
389	Namibia
391	Botsuana
393	Swasiland
395	Lesotho

### Entwicklungsländer in Amerika

406	Grönland
408	St. Pierre und Miquelon
412	Mexiko
413	Bermuda
416	Guatemala
421	Belize
424	Honduras
428	El Salvador
432	Nicaragua
436	Costa Rica
442	Panama (einschl. ehem. Kanalzone)
446	Anguilla
448	Kuba
449	St. Kitts und Nevis
452	Haiti
453	Bahamas
454	Turks- und Caicosinseln
456	Dominikanische Republik
457	Amerikan. Jungferninseln
459	Antigua und Barbuda
460	Dominica
463	Kaimaninseln
464	Jamaika
465	St. Lucia
467	St. Vincent und die Grenadinen
468	Britische Jungferninseln
469	Barbados
470	Montserrat
472	Trinidad und Tobago
473	Grenada (einschl. südl. Grenadinen)
474	Aruba
478	Niederländische Antillen
480	Kolumbien
484	Venezuela
488	Guyana
492	Suriname
500	Ecuador
504	Peru
508	Brasilien
512	Chile
516	Bolivien
520	Paraguay
524	Uruguay
528	Argentinien
529	Falklandinseln (Malwinen)

## Ländergruppen

### Entwicklungsländer in Asien

604	Libanon
608	Syrien
612	Irak
616	Iran
624	Israel
625	Besetzte palästin.Gebiete
626	Osttimor
628	Jordanien
632	Saudi-Arabien
636	Kuwait
640	Bahrain
644	Katar
647	Vereinigte Arabische Emirate
649	Oman
653	Jemen
660	Afghanistan
662	Pakistan
664	Indien
666	Bangladesch
667	Malediven
669	Sri Lanka
672	Nepal
675	Bhutan
676	Myanmar
684	Laos
696	Kambodscha
700	Indonesien
701	Malaysia
703	Brunei
706	Singapur
708	Philippinen
728	Südkorea
732	Japan
736	Taiwan
740	Hongkong
743	Macau

### Tigerländer

680	Thailand
701	Malaysia
703	Brunei
706	Singapur
708	Philippinen
728	Südkorea
736	Taiwan
740	Hongkong

### Entwicklungsländer in Ozeanien

801	Papua-Neuguinea
806	Salomonen
809	Neukaledonien u. zugehör. Geb.
811	Wallis und Futuna
815	Fidschi
816	Vanuatu
819	Samoa
822	Französisch-Polynesien
823	Föder.Staaten v.Mikronesien
824	Marshall-Inseln
831	Guam
832	Kleine Amerik. Überseeinseln
834	Weihnachtsinsel
837	Cookinseln
839	Tokelauinseln
894	Französische Südgebiete

### Staatshandelsländer in Asien

690	Vietnam
716	Mongolei
720	Volksrepublik China
724	Nordkorea