



## Statistische Berichte

Kennziffer  
G III 1 m  
3/2012

# Ausfuhr und Einfuhr Bayerns im März 2012





Alle Veröffentlichungen im Internet unter  
**[www.statistik.bayern.de/veroeffentlichungen](http://www.statistik.bayern.de/veroeffentlichungen)**

Diesen Code einfach mit der entsprechenden App scannen, um zum angegebenen Link zu gelangen.

#### **Kostenlos**

ist der Download von allen Statistischen Berichten (meist PDF- und Excel-Format) sowie von „Bayern Daten“ und „Statistik kommunal“ (Informationelle Grundversorgung).

#### **Newsletter-Service**

Für Themenbereich/e anmelden. Information über Neuerscheinung/en wird per E-Mail aktuell übermittelt.

#### **Kostenpflichtig**

sind die links genannten Veröffentlichungen in gedruckter Form sowie die Druck- und Dateiausgaben (auch auf Datenträger) aller anderen Veröffentlichungen. Bestellung direkt im Internet oder beim Vertrieb, per E-Mail oder Fax.

## **Impressum**

#### **Statistische Berichte**

bieten in tabellarischer Form neuestes Zahlenmaterial der jeweiligen Erhebung. Dieses wird, soweit erforderlich, methodisch erläutert und kurz kommentiert.

#### **Herausgeber, Druck und Vertrieb**

Bayerisches Landesamt für  
Statistik und Datenverarbeitung  
St.-Martin-Str. 47  
81541 München

#### **Vertrieb**

E-Mail [vertrieb@statistik.bayern.de](mailto:vertrieb@statistik.bayern.de)  
Telefon 089 2119-205  
Telefax 089 2119-457  
Internet [www.statistik.bayern.de/veroeffentlichungen](http://www.statistik.bayern.de/veroeffentlichungen)

#### **Auskunftsdienst**

E-Mail [info@statistik.bayern.de](mailto:info@statistik.bayern.de)  
Telefon 089 2119-218  
Telefax 089 2119-1580

#### **© Bayerisches Landesamt für Statistik und Datenverarbeitung, München 2012**

Alle Veröffentlichungen oder Daten sind Werke im Sinne von § 2 Urheberrechtsgesetz. Die Verwendung, Vervielfältigung und/oder Verbreitung von Veröffentlichungen oder Daten gleich welchen Mediums (Print, Datenträger, Datei etc.) – auch auszugsweise – ist nur mit Quellenangabe gestattet. Sie bedarf der vorherigen Genehmigung bei Nutzung für gewerbliche Zwecke, bei entgeltlicher Verbreitung oder bei Weitergabe an Dritte sowie bei Weiterverbreitung über elektronische Systeme und/oder Datenträger. Sofern in den Produkten auf das Vorhandensein von Copyrightrechten Dritter hingewiesen wird, sind die in deren Produkten ausgewiesenen Copyrightbestimmungen zu wahren. Alle übrigen Rechte bleiben vorbehalten.

## **Zeichenerklärung**

- 0 mehr als nichts, aber weniger als die Hälfte der kleinsten in der Tabelle nachgewiesenen Einheit
- nichts vorhanden oder keine Veränderung
- / keine Angabe, da Zahl nicht sicher genug
- Zahlenwert unbekannt, geheimzuhalten oder nicht rechenbar
- ... Angabe fällt später an
- x Tabellenfach gesperrt, da Aussage nicht sinnvoll
- ( ) Nachweis unter dem Vorbehalt, dass der Zahlenwert erhebliche Fehler aufweisen kann
- p vorläufiges Ergebnis
- r berichtigtes Ergebnis
- s geschätztes Ergebnis
- D Durchschnitt
- ≙ entspricht

## **Auf- und Abrundungen**

Im Allgemeinen ist ohne Rücksicht auf die Endsummen auf- bzw. abgerundet worden. Deshalb können sich bei der Summierung von Einzelangaben geringfügige Abweichungen zu den ausgewiesenen Endsummen ergeben. Bei der Aufgliederung der Gesamtheit in Prozent kann die Summe der Einzelwerte wegen Rundens vom Wert 100 % abweichen. Eine Abstimmung auf 100 % erfolgt im Allgemeinen nicht.

**Textteil**

Vorbemerkungen / Erläuterungen .....	2
Wichtige Hinweise .....	5
Schaubild: Monatliche Entwicklung der Ausfuhr Bayerns nach Bestimmungsländergruppen sowie der Einfuhr Bayerns nach Ursprungsländergruppen .....	6

**Tabellenteil****Ausfuhr**

1. Entwicklung der Ausfuhr Bayerns nach Warengruppen .....	8
2. Ausfuhr Bayerns nach Warengruppen .....	10
3. Ausfuhr Bayerns nach Warengruppen und Warenuntergruppen .....	11
4. Ausfuhr Bayerns nach Erdteilen, Bestimmungsländern und Ländergruppen .....	16

**Einfuhr**

1. Entwicklung der Einfuhr Bayerns nach Warengruppen .....	22
2. Einfuhr Bayerns nach Warengruppen .....	24
3. Einfuhr Bayerns nach Warengruppen und Warenuntergruppen .....	25
4. Einfuhr Bayerns nach Erdteilen, Ursprungsländern und Ländergruppen .....	30

**Anhang**

Länderverzeichnis für die Außenhandelsstatistik .....	35
Ländergruppen .....	37

## Vorbemerkungen / Erläuterungen

- Rechtsgrundlagen:** Gesetz über die Statistik für Bundeszwecke (Bundesstatistikgesetz – BStatG) vom 22. Januar 1987 (BGBl I S. 462, 565), zuletzt geändert durch Artikel 3 des Gesetzes vom 7. September 2007 (BGBl I S. 2246),
- Verordnung (EG) Nr. 638/2004 des Europäischen Parlaments und des Rates vom 31. März 2004 über die Gemeinschaftsstatistiken des Warenverkehrs zwischen Mitgliedstaaten und zur Aufhebung der Verordnung (EWG) Nr. 3330/91 des Rates (ABl. EG Nr. L 102 S. 1), geändert durch Verordnung (EG) Nr. 222/2009 des Europäischen Parlaments und des Rates vom 11. März 2009 (ABl. L 87 vom 31.3.2009, S. 160),
- Verordnung (EG) Nr. 1982/2004 der Kommission vom 18. November 2004 zur Durchführung der Verordnung (EG) Nr. 638/2004 des Europäischen Parlaments und des Rates über die Gemeinschaftsstatistiken des Warenverkehrs zwischen Mitgliedstaaten und zur Aufhebung der Verordnungen (EG) Nr. 1901/2000 und (EWG) Nr. 3590/92 der Kommission (ABl. EG Nr. L 343 S. 3), zuletzt geändert durch Verordnung (EU) Nr. 96/2010 der Kommission vom 4. Februar 2010 (ABl. L 34 vom 5.2.2010, S. 1),
- Verordnung (EG) Nr. 471/2009 des Europäischen Parlaments und des Rates vom 6. Mai 2009 über Gemeinschaftsstatistiken des Außenhandels mit Drittländern und zur Aufhebung der Verordnung (EG) Nr. 1172/95 des Rates (ABl. L 152 vom 16.6.2009, S. 23),
- Verordnung (EU) Nr. 92/2010 der Kommission vom 2. Februar 2010 zur Durchführung der Verordnung (EG) Nr. 471/2009 des Europäischen Parlaments und des Rates über Gemeinschaftsstatistiken des Außenhandels mit Drittländern hinsichtlich des Datenaustauschs zwischen den Zollbehörden und den nationalen statistischen Stellen, der Erstellung von Statistiken und der Qualitätsbewertung (ABl. L 31 vom 3.2.2010, S. 4),
- Verordnung (EU) Nr. 113/2010 der Kommission vom 9. Februar 2010 zur Durchführung der Verordnung (EG) Nr. 471/2009 des Europäischen Parlaments und des Rates über Gemeinschaftsstatistiken des Außenhandels mit Drittländern hinsichtlich der Abdeckung des Handels, der Definition der Daten, der Erstellung von Statistiken des Handels nach Unternehmensmerkmalen und Rechnungswährung sowie besonderer Waren oder Warenbewegungen (ABl. L 37 vom 10.2.2010, S. 1),
- Außenhandelsstatistikgesetz (AHStatG) in der im Bundesgesetzblatt Teil III, Gliederungsnummer 7402-1, veröffentlichten bereinigten Fassung, zuletzt geändert durch Artikel 10 des Gesetzes vom 25. April 2007 (BGBl I S. 594),
- Außenhandelsstatistik-Durchführungsverordnung (AHStatDV) in der Fassung der Bekanntmachung vom 29. Juli 1994 (BGBl I S. 1993), zuletzt geändert durch Verordnung vom 24. November 2008 (BGBl I S. 2238).
- Gegenstand:** Die Außenhandelsstatistik Bayerns stellt den grenzüberschreitenden Warenverkehr Bayerns mit dem Ausland dar. Seit 1993 gliedert sich die Außenhandelsstatistik wegen der unterschiedlichen Erhebungsformen in die Intrahandelsstatistik (Handel mit den EU-Ländern) und die Extrahandelsstatistik (Handel mit den übrigen Staaten). Ausland im Sinne der Außenhandelsstatistik ist das Gebiet außerhalb der Bundesrepublik Deutschland.

**Erhebungsgebiet:** Das Erhebungsgebiet der Außenhandelsstatistik umfasst das Gebiet des Freistaats Bayern.

**Anmeldung:** Den Ergebnissen der Außenhandelsstatistik liegen im Allgemeinen die Angaben der Einführer und Ausführer zugrunde. Die Anmeldung zur Extrahandelsstatistik erfolgt in der Regel mit den Vordrucken „Einfuhranmeldung“ und „Ausfuhranmeldung“. Den Ergebnissen der Intrahandelsstatistik liegen die statistischen Anmeldungen der innergemeinschaftlichen Erwerbe und Lieferungen im Sinne des Umsatzsteuergesetzes zugrunde.

**Darstellungsform:** In der Außenhandelsstatistik wird die Ausfuhr im Spezialhandel und die Einfuhr im Generalhandel dargestellt.

Der **Spezialhandel** enthält im Wesentlichen die Waren, die aus der Erzeugung, der Bearbeitung oder Verarbeitung des Erhebungsgebietes stammen und ausgehen.

Er umfasst die Ausfuhr von Waren

- aus dem freien Verkehr,
- nach zollamtlich bewilligter aktiver Veredelung (Eigen- und Lohnveredelung),
- zur zollamtlich bewilligten passiven Veredelung, auch Ausbesserung.

Für die Ausfuhrstatistik der einzelnen Länder der Bundesrepublik Deutschland bildet der Herstellungsort der Güter das Grundmerkmal. Sind mehrere Orte an der Herstellung beteiligt, so gilt derjenige als Herstellungsort, in dem die Exportware die letzte, wirtschaftlich gerechtfertigte, wesentliche Be- oder Verarbeitung erfahren hat.

Der **Generalhandel** enthält alle in das Erhebungsgebiet eingehenden Waren mit Ausnahme der Waren der Durchfuhr und des Zwischenlandsverkehrs.

Generalhandel und Spezialhandel enthalten übereinstimmend die unmittelbare Einfuhr von Waren in den freien Verkehr, zur zollamtlich bewilligten aktiven Veredelung (Eigen- und Lohnveredelung), nach zollamtlich bewilligter passiver Veredelung, auch Ausbesserung.

Der Generalhandel unterscheidet sich vom Spezialhandel durch die verschiedene Nachweisung der auf Lager eingeführten ausländischen Waren.

Nachgewiesen werden

- im Generalhandel alle Einfuhren auf Lager im Zeitpunkt ihrer Einlagerung,
- im Spezialhandel dagegen nur diejenigen Einfuhren auf Lager, die nicht zur Wiederausfuhr gelangen, zum Zeitpunkt ihrer Einfuhr aus Lager.

Die Einfuhr Bayerns im Generalhandel enthält also nicht nur die Waren, die zum Gebrauch, zum Verbrauch, zur Bearbeitung oder Verarbeitung in Bayern bestimmt sind, sondern auch Waren, die über Bayern als erstes bekanntes Zielland in andere Länder des Bundesgebiets oder wieder ins Ausland weitergeleitet werden.

Für die einzelnen Länder der Bundesrepublik Deutschland können somit – im Gegensatz zu deren Ausfuhr, bei der der Spezialhandel erfasst wird – die Einfuhren nur im Generalhandel ermittelt werden.

<b>Befreiungen und Vereinfachungen:</b>	Im Rahmen der Extrahandelsstatistik sind – bis auf wenige Ausnahmen – Warensendungen von weniger als 1000 Euro von der Anmeldung befreit.
	Im Rahmen der Intrahandelsstatistik sind Unternehmen befreit, deren im Intrahandel getätigten jährlichen Versendungen in andere Mitgliedstaaten oder Eingänge aus anderen Mitgliedstaaten jeweils den Wert von 500 000 Euro im Vorjahr oder im laufenden Jahr nicht überschritten haben. Privatpersonen sind in der Intrahandelsstatistik grundsätzlich von der Auskunftspflicht befreit. Die Befreiungen von 500 000 Euro sind als Zuschätzungen in den Außenhandelsergebnissen enthalten.
	Nicht einbezogen sind ferner Waren, die von ausländischen Streitkräften, die in der Bundesrepublik Deutschland stationiert sind, selbst ausgeführt und eingeführt werden.
<b>Berichtsmonat:</b>	Die Ausfuhren und Einfuhren werden im Allgemeinen im Monat des Grenzübergangs nachgewiesen. Durch unvermeidbare Aufenthalte bei der Anmeldung, aber auch durch Rückfragen, können in geringem Umfang Ausfuhren und Einfuhren in einer späteren Berichtszeit nachgewiesen sein.
<b>Warensystematik:</b>	Benennung und Gruppierung der Waren in den Tabellen erfolgen seit Berichtsmonat Januar 2002 nach der Gliederung „Warengruppen und -untergruppen der Ernährungswirtschaft und der Gewerblichen Wirtschaft, (EGW Rev. 2002)“.
<b>Mengen:</b>	Die Mengenangaben (Dezitonne = dt = 100 kg) beziehen sich auf das Eigen- bzw. Reingewicht der Waren.
<b>Werte:</b>	Die Werte beziehen sich grundsätzlich auf den Grenzübergangswert, d. h. auf den Wert frei Grenze des Erhebungsgebietes. Bei der Ausfuhr oder Einfuhr nach Veredelung ist stets der volle Warenwert einschließlich der Veredelungskosten und der Vertriebskosten eingesetzt.
<b>Bestimmungs- und Ursprungsgebiete:</b>	In der Ausfuhr wird als Bestimmungsland das Land nachgewiesen, in dem die Waren gebraucht oder verbraucht, bearbeitet oder verarbeitet werden sollen. Ist das Bestimmungsland nicht bekannt, so gilt das letzte bekannte Land, in das die Waren verbracht werden sollen, als Bestimmungsland.
	In der Einfuhr wird als Ursprungsland das Land nachgewiesen, in dem die Waren vollständig gewonnen oder hergestellt worden sind oder ihre letzte wesentliche und wirtschaftlich gerechtfertigte Be- oder Verarbeitung erfahren haben. Ist das Ursprungsland nicht bekannt, so tritt an diese Stelle das Versendungsland.
<b>Auf- und Abrundungen:</b>	Gelegentlich auftretende Differenzen in den Summen sind auf das Runden der Einzelpositionen zurückzuführen.
<b>Vorläufige Ergebnisse:</b>	Die Angaben für das Jahr 2012 stellen vorläufige Ergebnisse dar.

## Wichtige Hinweise

### Monatliche Revisionen:

Bisher wurden die Außenhandelsergebnisse auf Detailebene in Deutschland nur einmal jährlich revidiert. Dies geschah rund neun bis zehn Monate nach Ablauf eines Berichtsjahrs. Nach den aktuellen Qualitätsvorgaben der Europäischen Union (EU) sind die Revisionspraktiken in den Mitgliedstaaten zu harmonisieren. Im Zuge dieses Harmonisierungs-Prozesses werden zeitnahe monatliche Revisionen angestrebt.

Ab Berichtsjahr 2011 werden die Außenhandelsergebnisse monatlich revidiert. Die erste Revision eines Monats findet zusammen mit der Aufbereitung des zweiten Folgemonats statt. Insgesamt werden für jeden Monatsbericht sechs aufeinander folgende monatliche Revisionen durchgeführt. Im Oktober des Folgejahres erfolgt zudem noch eine zusätzliche Jahresrevision. Die Ergebnisse werden dann - wie bisher - als endgültig betrachtet.

Eine Übersicht im Internet ([www.destatis.de](http://www.destatis.de) > weitere Themen > Außenhandel) informiert über die Zeitpunkte der Revisionen.

Die vorliegende Veröffentlichung wird nur mit dem ersten Veröffentlichungsstand eines Monats erstellt. Revisionen werden erst im übernächsten Monatsbericht berücksichtigt. Dadurch können die in dieser Veröffentlichung enthaltenen Ergebnisse von späteren Außenhandelsergebnissen abweichen. Die jeweils aktuellsten Ergebnisse erhalten Sie über unsere Online-Datenbank "Genesis-Online" ([www.statistikdaten.bayern.de/](http://www.statistikdaten.bayern.de/)).

Es ist zu beachten, dass die im jeweiligen Bericht ausgewiesenen Summen für die abgelaufenen Monate des Jahres (Kumulation) von der Addition der einzelnen, vorher veröffentlichten Monatswerte abweichen.

### Hinweis zur Ermittlung der Veränderungsdaten:

Die Berechnung der Veränderungsdaten erfolgt in den Monatsberichten ab Januar 2012 jeweils auf Basis der revidierten Vormonatswerte.

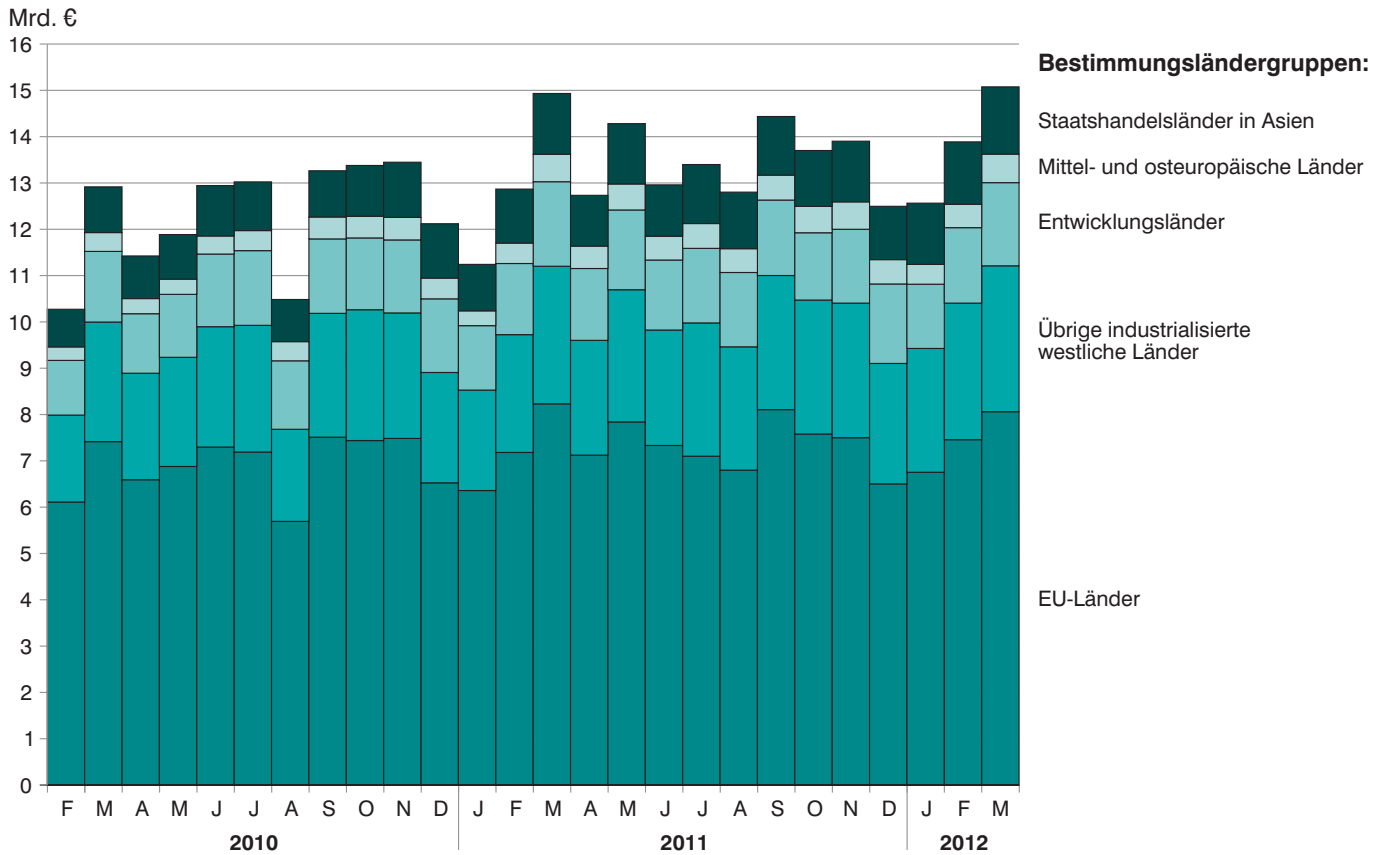
### Geänderte Länderzuordnung:

Ab dem Monatsbericht Januar 2012 werden die Länder Georgien, Armenien, Aserbaidschan, Kasachstan, Turkmenistan, Usbekistan, Tadschikistan und Kirgisistan (bisher Europa) unter Asien und die Länder Ceuta und Melilla (bisher Europa) unter Afrika ausgewiesen.

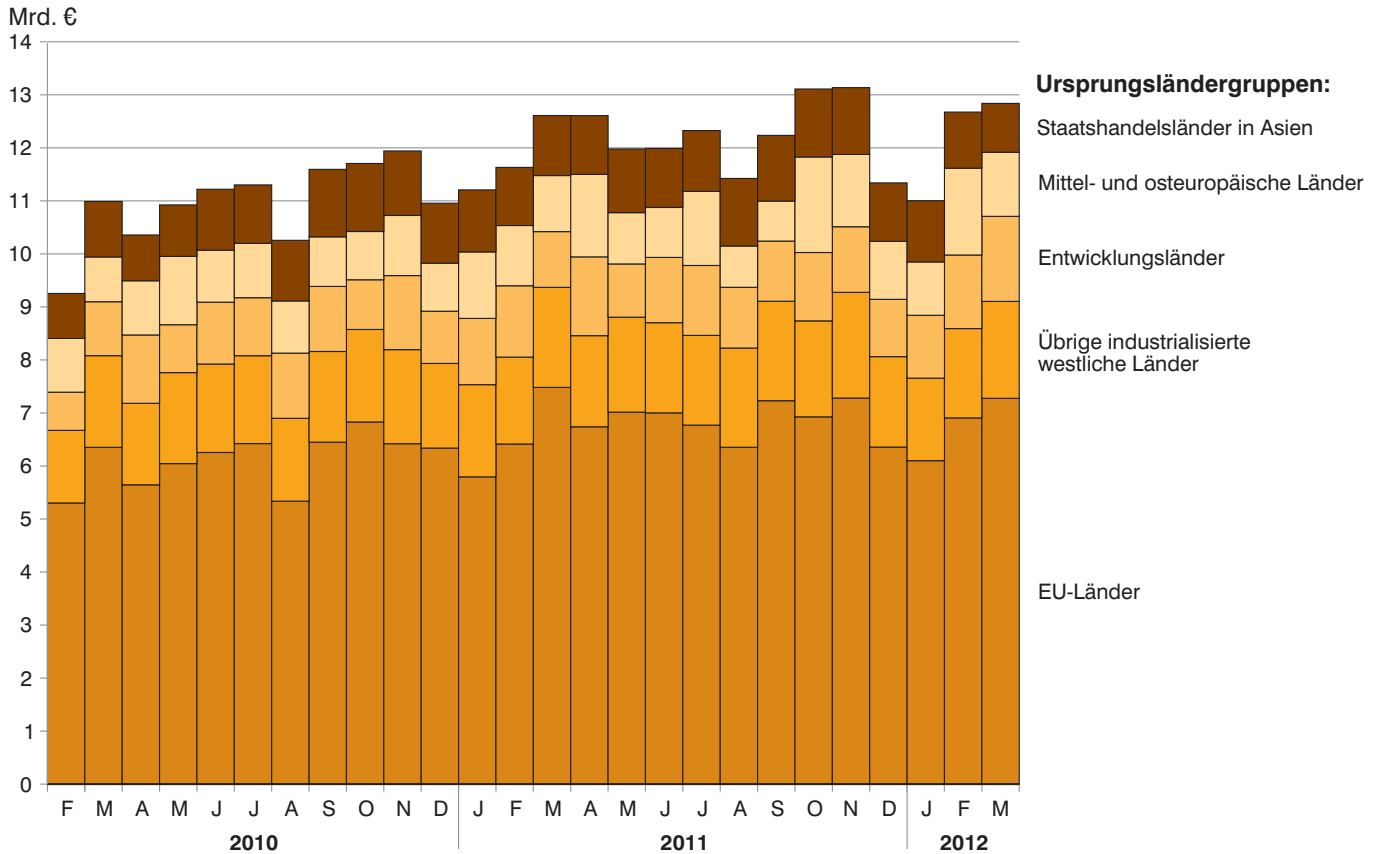
### Zeichenerklärung:

- 0 mehr als nichts, aber weniger als die Hälfte der kleinsten in der Tabelle nachgewiesenen Einheit
- nichts vorhanden oder keine Veränderung
- / keine Angabe, da Zahl nicht sicher genug
- . Zahlenwert unbekannt, geheimzuhalten oder nicht rechenbar
- ... Angabe fällt später an
- x Tabellenfach gesperrt, da Aussage nicht sinnvoll
- ( ) Nachweis unter Vorbehalt, dass der Zahlenwert erhebliche Fehler aufweisen kann
  
- p vorläufiges Ergebnis
- r berichtigtes Ergebnis
- s geschätztes Ergebnis
- D Durchschnitt
- ≙ entspricht

### Monatliche Entwicklung der Ausfuhr Bayerns von Februar 2010 bis März 2012 nach Bestimmungsländergruppen



### Monatliche Entwicklung der Einfuhr Bayerns von Februar 2010 bis März 2012 nach Ursprungsländergruppen





# Ausfuhr

## 1. Entwicklung der Ausfuhr Bayerns

Lfd. Nr.	Jahr Monat	Ausfuhr insgesamt	Ernährungswirtschaft				
			Lebende Tiere <sup>1)</sup>	Nahrungsmittel		Genussmittel	zusammen
				tierischen Ursprungs	pflanzlichen Ursprungs <sup>2)</sup>		
1 000 Euro							
1	1992 .....	51 690 424	79 353	2 051 244	977 416	598 921	3 706 935
2	1993 .....	49 710 092	70 538	2 053 464	904 682	511 420	3 540 105
3	1994 .....	54 377 706	55 679	1 994 119	1 037 935	522 176	3 609 910
4	1995 .....	57 994 687	70 286	1 878 104	1 029 413	424 757	3 402 560
5	1996 .....	61 439 344	81 575	1 874 776	1 158 846	562 281	3 677 479
6	1997 .....	70 718 129	70 509	1 948 881	1 340 925	565 085	3 925 400
7	1998 .....	77 375 090	84 757	2 038 085	1 456 200	598 586	4 177 628
8	1999 .....	80 959 795	98 602	2 145 596	1 416 692	748 273	4 409 163
9	2000 .....	92 877 843	129 288	2 235 377	1 519 722	827 085	4 711 473
10	2001 .....	98 300 627	110 682	2 514 397	1 483 868	821 602	4 930 548
11	2002 .....	102 471 896	141 483	2 427 882	1 465 606	699 920	4 734 891
12	2003 .....	106 702 325	120 635	2 590 328	1 481 628	693 701	4 886 292
13	2004 .....	117 493 304	136 018	2 672 589	1 545 231	749 140	5 102 978
14	2005 .....	126 890 995	171 674	2 871 097	1 721 117	799 543	5 563 431
15	2006 .....	140 367 506	142 327	3 149 545	1 913 676	896 718	6 102 266
16	2007 .....	152 448 741	135 328	3 534 306	2 223 828	956 432	6 849 894
17	2008 .....	154 333 267	135 453	3 782 572	2 518 440	1 318 895	7 755 359
18	2009 .....	122 307 291	128 819	3 307 562	2 280 766	1 097 783	6 814 929
19	2010 .....	144 010 552	124 407	3 503 546	2 362 598	1 053 893	7 044 443
20	2011 <sup>3)</sup> .....	159 772 919	130 313	3 823 575	2 659 764	1 190 783	7 804 436
<b>2011<sup>3)</sup></b>							
21	Januar .....	11 241 209	9 873	274 528	211 519	84 922	580 841
22	Februar .....	12 873 084	8 928	284 482	212 944	88 185	594 540
23	März .....	14 933 870	12 391	330 252	243 109	103 941	689 693
24	April .....	12 735 274	9 763	325 373	206 139	96 882	638 158
25	Mai .....	14 282 919	10 889	315 605	229 959	108 853	665 306
26	Juni .....	12 960 666	11 651	351 620	209 546	115 943	688 760
27	Juli .....	13 400 147	10 622	310 856	202 931	93 713	618 122
28	August .....	12 803 264	10 366	333 904	214 105	112 182	670 557
29	September ...	14 436 000	12 263	346 404	227 170	91 532	677 369
30	Oktober .....	13 704 920	10 611	316 405	244 403	95 279	666 699
31	November ....	13 904 426	11 093	313 074	238 662	104 207	667 035
32	Dezember ....	12 497 140	11 863	321 072	219 277	95 144	647 356
<b>2012<sup>3)</sup></b>							
33	Januar .....	12 563 784	12 947	306 552	206 044	84 070	609 613
34	Februar .....	13 891 185	10 202	315 973	214 067	91 610	631 851
35	März .....	15 075 081	9 945	335 085	234 514	101 011	680 555
36	April .....						
37	Mai .....						
38	Juni .....						
39	Juli .....						
40	August .....						
41	September ...						
42	Oktober .....						
43	November ....						
44	Dezember ....						
Nachrichtlich: Veränderung der Ausfuhr in Euro zum ... in %							
45	Vormonat .....	8,5	-2,5	6,0	9,6	10,3	7,7
46	Vorjahresmonat .....	0,9	-19,7	1,5	-3,5	-2,8	-1,3

<sup>1)</sup> Einschl. lebende Tiere zu anderen als Ernährungszwecken. - <sup>2)</sup> Einschl. lebende Pflanzen und Erzeugnisse der Ziergärtnerei.

- <sup>3)</sup> Vorläufige Ergebnisse.

## nach Warengruppen

Gewerbliche Wirtschaft						Rückwaren, Ersatz- lieferungen, andere nicht aufgliederbare Warenverkehre	Lfd. Nr.
Rohstoffe	Halbwaren	Fertigwaren			zusammen		
		insgesamt	davon				
			Vorerzeugnisse	Enderzeugnisse			
1 000 Euro							
459 414	2 056 941	45 467 135	5 058 658	40 408 477	47 983 489	-	1
444 628	1 845 556	43 879 804	5 343 318	38 536 486	46 169 988	-	2
568 147	2 154 493	48 045 156	5 541 244	42 503 912	50 767 796	-	3
618 065	2 191 373	51 782 689	6 115 187	45 667 502	54 592 128	-	4
533 800	2 171 446	55 056 619	6 039 444	49 017 175	57 761 866	-	5
606 928	2 277 448	63 908 353	7 029 619	56 878 734	66 792 729	-	6
643 108	2 468 827	70 085 528	6 858 135	63 227 392	73 197 462	-	7
635 582	2 493 856	73 421 194	7 150 662	66 270 532	76 550 632	-	8
714 498	3 244 636	84 207 239	8 465 126	75 742 113	88 166 375	-	9
691 257	3 406 055	89 272 768	7 623 844	81 648 924	93 370 079	-	10
737 035	2 845 833	94 154 137	7 510 864	86 643 273	97 737 005	-	11
683 296	3 376 807	95 547 794	7 520 140	88 027 655	99 607 897	2 208 136	12
690 019	4 198 901	105 943 307	8 278 610	97 664 797	110 832 327	1 557 999	13
729 532	4 765 471	113 922 269	9 018 080	104 904 189	119 417 272	1 910 292	14
855 341	5 700 534	125 235 927	10 212 723	115 023 205	131 791 802	2 473 438	15
982 054	6 274 647	135 721 642	10 491 799	125 229 843	142 978 343	2 620 504	16
793 806	6 609 585	137 187 766	10 882 387	126 305 379	144 591 157	1 986 751	17
692 822	4 565 708	108 363 487	8 953 199	99 410 287	113 622 016	1 870 346	18
903 846	6 306 832	127 797 820	11 361 217	116 436 603	135 008 498	1 957 611	19
993 359	7 038 689	141 062 207	12 513 178	128 549 029	149 094 257	2 874 226	20
71 561	488 672	9 930 362	989 180	8 941 182	10 490 595	169 773	21
77 427	520 899	11 485 590	1 035 657	10 449 933	12 083 916	194 628	22
94 944	617 167	13 320 790	1 194 693	12 126 096	14 032 901	211 276	23
85 001	545 512	11 254 083	1 055 485	10 198 598	11 884 597	212 520	24
92 362	656 476	12 653 979	1 168 783	11 485 196	13 402 817	214 796	25
91 169	584 224	11 344 630	1 107 440	10 237 190	12 020 024	251 882	26
79 906	614 338	11 852 270	1 053 955	10 798 315	12 546 515	235 510	27
82 102	609 404	11 230 114	1 035 656	10 194 458	11 921 620	211 086	28
86 183	682 790	12 736 357	1 054 010	11 682 347	13 505 329	253 302	29
80 481	604 271	12 101 395	1 008 632	11 092 764	12 786 147	252 074	30
83 452	567 059	12 217 017	978 650	11 238 367	12 867 528	369 863	31
68 771	547 877	10 935 620	831 037	10 104 583	11 552 268	297 516	32
66 314	590 603	10 836 702	985 694	9 851 008	11 493 619	460 551	33
73 325	516 479	12 090 779	1 023 257	11 067 522	12 680 583	578 750	34
80 856	564 836	13 131 083	1 101 694	12 029 389	13 776 776	617 750	35
							36
							37
							38
							39
							40
							41
							42
							43
							44
10,3	9,4	8,6	7,7	8,7	8,6	6,7	45
-14,8	-8,5	-1,4	-7,8	-0,8	-1,8	192,4	46

## 2. Ausfuhr Bayerns nach Warengruppen

Warengruppe	Ausfuhr im Berichts- monat	Zu- bzw. Abnahme (-) gegenüber		Ausfuhr seit Jahres- beginn	Zu- bzw. Abnahme (-) gegenüber Vorjahr
		Vor- monat	Vor- jahres- monat		
	1 000 Euro	%		1 000 Euro	%
<b>Ausfuhr insgesamt .....</b>	<b>15 075 081</b>	<b>8,5</b>	<b>0,9</b>	<b>41 530 049</b>	<b>6,4</b>
Ernährungswirtschaft .....	680 555	7,7	- 1,3	1 922 019	3,1
Lebende Tiere <sup>1)</sup> .....	9 945	- 2,5	- 19,7	33 095	6,1
Nahrungsmittel tierischen Ursprungs .....	335 085	6,0	1,5	957 609	7,7
Nahrungsmittel pflanz- lichen Ursprungs <sup>2)</sup> .....	234 514	9,6	- 3,5	654 624	- 1,9
Genussmittel .....	101 011	10,3	- 2,8	276 691	- 0,1
Gewerbliche Wirtschaft .....	13 776 776	8,6	- 1,8	37 950 978	3,7
Rohstoffe .....	80 856	10,3	- 14,8	220 496	- 9,6
Halbwaren .....	564 836	9,4	- 8,5	1 671 918	2,8
Fertigwaren .....	13 131 083	8,6	- 1,4	36 058 564	3,8
Vorerzeugnisse .....	1 101 694	7,7	- 7,8	3 110 645	- 3,4
Enderzeugnisse .....	12 029 389	8,7	- 0,8	32 947 920	4,5
Rückwaren, Ersatz- lieferungen, andere nicht aufgliederbare Warenverkehre .....	617 750	6,7	192,4	1 657 052	187,8

<sup>1)</sup> Einschl. lebende Tiere zu anderen als Ernährungszwecken. - <sup>2)</sup> Einschl. lebende Pflanzen und Erzeugnisse der Ziergärtnerei.

## 3. Ausfuhr Bayerns nach Warengruppen und Warenuntergruppen

Nr. der Systematik	Warengruppe Warenuntergruppe	Ausfuhr					
		im März 2012			Januar bis März 2012		
		dt=100 KG	1 000 EUR	% <sup>1)</sup>	dt=100 KG	1 000 EUR	% <sup>2)</sup>
<b>1-4</b>	<b>Ernährungswirtschaft</b>						
<b>1</b>	<b>Lebende Tiere</b>						
101	Pferde .....	163	356	80,0	426	735	-22,6
102	Rinder .....	4 644	1 349	-22,2	21 716	6 895	18,0
103	Schweine .....	37 793	6 173	-19,2	111 944	17 696	3,5
105	Schafe .....	-	-	x	129	72	100,0
107	Hausgeflügel .....	7 570	766	-43,0	32 350	3 398	15,4
109	lebende Tiere, a.n.g. ....	99	1 301	-11,6	293	4 299	-1,4
	<b>Zusammen</b>	<b>50 269</b>	<b>9 945</b>	<b>-19,7</b>	<b>166 859</b>	<b>33 095</b>	<b>6,1</b>
<b>2</b>	<b>Nahrungsmittel tierischen Ursprungs</b>						
201	Milch und Milcherzeugnisse, ausgenommen Butter und Käse .....	1 092 070	97 345	1,3	3 265 065	283 513	6,1
202	Butter und andere Fettstoffe aus der Milch, einschl. Milchstreichfette .....	12 821	5 195	-17,7	37 465	15 176	5,7
203	Käse .....	402 335	131 024	5,2	1 132 456	371 429	12,4
204	Fleisch und Fleischwaren .....	317 147	91 028	-3,1	903 321	258 229	3,2
206	Fische und Krebstiere, Weichtiere und andere wirbellose Wassertiere .....	3 006	2 599	-31,0	9 689	7 795	-22,7
208	tierische Öle und Fette .....	21 525	2 059	29,6	62 834	5 673	1,1
209	Eier, Eiweiß und Eigelb .....	18 744	4 180	61,4	47 151	10 502	49,0
211	Fischmehl, Fleischmehl und ähnliche Erzeugnisse .....	3 799	154	-29,2	11 643	507	-40,0
219	Nahrungsmittel tierischen Ursprungs a.n.g. ....	15 422	1 500	26,6	51 482	4 785	39,1
	<b>Zusammen</b>	<b>1 886 868</b>	<b>335 085</b>	<b>1,5</b>	<b>5 521 106</b>	<b>957 609</b>	<b>7,7</b>
<b>3</b>	<b>Nahrungsmittel pflanzlichen Ursprungs</b>						
301	Weizen .....	867 879	19 137	-2,1	1 794 807	39 720	-25,2
302	Roggen .....	11 283	302	-39,1	21 072	527	-52,9
303	Gerste .....	128 310	2 895	-7,8	352 087	7 664	-26,2
304	Hafer .....	6 472	187	38,3	22 081	594	25,1
305	Mais .....	351 405	7 694	211,9	625 392	13 501	64,6
308	Sorghum, Hirse und sonstiges Getreide, ausgenommen Reis .....	26 506	552	136,8	54 897	1 198	4,0
309	Reis und Reiserzeugnisse .....	4 296	500	165,5	8 061	956	38,5
310	Getreideerzeugnisse, ausgenommen Reiserzeugnisse .....	48 994	2 544	-30,4	140 655	6 724	-33,3
315	Backwaren und andere Zubereitungen aus Getreide .....	266 892	41 374	-8,8	767 586	118 747	-1,9
316	Malz .....	103 526	5 258	7,6	319 374	16 052	24,3
320	Saat- und Pflanzgut, ausgenommen Ölsaaten und sonstigen Samen etc. ....	2 599	830	28,0	4 045	1 187	15,3
325	Hülsenfrüchte .....	3 744	159	-2,4	7 866	365	10,2
335	Grün- und Raufutter .....	11 695	268	-43,0	37 769	786	-24,1
340	Kartoffeln und Kartoffelerzeugnisse .....	204 164	3 853	-76,4	607 845	13 084	-70,6
345	Gemüse und sonstige Küchengewächse, frisch .....	41 020	2 294	-41,3	105 139	5 916	-49,4
350	Frischobst, ausgenommen Südfrüchte .....	3 989	670	-8,5	10 714	2 069	-12,8
355	Südfrüchte .....	-	-	x	-	-	x
360	Schalen- und Trockenfrüchte .....	2 441	1 486	0,8	5 473	3 264	9,5
370	Gemüsezubereitungen und Gemüsekonserven .....	70 872	7 960	-17,6	217 642	24 292	-11,2
372	Obstzubereitungen und Obstkonserven .....	16 617	3 793	0,2	51 572	11 493	7,5
375	Obst- und Gemüsesäfte .....	28 314	5 678	64,9	70 682	13 632	26,0
377	Kakao und Kakaoerzeugnisse .....	23 157	9 773	-41,7	81 956	36 488	-18,0
379	Gewürze .....	1 719	981	-4,5	4 121	2 403	-22,6
381	Zuckerrüben, Zucker und Zuckererzeugnisse .....	199 825	22 240	7,2	683 566	72 738	31,8
383	Ölfrüchte .....	23 896	1 152	-7,6	101 047	4 731	49,6
385	pflanzliche Öle und Fette .....	14 991	9 886	65,8	44 071	26 718	53,4
389	Ölkuchen .....	53 168	1 641	.	116 442	3 324	-42,2
393	Kleie, Abfallerzeugnisse zur Viehfütterung und sonstige Futtermittel .....	265 719	13 334	1,7	884 901	40 782	6,5
395	Nahrungsmittel pflanzlichen Ursprungs, a.n.g. ....	228 458	63 150	7,3	666 705	178 780	10,8
396	lebende Pflanzen und Erzeugnisse der Ziergärtnerei .....	21 353	4 923	14,4	27 997	6 891	0,0
	<b>Zusammen</b>	<b>3 033 303</b>	<b>234 514</b>	<b>-3,5</b>	<b>7 835 565</b>	<b>654 624</b>	<b>-1,9</b>

<sup>1)</sup> Veränderungsrate der Ausfuhr in Euro zum Vorjahresmonats. - <sup>2)</sup> Veränderungsrate der Ausfuhr in Euro zum Vorjahreszeitraum.

### Noch: 3. Ausfuhr Bayerns nach Warengruppen und Warenuntergruppen

Nr. der Systematik	Warengruppe Warenuntergruppe	Ausfuhr					
		im März 2012			Januar bis März 2012		
		dt=100 KG	1 000 EUR	% <sup>1)</sup>	dt=100 KG	1 000 EUR	% <sup>2)</sup>
<b>4</b>	<b>Genussmittel</b>						
401	Hopfen .....	19 907	19 614	-7,6	64 153	57 568	-8,7
402	Kaffee .....	7 199	5 067	-10,4	16 630	12 003	-21,1
403	Tee und Mate .....	3 331	2 008	-11,7	9 118	6 084	27,1
411	Rohtabak und Tabakerzeugnisse .....	43 455	42 247	-8,2	124 318	123 250	4,4
421	Bier .....	388 254	30 879	14,5	916 433	73 691	5,5
423	Branntwein .....	3 867	712	-6,6	11 568	2 785	15,6
425	Wein .....	3 742	484	-53,3	7 885	1 309	-65,2
	<b>Zusammen</b>	<b>469 756</b>	<b>101 011</b>	<b>-2,8</b>	<b>1 150 104</b>	<b>276 691</b>	<b>-0,1</b>
<b>1-4</b>	<b>Ernährungswirtschaft zusammen</b>	<b>5 440 195</b>	<b>680 555</b>	<b>-1,3</b>	<b>14 673 634</b>	<b>1 922 019</b>	<b>3,1</b>
<b>5-8</b>	<b>Gewerbliche Wirtschaft</b>						
<b>5</b>	<b>Rohstoffe</b>						
502	Chemiefasern, einschließlich Abfälle, Seidenraupenkokons und Abfallseide .....	100 481	23 073	-17,3	275 669	63 259	-12,3
503	Wolle und andere Tierhaare, roh oder bearbeitet, Reißwolle .....	296	63	9,1	1 153	237	19,9
504	Baumwolle, roh oder bearbeitet, Reißbaumwolle, Abfälle .....	0	0	-100,0	3 576	329	-26,9
505	Flachs, Hanf, Jute, Hartfasern und sonstige pflanzliche Spinnstoffe .....	10	5	-25,0	442	53	180,1
506	Abfälle und Gespinnstwaren, Lumpen und dergleichen .....	38 942	1 764	-6,5	98 021	4 394	-4,0
507	Felle zu Pelzwerk, roh .....	1	3	-94,3	4	66	23,2
508	Felle und Häute, roh, a.n.g. ....	56 528	9 328	-6,6	154 091	25 369	-5,9
511	Rundholz .....	1 098 221	10 245	-8,1	2 730 309	25 783	-5,4
513	Rohkautschuk .....	22 317	893	45,6	57 068	2 056	38,1
516	Steinkohle und Steinkohlenbriketts .....	-	-	-100,0	2 039	49	-71,3
517	Braunkohle und Braunkohlenbriketts .....	19	0	-52,7	597	15	176,8
518	Erdöl und Erdgas .....	1 200	61	5,8	4 162	213	30,2
519	Eisenerze .....	-	-	x	250	8	100,0
520	Eisen- und manganhaltige Abbrände und Schlacken .....	583	1	-99,5	1 687	11	-97,3
522	Kupfererze .....	-	-	x	-	-	x
523	Bleierze .....	-	-	x	-	-	x
524	Zinkerze .....	-	-	x	-	-	x
526	Nickelerze .....	-	-	x	-	-	x
528	Erze und Metallaschen, a.n.g. ....	1 907	215	-50,2	5 404	547	-38,0
529	Bauxit und Kryolith .....	-	-	x	-	-	x
530	Speisesalz und Industriesalz .....	87 553	1 096	-9,4	436 855	4 764	19,1
532	Steine und Erden, a.n.g. ....	1 419 720	16 414	-10,9	3 459 508	41 670	-9,0
534	Rohstoffe für chemische Erzeugnisse, a.n.g. ....	45 452	3 409	5,1	180 116	10 741	12,2
537	Edelsteine, Schmucksteine und Perlen, roh .....	1	28	-89,2	90	443	-25,2
590	Rohstoffe, auch Abfälle a.n.g. ....	1 202 172	14 257	-25,5	3 437 043	40 489	-17,8
	<b>Zusammen</b>	<b>4 075 404</b>	<b>80 856</b>	<b>-14,8</b>	<b>10 848 086</b>	<b>220 496</b>	<b>-9,6</b>
<b>6</b>	<b>Halbwaren</b>						
602	Rohseide und Seidengarne, künstliche und synthetische Fäden, auch gezwirnt .....	86 640	38 376	-19,4	264 074	116 387	-8,3
603	Garne aus Chemiefasern .....	2 085	1 001	-60,2	6 885	3 859	-45,5
604	Garne aus Wolle oder anderen Tierhaaren .....	207	252	-71,3	804	1 054	-57,8
605	Garne aus Baumwolle .....	2 488	1 576	-61,2	8 377	5 248	-38,8
606	Garne aus Flachs, Hanf, Jute, Hartfasern und dergleichen .....	7	10	171,9	10	14	41,3
607	Schnittholz .....	1 018 432	35 794	-2,6	2 639 566	93 898	3,8
608	Halbstoffe aus zellulosehaltigen Faserstoffen .....	4 474	534	240,0	7 382	857	-41,8
609	Kautschuk, bearbeitet .....	60 335	22 375	-4,8	184 350	68 785	8,0
611	Zement .....	451 079	2 296	-28,9	979 392	4 702	11,8

<sup>1)</sup> Veränderungsrate der Ausfuhr in Euro zum Vorjahresmonats. - <sup>2)</sup> Veränderungsrate der Ausfuhr in Euro zum Vorjahreszeitraum.

### Noch: 3. Ausfuhr Bayerns nach Warengruppen und Warenuntergruppen

Nr. der Systematik	Warengruppe Warenuntergruppe	Ausfuhr					
		im März 2012			Januar bis März 2012		
		dt=100 KG	1 000 EUR	% <sup>1)</sup>	dt=100 KG	1 000 EUR	% <sup>2)</sup>
<b>6</b>	<b>noch Halbwaren</b>						
612	mineralische Baustoffe, a.n.g. ....	1 108 293	45 841	-5,4	2 737 310	121 543	0,9
641	Roheisen .....	5	1	-95,3	950	43	-46,6
642	Abfälle und Schrott, aus Eisen oder Stahl .....	847 598	28 156	-33,9	2 481 119	90 925	-13,8
643	Ferrolegierungen .....	10 990	2 822	-12,8	36 305	9 504	14,4
644	Eisen oder Stahl in Rohformen, Halbzeug aus Eisen oder Stahl .....	6 413	1 029	-20,8	27 466	3 210	-4,9
645	Aluminium und Aluminiumlegierungen einschl. Abfälle und Schrott .....	163 172	23 982	-40,9	485 017	71 404	-37,7
646	Kupfer und Kupferlegierungen, einschl. Abfälle und Schrott .....	53 211	19 662	-24,6	157 525	60 022	-21,4
647	Nickel und Nickellegierungen einschl. Abfälle und Schrott .....	502	435	-10,2	1 743	1 206	24,0
648	Blei und Bleilegierungen, einschl. Abfälle und Schrott .....	530	69	-83,0	1 158	157	-69,4
649	Zinn und Zinnlegierungen, einschl. Abfälle und Schrott .....	723	1 484	-25,2	2 134	4 052	2,3
650	Zink und Zinklegierungen einschl. Abfälle und Schrott .....	10 637	1 393	76,2	22 988	2 943	12,3
656	radioaktive Elemente und radioaktive Isotope .....	-	271	102,2	-	685	31,7
659	unedle Metalle, a.n.g. ....	4 825	6 615	3,0	12 626	17 979	30,4
661	Fettsäuren, Paraffin, Vaseline und Wachse .....	22 999	7 735	8,3	70 494	22 575	13,9
665	Koks und Schmelzkoks, aus Stein- oder Braunkohle .....	485	17	-48,0	1 674	63	7,6
667	Rückstände der Erdöl- und Steinkohlenteerdestillation .....	89 488	3 486	-48,7	296 849	11 233	-19,8
669	Mineralölzeugnisse .....	2 186 259	211 216	-5,1	7 420 112	673 683	12,3
671	Teer und Teerdestillationserzeugnisse .....	349 099	26 455	163,6	664 857	49 061	113,0
673	Düngemittel .....	132 968	7 715	40,6	300 231	16 386	10,6
679	chemische Halbwaren, a.n.g. ....	466 917	23 337	-8,9	1 428 558	68 606	-10,1
683	Gold für gewerbliche Zwecke .....	840	1 997	-31,6	1 714	7 938	67,7
690	Halbwaren, a.n.g. ....	27 396	48 907	7,7	80 243	143 898	22,1
	<b>Zusammen</b>	<b>7 109 098</b>	<b>564 836</b>	<b>-8,5</b>	<b>20 321 910</b>	<b>1 671 918</b>	<b>2,8</b>
<b>7</b>	<b>Fertigwaren - Vorerzeugnisse</b>						
	Gewebe, Gewirke und Gestricke						
701	aus Seide, künstlichen oder synthetischen Fäden .....	19 005	15 594	-3,7	51 477	40 907	-7,2
702	aus Chemiefasern .....	14 256	23 192	-31,1	41 185	71 042	-12,3
703	aus Wolle oder anderen Tierhaaren .....	705	3 023	52,3	1 673	7 246	47,5
704	aus Baumwolle .....	1 093	1 825	-21,8	4 229	6 316	-1,5
705	aus Flachs, Hanf, Jute, Hartfasern und dergleichen .....	527	919	25,1	1 710	2 927	11,2
706	Leder .....	16 427	9 979	-23,3	42 708	28 292	-4,7
707	Pelzfelle, gegerbt oder zugerichtet .....	17	58	-87,3	25	121	-86,9
708	Papier und Pappe .....	1 730 596	114 715	-18,6	4 786 016	316 442	-14,2
709	Sperrholz, Span- und Faserplatten, Furnierblätter und dergleichen .....	169 411	13 054	-31,0	504 420	39 005	-14,6
711	Glas .....	206 502	34 937	-26,4	612 671	104 056	-18,5
732	Kunststoffe .....	1 448 180	261 604	-0,8	4 194 743	731 052	3,4
734	Farben, Lacke und Kitte .....	293 623	107 074	0,0	992 794	286 663	-1,8
736	Dextrine, Gelatine und Leime .....	20 323	7 806	-24,9	145 348	28 084	0,0
738	Sprengstoffe, Schießbedarf und Zündwaren .....	2 966	8 746	18,5	7 288	22 155	-0,5
740	pharmazeutische Grundstoffe .....	10 226	24 441	-6,9	29 976	73 122	-8,1
749	chemische Vorerzeugnisse, a.n.g. ....	377 842	239 943	2,9	1 094 113	692 999	6,3
751	Rohre aus Eisen oder Stahl .....	78 164	20 315	-5,9	209 409	53 554	0,0
753	Stäbe und Profile aus Eisen oder Stahl .....	230 629	20 179	-28,6	649 476	58 228	-10,4
755	Blech aus Eisen oder Stahl .....	92 920	12 587	2,1	202 257	27 487	-6,4
757	Draht aus Eisen oder Stahl .....	29 826	2 745	-51,4	120 277	10 463	-7,6
759	Eisenbahnoberbaumaterial .....	770	368	-19,2	5 293	1 226	1,6
771	Halbzeuge aus Kupfer und Kupferlegierungen .....	202 811	137 101	-11,3	574 379	389 253	-10,3
772	Halbzeuge aus Aluminium .....	86 927	35 800	-16,7	256 826	104 868	-9,0

<sup>1)</sup> Veränderungsrate der Ausfuhr in Euro zum Vorjahresmonats. - <sup>2)</sup> Veränderungsrate der Ausfuhr in Euro zum Vorjahreszeitraum.

### Noch: 3. Ausfuhr Bayerns nach Warengruppen und Warenuntergruppen

Nr. der Systematik	Warengruppe Warenuntergruppe	Ausfuhr					
		im März 2012			Januar bis März 2012		
		dt=100 KG	1 000 EUR	% <sup>1)</sup>	dt=100 KG	1 000 EUR	% <sup>2)</sup>
<b>7</b>	<b>noch Fertigwaren - Vorerzeugnisse</b>						
779	Halbzeuge aus unedlen Metallen, a.n.g. ....	2 052	2 756	9,7	5 133	7 486	1,4
781	Halbzeuge aus Edelmetallen .....	6	1 866	6,9	17	5 380	-13,8
790	Vorerzeugnisse, a.n.g. ....	1 208	1 065	0,4	2 336	2 272	-25,6
	<b>Zusammen</b>	<b>5 037 015</b>	<b>1 101 694</b>	<b>-7,8</b>	<b>14 535 779</b>	<b>3 110 645</b>	<b>-3,4</b>
<b>8</b>	<b>Fertigwaren - Enderzeugnisse</b>						
	Bekleidung aus Gewirken oder Gestricken aus						
801	Seide oder Chemiefasern .....	2 602	13 443	-14,6	6 786	37 476	-3,7
802	Wolle oder anderen Tierhaaren .....	62	612	-25,2	309	2 168	-22,2
803	Baumwolle .....	4 177	12 448	-8,7	11 034	33 760	-7,0
804	Bekleidung aus Seide oder Chemiefasern, ausgenommen aus Gewirken oder Gestricken .....	3 065	13 111	-6,9	8 304	38 789	0,1
805	Bekleidung aus Wolle und anderen Tierhaaren, ausgenommen aus Gewirken oder Gestricken .....	244	2 411	-24,5	730	7 890	-8,8
806	Bekleidung aus Baumwolle ausgenommen aus Gewirken oder Gestricken .....	4 316	17 840	-6,6	10 845	44 321	-4,8
807	Bekleidung aus Flachs, Hanf und dergleichen .....	645	4 927	-1,2	1 475	11 730	-5,0
<b>801-807</b>	<b>Bekleidung zusammen</b>	<b>15 110</b>	<b>64 793</b>	<b>-9,4</b>	<b>39 483</b>	<b>176 133</b>	<b>-4,4</b>
808	Kopfbedeckungen .....	537	2 192	-8,2	1 734	7 653	-5,9
809	Textilerzeugnisse, a.n.g. ....	145 956	71 838	-6,1	385 392	198 222	2,3
810	Pelzwaren .....	4	76	46,0	29	361	16,0
811	Schuhe .....	5 973	19 188	10,4	13 001	44 857	-0,2
812	Lederwaren und Lederbekleidung (ausg. Schuhe) .....	3 710	10 795	15,5	9 566	27 182	2,7
813	Papierwaren .....	397 172	81 735	-8,7	1 167 378	232 433	-4,3
814	Druckerzeugnisse .....	258 933	77 019	-7,6	746 962	224 385	-2,3
815	Holzwaren (ohne Möbel) .....	242 224	29 576	-17,6	641 484	81 646	-14,1
816	Kautschukwaren .....	60 324	49 007	-4,2	166 180	133 598	0,1
817	Waren aus Stein .....	53 608	13 212	27,2	122 912	30 450	12,2
818	keramische Erzeugnisse, ohne Baukeramik .....	72 518	42 648	-14,1	194 508	118 954	-10,5
819	Glaswaren .....	379 197	70 522	-15,7	1 058 750	201 367	-6,9
820	Werkzeuge, Schneidwaren und Essbestecke aus unedlen Metallen .....	15 208	72 520	10,4	42 039	195 676	16,2
823	Waren aus Kupfer und Kupferlegierungen .....	23 615	22 807	-6,2	62 428	61 160	-10,9
829	Eisen-, Blech und Metallwaren, a.n.g. ....	549 790	293 757	-6,5	1 476 987	803 124	2,0
831	Waren aus Wachs oder Fetten .....	18 735	9 255	23,3	41 157	23 533	6,0
832	Waren aus Kunststoffen .....	768 089	370 429	-6,2	2 132 277	1 031 978	-2,4
833	fotochemische Erzeugnisse .....	5 084	990	-28,1	15 790	3 264	-15,0
834	pharmazeutische Erzeugnisse .....	20 916	320 257	110,5	55 458	773 390	61,6
835	Duftstoffe und Körperpflegemittel .....	103 380	68 886	4,3	285 190	184 065	-0,3
839	chemische Enderzeugnisse, a.n.g. ....	337 905	103 923	-5,4	1 003 800	298 802	-1,4
841	Kraftmaschinen (ohne Motoren für Ackerschlepper, Luft- und Straßenfahrzeuge) .....	33 190	105 418	-0,7	87 586	393 500	34,5
842	Pumpen und Kompressoren .....	113 342	184 128	5,6	333 811	504 131	14,7
843	Armaturen .....	22 169	90 302	11,9	56 317	238 427	19,8
844	Lager, Getriebe, Zahnräder und Antriebsselemente .....	295 155	312 933	-5,7	842 341	889 895	1,6
845	Hebezeuge und Fördermittel .....	272 277	208 820	5,9	752 718	575 110	19,7
846	landwirtschaftl. Maschinen (einschl. Ackerschlepper) .....	145 906	135 509	29,0	331 066	305 014	29,4
847	Maschinen für das Textil-, Bekleidungs- und Ledergewerbe .....	24 371	47 665	12,7	54 241	110 590	0,0
848	Maschinen für das Ernährungsgewerbe und die Tabakverarbeitung .....	17 768	56 400	-9,7	54 454	145 790	-8,1
849	Bergwerks-, Bau- und Baustoffmaschinen .....	184 528	146 596	62,3	484 895	316 353	34,0
850	Guss- und Walzwerkstechnik .....	377	806	-34,2	1 335	3 456	-13,1
851	Maschinen für die Be- und Verarbeitung von Kautschuk oder Kunststoffen .....	80 847	143 480	17,5	222 422	419 890	35,5
852	Werkzeugmaschinen .....	75 168	196 764	9,2	211 136	540 131	21,4

<sup>1)</sup> Veränderungsrate der Ausfuhr in Euro zum Vorjahresmonats. - <sup>2)</sup> Veränderungsrate der Ausfuhr in Euro zum Vorjahreszeitraum.



### Noch: 3. Ausfuhr Bayerns nach Warengruppen und Warenuntergruppen

Nr. der Systematik	Warengruppe Warenuntergruppe	Ausfuhr					
		im März 2012			Januar bis März 2012		
		dt=100 KG	1 000 EUR	% <sup>1)</sup>	dt=100 KG	1 000 EUR	% <sup>2)</sup>
<b>8</b>	<b>noch Fertigwaren - Enderzeugnisse</b>						
853	Büromaschinen und automatische Datenverarbeitungsmaschinen .....	32 286	234 643	-2,6	91 871	635 836	-2,6
854	Maschinen für das Papier- und Druckgewerbe .....	31 805	55 681	69,4	63 476	117 441	21,6
859	Maschinen, a.n.g. ....	246 450	611 280	-5,6	684 302	1 670 148	2,2
<b>841-859</b>	<b>Maschinen zusammen</b>	<b>1 575 638</b>	<b>2 530 425</b>	<b>4,8</b>	<b>4 271 971</b>	<b>6 865 710</b>	<b>11,3</b>
860	Sportgeräte .....	7 511	8 661	-51,7	21 136	25 617	-40,7
861	Geräte zur Elektrizitätserzeugung und -verteilung .....	321 312	855 769	-11,4	915 914	2 380 561	-6,2
862	elektrische Lampen und Leuchten .....	31 134	61 347	-11,5	89 317	173 916	-10,0
863	nachrichtentechnische Geräte und Einrichtungen .....	4 308	112 459	-19,4	14 266	299 179	-21,0
864	Rundfunk- und Fernsehgeräte, phono- und videotechnische Geräte .....	16 442	73 228	-21,5	47 328	201 980	-20,2
865	elektronische Bauelemente .....	16 203	205 160	-12,1	43 008	582 925	-11,4
869	elektrotechnische Erzeugnisse, a.n.g. ....	158 310	263 867	-10,3	459 940	743 437	-7,6
871	medizinische Geräte und orthopädische Vorrichtungen .....	38 536	436 252	11,4	103 391	1 169 726	12,2
872	mess-, steuerungs- und regelungstechnische Erzeugnisse .....	44 065	497 254	9,9	114 391	1 296 792	8,3
873	optische und fotografische Geräte .....	2 977	46 179	-5,9	7 613	120 485	-6,2
874	Uhren .....	716	19 195	31,6	1 730	42 243	16,6
875	Möbel .....	167 065	120 664	-8,2	485 721	341 121	-2,9
876	Musikinstrumente .....	719	3 336	-23,7	2 150	11 022	-36,2
877	Spielwaren .....	22 715	27 060	-8,3	61 513	76 501	3,4
878	Schmuckwaren, Gold- und Silberschmiedewaren .....	188	10 308	-21,8	411	17 591	-24,0
881	Schienenfahrzeuge .....	23 581	55 851	-44,2	73 497	171 719	5,6
882	Wasserfahrzeuge .....	7 514	10 383	-12,7	21 560	29 205	-14,2
883	Luffahrzeuge .....	3 576	234 884	3,7	8 993	668 652	12,9
884	Fahrgestelle, Karosserien, Motoren, Teile und Zubehör für Kraftfahrzeuge und dergleichen .....	977 426	1 094 327	3,2	2 806 061	3 065 044	7,4
885	Personenkraftwagen und Wohnmobile .....	1 881 390	3 081 981	-3,1	5 207 611	8 530 036	5,9
886	Busse .....	14 095	3 421	18,4	34 167	20 236	119,9
887	Lastkraftwagen und Spezialfahrzeuge .....	257 192	155 979	-9,0	704 880	419 131	-3,6
888	Fahrräder .....	2 803	7 931	0,9	10 242	28 421	52,8
889	Fahrzeuge, a.n.g. ....	226 638	108 714	0,6	594 578	284 874	5,1
891	vollständige Fabrikationsanlagen .....	5 002	16 943	-75,9	20 933	57 407	-59,9
896	Enderzeugnisse, a.n.g. ....	56 134	192 386	24,0	150 139	472 152	12,1
	<b>Zusammen</b>	<b>9 341 177</b>	<b>12 029 389</b>	<b>-0,8</b>	<b>25 934 963</b>	<b>32 947 920</b>	<b>4,5</b>
<b>7-8</b>	<b>Fertigwaren zusammen</b>	<b>14 378 192</b>	<b>13 131 083</b>	<b>-1,4</b>	<b>40 470 742</b>	<b>36 058 564</b>	<b>3,8</b>
<b>5-8</b>	<b>Gewerbliche Wirtschaft zusammen</b>	<b>25 562 694</b>	<b>13 776 776</b>	<b>-1,8</b>	<b>71 640 737</b>	<b>37 950 978</b>	<b>3,7</b>
901	Rückwaren .....	-	-	x	-	-	x
903	Ersatzlieferungen .....	-	-	x	-	-	x
904	andere nicht aufgliederbare Warenverkehre .....	2 729 289	617 750	192,4	7 121 355	1 657 052	187,8
	<b>Insgesamt</b>	<b>33 732 177</b>	<b>15 075 081</b>	<b>0,9</b>	<b>93 435 726</b>	<b>41 530 049</b>	<b>6,4</b>

<sup>1)</sup> Veränderungsrate der Ausfuhr in Euro zum Vorjahresmonats. - <sup>2)</sup> Veränderungsrate der Ausfuhr in Euro zum Vorjahreszeitraum.

## 4. Ausfuhr Bayerns nach Erdteilen, Bestimmungsländern und Ländergruppen

Nr. des Landes	Erdteil Bestimmungsland Ländergruppe	Ausfuhr					
		im März 2012			Januar bis März 2012		
		dt=100 KG	1 000 EUR	% <sup>1)</sup>	dt=100 KG	1 000 EUR	% <sup>2)</sup>
	<b>EUROPA</b>						
001	Frankreich .....	2 319 512	1 045 127	-1,1	6 602 598	3 003 868	4,7
003	Niederlande .....	2 302 738	568 831	1,7	5 865 955	1 549 280	3,7
005	Italien .....	4 381 937	957 479	-12,1	12 540 192	2 701 923	-6,4
006	Vereinigtes Königreich .....	1 150 184	989 919	6,4	3 296 476	2 679 728	7,7
007	Irland .....	61 844	67 850	21,7	166 772	174 262	3,9
008	Dänemark .....	259 433	134 007	21,7	711 818	335 020	13,1
009	Griechenland .....	138 468	47 202	-10,9	404 765	131 761	-7,9
010	Portugal .....	123 286	83 049	-22,1	372 848	223 575	-22,4
011	Spanien .....	663 334	406 426	-18,0	1 918 823	1 189 709	-11,6
017	Belgien .....	1 506 438	571 422	17,3	3 931 195	1 423 454	12,5
018	Luxemburg .....	172 082	47 384	-13,1	508 570	122 980	-8,5
024	Island .....	4 117	5 950	196,9	10 277	9 910	101,9
028	Norwegen .....	109 617	106 979	-5,5	321 076	304 636	1,2
030	Schweden .....	410 055	265 706	-9,2	1 092 663	733 913	-4,0
032	Finnland .....	222 906	109 350	2,2	590 710	297 467	6,1
037	Liechtenstein .....	26 969	14 038	-26,0	78 127	40 770	-10,8
038	Österreich .....	7 816 087	1 218 311	-5,5	22 297 546	3 440 541	4,2
039	Schweiz .....	1 383 094	484 804	-3,1	4 016 588	1 337 870	3,5
041	Färöer .....	235	166	114,2	417	579	155,8
043	Andorra .....	127	162	-66,6	849	1 269	-49,5
044	Gibraltar .....	0	0	-99,0	216	252	109,1
045	Vatikanstadt .....	-	-	x	-	-	-100,0
046	Malta .....	6 136	4 418	3,0	17 495	11 378	2,8
047	San Marino .....	867	308	-42,7	1 722	743	-45,2
052	Türkei .....	305 462	249 898	-13,4	811 154	637 629	-10,8
053	Estland .....	34 562	14 671	8,3	80 585	39 201	6,7
054	Lettland .....	37 574	16 091	25,9	98 567	38 682	15,1
055	Litauen .....	63 384	19 221	-15,4	189 627	49 526	-13,6
060	Polen .....	1 567 197	385 744	-4,2	3 752 960	1 103 933	3,8
061	Tschechische Republik .....	1 613 640	450 101	-2,4	4 430 998	1 261 185	3,7
063	Slowakei .....	442 947	169 160	-3,9	1 180 304	457 572	0,0
064	Ungarn .....	580 388	249 624	13,3	1 547 273	638 038	9,7
066	Rumänien .....	308 553	130 980	-2,3	816 697	373 167	11,1
068	Bulgarien .....	95 822	36 462	46,4	255 002	95 998	43,5
070	Albanien .....	4 723	1 633	-18,3	13 650	4 786	-6,5
072	Ukraine .....	91 674	57 276	6,9	243 048	154 052	20,4
073	Weißrussland (Belarus) .....	22 100	15 272	-56,2	57 522	41 879	-43,5
074	Republik Moldau .....	7 263	5 363	29,1	18 896	14 006	31,6
075	Russische Föderation .....	566 826	414 791	8,3	1 413 145	1 025 300	19,4
091	Slowenien .....	243 909	61 793	0,8	676 021	172 445	5,1
092	Kroatien .....	102 748	32 756	-2,2	285 354	87 962	9,9
093	Bosnien und Herzegowina .....	31 105	8 041	-14,8	88 232	22 296	-1,3
095	Kosovo .....	11 962	2 198	21,6	28 263	6 232	31,2
096	ehemalige jugoslaw. Republik Mazedonien .....	13 453	4 734	-27,6	35 035	12 311	-23,7
097	Montenegro .....	5 112	1 200	10,2	11 275	2 846	4,7
098	Serbien .....	64 186	23 293	-2,2	166 700	61 018	4,5
600	Zypern .....	12 395	11 033	24,9	31 939	22 530	-5,9
959	Nicht ermittelte Länder (innergem. Warenverkehr) .....						
	<b>Zusammen</b>	<b>29 286 447</b>	<b>9 490 220</b>	<b>-2,3</b>	<b>80 979 946</b>	<b>26 037 485</b>	<b>2,5</b>
	dar. EU-Länder .....	<b>26 534 808</b>	<b>8 061 359</b>	<b>-2,1</b>	<b>73 378 398</b>	<b>22 271 137</b>	<b>2,3</b>
	dar. Euro-Länder .....	<b>20 448 580</b>	<b>5 383 505</b>	<b>-4,2</b>	<b>57 186 317</b>	<b>14 961 947</b>	<b>0,6</b>
	<u>Nachrichtlich:</u>						
	Europa zusammen, einschl. Ceuta, Melilla, Georgien, Armenien, Aserbaidshjan, Kasachstan, Turkmenistan, Usbekistan, Tadschikistan, Kirgistan .....	<b>29 341 196</b>	<b>9 540 028</b>	<b>-2,1</b>	<b>81 120 668</b>	<b>26 153 645</b>	<b>2,6</b>

<sup>1)</sup> Veränderungsrate der Ausfuhr in Euro zum Vorjahresmonats. - <sup>2)</sup> Veränderungsrate der Ausfuhr in Euro zum Vorjahreszeitraum.

### Noch: 4. Ausfuhr Bayerns nach Erdteilen, Bestimmungsländern und Ländergruppen

Nr. des Landes	Erdteil Bestimmungsland Ländergruppe	Ausfuhr					
		im März 2012			Januar bis März 2012		
		dt=100 KG	1 000 EUR	% <sup>1)</sup>	dt=100 KG	1 000 EUR	% <sup>2)</sup>
<b>AFRIKA</b>							
204	Marokko .....	52 486	18 973	-13,1	96 484	51 394	-12,3
208	Algerien .....	20 028	17 494	-29,3	57 232	47 569	-9,7
212	Tunesien .....	16 394	17 712	-7,5	53 233	47 617	-8,5
216	Libysch-Arabische Dschamahirija .....	38 873	8 148	.	85 714	22 741	23,1
220	Ägypten .....	51 326	28 129	-30,6	141 657	79 728	-7,5
224	Sudan .....	1 385	727	-30,9	3 324	5 398	-2,7
228	Mauretanien .....	1 755	731	-3,4	3 744	1 458	52,3
232	Mali .....	2 731	1 141	22,2	4 044	1 906	40,3
236	Burkina Faso .....	779	356	73,0	3 315	805	2,0
240	Niger .....	782	151	232,3	2 005	420	50,9
244	Tschad .....	12	49	-76,1	301	350	3,3
247	Kap Verde .....	63	11	-59,8	66	68	-71,0
248	Senegal .....	1 767	497	-80,0	2 977	1 228	-67,2
252	Gambia .....	636	296	.	1 265	549	253,4
257	Guinea-Bissau .....	17	6	18,7	68	17	-99,5
260	Guinea .....	225	58	88,9	949	230	-2,8
264	Sierra Leone .....	323	38	61,3	1 060	285	1,6
268	Liberia .....	114	199	.	1 975	1 549	.
272	Côte d'Ivoire .....	4 546	2 007	.	9 963	6 193	283,4
276	Ghana .....	6 950	3 066	-5,2	16 046	7 760	4,4
280	Togo .....	1 897	436	-25,1	6 271	1 139	-14,0
284	Benin .....	2 861	463	-31,6	12 241	2 150	64,5
288	Nigeria .....	34 542	14 465	-1,6	73 816	35 241	5,1
302	Kamerun .....	908	390	-59,8	4 257	1 703	-31,1
306	Zentralafrikanische Republik .....	11	286	.	12	289	112,5
310	Äquatorialguinea .....	1 458	81	-86,0	3 772	2 842	231,0
311	São Tomé und Príncipe .....	-	-	x	0	6	100,0
314	Gabun .....	666	508	-43,6	2 512	2 999	37,4
318	Republik Kongo .....	704	439	132,2	1 448	1 853	262,7
322	Demokratische Republik Kongo .....	337	85	-75,5	1 560	2 233	16,6
324	Ruanda .....	183	465	181,2	415	807	144,2
328	Burundi .....	6	94	-26,6	31	262	-14,7
329	St. Helena und zugehörige Gebiete .....	-	-	-100,0	-	-	-100,0
330	Angola .....	1 705	5 379	48,4	7 556	16 069	93,0
334	Äthiopien .....	3 269	716	-53,2	5 064	2 601	-51,5
336	Eritrea .....	184	155	58,4	248	294	-47,7
338	Dschibuti .....	-	-	-100,0	210	165	-72,5
342	Somalia .....	-	-	x	12	34	100,0
346	Kenia .....	2 025	3 589	-9,3	7 014	13 851	72,5
350	Uganda .....	298	363	-17,7	1 176	6 071	.
352	Vereinigte Republik Tansania .....	2 307	3 383	250,4	7 932	15 489	.
355	Seychellen und zugehörige Gebiete .....	26	16	59,6	275	59	-64,5
357	Britisches Territorium im Indischen Ozean .....	-	-	x	-	-	x
366	Mosambik .....	1 470	647	.	1 927	1 233	-10,8
370	Madagaskar .....	281	1 128	-27,2	1 588	3 443	92,9
373	Mauritius .....	1 575	1 974	180,5	3 909	4 341	59,8
375	Komoren .....	456	41	97,6	1 229	111	29,5
377	Mayotte .....	480	50	-40,7	2 691	278	13,7
378	Sambia .....	846	2 821	.	1 035	3 083	.
382	Simbabwe .....	15	63	-98,8	4 370	7 798	35,3
386	Malawi .....	6	101	14,8	29	186	19,6
388	Südafrika .....	132 119	123 371	21,2	326 556	326 328	5,9
389	Namibia .....	2 992	446	49,2	8 538	1 885	-27,4
391	Botsuana .....	1	35	18,0	54	122	-46,1
393	Swasiland .....	99	54	.	106	69	58,0
395	Lesotho .....	-	-	-100,0	32	71	.
021	Ceuta .....	67	164	-5,2	300	616	11,5
023	Melilla .....	181	20	-93,9	617	262	-43,6
	<b>Zusammen</b>	<b>395 168</b>	<b>262 017</b>	<b>2,3</b>	<b>974 226</b>	<b>733 247</b>	<b>6,2</b>
	<u>Nachrichtlich:</u>						
	Afrika zusammen, ohne Ceuta und Melilla .....	<b>394 921</b>	<b>261 833</b>	<b>2,4</b>	<b>973 308</b>	<b>732 368</b>	<b>6,2</b>

<sup>1)</sup> Veränderungsrate der Ausfuhr in Euro zum Vorjahresmonats. - <sup>2)</sup> Veränderungsrate der Ausfuhr in Euro zum Vorjahreszeitraum.

## Noch: 4. Ausfuhr Bayerns nach Erdteilen, Bestimmungsländern und Ländergruppen

Nr. des Landes	Erdteil Bestimmungsland Ländergruppe	Ausfuhr					
		im März 2012			Januar bis März 2012		
		dt=100 KG	1 000 EUR	% <sup>1)</sup>	dt=100 KG	1 000 EUR	% <sup>2)</sup>
<b>AMERIKA</b>							
400	Vereinigte Staaten .....	988 840	1 518 500	6,8	2 770 624	4 309 257	21,9
404	Kanada .....	101 470	137 693	-7,6	304 008	391 888	7,7
406	Grönland .....	123	11	280,0	156	26	194,8
408	St. Pierre und Miquelon .....	-	-	x	-	-	x
412	Mexiko .....	91 712	105 879	2,5	246 841	308 886	23,1
413	Bermuda .....	26	155	.	34	190	99,5
416	Guatemala .....	2 644	5 684	235,5	6 930	9 649	57,4
421	Belize .....	16	21	-78,5	811	534	153,7
424	Honduras .....	1 054	1 517	-2,8	3 470	5 421	35,4
428	El Salvador .....	630	580	-23,0	1 483	1 835	4,8
432	Nicaragua .....	337	529	46,0	1 024	1 547	70,7
436	Costa Rica .....	2 103	3 052	44,1	6 508	9 429	52,2
442	Panama (einschl. ehem. Kanalzone) .....	8 439	4 934	61,5	20 391	11 414	62,6
446	Anguilla .....	-	-	x	-	-	x
448	Kuba .....	4 436	2 074	163,7	9 140	5 124	131,8
449	St. Kitts und Nevis .....	17	131	-25,0	45	312	30,2
452	Haiti .....	121	240	296,1	129	291	96,6
453	Bahamas .....	57	49	-90,6	4 781	7 139	.
454	Turks- und Caicosinseln .....	-	-	-100,0	-	-	-100,0
456	Dominikanische Republik .....	3 698	1 999	27,8	7 024	4 386	-27,5
457	Amerikanische Jungferninseln .....	-	-	x	0	1	-99,2
459	Antigua und Barbuda .....	1	2	-0,2	8	11	.
460	Dominica .....	20	80	100,0	20	80	.
463	Kaimaninseln .....	42	74	-93,9	165	468	-66,7
464	Jamaika .....	558	831	-10,9	1 335	2 189	-0,7
465	St. Lucia .....	44	60	4,8	114	176	85,5
467	St. Vincent und die Grenadinen .....	21	47	.	227	100	-37,6
468	Britische Jungferninseln .....	100	22	.	152	85	-84,0
469	Barbados .....	8	25	-93,9	14	41	-99,1
470	Montserrat .....	-	-	x	-	-	x
472	Trinidad und Tobago .....	886	2 265	93,1	2 966	6 111	128,1
473	Grenada (einschl. südl. Grenadinen) .....	-	-	-100,0	0	0	-99,9
474	Aruba .....	177	140	3,6	1 014	405	104,0
478	Niederländische Antillen .....	266	453	69,4	664	1 133	-2,8
480	Kolumbien .....	18 863	14 627	6,5	43 028	37 569	-2,7
484	Venezuela .....	16 805	20 058	.	26 451	29 133	60,9
488	Guyana .....	1	5	-63,4	45	38	86,3
492	Suriname .....	172	81	-25,1	548	313	56,5
500	Ecuador .....	8 014	3 450	-24,5	20 862	10 361	-1,0
504	Peru .....	17 663	10 821	-25,6	59 015	41 238	31,0
508	Brasilien .....	140 032	134 799	-13,2	362 177	370 351	-5,8
512	Chile .....	31 295	31 788	2,0	94 255	79 551	24,7
516	Bolivien .....	689	396	-45,0	1 457	1 559	-25,1
520	Paraguay .....	2 093	1 459	5,9	5 881	6 548	91,7
524	Uruguay .....	2 871	2 308	-54,5	7 824	5 754	-27,2
528	Argentinien .....	21 281	23 252	-24,8	61 726	67 429	-11,2
529	Falklandinseln (Malwinen) .....	-	-	x	0	4	100,0
	<b>Zusammen</b>	<b>1 467 624</b>	<b>2 030 087</b>	<b>3,9</b>	<b>4 073 346</b>	<b>5 727 982</b>	<b>18,3</b>
	dar. NAFTA .....	<b>1 182 022</b>	<b>1 762 071</b>	<b>5,2</b>	<b>3 321 473</b>	<b>5 010 032</b>	<b>20,8</b>

<sup>1)</sup> Veränderungsrate der Ausfuhr in Euro zum Vorjahresmonats. - <sup>2)</sup> Veränderungsrate der Ausfuhr in Euro zum Vorjahreszeitraum.

### Noch: 4. Ausfuhr Bayerns nach Erdteilen, Bestimmungsländern und Ländergruppen

Nr. des Landes	Erdteil Bestimmungsland Ländergruppe	Ausfuhr					
		im März 2012			Januar bis März 2012		
		dt=100 KG	1 000 EUR	% <sup>1)</sup>	dt=100 KG	1 000 EUR	% <sup>2)</sup>
<b>ASIEN</b>							
604	Libanon .....	9 335	6 241	-21,0	21 074	17 189	-3,7
608	Arabische Republik Syrien .....	2 779	1 646	-81,3	14 561	10 544	-68,8
612	Irak .....	10 370	36 790	83,8	27 213	47 525	-15,9
616	Islamische Republik Iran .....	17 167	24 864	-7,4	70 534	69 574	-40,3
624	Israel .....	71 847	42 989	3,8	198 223	110 598	-6,3
625	Besetzte palästinensische Gebiete .....	12	81	-43,2	224	1 055	-13,0
626	Timor-Leste (ehem. Osttimor) .....	0	11	100,0	0	11	100,0
628	Jordanien .....	34 146	8 891	79,0	69 515	19 271	33,9
632	Saudi-Arabien .....	140 435	83 413	-6,9	424 062	227 430	9,5
636	Kuwait .....	18 152	15 426	-15,6	38 481	37 854	-27,1
640	Bahrain .....	25 242	5 226	14,8	32 942	9 904	-21,4
644	Katar .....	10 931	13 120	-20,4	33 372	30 435	-8,4
647	Vereinigte Arabische Emirate .....	154 072	81 832	-22,6	401 450	217 772	-13,4
649	Oman .....	4 725	8 427	-52,2	18 824	22 344	-30,9
653	Jemen .....	658	898	-31,8	1 898	3 071	-0,2
660	Afghanistan .....	13 723	2 138	-22,8	41 762	5 637	-45,3
662	Pakistan .....	20 879	7 102	-36,2	61 886	29 873	0,7
664	Indien .....	193 838	140 957	-7,0	525 827	388 410	-5,7
666	Bangladesch .....	7 159	2 796	-56,4	19 654	8 813	-42,0
667	Malediven .....	263	207	41,9	526	418	1,8
669	Sri Lanka .....	5 330	2 538	-22,7	15 346	6 521	-17,3
672	Nepal .....	7	90	-85,1	81	534	-40,9
675	Bhutan .....	-	-	x	-	-	-100,0
676	Myanmar .....	753	1 178	.	1 537	4 113	.
680	Thailand .....	47 002	43 920	13,6	135 942	110 575	-0,7
684	Demokratische Volksrepublik Laos .....	24	23	.	453	723	.
690	Vietnam .....	13 713	12 025	-45,5	40 424	31 287	-32,3
696	Kambodscha .....	217	242	-61,6	577	1 169	-23,5
700	Indonesien .....	37 257	44 165	50,9	87 941	101 558	43,5
701	Malaysia .....	37 235	87 311	1,7	108 574	260 482	3,2
703	Brunei Darussalam .....	248	602	-31,0	414	1 086	5,3
706	Singapur .....	72 433	130 719	-10,6	196 145	334 448	-7,7
708	Philippinen .....	8 229	16 744	5,5	23 990	43 859	25,0
716	Mongolei .....	2 170	2 041	126,5	5 520	3 799	55,4
720	Volksrepublik China .....	927 659	1 437 722	11,5	2 694 972	4 087 347	19,1
724	Demokratische Volksrepublik Korea .....	76	14	11,4	2 119	181	-89,2
728	Republik Korea .....	153 386	251 619	13,2	459 436	722 717	13,4
732	Japan .....	227 186	331 689	36,4	687 241	968 895	27,3
736	Taiwan .....	67 656	110 486	-0,2	169 939	280 010	-3,1
740	Hongkong .....	69 528	108 404	14,6	225 652	245 569	7,3
743	Macau .....	654	1 567	.	2 360	4 772	52,5
076	Georgien .....	17 092	20 618	.	29 793	30 376	.
077	Armenien .....	1 667	2 066	-7,1	3 684	3 981	-4,3
078	Aserbaidshon .....	9 693	8 211	81,2	37 228	25 147	109,2
079	Kasachstan .....	15 275	11 685	-36,5	36 795	34 214	-16,6
080	Turkmenistan .....	3 249	3 776	-27,2	15 481	10 939	-27,9
081	Usbekistan .....	2 400	1 851	-66,2	6 464	6 010	-46,9
082	Tadschikistan .....	173	21	-96,1	383	243	-62,6
083	Kirgistan .....	4 951	1 396	195,1	9 976	4 371	275,5
	<b>Zusammen</b>	<b>2 460 996</b>	<b>3 115 776</b>	<b>8,2</b>	<b>7 000 496</b>	<b>8 582 655</b>	<b>10,7</b>
	dar. ASEAN .....	<b>217 110</b>	<b>336 930</b>	<b>-0,8</b>	<b>595 997</b>	<b>889 300</b>	<b>0,9</b>
	<u>Nachrichtlich:</u>						
	Asien zusammen, ohne Georgien, Armenien Aserbaidshon, Kasachstan, Turkmenistan, Usbekistan, Tadschikistan und Kirgistan .....	<b>2 406 495</b>	<b>3 066 152</b>	<b>8,0</b>	<b>6 860 693</b>	<b>8 467 373</b>	<b>10,5</b>

<sup>1)</sup> Veränderungsrate der Ausfuhr in Euro zum Vorjahresmonats. - <sup>2)</sup> Veränderungsrate der Ausfuhr in Euro zum Vorjahreszeitraum.

### Noch: 4. Ausfuhr Bayerns nach Erdteilen, Bestimmungsländern und Ländergruppen

Nr. des Landes	Erdteil Bestimmungsland Ländergruppe	Ausfuhr					
		im März 2012			Januar bis März 2012		
		dt=100 KG	1 000 EUR	% <sup>1)</sup>	dt=100 KG	1 000 EUR	% <sup>2)</sup>
<b>AUSTRALIEN - OZEANIEN</b>							
800	Australien .....	97 014	116 830	2,7	310 865	356 528	14,9
801	Papua-Neuguinea .....	163	155	.	225	257	213,4
803	Nauru .....	-	-	x	-	-	x
804	Neuseeland .....	23 744	58 949	254,1	48 731	85 040	102,1
806	Salomonen .....	-	-	x	44	83	100,0
807	Tuvalu .....	-	-	x	-	-	x
809	Neukaledonien und zugehörige Gebiete .....	297	375	-38,1	1 217	1 231	-26,0
811	Wallis und Futuna .....	-	-	-100,0	0	1	-49,9
812	Kiribati .....	-	-	x	-	-	x
813	Pitcairninnseln .....	-	-	x	-	-	x
815	Fidschi .....	349	32	-44,8	361	87	32,7
816	Vanuatu .....	4	1	-19,8	4	5	192,2
817	Tonga .....	-	-	x	-	-	x
819	Samoa .....	-	-	-100,0	1	26	-58,5
820	Nördliche Marianen .....	-	-	-100,0	175	358	-69,7
822	Französisch-Polynesien .....	274	462	205,7	630	603	84,6
823	Föderierte Staaten von Mikronesien .....	-	-	x	-	-	x
824	Marshallinseln .....	-	-	x	0	1	50,4
825	Palau .....	-	-	x	-	-	x
830	Amerikanisch-Samoa .....	-	-	x	-	-	-100,0
831	Guam .....	3	2	-99,7	187	388	-53,1
832	kleinere Amerikanische Überseeinseln .....	-	-	x	-	-	x
833	Kokosinseln (Keelinginseln) .....	-	-	x	-	-	x
834	Weihnachtsinsel .....	-	-	x	-	-	x
835	Heard und McDonaldinseln .....	-	-	x	-	-	x
836	Norfolkinsel .....	-	-	x	-	-	x
837	Cookinseln .....	-	-	x	-	-	x
838	Niue .....	-	-	x	-	-	x
839	Tokelau .....	-	-	x	-	-	x
891	Antarktis .....	-	-	x	-	-	x
892	Bouvetinsel .....	-	-	x	-	-	x
893	Südgeorgien und die Südlichen Sandwichinseln .....	-	-	x	-	-	x
894	Französische Südgebiete .....	32	47	-95,2	299	120	-88,3
	<b>Zusammen</b>	<b>121 880</b>	<b>176 853</b>	<b>32,5</b>	<b>362 739</b>	<b>444 728</b>	<b>24,3</b>
950	Schiffs- und Flugzeugbedarf .....	63	128	-94,6	44 972	3 953	-35,4
958	Nicht ermittelte Länder und Gebiete .....	-	-	x	-	-	x
	<b>Zusammen</b>	<b>63</b>	<b>128</b>	<b>-94,6</b>	<b>44 972</b>	<b>3 953</b>	<b>-35,4</b>
	<b>Insgesamt</b>	<b>33 732 177</b>	<b>15 075 081</b>	<b>0,9</b>	<b>93 435 726</b>	<b>41 530 049</b>	<b>6,4</b>
<b>Industrialisierte westliche Länder</b>							
	EU-Länder .....	26 534 808	8 061 359	-2,1	73 378 398	22 271 137	2,3
	darunter EURO-Länder .....	20 448 580	5 383 505	-4,2	57 186 317	14 961 947	0,6
	EFTA-Länder .....	1 523 797	611 771	-3,6	4 426 068	1 693 186	3,0
	übrige europäische Länder .....	306 938	250 718	-13,6	815 276	641 351	-11,1
	Vereinigte Staaten und Kanada .....	1 090 310	1 656 192	5,4	3 074 633	4 701 145	20,6
	übrige Länder .....	480 063	630 839	32,7	1 373 393	1 736 791	22,2
	<b>Zusammen</b>	<b>29 935 916</b>	<b>11 210 880</b>	<b>0,1</b>	<b>83 067 767</b>	<b>31 043 611</b>	<b>5,4</b>
	<b>Mittel- und Osteuropäische Länder .....</b>	<b>975 652</b>	<b>616 180</b>	<b>3,9</b>	<b>2 500 926</b>	<b>1 547 971</b>	<b>14,4</b>
<b>Entwicklungsländer</b>							
	in Afrika .....	262 802	138 462	-10,0	646 752	406 040	6,5
	in Amerika .....	377 314	373 895	-2,2	998 714	1 026 836	8,6
	in Asien .....	1 235 691	1 282 661	-0,2	3 430 417	3 375 864	-1,3
	in Ozeanien .....	1 122	1 074	-65,2	3 144	3 160	-39,7
	<b>Zusammen</b>	<b>1 876 928</b>	<b>1 796 092</b>	<b>-1,6</b>	<b>5 079 026</b>	<b>4 811 901</b>	<b>1,3</b>
	<b>Staatshandelsländer in Asien .....</b>	<b>943 618</b>	<b>1 451 801</b>	<b>10,7</b>	<b>2 743 035</b>	<b>4 122 613</b>	<b>18,4</b>
	<b>Tigerländer .....</b>	<b>492 973</b>	<b>793 971</b>	<b>6,7</b>	<b>1 408 034</b>	<b>2 100 305</b>	<b>5,7</b>
	<b>BRIC .....</b>	<b>1 828 355</b>	<b>2 128 270</b>	<b>7,6</b>	<b>4 996 122</b>	<b>5 871 408</b>	<b>15,2</b>

<sup>1)</sup> Veränderungsrate der Ausfuhr in Euro zum Vorjahresmonats. - <sup>2)</sup> Veränderungsrate der Ausfuhr in Euro zum Vorjahreszeitraum.

# Einfuhr

## 1. Entwicklung der Einfuhr Bayerns

Lfd. Nr.	Jahr Monat	Einfuhr insgesamt	Ernährungswirtschaft				zusammen
			Lebende Tiere <sup>1)</sup>	Nahrungsmittel		Genussmittel	
				tierischen Ursprungs	pflanzlichen Ursprungs <sup>2)</sup>		
1 000 Euro							
1	1992 .....	48 375 723	55 797	892 219	1 942 629	407 166	3 297 812
2	1993 .....	43 873 032	37 993	836 072	1 785 987	317 133	2 977 184
3	1994 .....	48 150 346	35 360	945 964	2 014 878	363 060	3 359 262
4	1995 .....	49 970 956	22 172	972 749	1 961 183	396 575	3 352 680
5	1996 .....	53 983 042	29 806	1 055 389	2 161 732	430 213	3 677 140
6	1997 .....	60 627 079	21 749	1 094 308	2 273 089	517 107	3 906 253
7	1998 .....	65 558 165	24 724	1 134 976	2 423 666	642 251	4 225 616
8	1999 .....	69 211 848	27 464	1 061 632	2 356 450	694 828	4 140 373
9	2000 .....	85 033 916	26 501	1 198 090	2 457 560	683 849	4 365 999
10	2001 .....	89 765 445	15 479	1 391 505	2 570 333	728 102	4 705 419
11	2002 .....	85 725 937	20 861	1 257 809	2 722 455	696 773	4 697 897
12	2003 .....	87 489 495	22 521	1 380 982	2 893 595	706 017	5 003 115
13	2004 .....	93 975 640	24 997	1 507 596	2 794 588	708 025	5 035 206
14	2005 .....	99 242 471	34 496	1 704 438	2 976 732	807 506	5 523 172
15	2006 .....	115 935 077	39 162	1 743 860	3 238 600	869 678	5 891 300
16	2007 .....	123 754 913	39 455	1 936 069	3 640 050	880 147	6 495 721
17	2008 .....	129 468 096	51 732	2 035 829	3 952 956	787 886	6 828 404
18	2009 .....	107 290 529	44 841	1 983 400	3 794 863	789 461	6 612 565
19	2010 .....	129 429 457	43 487	2 089 108	4 147 044	815 919	7 095 558
20	2011 <sup>3)</sup> .....	145 863 004	48 530	2 270 593	4 278 295	897 346	7 494 764
<b>2011<sup>3)</sup></b>							
21	Januar .....	11 227 463	3 399	175 276	363 045	66 629	608 349
22	Februar .....	11 651 793	3 166	168 075	345 787	61 411	578 439
23	März .....	12 632 932	5 432	200 075	372 261	84 014	661 781
24	April .....	12 630 534	3 356	189 441	380 868	69 731	643 396
25	Mai .....	11 999 491	3 210	186 548	362 861	79 156	631 776
26	Juni .....	12 009 589	3 265	187 694	390 072	78 489	659 520
27	Juli .....	12 360 152	2 965	164 351	335 601	77 042	579 959
28	August .....	11 442 518	3 967	189 644	352 928	71 854	618 393
29	September .....	12 256 779	5 024	201 343	367 198	77 749	651 315
30	Oktober .....	13 134 565	5 587	193 774	325 755	72 836	597 952
31	November .....	13 158 589	5 068	205 089	331 980	75 701	617 838
32	Dezember .....	11 358 599	4 091	209 283	349 939	82 734	646 046
<b>2012<sup>3)</sup></b>							
33	Januar .....	11 022 633	4 120	171 801	272 864	49 088	497 874
34	Februar .....	12 697 655	3 692	193 359	367 476	72 769	637 295
35	März .....	12 860 969	4 747	184 381	310 815	57 001	556 944
36	April .....						
37	Mai .....						
38	Juni .....						
39	Juli .....						
40	August .....						
41	September .....						
42	Oktober .....						
43	November .....						
44	Dezember .....						
Nachrichtlich: Veränderung der Einfuhr in Euro zum ... in %							
45	Vormonat .....	1,3	28,6	-4,6	-15,4	-21,7	-12,6
46	Vorjahresmonat .....	1,8	-12,6	-7,8	-16,5	-32,2	-15,8

<sup>1)</sup> Einschl. lebende Tiere zu anderen als Ernährungszwecken. - <sup>2)</sup> Einschl. lebende Pflanzen und Erzeugnisse der Ziergärtnerei.

- <sup>3)</sup> Vorläufige Ergebnisse.



## nach Warengruppen

Gewerbliche Wirtschaft						Rückwaren, Ersatz- lieferungen, andere nicht aufgliederbare Warenverkehre	Lfd. Nr.
Rohstoffe	Halbwaren	Fertigwaren			zusammen		
		insgesamt	davon				
			Vorerzeugnisse	Enderzeugnisse			
1 000 Euro							
2 805 221	3 506 337	38 766 352	5 489 064	33 277 289	45 077 911	-	1
2 456 514	3 275 180	35 164 154	4 854 859	30 309 296	40 895 848	-	2
2 537 972	3 463 150	38 789 962	5 478 566	33 311 396	44 791 084	-	3
2 311 134	3 638 194	40 668 948	5 940 854	34 728 094	46 618 276	-	4
2 911 189	3 772 518	43 622 197	5 600 900	38 021 297	50 305 903	-	5
3 233 709	3 761 994	49 725 123	6 052 747	43 672 376	56 720 826	-	6
2 451 294	3 793 486	55 087 768	6 550 559	48 537 210	61 332 548	-	7
2 881 446	3 177 787	59 012 241	6 169 611	52 842 630	65 071 475	-	8
5 055 505	5 396 758	70 215 654	7 347 056	62 868 598	80 667 917	-	9
7 664 137	3 468 077	73 927 811	6 735 468	67 192 343	85 060 025	-	10
6 310 887	2 852 160	71 864 993	6 444 052	65 420 941	81 028 039	-	11
7 179 898	3 046 878	69 893 268	6 751 362	63 141 906	80 120 045	2 366 335	12
7 529 679	3 645 544	75 152 715	7 665 210	67 487 505	86 327 938	2 612 495	13
9 019 505	3 413 551	78 702 378	8 192 986	70 509 392	91 135 434	2 583 865	14
12 864 151	5 011 180	88 366 130	9 273 875	79 092 255	106 241 461	3 802 315	15
11 841 153	5 626 947	95 900 197	10 497 662	85 402 535	113 368 297	3 890 895	16
16 821 217	5 988 953	95 900 005	10 353 396	85 546 609	118 710 175	3 929 516	17
11 297 456	3 914 659	81 091 380	7 990 015	73 101 365	96 303 496	4 374 468	18
14 677 091	5 473 634	96 918 846	10 450 321	86 468 524	117 069 524	5 264 329	19
18 813 820	6 468 535	105 714 089	11 706 369	94 007 719	130 996 444	7 371 797	20
1 612 490	536 683	8 085 142	895 938	7 189 204	10 234 315	384 799	21
1 654 655	546 804	8 368 396	926 294	7 442 102	10 569 855	503 500	22
1 141 828	623 099	9 632 858	1 097 409	8 535 448	11 397 785	573 366	23
2 190 923	588 783	8 665 584	1 004 593	7 660 992	11 445 290	541 848	24
1 048 574	602 038	9 094 137	1 006 824	8 087 313	10 744 749	622 967	25
1 358 159	544 197	8 761 576	1 024 774	7 736 801	10 663 932	686 137	26
1 950 560	539 065	8 680 393	1 017 900	7 662 493	11 170 019	610 174	27
1 069 788	521 494	8 657 788	973 349	7 684 439	10 249 070	575 055	28
1 181 014	437 036	9 326 379	1 068 077	8 258 302	10 944 429	661 035	29
2 252 339	593 893	9 038 736	941 506	8 097 230	11 884 968	651 644	30
1 869 799	493 777	9 311 165	1 002 419	8 308 746	11 674 740	866 011	31
1 483 691	441 666	8 091 935	747 286	7 344 649	10 017 292	695 261	32
1 379 141	461 864	7 851 084	802 005	7 049 079	9 692 089	832 670	33
2 165 549	496 962	8 358 930	843 265	7 515 665	11 021 441	1 038 918	34
1 873 750	587 450	8 726 670	982 405	7 744 264	11 187 869	1 116 156	35
							36
							37
							38
							39
							40
							41
							42
							43
							44
-13,5	18,2	4,4	16,5	3,0	1,5	7,4	45
64,1	-5,7	-9,4	-10,5	-9,3	-1,8	94,7	46

## 2. Einfuhr Bayerns nach Warengruppen

Warengruppe	Einfuhr im Berichts- monat	Zu- bzw. Abnahme (-) gegenüber		Einfuhr seit Jahres- beginn	Zu- bzw. Abnahme (-) gegenüber Vorjahr
		Vor- monat	Vor- jahres- monat		
	1 000 Euro	%		1 000 Euro	%
<b>Einfuhr insgesamt .....</b>	<b>12 860 969</b>	<b>1,3</b>	<b>1,8</b>	<b>36 581 257</b>	<b>3,0</b>
Ernährungswirtschaft .....	556 944	- 12,6	- 15,8	1 692 113	- 8,5
Lebende Tiere <sup>1)</sup> .....	4 747	28,6	- 12,6	12 559	4,7
Nahrungsmittel tierischen Ursprungs .....	184 381	- 4,6	- 7,8	549 540	1,1
Nahrungsmittel pflanz- lichen Ursprungs <sup>2)</sup> .....	310 815	- 15,4	- 16,5	951 156	- 12,0
Genussmittel .....	57 001	- 21,7	- 32,2	178 858	- 15,7
Gewerbliche Wirtschaft .....	11 187 869	1,5	- 1,8	31 901 399	- 0,9
Rohstoffe .....	1 873 750	- 13,5	64,1	5 418 439	22,9
Halbwaren .....	587 450	18,2	- 5,7	1 546 276	- 9,4
Fertigwaren .....	8 726 670	4,4	- 9,4	24 936 684	- 4,4
Vorerzeugnisse .....	982 405	16,5	- 10,5	2 627 675	- 10,0
Enderzeugnisse .....	7 744 264	3,0	- 9,3	22 309 009	- 3,7
Rückwaren, Ersatz- lieferungen, andere nicht aufgliederbare Warenverkehre .....	1 116 156	7,4	94,7	2 987 745	104,4

<sup>1)</sup> Einschl. lebende Tiere zu anderen als Ernährungszwecken. - <sup>2)</sup> Einschl. lebende Pflanzen und Erzeugnisse der Ziergärtnerei.

## 3. Einfuhr Bayerns nach Warengruppen und Warenuntergruppen

Nr. der Systematik	Warengruppe Warenuntergruppe	Einfuhr					
		im März 2012			Januar bis März 2012		
		dt=100 KG	1 000 EUR	% <sup>1)</sup>	dt=100 KG	1 000 EUR	% <sup>2)</sup>
<b>1-4</b>	<b>Ernährungswirtschaft</b>						
<b>1</b>	<b>Lebende Tiere</b>						
101	Pferde .....	180	138	99,2	345	245	57,9
102	Rinder .....	7 231	2 147	5,6	17 454	5 079	-2,3
103	Schweine .....	329	55	-60,6	914	421	42,2
105	Schafe .....	-	-	x	-	-	x
107	Hausgeflügel .....	10 934	1 868	-24,5	41 246	5 192	12,2
109	lebende Tiere, a.n.g. ....	32	540	-24,9	107	1 621	-5,7
	<b>Zusammen</b>	<b>18 705</b>	<b>4 747</b>	<b>-12,6</b>	<b>60 066</b>	<b>12 559</b>	<b>4,7</b>
<b>2</b>	<b>Nahrungsmittel tierischen Ursprungs</b>						
201	Milch und Milcherzeugnisse, ausgenommen Butter und Käse .....	890 187	43 985	-7,2	2 758 340	132 135	1,0
202	Butter und andere Fettstoffe aus der Milch, einschl. Milchstreichfette .....	15 635	5 275	-16,5	41 327	14 111	-18,1
203	Käse .....	143 399	69 569	7,3	391 647	190 386	7,9
204	Fleisch und Fleischwaren .....	103 642	43 108	-26,7	365 566	146 249	-4,4
206	Fische und Krebstiere, Weichtiere und andere wirbellose Wassertiere .....	19 144	11 692	1,3	59 192	36 892	3,2
208	tierische Öle und Fette .....	3 774	486	-0,2	13 959	1 946	19,7
209	Eier, Eiweiß und Eigelb .....	22 743	4 366	-4,1	59 722	11 125	-12,5
211	Fischmehl, Fleischmehl und ähnliche Erzeugnisse .....	4 150	250	-64,3	21 476	1 390	7,4
219	Nahrungsmittel tierischen Ursprungs a.n.g. ....	17 798	5 649	4,8	46 308	15 306	5,2
	<b>Zusammen</b>	<b>1 220 473</b>	<b>184 381</b>	<b>-7,8</b>	<b>3 757 537</b>	<b>549 540</b>	<b>1,1</b>
<b>3</b>	<b>Nahrungsmittel pflanzlichen Ursprungs</b>						
301	Weizen .....	352 804	7 583	-58,1	790 725	16 407	-61,0
302	Roggen .....	3 937	101	.	53 276	1 058	.
303	Gerste .....	115 569	2 657	-24,3	392 112	8 848	26,4
304	Hafer .....	13 941	413	23,8	25 186	707	11,8
305	Mais .....	119 780	6 461	-23,3	299 408	26 532	-3,8
308	Sorghum, Hirse und sonstiges Getreide, ausgenommen Reis .....	7 781	582	20,7	19 631	1 660	12,1
309	Reis und Reiserzeugnisse .....	35 746	2 613	15,5	96 230	7 167	34,5
310	Getreideerzeugnisse, ausgenommen Reiserzeugnisse .....	66 468	3 427	-22,3	177 978	8 529	-17,1
315	Backwaren und andere Zubereitungen aus Getreide .....	169 297	25 504	-4,4	501 122	73 266	0,2
316	Malz .....	12 383	473	-50,4	46 686	1 656	-34,5
320	Saat- und Pflanzgut, ausgenommen Ölsaaten und sonstigen Samen etc. ....	4 112	1 212	-17,6	11 896	2 876	-7,1
325	Hülsenfrüchte .....	3 855	303	3,8	11 371	1 052	16,1
335	Grün- und Raufutter .....	2 973	72	-28,6	13 945	324	11,3
340	Kartoffeln und Kartoffelerzeugnisse .....	53 413	3 616	-37,5	133 635	9 799	-29,6
345	Gemüse und sonstige Küchengewächse, frisch .....	350 449	44 633	-4,8	1 243 879	148 165	-19,1
350	Frischobst, ausgenommen Südfrüchte .....	229 211	26 086	-17,0	755 948	81 884	-20,7
355	Südfrüchte .....	174 735	13 752	-21,8	856 281	63 897	-24,4
360	Schalen- und Trockenfrüchte .....	20 225	8 604	29,7	62 412	27 776	54,5
370	Gemüsezubereitungen und Gemüsekonserven .....	174 882	21 816	-2,1	472 796	57 697	-9,8
372	Obstzubereitungen und Obstkonserven .....	80 705	11 250	-26,1	245 133	34 085	-7,5
375	Obst- und Gemüsesäfte .....	64 950	6 472	-17,1	222 196	21 026	7,8
377	Kakao und Kakaoerzeugnisse .....	29 611	11 972	-23,1	90 369	37 016	-12,3
379	Gewürze .....	10 578	4 186	-14,8	34 442	13 024	-11,8
381	Zuckerrüben, Zucker und Zuckererzeugnisse .....	138 253	10 489	-36,3	442 224	35 117	-13,3
383	Ölfrüchte .....	91 346	5 377	5,8	307 916	15 877	4,3
385	pflanzliche Öle und Fette .....	61 722	9 139	-26,6	162 022	25 849	-15,7
389	Ölkuchen .....	235 996	6 031	-45,1	514 006	13 304	-53,7
393	Kleie, Abfallerzeugnisse zur Viehfütterung und sonstige Futtermittel .....	173 966	8 253	-16,1	653 330	26 559	-13,2
395	Nahrungsmittel pflanzlichen Ursprungs, a.n.g. ....	274 214	43 102	-4,2	1 092 149	137 081	17,4
396	lebende Pflanzen und Erzeugnisse der Ziergärtnerei .....	94 253	24 635	-21,4	164 870	52 918	-17,2
	<b>Zusammen</b>	<b>3 167 154</b>	<b>310 815</b>	<b>-16,5</b>	<b>9 893 173</b>	<b>951 156</b>	<b>-12,0</b>

<sup>1)</sup> Veränderungsrate der Einfuhr in Euro zum Vorjahresmonats. - <sup>2)</sup> Veränderungsrate der Einfuhr in Euro zum Vorjahreszeitraum.

### Noch: 3. Einfuhr Bayerns nach Warengruppen und Warenuntergruppen

Nr. der Systematik	Warengruppe Warenuntergruppe	Einfuhr					
		im März 2012			Januar bis März 2012		
		dt=100 KG	1 000 EUR	% <sup>1)</sup>	dt=100 KG	1 000 EUR	% <sup>2)</sup>
<b>4</b>	<b>Genussmittel</b>						
401	Hopfen .....	4 371	4 020	-47,9	12 633	9 369	-29,4
402	Kaffee .....	11 861	5 567	-27,4	36 790	16 349	-29,9
403	Tee und Mate .....	14 761	2 632	-8,8	38 324	7 722	61,3
411	Rohtabak und Tabakerzeugnisse .....	14 174	9 772	-38,3	43 531	29 578	-19,2
421	Bier .....	39 826	1 689	40,5	145 953	5 731	134,7
423	Branntwein .....	91 848	14 498	-17,1	278 495	49 399	-18,8
425	Wein .....	79 172	18 822	-39,8	315 426	60 709	-14,3
	<b>Zusammen</b>	<b>256 013</b>	<b>57 001</b>	<b>-32,2</b>	<b>871 152</b>	<b>178 858</b>	<b>-15,7</b>
<b>1-4</b>	<b>Ernährungswirtschaft zusammen</b>	<b>4 662 346</b>	<b>556 944</b>	<b>-15,8</b>	<b>14 581 927</b>	<b>1 692 113</b>	<b>-8,5</b>
<b>5-8</b>	<b>Gewerbliche Wirtschaft</b>						
<b>5</b>	<b>Rohstoffe</b>						
502	Chemiefasern, einschließlich Abfälle, Seidenraupenkokons und Abfallseide .....	70 181	11 624	-30,1	237 983	39 437	-18,9
503	Wolle und andere Tierhaare, roh oder bearbeitet, Reißwolle .....	4 587	4 468	-20,6	12 641	12 612	-16,9
504	Baumwolle, roh oder bearbeitet, Reißbaumwolle, Abfälle .....	3 451	549	-85,4	23 618	3 843	-66,4
505	Flachs, Hanf, Jute, Hartfasern und sonstige pflanzliche Spinnstoffe .....	4 261	271	.	7 234	517	227,6
506	Abfälle und Gespinnstwaren, Lumpen und dergleichen .....	5 716	247	51,0	14 145	603	28,1
507	Felle zu Pelzwerk, roh .....	28	537	.	35	577	.
508	Felle und Häute, roh, a.n.g. ....	32 780	5 462	-7,9	94 946	14 708	15,0
511	Rundholz .....	1 093 011	12 093	-10,2	2 620 065	30 590	-8,3
513	Rohkautschuk .....	27 101	5 985	-30,9	111 926	18 419	-13,2
516	Steinkohle und Steinkohlenbriketts .....	1 360 614	12 578	1,5	3 252 974	31 278	-38,2
517	Braunkohle und Braunkohlenbriketts .....	16 130	109	28,0	30 050	194	21,9
518	Erdöl und Erdgas .....	32 623 609	1 783 750	73,4	96 340 634	5 152 562	26,0
519	Eisenerze .....	2 624	69	48,3	4 304	101	21,7
520	Eisen- und manganhaltige Abbrände und Schlacken .....	61 244	88	-51,4	266 813	380	-1,4
522	Kupfererze .....	-	-	x	-	-	x
523	Bleierze .....	-	-	x	-	-	x
524	Zinkerze .....	-	-	x	-	-	x
526	Nickelerze .....	-	-	x	-	-	x
528	Erze und Metallaschen, a.n.g. ....	35 089	2 350	-22,3	102 684	7 383	25,9
529	Bauxit und Kryolith .....	227	2	100,0	427	10	.
530	Speisesalz und Industriesalz .....	36 195	635	-40,4	88 720	1 913	-47,0
532	Steine und Erden, a.n.g. ....	1 673 106	13 142	16,3	4 155 145	37 814	20,9
534	Rohstoffe für chemische Erzeugnisse, a.n.g. ....	54 263	6 037	-17,7	185 167	22 991	15,7
537	Edelsteine, Schmucksteine und Perlen, roh .....	160	326	31,8	467	783	-21,6
590	Rohstoffe, auch Abfälle a.n.g. ....	780 210	13 428	-41,7	2 606 955	41 726	-35,8
	<b>Zusammen</b>	<b>37 884 586</b>	<b>1 873 750</b>	<b>64,1</b>	<b>110 156 933</b>	<b>5 418 439</b>	<b>22,9</b>
<b>6</b>	<b>Halbwaren</b>						
602	Rohseide und Seidengarne, künstliche und synthetische Fäden, auch gezwirnt .....	27 148	11 326	-17,6	85 018	35 039	-8,3
603	Garne aus Chemiefasern .....	8 319	4 193	-40,8	28 119	14 245	-19,0
604	Garne aus Wolle oder anderen Tierhaaren .....	3 238	4 624	-61,8	15 788	25 901	-25,0
605	Garne aus Baumwolle .....	3 971	1 764	-46,8	16 676	9 344	-15,6
606	Garne aus Flachs, Hanf, Jute, Hartfasern und dergleichen .....	247	57	94,5	656	148	18,6
607	Schnittholz .....	367 548	19 070	-27,2	1 101 856	57 530	-7,5
608	Halbstoffe aus zellulosehaltigen Faserstoffen .....	284 847	16 887	-20,7	678 313	43 761	-21,3
609	Kautschuk, bearbeitet .....	36 333	9 182	12,0	86 846	23 958	-15,6
611	Zement .....	32 775	360	-14,9	85 574	912	1,5

<sup>1)</sup> Veränderungsrate der Einfuhr in Euro zum Vorjahresmonats. - <sup>2)</sup> Veränderungsrate der Einfuhr in Euro zum Vorjahreszeitraum.

### Noch: 3. Einfuhr Bayerns nach Warengruppen und Warenuntergruppen

Nr. der Systematik	Warengruppe Warenuntergruppe	Einfuhr					
		im März 2012			Januar bis März 2012		
		dt=100 KG	1 000 EUR	% <sup>1)</sup>	dt=100 KG	1 000 EUR	% <sup>2)</sup>
<b>6</b>	<b>noch Halbwaren</b>						
612	mineralische Baustoffe, a.n.g. ....	616 190	19 768	12,3	1 346 180	51 452	5,3
641	Roheisen .....	66 572	2 860	60,6	154 583	6 704	9,2
642	Abfälle und Schrott, aus Eisen oder Stahl .....	89 992	4 529	-68,4	610 163	28 379	-33,7
643	Ferrolegerungen .....	16 454	3 774	-17,2	43 043	9 632	-8,4
644	Eisen oder Stahl in Rohformen, Halbzeug aus Eisen oder Stahl .....	86 585	6 932	-33,7	277 894	21 230	4,9
645	Aluminium und Aluminiumlegierungen einschl. Abfälle und Schrott .....	186 075	29 985	-50,6	558 005	91 451	-41,7
646	Kupfer und Kupferlegierungen, einschl. Abfälle und Schrott .....	187 965	103 412	10,4	502 534	264 304	-12,4
647	Nickel und Nickellegierungen einschl. Abfälle und Schrott .....	2 635	4 095	-4,2	6 844	9 178	-27,7
648	Blei und Bleilegerungen, einschl. Abfälle und Schrott .....	3 049	488	-84,0	10 679	1 682	-70,3
649	Zinn und Zinnlegierungen, einschl. Abfälle und Schrott .....	3 745	6 792	-52,8	11 670	20 646	-37,1
650	Zink und Zinklegierungen einschl. Abfälle und Schrott .....	34 706	5 771	-30,7	110 902	18 319	-23,2
656	radioaktive Elemente und radioaktive Isotope .....	0	761	-52,3	129	17 464	.
659	unedle Metalle, a.n.g. ....	24 170	13 485	40,8	51 324	32 513	31,0
661	Fettsäuren, Paraffin, Vaseline und Wachse .....	88 541	10 939	87,7	243 645	30 220	84,9
665	Koks und Schmelzkoks, aus Stein- oder Braunkohle .....	116 030	2 992	171,0	250 285	6 502	50,3
667	Rückstände der Erdöl- und Steinkohlenteerdestillation .....	30 666	1 539	-74,9	103 969	7 334	-29,9
669	Mineralölzerzeugnisse .....	1 444 333	124 840	14,2	3 178 853	269 779	11,1
671	Teer und Teerdestillationserzeugnisse .....	111 670	9 260	21,0	332 074	26 190	17,4
673	Düngemittel .....	1 099 877	35 204	-13,3	2 227 122	70 153	-15,7
679	chemische Halbwaren, a.n.g. ....	255 136	20 369	-6,2	794 304	61 545	-2,9
683	Gold für gewerbliche Zwecke .....	144	3 629	-32,3	2 121	12 021	-8,9
690	Halbwaren, a.n.g. ....	43 917	108 562	22,5	99 529	278 738	-10,5
	<b>Zusammen</b>	<b>5 272 877</b>	<b>587 450</b>	<b>-5,7</b>	<b>13 014 694</b>	<b>1 546 276</b>	<b>-9,4</b>
<b>7</b>	<b>Fertigwaren - Vorerzeugnisse</b>						
	Gewebe, Gewirke und Gestricke						
701	aus Seide, künstlichen oder synthetischen Fäden .....	11 761	10 668	-13,7	32 047	27 767	-9,4
702	aus Chemiefasern .....	15 397	18 946	-13,7	39 313	48 268	-9,5
703	aus Wolle oder anderen Tierhaaren	1 229	4 488	-43,3	2 600	9 828	-33,0
704	aus Baumwolle .....	8 099	10 098	-26,2	20 655	28 845	-18,7
705	aus Flachs, Hanf, Jute, Hartfasern und dergleichen .....	2 074	2 017	-22,3	8 502	7 250	-3,0
706	Leder .....	6 220	11 035	-29,3	19 424	34 730	-11,2
707	Pelzfelle, gegerbt oder zugerichtet .....	107	739	64,1	277	1 948	32,2
708	Papier und Pappe .....	1 251 494	88 249	-5,5	3 583 102	251 828	-2,5
709	Sperrholz, Span- und Faserplatten, Furnierblätter und dergleichen .....	459 091	27 057	-10,4	1 404 635	83 900	6,9
711	Glas .....	212 360	26 282	-11,7	593 500	74 425	-3,1
732	Kunststoffe .....	906 047	155 845	-11,6	2 547 784	431 104	-3,5
734	Farben, Lacke und Kitte .....	96 201	51 836	-13,5	271 917	154 228	-3,5
736	Dextrine, Gelatine und Leime .....	46 535	7 928	-14,8	155 443	23 795	-5,1
738	Sprengstoffe, Schießbedarf und Zündwaren .....	8 701	7 690	3,0	22 061	22 010	12,4
740	pharmazeutische Grundstoffe .....	28 269	120 684	3,0	82 488	187 072	-44,5
749	chemische Vorerzeugnisse, a.n.g. ....	538 141	126 582	-11,3	1 667 300	355 213	-9,6
751	Rohre aus Eisen oder Stahl .....	222 140	28 148	-16,8	727 072	87 026	-8,8
753	Stäbe und Profile aus Eisen oder Stahl .....	679 231	48 209	0,8	1 933 368	140 924	9,2
755	Blech aus Eisen oder Stahl .....	1 373 805	111 702	-11,0	3 994 280	321 690	-2,9
757	Draht aus Eisen oder Stahl .....	127 809	11 571	-12,1	310 295	32 106	-11,4
759	Eisenbahnoberbaumaterial .....	76 214	4 900	-21,6	121 962	8 331	-5,7
771	Halbzeuge aus Kupfer und Kupferlegierungen .....	47 363	31 438	-34,2	136 688	90 321	-24,6
772	Halbzeuge aus Aluminium .....	186 604	64 034	-7,9	492 418	169 322	-10,0

<sup>1)</sup> Veränderungsrate der Einfuhr in Euro zum Vorjahresmonats. - <sup>2)</sup> Veränderungsrate der Einfuhr in Euro zum Vorjahreszeitraum.

### Noch: 3. Einfuhr Bayerns nach Warengruppen und Warenuntergruppen

Nr. der Systematik	Warengruppe Warenuntergruppe	Einfuhr					
		im März 2012			Januar bis März 2012		
		dt=100 KG	1 000 EUR	% <sup>1)</sup>	dt=100 KG	1 000 EUR	% <sup>2)</sup>
<b>7</b>	<b>noch Fertigwaren - Vorerzeugnisse</b>						
779	Halbzeuge aus unedlen Metallen, a.n.g. ....	13 942	6 080	5,3	34 228	16 578	25,5
781	Halbzeuge aus Edelmetallen .....	17	4 439	-9,5	40	13 216	-8,1
790	Vorerzeugnisse, a.n.g. ....	1 286	1 739	-17,9	4 818	5 950	-7,2
	<b>Zusammen</b>	<b>6 320 138</b>	<b>982 405</b>	<b>-10,5</b>	<b>18 206 214</b>	<b>2 627 675</b>	<b>-10,0</b>
<b>8</b>	<b>Fertigwaren - Enderzeugnisse</b>						
	Bekleidung aus Gewirken oder Gestricken aus						
801	Seide oder Chemiefasern .....	17 896	56 952	-14,7	67 612	206 420	-1,6
802	Wolle oder anderen Tierhaaren .....	497	3 462	-5,8	2 202	15 108	-2,9
803	Baumwolle .....	36 707	73 368	-8,6	114 040	248 484	-0,5
804	Bekleidung aus Seide oder Chemiefasern, ausgenommen aus Gewirken oder Gestricken .....	13 573	50 820	-22,3	60 860	206 226	-4,4
805	Bekleidung aus Wolle und anderen Tierhaaren, ausgenommen aus Gewirken oder Gestricken .....	1 385	7 306	-22,2	5 870	30 261	-7,8
806	Bekleidung aus Baumwolle ausgenommen aus Gewirken oder Gestricken .....	32 799	90 938	-15,6	110 698	315 660	-2,3
807	Bekleidung aus Flachs, Hanf und dergleichen .....	2 776	13 333	-27,7	11 943	57 130	-6,2
<b>801-807</b>	<b>Bekleidung zusammen</b>	<b>105 632</b>	<b>296 177</b>	<b>-15,8</b>	<b>373 226</b>	<b>1 079 289</b>	<b>-2,6</b>
808	Kopfbedeckungen .....	2 117	4 919	-7,5	7 406	17 120	5,2
809	Textilerzeugnisse, a.n.g. ....	86 214	57 399	-17,4	272 588	186 025	-6,6
810	Pelzwaren .....	46	290	-77,6	257	1 340	-44,7
811	Schuhe .....	45 014	96 178	-16,9	174 762	372 691	-9,6
812	Lederwaren und Lederbekleidung (ausg. Schuhe) .....	24 652	40 220	-17,3	96 418	159 529	0,7
813	Papierwaren .....	249 293	47 783	-16,3	702 031	136 444	-9,8
814	Druckerzeugnisse .....	66 278	30 036	3,5	181 723	82 017	14,8
815	Holzwaren (ohne Möbel) .....	357 139	29 369	-28,7	1 222 024	104 184	-6,2
816	Kautschukwaren .....	130 324	88 334	-4,9	387 867	254 197	9,0
817	Waren aus Stein .....	112 624	7 380	0,5	322 339	22 130	13,8
818	keramische Erzeugnisse, ohne Baukeramik	60 857	14 930	-13,0	189 965	48 120	-11,2
819	Glaswaren .....	97 438	25 809	0,1	288 685	72 782	4,8
820	Werkzeuge, Schneidwaren und Essbestecke aus unedlen Metallen .....	15 895	36 924	-15,0	52 144	109 947	-5,3
823	Waren aus Kupfer und Kupferlegierungen .....	4 338	7 703	16,1	11 890	19 275	14,3
829	Eisen-, Blech und Metallwaren, a.n.g. ....	743 585	245 209	-10,2	2 149 932	714 080	1,0
831	Waren aus Wachs oder Fetten .....	11 781	3 119	-23,7	40 291	10 291	-15,5
832	Waren aus Kunststoffen .....	460 907	181 703	-9,8	1 310 553	509 218	-6,0
833	fotochemische Erzeugnisse .....	5 293	7 008	-1,4	17 225	19 208	11,5
834	pharmazeutische Erzeugnisse .....	26 347	293 705	18,4	72 835	743 089	-9,4
835	Duftstoffe und Körperpflegemittel .....	22 038	22 914	-15,3	71 587	68 803	0,5
839	chemische Enderzeugnisse, a.n.g. ....	303 851	146 561	3,1	873 836	364 297	-7,8
841	Kraftmaschinen (ohne Motoren für Ackerschlepper, Luft- und Straßenfahrzeuge) .....	17 403	31 247	24,8	44 468	78 595	7,4
842	Pumpen und Kompressoren .....	74 371	87 832	9,3	203 716	242 864	15,8
843	Armaturen .....	10 304	26 032	-18,6	33 916	81 390	-6,3
844	Lager, Getriebe, Zahnräder und Antriebselemente .....	226 141	202 718	-3,1	679 671	602 434	6,7
845	Hebezeuge und Fördermittel .....	135 943	65 999	-12,6	383 824	182 610	-5,6
846	landwirtschaftl. Maschinen (einschl. Ackerschlepper) .....	74 462	48 998	10,7	223 457	134 897	14,6
847	Maschinen für das Textil-, Bekleidungs- und Ledergewerbe .....	8 150	9 194	3,6	28 098	27 131	-5,8
848	Maschinen für das Ernährungsgewerbe und die Tabakverarbeitung .....	2 325	6 314	-19,1	8 072	21 261	-31,7
849	Bergwerks-, Bau- und Baustoffmaschinen .....	167 178	93 202	11,9	429 954	229 897	9,9
850	Guss- und Walzwerktechnik .....	1 263	1 456	163,9	2 988	3 164	30,3
851	Maschinen für die Be- und Verarbeitung von Kautschuk oder Kunststoffen .....	30 797	24 474	17,3	81 048	68 218	2,6
852	Werkzeugmaschinen .....	56 712	62 027	-1,3	207 973	192 703	9,9

<sup>1)</sup> Veränderungsrate der Einfuhr in Euro zum Vorjahresmonats. - <sup>2)</sup> Veränderungsrate der Einfuhr in Euro zum Vorjahreszeitraum.

### Noch: 3. Einfuhr Bayerns nach Warengruppen und Warenuntergruppen

Nr. der Systematik	Warengruppe Warenuntergruppe	Einfuhr					
		im März 2012			Januar bis März 2012		
		dt=100 KG	1 000 EUR	% <sup>1)</sup>	dt=100 KG	1 000 EUR	% <sup>2)</sup>
<b>8</b>	<b>noch Fertigwaren - Enderzeugnisse</b>						
853	Büromaschinen und automatische Datenverarbeitungsmaschinen .....	55 792	463 735	-1,0	194 761	1 448 336	10,0
854	Maschinen für das Papier- und Druckgewerbe .....	9 284	10 835	-9,4	27 730	35 111	15,2
859	Maschinen, a.n.g. ....	138 114	202 143	-11,8	385 269	566 039	-2,6
<b>841-859</b>	<b>Maschinen zusammen</b>	<b>1 008 240</b>	<b>1 336 204</b>	<b>-1,8</b>	<b>2 934 945</b>	<b>3 914 650</b>	<b>6,2</b>
860	Sportgeräte .....	19 923	19 019	-33,5	82 636	75 965	-13,1
861	Geräte zur Elektrizitätserzeugung und -verteilung .....	432 677	649 509	-8,9	1 294 035	1 882 634	-1,1
862	elektrische Lampen und Leuchten .....	27 808	53 221	-1,4	95 217	166 601	6,4
863	nachrichtentechnische Geräte und Einrichtungen .....	9 913	147 357	-9,5	28 827	445 679	-20,3
864	Rundfunk- und Fernsehgeräte, phono- und videotechnische Geräte .....	55 881	173 993	10,8	176 912	514 540	12,4
865	elektronische Bauelemente .....	208 686	694 261	-25,7	418 693	1 922 748	-23,1
869	elektrotechnische Erzeugnisse, a.n.g. ....	204 811	212 586	1,1	593 954	615 049	6,2
871	medizinische Geräte und orthopädische Vorrichtungen .....	19 861	140 731	1,4	61 183	414 298	11,6
872	mess-, steuerungs- und regelungstechnische Erzeugnisse .....	18 440	177 819	-3,7	54 442	507 071	5,7
873	optische und fotografische Geräte .....	9 171	89 768	2,0	27 775	267 823	8,5
874	Uhren .....	2 070	30 861	15,3	7 132	91 594	8,4
875	Möbel .....	349 408	178 248	-4,5	1 047 838	503 098	0,3
876	Musikinstrumente .....	3 758	5 938	-38,0	17 913	27 602	-1,8
877	Spielwaren .....	47 517	122 816	-55,2	149 810	352 258	-43,8
878	Schmuckwaren, Gold- und Silberschmiedewaren .....	145	15 327	-13,3	627	48 960	-17,9
881	Schienefahrzeuge .....	28 039	16 788	-59,8	53 748	39 790	-64,0
882	Wasserfahrzeuge .....	966	1 157	-69,1	2 361	2 816	-55,7
883	Luffahrzeuge .....	4 069	140 451	5,3	11 496	398 349	17,2
884	Fahrgestelle, Karosserien, Motoren, Teile und Zubehör für Kraftfahrzeuge und dergleichen .....	1 072 780	975 945	-4,5	2 998 288	2 670 448	1,6
885	Personenkraftwagen und Wohnmobile .....	515 667	626 495	1,6	1 275 257	1 539 829	1,4
886	Busse .....	5 972	6 818	142,9	25 309	29 306	.
887	Lastkraftwagen und Spezialfahrzeuge .....	42 910	25 370	-69,7	176 938	126 208	-34,8
888	Fahrräder .....	18 801	40 115	14,8	51 829	107 578	17,0
889	Fahrzeuge, a.n.g. ....	81 422	50 948	-24,8	244 221	129 478	-18,5
891	vollständige Fabrikationsanlagen .....	40	20	-96,3	78	38	-95,0
896	Enderzeugnisse, a.n.g. ....	61 041	128 829	-22,5	181 518	420 524	-12,9
	<b>Zusammen</b>	<b>7 181 679</b>	<b>7 744 264</b>	<b>-9,3</b>	<b>20 832 563</b>	<b>22 309 009</b>	<b>-3,7</b>
<b>7-8</b>	<b>Fertigwaren zusammen</b>	<b>13 501 817</b>	<b>8 726 670</b>	<b>-9,4</b>	<b>39 038 777</b>	<b>24 936 684</b>	<b>-4,4</b>
<b>5-8</b>	<b>Gewerbliche Wirtschaft zusammen</b>	<b>56 659 279</b>	<b>11 187 869</b>	<b>-1,8</b>	<b>162 210 404</b>	<b>31 901 399</b>	<b>-0,9</b>
901	Rückwaren .....	64 596	98 119	-4,1	232 001	297 600	2,6
903	Ersatzlieferungen .....	323	419	74,4	649	969	12,8
904	andere nicht aufgliederbare Warenverkehre .....	6 430 294	1 017 618	116,1	17 273 763	2 689 176	129,7
	<b>Insgesamt</b>	<b>67 816 838</b>	<b>12 860 969</b>	<b>1,8</b>	<b>194 298 743</b>	<b>36 581 257</b>	<b>3,0</b>

<sup>1)</sup> Veränderungsrate der Einfuhr in Euro zum Vorjahresmonats. - <sup>2)</sup> Veränderungsrate der Einfuhr in Euro zum Vorjahreszeitraum.

## 4. Einfuhr Bayerns nach Erdteilen, Bestimmungsländern und Ländergruppen

Nr. des Landes	Erdteil Ursprungsland Ländergruppe	Einfuhr					
		im März 2012			Januar bis März 2012		
		dt=100 KG	1 000 EUR	% <sup>1)</sup>	dt=100 KG	1 000 EUR	% <sup>2)</sup>
<b>EUROPA</b>							
001	Frankreich .....	2 098 237	602 540	-2,7	6 072 740	1 679 243	2,0
003	Niederlande .....	2 533 607	598 341	-10,0	6 981 627	1 685 732	-3,2
005	Italien .....	4 594 790	983 452	3,6	12 468 176	2 645 590	6,0
006	Vereinigtes Königreich .....	818 977	408 255	-1,1	2 441 056	1 165 512	6,0
007	Irland .....	101 477	150 449	-20,5	278 288	385 053	-21,0
008	Dänemark .....	202 511	60 484	-14,0	608 630	180 187	4,1
009	Griechenland .....	99 818	22 814	-24,9	428 697	73 537	-13,1
010	Portugal .....	177 767	59 930	15,7	399 205	171 592	22,4
011	Spanien .....	645 782	209 008	-9,0	2 249 942	638 019	-1,7
017	Belgien .....	1 507 221	364 699	12,5	4 371 910	972 122	12,2
018	Luxemburg .....	100 328	21 873	-6,1	257 593	58 180	-3,4
024	Island .....	2 518	812	-56,3	8 225	2 315	-11,2
028	Norwegen .....	540 210	31 504	-1,8	1 700 123	95 744	-8,6
030	Schweden .....	563 244	107 335	1,0	1 588 095	302 068	4,6
032	Finnland .....	249 552	40 633	9,8	654 060	112 753	1,4
037	Liechtenstein .....	5 074	6 403	9,2	14 864	19 524	15,7
038	Österreich .....	7 348 597	1 283 622	-9,7	20 180 717	3 620 417	0,6
039	Schweiz .....	718 501	323 898	-1,0	1 898 213	907 292	-12,6
041	Färöer .....	1	1	100,0	3	2	140,7
043	Andorra .....	3	24	15,7	11	29	12,4
044	Gibraltar .....	-	-	x	-	-	x
045	Vatikanstadt .....	0	3	-85,8	1	22	-80,0
046	Malta .....	9 975	11 897	20,8	30 099	32 959	10,1
047	San Marino .....	37	74	-58,1	118	170	-51,7
052	Türkei .....	430 045	224 059	25,2	1 044 863	611 120	19,3
053	Estland .....	9 727	3 786	3,0	55 966	11 410	8,5
054	Lettland .....	45 306	8 911	-25,0	227 890	27 992	-8,8
055	Litauen .....	51 775	9 231	1,1	164 237	35 269	13,1
060	Polen .....	1 556 836	369 823	8,8	4 351 810	1 043 374	13,8
061	Tschechische Republik .....	4 443 594	861 860	-3,7	11 756 228	2 414 750	1,0
063	Slowakei .....	748 694	297 069	12,5	1 988 830	766 632	10,9
064	Ungarn .....	851 765	495 603	-4,3	2 641 262	1 411 269	3,2
066	Rumänien .....	421 853	200 397	4,9	1 054 374	548 620	9,1
068	Bulgarien .....	99 614	30 618	2,5	385 490	90 734	7,6
070	Albanien .....	2 054	985	-26,6	6 531	2 859	-17,9
072	Ukraine .....	85 086	14 300	-2,7	278 388	42 747	-2,7
073	Weißrussland (Belarus) .....	16 815	1 286	-51,0	63 332	4 776	-44,5
074	Republik Moldau .....	592	377	-10,9	2 356	1 209	-23,8
075	Russische Föderation .....	16 334 355	737 260	-9,3	49 195 611	2 225 343	-4,3
091	Slowenien .....	407 543	85 655	0,7	1 056 140	242 892	14,2
092	Kroatien .....	56 392	21 332	-13,2	152 530	59 107	-7,2
093	Bosnien und Herzegowina .....	64 724	11 871	8,9	181 192	35 991	21,1
095	Kosovo .....	982	76	20,6	2 090	337	58,1
096	ehemalige jugoslaw. Republik Mazedonien .....	12 746	55 330	12,2	43 196	156 486	6,1
097	Montenegro .....	1 190	130	-18,1	1 499	231	-51,3
098	Serbien .....	57 323	31 893	-5,7	172 816	82 979	6,6
600	Zypern .....	2 595	546	-93,1	12 057	2 613	-80,3
959	Nicht ermittelte Länder (innergem. Warenverkehr) .....	-	-	x	-	-	x
	<b>Zusammen</b>	<b>48 019 836</b>	<b>8 750 445</b>	<b>-2,7</b>	<b>137 471 080</b>	<b>24 566 799</b>	<b>1,9</b>
	dar. EU-Länder .....	<b>29 691 186</b>	<b>7 288 829</b>	<b>-2,8</b>	<b>82 705 119</b>	<b>20 318 517</b>	<b>3,0</b>
	dar. Euro-Länder .....	<b>20 635 711</b>	<b>4 736 314</b>	<b>-3,6</b>	<b>57 486 047</b>	<b>13 098 742</b>	<b>2,0</b>
	<u>Nachrichtlich:</u>						
	Europa zusammen, einschl. Ceuta, Melilla, Georgien, Armenien, Aserbaidschan, Kasachstan, Turkmenistan, Usbekistan, Tadschikistan, Kirgistan .....	<b>52 806 457</b>	<b>9 086 909</b>	<b>-0,1</b>	<b>156 251 190</b>	<b>25 814 577</b>	<b>3,9</b>

<sup>1)</sup> Veränderungsrate der Einfuhr in Euro zum Vorjahresmonats. - <sup>2)</sup> Veränderungsrate der Einfuhr in Euro zum Vorjahreszeitraum.



### Noch: 4. Einfuhr Bayerns nach Erdteilen, Bestimmungsländern und Ländergruppen

Nr. des Landes	Erdteil Ursprungsland Ländergruppe	Einfuhr					
		im März 2012			Januar bis März 2012		
		dt=100 KG	1 000 EUR	% <sup>1)</sup>	dt=100 KG	1 000 EUR	% <sup>2)</sup>
<b>AFRIKA</b>							
204	Marokko .....	15 897	5 739	-3,8	57 173	18 696	-5,3
208	Algerien .....	535 132	35 637	.	2 677 440	178 903	.
212	Tunesien .....	834 698	81 717	29,7	876 176	143 580	-15,5
216	Libysch-Arabische Dschamahirija .....	3 901 540	261 958	.	7 559 053	492 919	-18,7
220	Ägypten .....	2 563 587	176 826	.	4 208 791	294 951	132,3
224	Sudan .....	750	206	-44,7	4 471	1 120	103,0
228	Mauretanien .....	1	1	-76,6	4	3	-34,3
232	Mali .....	-	-	-100,0	6	11	9,4
236	Burkina Faso .....	78	24	-80,4	191	50	-89,7
240	Niger .....	-	-	x	-	-	x
244	Tschad .....	-	-	x	-	-	x
247	Kap Verde .....	-	-	x	-	-	x
248	Senegal .....	295	52	-48,2	544	117	-25,1
252	Gambia .....	-	-	x	-	-	x
257	Guinea-Bissau .....	-	-	x	-	-	x
260	Guinea .....	2	5	.	3	16	-80,6
264	Sierra Leone .....	-	-	x	1	1	100,0
268	Liberia .....	-	-	-100,0	-	-	-100,0
272	Côte d'Ivoire .....	6 072	479	.	9 802	765	35,2
276	Ghana .....	437	139	-16,5	881	336	-22,4
280	Togo .....	40	8	.	112	18	.
284	Benin .....	-	-	x	-	-	-100,0
288	Nigeria .....	2 408 680	160 117	.	7 831 706	505 358	126,8
302	Kamerun .....	87	42	115,2	111	55	35,9
306	Zentralafrikanische Republik .....	-	-	-100,0	18	6	-35,4
310	Äquatorialguinea .....	13 001	374	100,0	25 937	738	121,6
311	São Tomé und Príncipe .....	-	-	x	-	-	x
314	Gabun .....	40	14	100,0	40	14	77,4
318	Republik Kongo .....	177	19	100,0	428	50	49,2
322	Demokratische Republik Kongo .....	117	38	-55,3	121	45	-81,7
324	Ruanda .....	336	89	100,0	336	89	.
328	Burundi .....	-	-	-100,0	478	133	148,8
329	St. Helena und zugehörige Gebiete .....	-	-	x	-	-	x
330	Angola .....	0	2	-20,6	2	4	-97,9
334	Äthiopien .....	662	109	-73,8	832	165	-86,9
336	Eritrea .....	-	-	x	-	-	x
338	Dschibuti .....	-	-	-100,0	1	1	-88,3
342	Somalia .....	0	0	140,0	0	0	-83,7
346	Kenia .....	407	211	-25,6	1 985	810	0,3
350	Uganda .....	201	35	-63,0	631	169	-72,2
352	Vereinigte Republik Tansania .....	254	56	-88,8	397	137	-78,4
355	Seychellen und zugehörige Gebiete .....	0	1	-24,4	1	18	166,5
357	Britisches Territorium im Indischen Ozean .....	-	-	x	-	-	x
366	Mosambik .....	2 484	519	-71,7	5 461	1 101	-62,4
370	Madagaskar .....	1 049	195	203,4	3 368	799	17,2
373	Mauritius .....	417	823	-38,7	2 692	2 934	-18,2
375	Komoren .....	41	76	216,0	179	163	45,6
377	Mayotte .....	-	-	x	-	-	x
378	Sambia .....	80	36	-94,5	357	163	-89,3
382	Simbabwe .....	2 701	259	-94,1	14 668	1 433	-72,5
386	Malawi .....	988	163	-50,8	1 303	252	-93,1
388	Südafrika .....	262 200	27 938	-45,0	898 333	105 330	-34,5
389	Namibia .....	5 906	1 052	75,1	9 459	1 942	-39,9
391	Botsuana .....	-	-	x	0	1	100,0
393	Swasiland .....	-	0	100,0	-	0	100,0
395	Lesotho .....	2	3	58,2	2	3	-20,3
021	Ceuta .....	-	-	-100,0	17	2	-31,2
023	Melilla .....	-	-	x	-	-	x
	<b>Zusammen</b>	<b>10 558 359</b>	<b>754 960</b>	<b>271,0</b>	<b>24 193 508</b>	<b>1 753 400</b>	<b>31,4</b>
	<u>Nachrichtlich:</u>						
	Afrika zusammen, ohne Ceuta und Melilla .....	<b>10 558 359</b>	<b>754 960</b>	<b>271,0</b>	<b>24 193 491</b>	<b>1 753 398</b>	<b>31,4</b>

<sup>1)</sup> Veränderungsrate der Einfuhr in Euro zum Vorjahresmonats. - <sup>2)</sup> Veränderungsrate der Einfuhr in Euro zum Vorjahreszeitraum.

### Noch: 4. Einfuhr Bayerns nach Erdteilen, Bestimmungsländern und Ländergruppen

Nr. des Landes	Erdteil Ursprungsland Ländergruppe	Einfuhr					
		im März 2012			Januar bis März 2012		
		dt=100 KG	1 000 EUR	% <sup>1)</sup>	dt=100 KG	1 000 EUR	% <sup>2)</sup>
	<b>AMERIKA</b>						
400	Vereinigte Staaten .....	666 102	861 295	-3,4	1 727 845	2 285 942	-2,7
404	Kanada .....	54 085	48 262	27,1	1 204 222	166 972	61,6
406	Grönland .....	-	0	100,0	-	0	100,0
408	St. Pierre und Miquelon .....	-	-	x	-	-	x
412	Mexiko .....	18 625	29 166	32,0	52 091	79 924	26,2
413	Bermuda .....	7	3	-92,0	7	3	-97,3
416	Guatemala .....	1 966	1 169	242,1	2 814	1 574	-19,4
421	Belize .....	-	-	-100,0	76	61	-75,6
424	Honduras .....	1 270	513	18,0	2 968	982	-4,6
428	El Salvador .....	32	151	56,8	82	460	-33,9
432	Nicaragua .....	79	64	21,1	112	117	-33,1
436	Costa Rica .....	7 361	3 119	17,6	21 226	9 543	31,5
442	Panama (einschl. ehem. Kanalzone) .....	524	350	-31,3	1 472	662	-40,4
446	Anguilla .....	703	122	100,0	703	122	100,0
448	Kuba .....	3 320	809	-62,9	4 890	1 225	-75,2
449	St. Kitts und Nevis .....	17	166	-20,0	58	495	-11,0
452	Haiti .....	0	1	-74,5	301	38	-78,0
453	Bahamas .....	-	-	-100,0	0	2	-92,9
454	Turks- und Caicosinseln .....	-	-	x	-	-	x
456	Dominikanische Republik .....	413	1 819	91,9	1 079	4 826	108,0
457	Amerikanische Jungferninseln .....	-	-	x	-	-	x
459	Antigua und Barbuda .....	-	-	-100,0	-	-	-100,0
460	Dominica .....	-	-	x	4	44	100,0
463	Kaimaninseln .....	-	-	x	0	2	100,0
464	Jamaika .....	6	7	-92,0	111	46	-69,4
465	St. Lucia .....	0	11	100,0	0	11	100,0
467	St. Vincent und die Grenadinen .....	-	-	x	-	-	x
468	Britische Jungferninseln .....	-	-	-100,0	-	-	-100,0
469	Barbados .....	154	54	-82,1	410	282	-60,6
470	Montserrat .....	-	-	x	-	-	x
472	Trinidad und Tobago .....	510	65	.	511	67	131,2
473	Grenada (einschl. südl. Grenadinen) .....	-	-	-100,0	255	413	68,0
474	Aruba .....	-	-	x	0	6	-82,2
478	Niederländische Antillen .....	5	3	100,0	105	32	11,1
480	Kolumbien .....	1 017 324	17 247	188,7	1 905 887	29 356	53,0
484	Venezuela .....	32	22	-78,4	39	46	-75,7
488	Guyana .....	0	16	-78,0	2	117	57,2
492	Suriname .....	-	-	x	-	-	-100,0
500	Ecuador .....	10 584	1 124	-17,9	29 431	3 968	-3,3
504	Peru .....	6 448	5 404	-23,9	33 104	18 328	12,1
508	Brasilien .....	174 802	44 334	-4,1	935 059	148 946	22,2
512	Chile .....	39 162	12 642	0,1	95 587	37 177	-26,6
516	Bolivien .....	579	126	-82,2	2 730	965	-41,5
520	Paraguay .....	622	286	-47,8	4 276	1 093	-0,6
524	Uruguay .....	1 953	416	-59,4	5 103	1 393	-26,7
528	Argentinien .....	45 098	3 020	-21,4	98 701	8 207	-30,4
529	Falklandinseln (Malwinen) .....	-	-	x	-	-	x
	<b>Zusammen</b>	<b>2 051 787</b>	<b>1 031 786</b>	<b>-0,8</b>	<b>6 131 265</b>	<b>2 803 446</b>	<b>1,3</b>
	dar. NAFTA .....	<b>738 812</b>	<b>938 723</b>	<b>-1,4</b>	<b>2 984 158</b>	<b>2 532 837</b>	<b>0,6</b>

<sup>1)</sup> Veränderungsrate der Einfuhr in Euro zum Vorjahresmonats. - <sup>2)</sup> Veränderungsrate der Einfuhr in Euro zum Vorjahreszeitraum.

### Noch: 4. Einfuhr Bayerns nach Erdteilen, Bestimmungsländern und Ländergruppen

Nr. des Landes	Erdteil Ursprungsland Ländergruppe	Einfuhr					
		im März 2012			Januar bis März 2012		
		dt=100 KG	1 000 EUR	% <sup>1)</sup>	dt=100 KG	1 000 EUR	% <sup>2)</sup>
<b>ASIEN</b>							
604	Libanon .....	883	182	46,1	1 163	421	-67,3
608	Arabische Republik Syrien .....	5 593	2 115	-91,8	10 627	4 571	-90,7
612	Irak .....	146 681	9 364	.	1 283 646	75 284	.
616	Islamische Republik Iran .....	1 006	1 608	12,2	2 731	4 147	16,8
624	Israel .....	22 514	23 183	-21,6	66 879	67 992	-12,8
625	Besetzte palästinensische Gebiete .....	1	1	100,0	40	44	.
626	Timor-Leste (ehem. Osttimor) .....	480	171	100,0	720	256	100,0
628	Jordanien .....	132	115	-28,3	439	637	131,0
632	Saudi-Arabien .....	474 576	31 120	.	865 424	56 820	.
636	Kuwait .....	3	21	-96,2	338	524	-47,6
640	Bahrain .....	891	174	-90,1	8 732	1 902	-33,2
644	Katar .....	1 089	561	-71,9	6 474	2 901	14,6
647	Vereinigte Arabische Emirate .....	11 821	5 658	-35,2	25 289	18 783	-24,8
649	Oman .....	32	141	107,4	963	601	.
653	Jemen .....	1	154	100,0	2	229	.
660	Afghanistan .....	9	215	198,9	15	235	210,6
662	Pakistan .....	8 932	7 058	-29,4	29 062	22 101	-13,5
664	Indien .....	177 558	76 071	-9,5	484 855	242 274	4,3
666	Bangladesch .....	23 204	32 373	40,4	54 277	78 317	31,5
667	Malediven .....	32	35	222,9	39	49	30,3
669	Sri Lanka .....	4 799	3 468	5,6	12 407	9 624	-0,7
672	Nepal .....	98	410	13,7	494	1 408	14,7
675	Bhutan .....	-	-	x	-	-	x
676	Myanmar .....	535	1 096	-10,3	867	1 867	-23,2
680	Thailand .....	52 116	57 426	-3,5	133 090	171 984	-1,0
684	Demokratische Volksrepublik Laos .....	60	142	20,4	125	238	48,7
690	Vietnam .....	40 772	33 340	16,3	146 434	141 898	17,0
696	Kambodscha .....	3 503	5 405	53,6	12 859	21 221	39,8
700	Indonesien .....	59 241	41 344	-19,8	151 087	143 685	-2,7
701	Malaysia .....	39 647	108 492	-26,9	109 035	308 598	-24,4
703	Brunei Darussalam .....	0	3	-94,8	1	28	-51,2
706	Singapur .....	24 203	119 863	48,1	56 575	259 266	7,0
708	Philippinen .....	6 807	42 088	36,5	18 121	106 153	27,3
716	Mongolei .....	-	-	-100,0	2	8	254,1
720	Volksrepublik China .....	1 063 783	889 896	-19,5	3 582 542	2 997 625	-8,7
724	Demokratische Volksrepublik Korea .....	6	3	100,0	1 340	384	.
728	Republik Korea .....	52 675	68 267	-22,6	159 401	211 053	-12,0
732	Japan .....	106 607	291 908	-14,9	277 846	846 644	-8,9
736	Taiwan .....	45 345	92 904	-13,8	142 065	295 300	6,4
740	Hongkong .....	7 738	25 415	1,4	23 674	75 455	4,8
743	Macau .....	409	84	24,5	1 839	674	12,2
076	Georgien .....	498	797	5,2	1 977	2 761	12,1
077	Armenien .....	246	84	.	297	221	-53,6
078	Aserbaidschan .....	1 066 571	71 874	.	3 318 529	215 823	45,1
079	Kasachstan .....	3 717 563	263 293	166,4	14 761 888	980 359	65,4
080	Turkmenistan .....	1 485	227	-81,0	693 981	47 713	.
081	Usbekistan .....	237	45	-97,7	3 286	602	-85,5
082	Tadschikistan .....	0	0	100,0	1	35	.
083	Kirgistan .....	21	143	.	135	262	274,0
	<b>Zusammen</b>	<b>7 170 400</b>	<b>2 308 335</b>	<b>-2,9</b>	<b>26 451 611</b>	<b>7 418 976</b>	<b>2,3</b>
	dar. ASEAN .....	<b>226 885</b>	<b>409 197</b>	<b>1,1</b>	<b>628 194</b>	<b>1 154 939</b>	<b>-3,3</b>
	<u>Nachrichtlich:</u>						
	Asien zusammen, ohne Georgien, Armenien Aserbaidschan, Kasachstan, Turkmenistan, Usbekistan, Tadschikistan und Kirgistan .....	<b>2 383 780</b>	<b>1 971 871</b>	<b>-13,1</b>	<b>7 671 518</b>	<b>6 171 201</b>	<b>-5,0</b>

<sup>1)</sup> Veränderungsrate der Einfuhr in Euro zum Vorjahresmonats. - <sup>2)</sup> Veränderungsrate der Einfuhr in Euro zum Vorjahreszeitraum.

## Noch: 4. Einfuhr Bayerns nach Erdteilen, Bestimmungsländern und Ländergruppen

Nr. des Landes	Erdteil Ursprungsland Ländergruppe	Einfuhr					
		im März 2012			Januar bis März 2012		
		dt=100 KG	1 000 EUR	% <sup>1)</sup>	dt=100 KG	1 000 EUR	% <sup>2)</sup>
	<b>AUSTRALIEN-OZEANIEN</b>						
800	Australien .....	2 575	8 974	-42,3	18 635	23 902	-44,7
801	Papua-Neuguinea .....	1 917	641	143,4	4 595	1 607	.
803	Nauru .....	-	-	x	-	-	x
804	Neuseeland .....	11 961	5 806	4,0	27 801	12 945	-4,0
806	Salomonen .....	-	-	x	-	-	x
807	Tuvalu .....	-	0	-18,4	-	0	-18,4
809	Neukaledonien und zugehörige Gebiete .....	1	14	21,1	2	23	90,9
811	Wallis und Futuna .....	-	-	x	-	-	x
812	Kiribati .....	-	-	x	1	11	8,0
813	Pitcairninselfn .....	-	-	x	-	-	x
815	Fidschi .....	2	7	-50,3	245	46	-4,6
816	Vanuatu .....	-	-	-100,0	0	3	-14,7
817	Tonga .....	-	-	x	-	-	x
819	Samoa .....	-	-	x	-	-	x
820	Nördliche Marianen .....	-	-	x	-	-	x
822	Französisch-Polynesien .....	-	-	x	0	26	.
823	Föderierte Staaten von Mikronesien .....	-	-	x	1	8	.
824	Marshallinseln .....	-	-	x	-	-	x
825	Palau .....	-	-	x	-	-	x
830	Amerikanisch-Samoa .....	-	-	x	1	62	100,0
831	Guam .....	-	-	x	-	-	-100,0
832	Kleine Amerikanische Überseeinseln .....	-	-	x	-	-	x
833	Kokosinseln (Keelinginseln) .....	-	-	x	-	-	x
834	Weihnachtsinsel .....	0	1	-12,8	0	2	-41,1
835	Heard und McDonaldinseln .....	-	-	x	-	-	x
836	Norfolkinsel .....	-	-	x	-	-	x
837	Cookinseln .....	-	-	x	-	-	-100,0
838	Niue .....	-	-	x	-	-	x
839	Tokelau .....	-	-	x	0	1	100,0
891	Antarktis .....	-	-	x	-	-	x
892	Bouvetinsel .....	-	-	x	-	-	x
893	Südgeorgien und die Südlichen Sandwichinseln .....	-	-	x	-	-	x
894	Französische Südgebiete .....	-	-	x	-	-	x
	<b>Zusammen</b>	<b>16 456</b>	<b>15 443</b>	<b>-27,9</b>	<b>51 280</b>	<b>38 635</b>	<b>-32,4</b>
950	Schiffs- und Luftfahrzeugbedarf .....	-	-	x	-	-	x
958	Nicht ermittelte Länder und Gebiete .....	-	-	x	-	-	x
	<b>Zusammen</b>						
	<b>Insgesamt</b>	<b>67 816 838</b>	<b>12 860 969</b>	<b>1,8</b>	<b>194 298 743</b>	<b>36 581 257</b>	<b>3,0</b>
	<b>Industrialisierte westliche Länder</b>						
	EU-Länder .....	29 691 186	7 288 829	-2,8	82 705 119	20 318 517	3,0
	darunter EURO-Länder .....	20 635 711	4 736 314	-3,6	57 486 047	13 098 742	2,0
	EFTA-Länder .....	1 266 303	362 617	-1,1	3 621 426	1 024 876	-11,8
	übrige europäische Länder .....	430 087	224 161	25,1	1 045 013	611 345	19,3
	Vereinigte Staaten und Kanada .....	720 187	909 557	-2,2	2 932 067	2 452 913	0,0
	übrige Länder .....	383 343	334 625	-19,4	1 222 614	988 821	-13,8
	<b>Zusammen</b>	<b>32 491 106</b>	<b>9 119 789</b>	<b>-2,8</b>	<b>91 526 239</b>	<b>25 396 471</b>	<b>1,6</b>
	<b>Mittel- und Osteuropäische Länder .....</b>	<b>21 418 881</b>	<b>1 211 302</b>	<b>14,4</b>	<b>68 879 633</b>	<b>3 859 840</b>	<b>11,8</b>
	<b>Entwicklungsländer</b>						
	in Afrika .....	10 296 159	727 022	.	23 295 157	1 648 068	40,4
	in Amerika .....	1 331 600	122 228	11,4	3 199 198	350 532	11,6
	in Asien .....	1 172 612	756 725	-4,3	3 663 354	2 184 641	0,9
	in Ozeanien .....	1 919	664	125,9	4 844	1 789	293,3
	<b>Zusammen</b>	<b>12 802 290</b>	<b>1 606 640</b>	<b>52,5</b>	<b>30 162 553</b>	<b>4 185 031</b>	<b>14,6</b>
	<b>Staatshandelsländer in Asien .....</b>	<b>1 104 561</b>	<b>923 239</b>	<b>-18,6</b>	<b>3 730 318</b>	<b>3 139 915</b>	<b>-7,8</b>
	<b>Tigerländer .....</b>	<b>287 772</b>	<b>555 801</b>	<b>-6,2</b>	<b>793 049</b>	<b>1 571 523</b>	<b>-4,5</b>
	<b>BRIC .....</b>	<b>17 750 498</b>	<b>1 747 561</b>	<b>-14,7</b>	<b>54 198 068</b>	<b>5 614 188</b>	<b>-5,8</b>

<sup>1)</sup> Veränderungsrate der Einfuhr in Euro zum Vorjahresmonats. - <sup>2)</sup> Veränderungsrate der Einfuhr in Euro zum Vorjahreszeitraum.

## Länderverzeichnis für die Außenhandelsstatistik (Stand: Januar 2011)

### Europa

001	Frankreich	248	Senegal
003	Niederlande	252	Gambia
005	Italien	257	Guinea-Bissau
006	Vereinigtes Königreich	260	Guinea
007	Irland	264	Sierra Leone
008	Dänemark	268	Liberia
009	Griechenland	272	Côte d'Ivoire
010	Portugal	276	Ghana
011	Spanien	280	Togo
017	Belgien	284	Benin
018	Luxemburg	288	Nigeria
024	Island	302	Kamerun
028	Norwegen	306	Zentralafrikanische Republik
030	Schweden	310	Äquatorialguinea
032	Finnland	311	São Tomé und Príncipe
037	Liechtenstein	314	Gabun
038	Österreich	318	Republik Kongo
039	Schweiz	322	Demokratische Republik Kongo
041	Färöer	324	Ruanda
043	Andorra	328	Burundi
044	Gibraltar	329	St. Helena und zugehörige Gebiete
045	Vatikanstadt	330	Angola
046	Malta	334	Äthiopien
047	San Marino	336	Eritrea
052	Türkei	338	Dschibuti
053	Estland	342	Somalia
054	Lettland	346	Kenia
055	Litauen	350	Uganda
060	Polen	352	Vereinigte Republik Tansania
061	Tschechische Republik	355	Seychellen und zugehörige Gebiete
063	Slowakei	357	Britisches Territorium im Indischen Ozean
064	Ungarn	366	Mosambik
066	Rumänien	370	Madagaskar
068	Bulgarien	373	Mauritius
070	Albanien	375	Komoren
072	Ukraine	377	Mayotte
073	Weißrussland (Belarus)	378	Sambia
074	Republik Moldau	382	Simbabwe
075	Russische Föderation	386	Malawi
091	Slowenien	388	Südafrika
092	Kroatien	389	Namibia
093	Bosnien und Herzegowina	391	Botsuana
095	Kosovo	393	Swasiland
096	ehemalige jugoslaw. Republik Mazedonien	395	Lesotho
097	Montenegro	021	Ceuta
098	Serbien	023	Melilla
600	Zypern		
959	Nicht ermittelte Länder (innergem. Warenverkehr)		

### Afrika

204	Marokko
208	Algerien
212	Tunesien
216	Libysch-Arabische Dschamahirija
220	Ägypten
224	Sudan
228	Mauretanien
232	Mali
236	Burkina Faso
240	Niger
244	Tschad
247	Kap Verde

### Amerika

400	Vereinigte Staaten
404	Kanada
406	Grönland
408	St. Pierre und Miquelon
412	Mexiko
413	Bermuda
416	Guatemala
421	Belize
424	Honduras
428	El Salvador
432	Nicaragua
436	Costa Rica
442	Panama (einschl. ehem. Kanalzone)
446	Anguilla

## Länderverzeichnis für die Außenhandelsstatistik

448 Kuba  
 449 St. Kitts und Nevis  
 452 Haiti  
 453 Bahamas  
 454 Turks- und Caicosinseln  
 456 Dominikanische Republik  
 457 Amerikanische Jungferninseln  
 459 Antigua und Barbuda  
 460 Dominica  
 463 Kaimaninseln  
 464 Jamaika  
 465 St. Lucia  
 467 St. Vincent und die Grenadinen  
 468 Britische Jungferninseln  
 469 Barbados  
 470 Montserrat  
 472 Trinidad und Tobago  
 473 Grenada (einschl. südl. Grenadinen)  
 474 Aruba  
 478 Niederländische Antillen  
 480 Kolumbien  
 484 Venezuela  
 488 Guyana  
 492 Suriname  
 500 Ecuador  
 504 Peru  
 508 Brasilien  
 512 Chile  
 516 Bolivien  
 520 Paraguay  
 524 Uruguay  
 528 Argentinien  
 529 Falklandinseln (Malwinen)

### Asien

604 Libanon  
 608 Arabische Republik Syrien  
 612 Irak  
 616 Islamische Republik Iran  
 624 Israel  
 625 Besetzte palästinensische Gebiete  
 626 Timor-Leste (ehem. Osttimor)  
 628 Jordanien  
 632 Saudi-Arabien  
 636 Kuwait  
 640 Bahrain  
 644 Katar  
 647 Vereinigte Arabische Emirate  
 649 Oman  
 653 Jemen  
 660 Afghanistan  
 662 Pakistan  
 664 Indien  
 666 Bangladesch  
 667 Malediven  
 669 Sri Lanka  
 672 Nepal  
 675 Bhutan  
 676 Myanmar  
 680 Thailand  
 684 Demokratische Volksrepublik Laos  
 690 Vietnam  
 696 Kambodscha  
 700 Indonesien  
 701 Malaysia  
 703 Brunei Darussalam

706 Singapur  
 708 Philippinen  
 716 Mongolei  
 720 Volksrepublik China  
 724 Demokratische Volksrepublik Korea  
 728 Republik Korea  
 732 Japan  
 736 Taiwan  
 740 Hongkong  
 743 Macau  
 076 Georgien  
 077 Armenien  
 078 Aserbaidshan  
 079 Kasachstan  
 080 Turkmenistan  
 081 Usbekistan  
 082 Tadschikistan  
 083 Kirgistan

### Australien - Ozeanien

800 Australien  
 801 Papua-Neuguinea  
 803 Nauru  
 804 Neuseeland  
 806 Salomonen  
 807 Tuvalu  
 809 Neukaledonien und zugehörige Gebiete  
 811 Wallis und Futuna  
 812 Kiribati  
 813 Pitcairnsinseln  
 815 Fidschi  
 816 Vanuatu  
 817 Tonga  
 819 Samoa  
 820 Nördliche Marianen  
 822 Französisch-Polynesien  
 823 Föderierte Staaten von Mikronesien  
 824 Marshallinseln  
 825 Palau  
 830 Amerikanisch-Samoa  
 831 Guam  
 832 Kleine Amerikanische Überseeinseln  
 833 Kokosinseln (Keelinginseln)  
 834 Weihnachtsinsel  
 835 Heard und McDonaldinseln  
 836 Norfolkinsel  
 837 Cookinseln  
 838 Niue  
 839 Tokelau  
 891 Antarktis  
 892 Bouvetinsel  
 893 Südgeorgien und die Südlichen Sandwichinseln  
 894 Französische Südgebiete

### Verschiedenes

950 Schiffs- und Luftfahrzeugbedarf  
 (Lieferung von  
 958 Nicht ermittelte Länder und Gebiete

## Ländergruppen

### EU-Länder

001	Frankreich
003	Niederlande
005	Italien
006	Vereinigtes Königreich
007	Irland
008	Dänemark
009	Griechenland
010	Portugal
011	Spanien
017	Belgien
018	Luxemburg
030	Schweden
032	Finnland
038	Österreich
046	Malta
053	Estland
054	Lettland
055	Litauen
060	Polen
061	Tschechische Republik
063	Slowakei
064	Ungarn
066	Rumänien
068	Bulgarien
091	Slowenien
600	Zypern

### EURO-Länder

001	Frankreich
003	Niederlande
005	Italien
007	Irland
009	Griechenland
010	Portugal
011	Spanien
014	Finnland
015	Österreich
017	Belgien
018	Luxemburg
046	Malta
053	Estland
063	Slowakei
091	Slowenien
600	Zypern

### EFTA-Länder

024	Island
028	Norwegen
037	Liechtenstein
039	Schweiz

### übrige europ. Länder

021	Ceuta
023	Melilla
041	Färöer
043	Andorra
044	Gibraltar
045	Vatikanstadt
047	San Marino
052	Türkei

### übrige Länder

388	Südafrika
732	Japan
800	Australien
804	Neuseeland

### Mittel- und Osteurop. Länder

070	Albanien
072	Ukraine
073	Weißrußland (Belarus)
074	Republik Moldau
075	Russische Föderation
076	Georgien
077	Armenien
078	Aserbaidshjan
079	Kasachstan
080	Turkmenistan
081	Usbekistan
082	Tadschikistan
083	Kirgisistan
092	Kroatien
093	Bosnien und Herzegowina
095	Kosovo
096	ehem. jug. Rep. Mazedonien
097	Montenegro
098	Serbien

### NAFTA-Länder

400	Vereinigte Staaten
404	Kanada
412	Mexiko

### ASEAN-Länder

676	Myanmar
680	Thailand
684	Demokratische Volksrepublik Laos
690	Vietnam
696	Kambodscha
700	Indonesien
701	Malaysia
703	Brunei Darussalam
706	Singapur
708	Philippinen

### Entwicklungsländer in Afrika

204	Marokko
208	Algerien
212	Tunesien
216	Libyen
220	Ägypten
224	Sudan
228	Mauretanien
232	Mali
236	Burkina Faso
240	Niger
244	Tschad
247	Kap Verde
248	Senegal
252	Gambia
257	Guinea-Bissau
260	Guinea
264	Sierra Leone
268	Liberia
272	Elfenbeinküste

276	Ghana
280	Togo
284	Benin
288	Nigeria
302	Kamerun
306	Zentralafrikanische Republik
310	Äquatorialguinea
311	Sao Tome und Principe
314	Gabun
318	Republik Kongo
322	Demokratische Republik Kongo
324	Ruanda
328	Burundi
329	St. Helena u. zugehör. Geb.
330	Angola
334	Äthiopien
336	Eritrea
338	Dschibuti
342	Somalia
346	Kenia
350	Uganda
352	Tansania
355	Seyschellen u. zugehör. Geb.
357	Brit.Territorium im Ind.Ozean
366	Mosambik
370	Madagaskar
373	Mauritius
375	Komoren
377	Mayotte
378	Sambia
382	Simbabwe
386	Malawi
389	Namibia
391	Botsuana
393	Swasiland
395	Lesotho

## Ländergruppen

### Entwicklungsländer in Amerika

406	Grönland
408	St. Pierre und Miquelon
412	Mexiko
413	Bermuda
416	Guatemala
421	Belize
424	Honduras
428	El Salvador
432	Nicaragua
436	Costa Rica
442	Panama (einschl. ehem. Kanalzone)
446	Anguilla
448	Kuba
449	St. Kitts und Nevis
452	Haiti
453	Bahamas
454	Turks- und Caicosinseln
456	Dominikanische Republik
457	Amerikan. Jungferninseln
459	Antigua und Barbuda
460	Dominica
463	Kaimaninseln
464	Jamaika
465	St. Lucia
467	St. Vincent und die Grenadinen
468	Britische Jungferninseln
469	Barbados
470	Montserrat
472	Trinidad und Tobago
473	Grenada (einschl. südl. Grenadinen)
474	Aruba
478	Niederländische Antillen
480	Kolumbien
484	Venezuela
488	Guyana
492	Suriname
500	Ecuador
504	Peru
508	Brasilien
512	Chile
516	Bolivien
520	Paraguay
524	Uruguay
528	Argentinien
529	Falklandinseln (Malwinen)
819	Samoa
822	Französisch-Polynesien
823	Föder. Staaten v. Mikronesien
824	Marshall-Inseln
831	Guam
832	Kleine Amerik. Überseeinseln
834	Weihnachtsinsel
837	Cookinseln
839	Tokelauinseln
894	Französische Südgebiete

### Staatshandelsländer in Asien

690	Vietnam
716	Mongolei
720	Volksrepublik China
724	Nordkorea

### Entwicklungsländer in Asien

604	Libanon
608	Syrien
612	Irak
616	Iran
624	Israel
625	Besetzte palästin. Gebiete
626	Osttimor
628	Jordanien
632	Saudi-Arabien
636	Kuwait
640	Bahrain
644	Katar
647	Vereinigte Arabische Emirate
649	Oman
653	Jemen
660	Afghanistan
662	Pakistan
664	Indien
666	Bangladesch
667	Malediven
669	Sri Lanka
672	Nepal
675	Bhutan
676	Myanmar
684	Laos
696	Kambodscha
700	Indonesien
701	Malaysia
703	Brunei
706	Singapur
708	Philippinen
728	Südkorea
732	Japan
736	Taiwan
740	Hongkong
743	Macau

### Entwicklungsländer in Ozeanien

801	Papua-Neuguinea
806	Salomonen
809	Neukaledonien u. zugehör. Geb.
811	Wallis und Futuna
815	Fidschi
816	Vanuatu

### Tigerländer

680	Thailand
701	Malaysia
703	Brunei
706	Singapur
708	Philippinen
728	Südkorea
736	Taiwan
740	Hongkong

### BRIC-Länder

508	Brasilien
075	Russische Föderation
664	Indien
720	Volksrepublik China