



## Statistische Berichte

Kennziffer  
G III 1 m  
5/2014

# Ausfuhr und Einfuhr Bayerns im Mai 2014





Alle Veröffentlichungen im Internet unter  
[www.statistik.bayern.de/veroeffentlichungen](http://www.statistik.bayern.de/veroeffentlichungen)

Diesen Code einfach mit der entsprechenden App scannen, um zum angegebenen Link zu gelangen.

#### **Kostenlos**

ist der Download von allen Statistischen Berichten (meist PDF- und Excel-Format) und ausgewählten anderen Publikationen (Informationelle Grundversorgung).

#### **Kostenpflichtig**

sind die links genannten Veröffentlichungen in gedruckter Form sowie die Druck- und Dateiausgaben (auch auf Datenträger) aller anderen Veröffentlichungen.

#### **Newsletter-Service**

Für Themenbereich/e anmelden. Information über Neuerscheinung/en wird per E-Mail aktuell übermittelt.

## **Impressum**

#### **Statistische Berichte**

bieten in tabellarischer Form neuestes Zahlenmaterial der jeweiligen Erhebung. Dieses wird, soweit erforderlich, methodisch erläutert und kurz kommentiert.

#### **Herausgeber, Druck und Vertrieb**

Bayerisches Landesamt für  
Statistik und Datenverarbeitung  
St.-Martin-Str. 47  
81541 München

#### **Vertrieb**

E-Mail [vertrieb@statistik.bayern.de](mailto:vertrieb@statistik.bayern.de)  
Telefon 089 2119-3205  
Telefax 089 2119-3457  
Internet [www.statistik.bayern.de/veroeffentlichungen](http://www.statistik.bayern.de/veroeffentlichungen)

#### **Auskunftsdienst**

E-Mail [info@statistik.bayern.de](mailto:info@statistik.bayern.de)  
Telefon 089 2119-3218  
Telefax 089 2119-3580

#### **© Bayerisches Landesamt für Statistik und Datenverarbeitung, München 2014**

Vervielfältigung und Verbreitung, auch auszugsweise, mit Quellenangabe gestattet.

## **Zeichenerklärung**

- 0 mehr als nichts, aber weniger als die Hälfte der kleinsten in der Tabelle nachgewiesenen Einheit
- nichts vorhanden oder keine Veränderung
- / keine Angabe, da Zahl nicht sicher genug
- Zahlenwert unbekannt, geheimzuhalten oder nicht rechenbar
- ... Angabe fällt später an
- x Tabellenfach gesperrt, da Aussage nicht sinnvoll
- ( ) Nachweis unter dem Vorbehalt, dass der Zahlenwert erhebliche Fehler aufweisen kann
- p vorläufiges Ergebnis
- r berichtigtes Ergebnis
- s geschätztes Ergebnis
- D Durchschnitt
- ≙ entspricht

## **Auf- und Abrundungen**

Im Allgemeinen ist ohne Rücksicht auf die Endsummen auf- bzw. abgerundet worden. Deshalb können sich bei der Summierung von Einzelangaben geringfügige Abweichungen zu den ausgewiesenen Endsummen ergeben. Bei der Aufgliederung der Gesamtheit in Prozent kann die Summe der Einzelwerte wegen Rundens vom Wert 100 % abweichen. Eine Abstimmung auf 100 % erfolgt im Allgemeinen nicht.

## Inhaltsverzeichnis

<b>Vorbemerkungen</b> .....	4
<b>Wichtige Hinweise</b> .....	7
<b>Abbildungen und Tabellen</b>	
Abb. 1 Monatliche Entwicklung der Ausfuhr Bayerns von April 2012 bis Mai 2014 nach Bestimmungsländergruppen .....	8
Abb. 2 Monatliche Entwicklung der Einfuhr Bayerns von April 2012 bis Mai 2014 nach Ursprungsländergruppen .....	8
1a. Entwicklung der Ausfuhr Bayerns nach Warengruppen .....	9
2a. Ausfuhr Bayerns nach Warengruppen .....	11
3a. Ausfuhr Bayerns nach Warengruppen und Warenuntergruppen .....	12
4a. Ausfuhr Bayerns nach Erdteilen, Bestimmungsländern und Ländergruppen .....	17
1b. Entwicklung der Einfuhr Bayerns nach Warengruppen .....	22
2b. Einfuhr Bayerns nach Warengruppen .....	24
3b. Einfuhr Bayerns nach Warengruppen und Warenuntergruppen .....	25
4b. Einfuhr Bayerns nach Erdteilen, Ursprungsländern und Ländergruppen .....	30
Länderverzeichnis für die Außenhandelsstatistik .....	35
Ländergruppen .....	37

## **Vorbemerkungen**

### **Rechtsgrundlagen:**

Gesetz über die Statistik für Bundeszwecke (Bundesstatistikgesetz – BStatG) vom 22. Januar 1987 (BGBl I S. 462, 565), zuletzt geändert durch Artikel 3 des Gesetzes vom 7. September 2007 (BGBl I S. 2246),

Verordnung (EG) Nr. 638/2004 des Europäischen Parlaments und des Rates vom 31. März 2004 über die Gemeinschaftsstatistiken des Warenverkehrs zwischen Mitgliedstaaten und zur Aufhebung der Verordnung (EWG) Nr. 3330/91 des Rates (ABl. EG Nr. L 102 S. 1), geändert durch Verordnung (EG) Nr. 222/2009 des Europäischen Parlaments und des Rates vom 11. März 2009 (ABl. L 87 vom 31.3.2009, S. 160),

Verordnung (EG) Nr. 1982/2004 der Kommission vom 18. November 2004 zur Durchführung der Verordnung (EG) Nr. 638/2004 des Europäischen Parlaments und des Rates über die Gemeinschaftsstatistiken des Warenverkehrs zwischen Mitgliedstaaten und zur Aufhebung der Verordnungen (EG) Nr. 1901/2000 und (EWG) Nr. 3590/92 der Kommission (ABl. EG Nr. L 343 S. 3), zuletzt geändert durch Verordnung (EU) Nr. 96/2010 der Kommission vom 4. Februar 2010 (ABl. L 34 vom 5.2.2010, S. 1),

Verordnung (EG) Nr. 471/2009 des Europäischen Parlaments und des Rates vom 6. Mai 2009 über Gemeinschaftsstatistiken des Außenhandels mit Drittländern und zur Aufhebung der Verordnung (EG) Nr. 1172/95 des Rates (ABl. L 152 vom 16.6.2009, S. 23),

Verordnung (EU) Nr. 92/2010 der Kommission vom 2. Februar 2010 zur Durchführung der Verordnung (EG) Nr. 471/2009 des Europäischen Parlaments und des Rates über Gemeinschaftsstatistiken des Außenhandels mit Drittländern hinsichtlich des Datenaustauschs zwischen den Zollbehörden und den nationalen statistischen Stellen, der Erstellung von Statistiken und der Qualitätsbewertung (ABl. L 31 vom 3.2.2010, S. 4),

Verordnung (EU) Nr. 113/2010 der Kommission vom 9. Februar 2010 zur Durchführung der Verordnung (EG) Nr. 471/2009 des Europäischen Parlaments und des Rates über Gemeinschaftsstatistiken des Außenhandels mit Drittländern hinsichtlich der Abdeckung des Handels, der Definition der Daten, der Erstellung von Statistiken des Handels nach Unternehmensmerkmalen und Rechnungswährung sowie besonderer Waren oder Warenbewegungen (ABl. L 37 vom 10.2.2010, S. 1),

Verordnung (EU) Nr. 1106/2012 der Kommission vom 27. November 2012 zur Durchführung der Verordnung (EG) Nr. 471/2009 des Europäischen Parlaments und des Rates über Gemeinschaftsstatistiken des Außenhandels mit Drittländern hinsichtlich der Aktualisierung des Verzeichnisses der Länder und Gebiete (ABl. L 328 vom 28.11.2012, S. 7)

Außenhandelsstatistikgesetz (AHStatG) in der im Bundesgesetzblatt Teil III, Gliederungsnummer 7402-1, veröffentlichten bereinigten Fassung, zuletzt geändert durch Artikel 10 des Gesetzes vom 25. April 2007 (BGBl I S. 594),

Außenhandelsstatistik-Durchführungsverordnung (AHStatDV) in der Fassung der Bekanntmachung vom 29. Juli 1994 (BGBl I S. 1993), zuletzt geändert durch Verordnung vom 24. November 2008 (BGBl I S. 2238).

### **Gegenstand:**

Die Außenhandelsstatistik Bayerns stellt den grenzüberschreitenden Warenverkehr Bayerns mit dem Ausland dar. Seit 1993 gliedert sich die Außenhandelsstatistik wegen der unterschiedlichen Erhebungsformen in die Intrahandelsstatistik (Handel mit den EU-Ländern) und die Extrahandelsstatistik (Handel mit den übrigen Staaten). Ausland im Sinne der Außenhandelsstatistik ist das Gebiet außerhalb der Bundesrepublik Deutschland.

### **Erhebungsgebiet:**

Das Erhebungsgebiet der Außenhandelsstatistik umfasst das Gebiet des Freistaats Bayern.

## **Anmeldung:**

Den Ergebnissen der Außenhandelsstatistik liegen im Allgemeinen die Angaben der Einführer und Ausführer zugrunde. Die Anmeldung zur Extrahandelsstatistik erfolgt in der Regel mit den Vordrucken „Einfuhranmeldung“ und „Ausfuhranmeldung“. Den Ergebnissen der Intrahandelsstatistik liegen die statistischen Anmeldungen der innergemeinschaftlichen Erwerbe und Lieferungen im Sinne des Umsatzsteuergesetzes zugrunde.

## **Darstellungsform:**

In der Außenhandelsstatistik wird die Ausfuhr im Spezialhandel und die Einfuhr im Generalhandel dargestellt.

Der **Spezialhandel** enthält im Wesentlichen die Waren, die aus der Erzeugung, der Bearbeitung oder Verarbeitung des Erhebungsgebietes stammen und ausgehen.

Er umfasst die Ausfuhr von Waren

- aus dem freien Verkehr,
- nach zollamtlich bewilligter aktiver Veredelung (Eigen- und Lohnveredelung),
- zur zollamtlich bewilligten passiven Veredelung, auch Ausbesserung.

Für die Ausfuhrstatistik der einzelnen Länder der Bundesrepublik Deutschland bildet der Herstellungsort der Güter das Grundmerkmal. Sind mehrere Orte an der Herstellung beteiligt, so gilt derjenige als Herstellungsort, in dem die Exportware die letzte, wirtschaftlich gerechtfertigte, wesentliche Be- oder Verarbeitung erfahren hat.

Der **Generalhandel** enthält alle in das Erhebungsgebiet eingehenden Waren mit Ausnahme der Waren der Durchfuhr und des Zwischenauslandsverkehrs.

Generalhandel und Spezialhandel enthalten übereinstimmend die unmittelbare Einfuhr von Waren in den freien Verkehr, zur zollamtlich bewilligten aktiven Veredelung (Eigen- und Lohnveredelung), nach zollamtlich bewilligter passiver Veredelung, auch Ausbesserung.

Der Generalhandel unterscheidet sich vom Spezialhandel durch die verschiedene Nachweisung der auf Lager eingeführten ausländischen Waren.

Nachgewiesen werden

- im Generalhandel alle Einfuhren auf Lager im Zeitpunkt ihrer Einlagerung,
- im Spezialhandel dagegen nur diejenigen Einfuhren auf Lager, die nicht zur Wiederausfuhr gelangen, zum Zeitpunkt ihrer Einfuhr aus Lager.

Die Einfuhr Bayerns im Generalhandel enthält also nicht nur die Waren, die zum Gebrauch, zum Verbrauch, zur Bearbeitung oder Verarbeitung in Bayern bestimmt sind, sondern auch Waren, die über Bayern als erstes bekanntes Zielland in andere Länder des Bundesgebiets oder wieder ins Ausland weitergeleitet werden.

Für die einzelnen Länder der Bundesrepublik Deutschland können somit – im Gegensatz zu deren Ausfuhr, bei der der Spezialhandel erfasst wird – die Einfuhren nur im Generalhandel ermittelt werden.

### **Befreiungen und Vereinfachungen:**

Im Rahmen der Extrahandelsstatistik sind – bis auf wenige Ausnahmen – Warensendungen von weniger als 1000 Euro von der Anmeldung befreit.

Im Rahmen der Intrahandelsstatistik sind Unternehmen befreit, deren im Intrahandel getätigten jährlichen Versendungen in andere Mitgliedstaaten oder Eingänge aus anderen Mitgliedstaaten jeweils den Wert von 500 000 Euro im Vorjahr oder im laufenden Jahr nicht überschritten haben. Privatpersonen sind in der Intrahandelsstatistik grundsätzlich von der Auskunftspflicht befreit. Die Befreiungen von 500 000 Euro sind als Zuschätzungen in den Außenhandelsergebnissen enthalten.

Nicht einbezogen sind ferner Waren, die von ausländischen Streitkräften, die in der Bundesrepublik Deutschland stationiert sind, selbst ausgeführt und eingeführt werden.

### **Berichtsmonat:**

Die Ausfuhren und Einfuhren werden im Allgemeinen im Monat des Grenzübergangs nachgewiesen. Durch unvermeidbare Aufenthalte bei der Anmeldung, aber auch durch Rückfragen, können in geringem Umfang Ausfuhren und Einfuhren in einer späteren Berichtszeit nachgewiesen sein.

### **Warensystematik:**

Benennung und Gruppierung der Waren in den Tabellen erfolgen seit Berichtsmonat Januar 2002 nach der Gliederung „Warengruppen und -untergruppen der Ernährungswirtschaft und der Gewerblichen Wirtschaft, (EGW Rev. 2002)“.

### **Mengen:**

Die Mengenangaben (Dezitonne = dt = 100 kg) beziehen sich auf das Eigen- bzw. Reingewicht der Waren.

### **Werte:**

Die Werte beziehen sich grundsätzlich auf den Grenzübergangswert, d. h. auf den Wert frei Grenze des Erhebungsgebietes. Bei der Ausfuhr oder Einfuhr nach Veredelung ist stets der volle Warenwert einschließlich der Veredelungskosten und der Vertriebskosten eingesetzt.

### **Bestimmungs- und Ursprungsgebiete:**

In der Ausfuhr wird als Bestimmungsland das Land nachgewiesen, in dem die Waren gebraucht oder verbraucht, bearbeitet oder verarbeitet werden sollen. Ist das Bestimmungsland nicht bekannt, so gilt das letzte bekannte Land, in das die Waren verbracht werden sollen, als Bestimmungsland.

In der Einfuhr wird als Ursprungsland das Land nachgewiesen, in dem die Waren vollständig gewonnen oder hergestellt worden sind oder ihre letzte wesentliche und wirtschaftlich gerechtfertigte Be- oder Verarbeitung erfahren haben. Ist das Ursprungsland nicht bekannt, so tritt an diese Stelle das Versendungsland.

### **Auf- und Abrundungen:**

Gelegentlich auftretende Differenzen in den Summen sind auf das Runden der Einzelpositionen zurückzuführen.

### **Vorläufige Ergebnisse:**

Die Angaben für die Jahre 2013 und 2014 stellen vorläufige Ergebnisse dar.

## Wichtige Hinweise

### Monatliche Revisionen:

Bisher wurden die Außenhandelsergebnisse auf Detailebene in Deutschland nur einmal jährlich revidiert. Dies geschah rund neun bis zehn Monate nach Ablauf eines Berichtsjahrs. Nach den aktuellen Qualitätsvorgaben der Europäischen Union (EU) sind die Revisionspraktiken in den Mitgliedstaaten zu harmonisieren. Im Zuge dieses Harmonisierungsprozesses werden zeitnahe monatliche Revisionen angestrebt.

Ab Berichtsjahr 2011 werden die Außenhandelsergebnisse monatlich revidiert. Die erste Revision eines Berichtsmonats findet zusammen mit der Aufbereitung des zweiten Folgemonats statt. Insgesamt werden für jeden Berichtsmonat sechs aufeinander folgende monatliche Revisionen durchgeführt. Im Oktober des Folgejahres erfolgt zudem noch eine zusätzliche Jahresrevision. Die Ergebnisse werden dann - wie bisher - als endgültig betrachtet.

Eine Übersicht im Internet ([www.destatis.de](http://www.destatis.de) > weitere Themen > Außenhandel) informiert über die Zeitpunkte der Revisionen.

Die vorliegende Veröffentlichung wird nur mit dem ersten Veröffentlichungsstand eines Monats erstellt. Revisionen werden erst im übernächsten Berichtsheft berücksichtigt. Dadurch können die in dieser Veröffentlichung enthaltenen Ergebnisse von späteren Außenhandelsergebnissen abweichen. Die jeweils aktuellsten Ergebnisse erhalten Sie über unsere Online-Datenbank "Genesis-Online" ([www.statistikdaten.bayern.de/](http://www.statistikdaten.bayern.de/)).

Es ist zu beachten, dass die im jeweiligen Bericht ausgewiesenen Summen für die abgelaufenen Monate des Jahres (Kumulation) von der Addition der einzelnen, vorher veröffentlichten Monatswerte abweichen.

### Hinweis zur Ermittlung der Veränderungsdaten:

Die Berechnung der Veränderungsdaten erfolgt in den Monatsberichten ab Januar 2012 jeweils auf Basis der revidierten Vormonatswerte.

### Geänderte Länderzuordnung:

Ab dem Berichtsmonat Januar 2012 werden die Länder Georgien, Armenien, Aserbaidschan, Kasachstan, Turkmenistan, Usbekistan, Tadschikistan und Kirgisistan (bisher Europa) unter Asien und die Länder Ceuta und Melilla (bisher Europa) unter Afrika ausgewiesen.

### Zeichenerklärung:

0 mehr als nichts, aber weniger als die Hälfte der kleinsten in der Tabelle nachgewiesenen Einheit

- nichts vorhanden oder keine Veränderung

/ keine Angabe, da Zahl nicht sicher genug

. Zahlenwert unbekannt, geheimzuhalten oder nicht rechenbar

... Angabe fällt später an

x Tabellenfach gesperrt, da Aussage nicht sinnvoll

( ) Nachweis unter Vorbehalt, dass der Zahlenwert erhebliche Fehler aufweisen kann

p vorläufiges Ergebnis

r berichtiges Ergebnis

s geschätztes Ergebnis

D Durchschnitt

≙ entspricht

Abb. 1

**Monatliche Entwicklung der Ausfuhr Bayerns von April 2012 bis Mai 2014 nach Bestimmungsländergruppen**

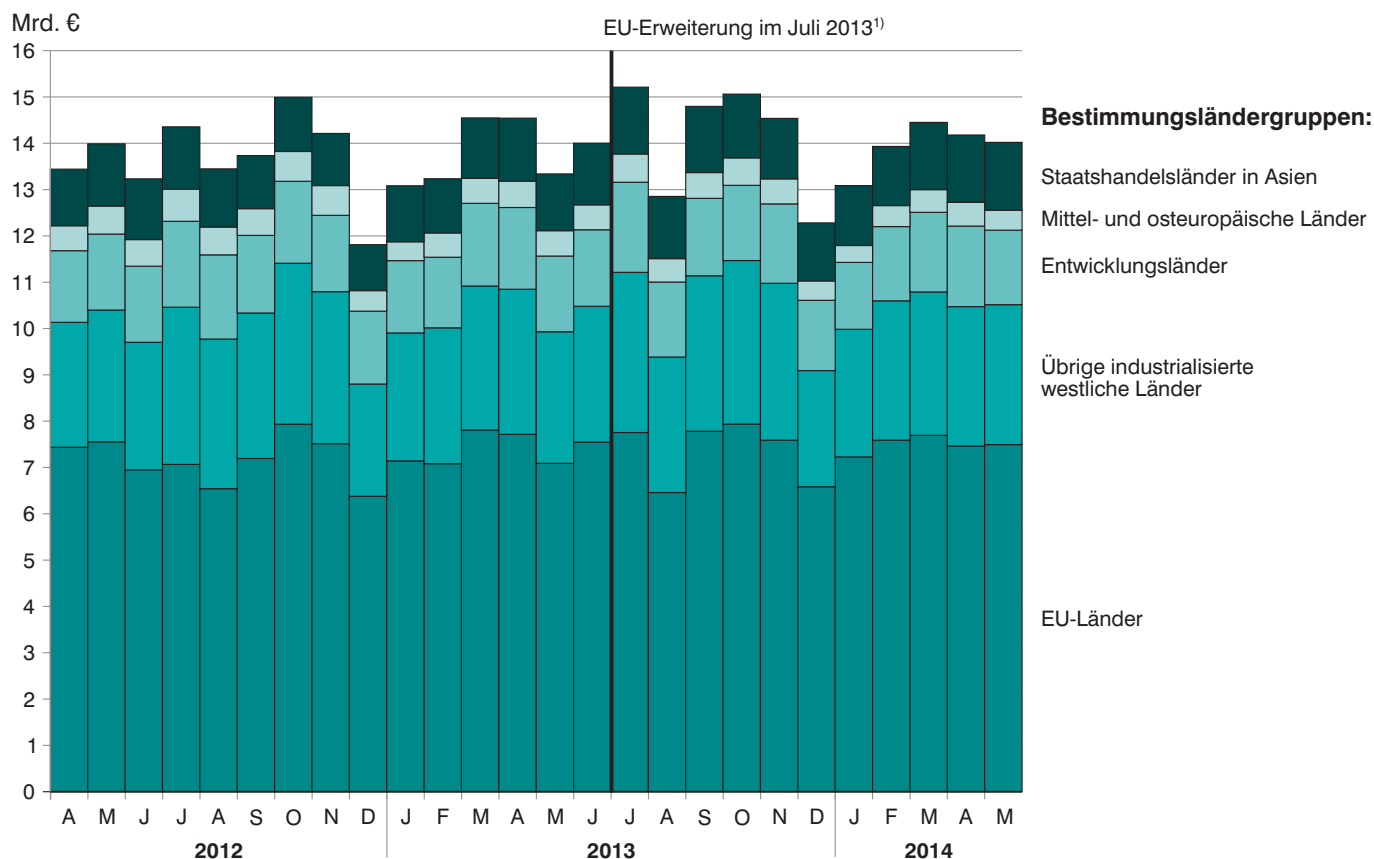
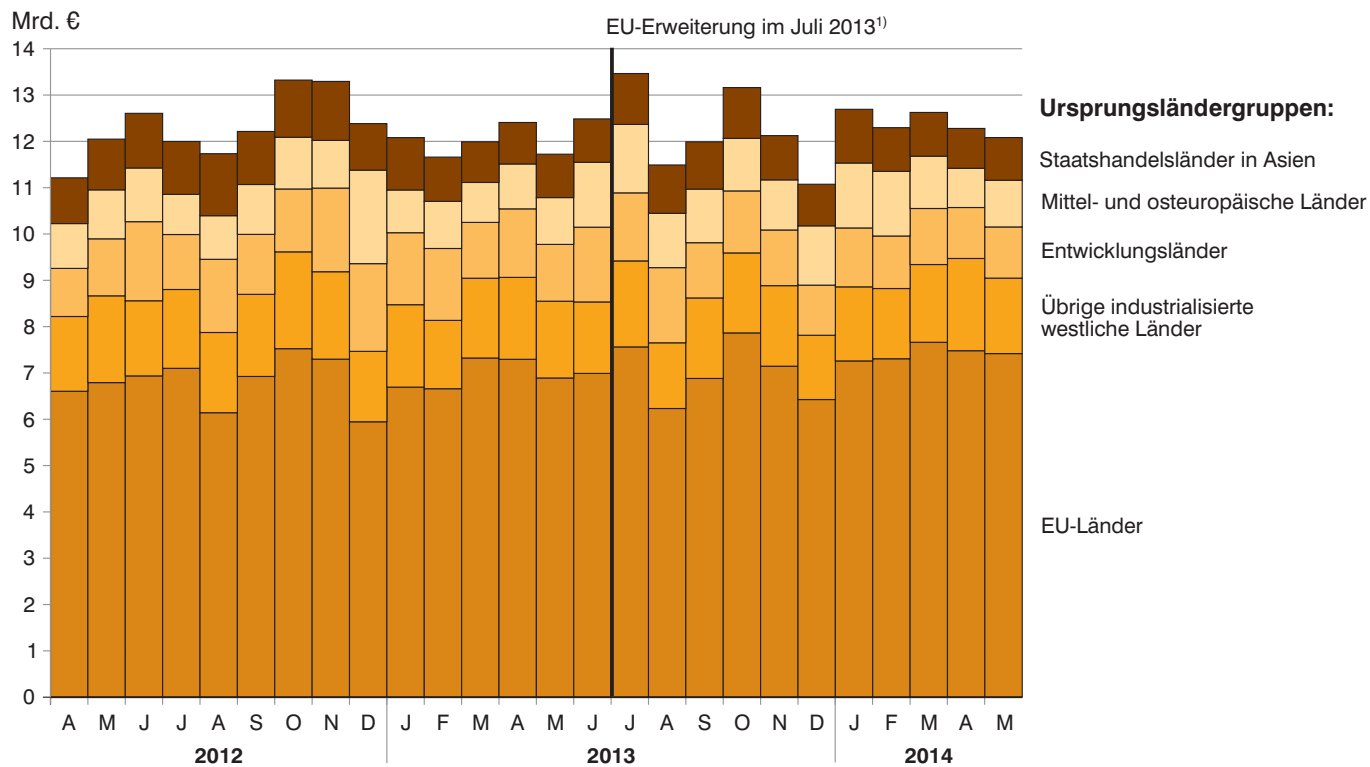


Abb. 2

**Monatliche Entwicklung der Einfuhr Bayerns von April 2012 bis Mai 2014 nach Ursprungsländergruppen**



1) Bei der Bildung der kumulierten Länderdarstellungen (EU-Länder, Mittel- und Osteuropäische Länder) findet aufgrund der EU-Erweiterung ab dem Berichtsmont Juli 2013 eine neue Abgrenzung statt.



## 1a. Entwicklung der Ausfuhr Bayerns

Lfd. Nr.	Jahr Monat	Ausfuhr insgesamt	Ernährungswirtschaft				zusammen
			Lebende Tiere <sup>1)</sup>	Nahrungsmittel		Genussmittel	
				tierischen Ursprungs	pflanzlichen Ursprungs <sup>2)</sup>		
1 000 Euro							
1	1994 .....	54 377 706	55 679	1 994 119	1 037 935	522 176	3 609 910
2	1995 .....	57 994 687	70 286	1 878 104	1 029 413	424 757	3 402 560
3	1996 .....	61 439 344	81 575	1 874 776	1 158 846	562 281	3 677 479
4	1997 .....	70 718 129	70 509	1 948 881	1 340 925	565 085	3 925 400
5	1998 .....	77 375 090	84 757	2 038 085	1 456 200	598 586	4 177 628
6	1999 .....	80 959 795	98 602	2 145 596	1 416 692	748 273	4 409 163
7	2000 .....	92 877 843	129 288	2 235 377	1 519 722	827 085	4 711 473
8	2001 .....	98 300 627	110 682	2 514 397	1 483 868	821 602	4 930 548
9	2002 .....	102 471 896	141 483	2 427 882	1 465 606	699 920	4 734 891
10	2003 .....	106 702 325	120 635	2 590 328	1 481 628	693 701	4 886 292
11	2004 .....	117 493 304	136 018	2 672 589	1 545 231	749 140	5 102 978
12	2005 .....	126 890 995	171 674	2 871 097	1 721 117	799 543	5 563 431
13	2006 .....	140 367 506	142 327	3 149 545	1 913 676	896 718	6 102 266
14	2007 .....	152 448 741	135 328	3 534 306	2 223 828	956 432	6 849 894
15	2008 .....	154 333 267	135 453	3 782 572	2 518 440	1 318 895	7 755 359
16	2009.....	122 307 291	128 819	3 307 562	2 280 766	1 097 783	6 814 929
17	2010 .....	144 010 552	124 407	3 503 546	2 362 598	1 053 893	7 044 443
18	2011 .....	160 018 625	144 434	3 844 916	2 743 310	1 190 292	7 922 955
19	2012 .....	164 588 461	156 438	3 957 837	3 061 987	1 180 877	8 357 139
20	2013 <sup>3)</sup> .....	167 493 440	153 036	4 074 570	3 193 780	1 130 919	8 552 305
<b>2013<sup>3)</sup></b>							
21	Januar .....	13 085 162	11 065	352 584	286 532	86 155	736 336
22	Februar .....	13 234 616	10 277	287 709	255 893	86 612	640 490
23	März .....	14 546 756	12 600	332 945	288 650	97 004	731 199
24	April .....	14 543 771	10 761	328 336	271 874	89 697	700 668
25	Mai .....	13 339 185	9 877	345 788	266 926	110 888	733 479
26	Juni .....	14 002 839	10 908	327 885	261 720	104 189	704 703
27	Juli .....	15 211 922	10 128	349 880	275 441	110 699	746 148
28	August .....	12 851 496	12 340	355 525	240 522	93 009	701 395
29	September ...	14 796 336	19 637	356 582	261 770	89 818	727 809
30	Oktober .....	15 061 209	15 047	360 348	276 170	93 482	745 047
31	November ....	14 537 972	14 395	325 547	259 803	90 088	689 832
32	Dezember ....	12 282 177	16 001	351 442	248 480	79 277	695 199
<b>2014<sup>3)</sup></b>							
33	Januar .....	13 086 158	8 876	373 319	274 038	93 737	749 970
34	Februar .....	13 930 975	12 396	331 281	260 140	91 979	695 795
35	März .....	14 451 272	10 736	347 210	261 165	94 427	713 537
36	April .....	14 178 738	12 653	344 412	255 332	97 621	710 018
37	Mai .....	14 021 942	10 098	344 592	272 203	97 687	724 580
38	Juni .....						
39	Juli .....						
40	August .....						
41	September ...						
42	Oktober .....						
43	November ....						
44	Dezember ....						
Nachrichtlich: Veränderung der Ausfuhr in Euro zum ... in %							
45	Vormonat .....	-1,1	-20,2	0,1	6,6	0,1	2,1
46	Vorjahresmonat .....	5,1	2,2	-0,3	2,0	-11,9	-1,2

<sup>1)</sup> Einschl. lebende Tiere zu anderen als Ernährungszwecken. - <sup>2)</sup> Einschl. lebende Pflanzen und Erzeugnisse der Ziergärtnerei.

- <sup>3)</sup> Vorläufige Ergebnisse.

nach Warengruppen

Gewerbliche Wirtschaft						Rückwaren, Ersatz- lieferungen, andere nicht aufgliederbare Warenverkehre	Lfd. Nr.
Rohstoffe	Halbwaren	Fertigwaren			zusammen		
		insgesamt	davon				
			Vorerzeugnisse	Enderzeugnisse			
1 000 Euro							
568 147	2 154 493	48 045 156	5 541 244	42 503 912	50 767 796	-	1
618 065	2 191 373	51 782 689	6 115 187	45 667 502	54 592 128	-	2
533 800	2 171 446	55 056 619	6 039 444	49 017 175	57 761 866	-	3
606 928	2 277 448	63 908 353	7 029 619	56 878 734	66 792 729	-	4
643 108	2 468 827	70 085 528	6 858 135	63 227 392	73 197 462	-	5
635 582	2 493 856	73 421 194	7 150 662	66 270 532	76 550 632	-	6
714 498	3 244 636	84 207 239	8 465 126	75 742 113	88 166 375	-	7
691 257	3 406 055	89 272 768	7 623 844	81 648 924	93 370 079	-	8
737 035	2 845 833	94 154 137	7 510 864	86 643 273	97 737 005	-	9
683 296	3 376 807	95 547 794	7 520 140	88 027 655	99 607 897	2208136	10
690 019	4 198 901	105 943 307	8 278 610	97 664 797	110 832 327	1 557 999	11
729 532	4 765 471	113 922 269	9 018 080	104 904 189	119 417 272	1 910 292	12
855 341	5 700 534	125 235 927	10 212 723	115 023 205	131 791 802	2 473 438	13
982 054	6 274 647	135 721 642	10 491 799	125 229 843	142 978 343	2 620 504	14
793 806	6 609 585	137 187 766	10 882 387	126 305 379	144 591 157	1 986 751	15
692 822	4 565 708	108 363 487	8 953 199	99 410 287	113 622 016	1 870 346	16
903 846	6 306 832	127 797 820	11 361 217	116 436 603	135 008 498	1 957 611	17
998 587	7 246 876	141 833 600	12 500 351	129 333 247	150 079 066	2 016 607	18
954 223	7 003 812	146 432 832	12 275 748	134 157 087	154 390 869	1 840 452	19
964 771	7 041 292	148 341 509	12 095 586	136 245 923	156 347 572	2 593 563	20
81 310	541 743	11 546 167	1 018 917	10 527 250	12 169 220	179 606	21
74 260	567 097	11 681 484	924 502	10 756 982	12 322 841	271 285	22
78 676	582 097	12 941 259	1 059 887	11 881 372	13 602 032	213 525	23
82 539	556 815	13 011 984	1 041 783	11 970 200	13 651 337	191 766	24
89 302	556 913	11 753 671	1 047 980	10 705 692	12 399 885	205 820	25
77 591	622 225	12 365 267	1 053 148	11 312 119	13 065 082	233 054	26
83 514	617 080	13 552 408	1 074 911	12 477 497	14 253 003	212 771	27
68 059	616 490	11 264 677	927 128	10 337 548	11 949 226	200 875	28
88 807	623 988	13 144 385	1 026 514	12 117 871	13 857 180	211 348	29
87 904	647 934	13 381 969	1 099 678	12 282 291	14 117 807	198 354	30
84 063	580 072	12 951 386	1 013 514	11 937 872	13 615 521	232 618	31
68 746	528 839	10 746 853	807 624	9 939 229	11 344 438	242 541	32
86 974	540 212	11 397 052	1 013 099	10 383 953	12 024 239	311 949	33
77 585	571 931	12 250 142	994 541	11 255 601	12 899 658	335 522	34
90 648	550 677	12 718 728	1 047 215	11 671 513	13 360 053	377 682	35
77 039	539 450	12 343 297	1 023 911	11 319 386	12 959 786	508 935	36
88 835	552 907	12 159 984	1 032 048	11 127 936	12 801 725	495 636	37
							38
							39
							40
							41
							42
							43
							44
15,3	2,5	-1,5	0,8	-1,7	-1,2	-2,6	45
-0,5	-0,7	3,5	-1,5	3,9	3,2	140,8	46

## 2a. Ausfuhr Bayerns nach Warengruppen

Warengruppe	Ausfuhr im Berichts- monat	Zu- bzw. Abnahme (-) gegenüber		Ausfuhr seit Jahres- beginn	Zu- bzw. Abnahme (-) gegenüber Vorjahr
		Vor- monat	Vor- jahres- monat		
	1 000 Euro	%		1 000 Euro	%
<b>Ausfuhr insgesamt .....</b>	<b>14 021 942</b>	<b>- 1,1</b>	<b>5,1</b>	<b>69 669 085</b>	<b>1,3</b>
Ernährungswirtschaft .....	724 580	2,1	- 1,2	3 593 901	1,5
Lebende Tiere <sup>1)</sup> .....	10 098	- 20,2	2,2	54 758	0,3
Nahrungsmittel tierischen Ursprungs .....	344 592	0,1	- 0,3	1 740 816	5,7
Nahrungsmittel pflanz- lichen Ursprungs <sup>2)</sup> .....	272 203	6,6	2,0	1 322 877	- 3,4
Genussmittel .....	97 687	0,1	- 11,9	475 450	1,1
Gewerbliche Wirtschaft .....	12 801 725	- 1,2	3,2	64 045 460	- 0,2
Rohstoffe .....	88 835	15,3	- 0,5	421 080	3,7
Halbwaren .....	552 907	2,5	- 0,7	2 755 177	- 1,8
Fertigwaren .....	12 159 984	- 1,5	3,5	60 869 203	- 0,1
Vorerzeugnisse .....	1 032 048	0,8	- 1,5	5 110 814	0,3
Enderzeugnisse .....	11 127 936	- 1,7	3,9	55 758 389	- 0,1
Rückwaren, Ersatz- lieferungen, andere nicht aufgliederbare Warenverkehre .....	495 636	- 2,6	140,8	2 029 724	91,1

<sup>1)</sup> Einschl. lebende Tiere zu anderen als Ernährungszwecken. - <sup>2)</sup> Einschl. lebende Pflanzen und Erzeugnisse der Ziergärtnerei.

### 3a. Ausfuhr Bayerns nach Warengruppen und Warenuntergruppen

Nr. der Systematik	Warengruppe Warenuntergruppe	Ausfuhr					
		im Mai 2014			Januar bis Mai 2014		
		dt=100 KG	1 000 EUR	% <sup>1)</sup>	dt=100 KG	1 000 EUR	% <sup>2)</sup>
<b>1-4</b>	<b>Ernährungswirtschaft</b>						
<b>1</b>	<b>Lebende Tiere</b>						
101	Pferde .....	134	625	109,0	615	2 351	68,9
102	Rinder .....	6 549	2 126	42,8	34 825	10 251	32,7
103	Schweine .....	35 086	5 722	3,0	197 321	31 338	-2,6
105	Schafe .....	-	-	x	-	-	x
107	Hausgeflügel .....	2 859	445	-66,1	37 704	4 732	-28,5
109	lebende Tiere, a.n.g. ....	76	1 180	-3,3	404	6 087	-8,5
	<b>Zusammen</b>	<b>44 704</b>	<b>10 098</b>	<b>2,2</b>	<b>270 867</b>	<b>54 758</b>	<b>0,3</b>
<b>2</b>	<b>Nahrungsmittel tierischen Ursprungs</b>						
201	Milch und Milcherzeugnisse, ausgenommen Butter und Käse .....	1 134 399	107 526	1,6	5 272 621	539 434	7,8
202	Butter und andere Fettstoffe aus der Milch, einschl. Milchstreichfette .....	11 605	4 944	-14,7	67 339	29 064	7,9
203	Käse .....	396 007	135 847	-0,9	1 980 324	700 506	12,4
204	Fleisch und Fleischwaren .....	282 235	84 124	0,9	1 396 685	409 189	-3,9
206	Fische und Krebstiere, Weichtiere und andere wirbellose Wassertiere .....	2 511	2 506	-19,3	16 046	14 250	-9,4
208	tierische Öle und Fette .....	30 745	2 651	-19,2	112 280	8 669	-47,5
209	Eier, Eiweiß und Eigelb .....	11 915	3 939	-30,0	100 472	24 212	-16,1
211	Fischmehl, Fleischmehl und ähnliche Erzeugnisse .....	23 511	925	278,3	117 830	3 817	153,1
219	Nahrungsmittel tierischen Ursprungs a.n.g. ....	9 438	2 130	49,6	54 722	11 675	33,8
	<b>Zusammen</b>	<b>1 902 368</b>	<b>344 592</b>	<b>-0,3</b>	<b>9 118 319</b>	<b>1 740 816</b>	<b>5,7</b>
<b>3</b>	<b>Nahrungsmittel pflanzlichen Ursprungs</b>						
301	Weizen .....	1 708 354	36 346	103,8	5 858 465	124 786	29,0
302	Roggen .....	18 013	403	-18,0	55 704	1 298	-75,7
303	Gerste .....	128 386	2 768	-61,4	654 893	13 683	-61,0
304	Hafer .....	10 573	395	73,0	52 982	1 530	40,7
305	Mais .....	138 082	2 979	-66,1	374 160	8 147	-81,4
308	Sorghum, Hirse und sonstiges Getreide, ausgenommen Reis .....	42 638	1 032	12,2	177 532	4 228	-32,1
309	Reis und Reiserzeugnisse .....	5 182	639	26,3	23 664	3 006	4,8
310	Getreideerzeugnisse, ausgenommen Reiserzeugnisse .....	63 028	2 538	-0,5	385 788	17 786	-8,8
315	Backwaren und andere Zubereitungen aus Getreide .....	258 181	46 087	6,7	1 285 238	224 525	1,8
316	Malz .....	156 369	7 732	-9,9	788 988	39 440	5,7
320	Saat- und Pflanzgut, ausgenommen Ölsaaten und sonstigen Samen etc. ....	1 216	406	-39,4	7 392	2 928	16,5
325	Hülsenfrüchte .....	840	44	-83,3	6 851	407	-31,0
335	Grün- und Raufutter .....	7 683	190	-34,1	71 216	1 590	-12,8
340	Kartoffeln und Kartoffelerzeugnisse .....	360 265	14 114	-8,3	1 596 292	63 622	-20,6
345	Gemüse und sonstige Küchengewächse, frisch .....	17 453	1 742	-4,2	177 377	13 182	1,8
350	Fruchstobst, ausgenommen Südfrüchte .....	9 653	2 277	49,0	35 090	10 242	75,2
355	Südfrüchte .....	-	-	x	-	-	x
360	Schalen- und Trockenfrüchte .....	2 162	1 154	0,6	10 280	5 736	-6,1
370	Gemüsezubereitungen und Gemüsekonserven .....	51 034	7 540	-41,2	455 340	54 989	-5,1
372	Obstzubereitungen und Obstkonserven .....	18 042	4 550	-13,6	82 893	21 555	-3,7
375	Obst- und Gemüsesäfte .....	44 457	6 716	1,6	209 192	32 314	6,7
377	Kakao und Kakaoerzeugnisse .....	13 108	5 291	-1,2	119 258	53 677	-2,6
379	Gewürze .....	2 969	1 588	14,1	12 967	7 275	-1,5
381	Zuckerrüben, Zucker und Zuckererzeugnisse .....	316 024	25 493	-13,7	1 601 458	132 761	-6,5
383	Ölfrüchte .....	34 190	1 773	-12,7	178 045	8 409	-8,1
385	pflanzliche Öle und Fette .....	5 932	3 103	52,2	29 044	10 642	-20,7
389	Ölkuchen .....	125 245	4 736	101,6	371 991	12 704	22,2
393	Kleie, Abfallerzeugnisse zur Viehfütterung und sonstige Futtermittel .....	212 461	13 380	-15,4	1 459 840	81 742	-5,2
395	Nahrungsmittel pflanzlichen Ursprungs, a.n.g. ....	257 101	69 454	8,1	1 253 048	348 254	4,2
396	lebende Pflanzen und Erzeugnisse der Ziergärtnerei .....	28 996	7 735	-4,5	97 696	22 420	-1,7
	<b>Zusammen</b>	<b>4 037 639</b>	<b>272 203</b>	<b>2,0</b>	<b>17 432 688</b>	<b>1 322 877</b>	<b>-3,4</b>

<sup>1)</sup> Veränderungsrate der Ausfuhr in Euro zum Vorjahresmonat. - <sup>2)</sup> Veränderungsrate der Ausfuhr in Euro zum Vorjahreszeitraum.

### Noch: 3a. Ausfuhr Bayerns nach Warengruppen und Warenuntergruppen

Nr. der Systematik	Warengruppe Warenuntergruppe	Ausfuhr					
		im Mai 2014			Januar bis Mai 2014		
		dt=100 KG	1 000 EUR	% <sup>1)</sup>	dt=100 KG	1 000 EUR	% <sup>2)</sup>
<b>4</b>	<b>Genussmittel</b>						
401	Hopfen .....	14 834	14 253	-13,3	97 328	95 581	5,6
402	Kaffee .....	10 720	6 235	12,9	45 703	26 061	5,2
403	Tee und Mate .....	4 106	2 681	3,3	24 145	16 026	39,0
411	Rohtabak und Tabakerzeugnisse .....	31 311	33 023	-7,3	137 592	149 327	-11,8
421	Bier .....	514 272	39 409	-16,9	2 316 460	176 207	8,4
423	Branntwein .....	3 718	849	-34,2	24 501	5 350	-11,9
425	Wein .....	14 789	1 238	-37,9	67 833	6 898	24,4
	<b>Zusammen</b>	<b>593 749</b>	<b>97 687</b>	<b>-11,9</b>	<b>2 713 563</b>	<b>475 450</b>	<b>1,1</b>
<b>1-4</b>	<b>Ernährungswirtschaft zusammen</b>	<b>6 578 460</b>	<b>724 580</b>	<b>-1,2</b>	<b>29 535 437</b>	<b>3 593 901</b>	<b>1,5</b>
<b>5-8</b>	<b>Gewerbliche Wirtschaft</b>						
<b>5</b>	<b>Rohstoffe</b>						
502	Chemiefasern, einschließlich Abfälle, Seidenraupenkokons und Abfallseide .....	99 589	23 807	-12,3	534 283	128 698	8,2
503	Wolle und andere Tierhaare, roh oder bearbeitet, Reißwolle .....	387	72	30,1	1 081	268	-22,1
504	Baumwolle, roh oder bearbeitet, Reißbaumwolle, Abfälle .....	15	4	-97,3	26	9	-98,6
505	Flachs, Hanf, Jute, Hartfasern und sonstige pflanzliche Spinnstoffe .....	6	4	-26,0	232	32	-5,8
506	Abfälle und Gespinnstwaren, Lumpen und dergleichen .....	40 760	2 159	-21,1	172 950	9 317	-3,6
507	Felle zu Pelzwerk, roh .....	3	2	-88,7	11	11	-92,6
508	Felle und Häute, roh, a.n.g. ....	94 289	19 587	110,4	280 030	56 901	24,0
511	Rundholz .....	754 394	7 405	-21,8	4 664 469	47 914	4,3
513	Rohkautschuk .....	67 533	2 049	88,6	168 538	5 218	22,2
516	Steinkohle und Steinkohlenbriketts .....	35	1	100,0	84	3	129,3
517	Braunkohle und Braunkohlenbriketts .....	-	-	x	335	8	-56,3
518	Erdöl und Erdgas .....	-	-	-100,0	-	-	-100,0
519	Eisenerze .....	-	-	x	286	11	-24,3
520	Eisen- und manganhaltige Abbrände und Schlacken .....	-	-	x	106	4	-19,1
522	Kupfererze .....	-	-	x	-	-	x
523	Bleierze .....	-	-	x	-	-	x
524	Zinkerze .....	-	-	x	-	-	x
526	Nickelerze .....	-	-	x	-	-	x
528	Erze und Metallaschen, a.n.g. ....	2 232	275	14,5	101 714	4 572	200,9
529	Bauxit und Kryolith .....	-	-	x	-	-	x
530	Speisesalz und Industriesalz .....	65 643	961	-14,8	408 416	5 230	-23,4
532	Steine und Erden, a.n.g. ....	2 242 248	16 344	-3,7	7 907 755	72 961	3,2
534	Rohstoffe für chemische Erzeugnisse, a.n.g. ....	52 273	3 760	-2,0	245 744	21 933	-0,4
537	Edelsteine, Schmucksteine und Perlen, roh .....	29	189	31,4	106	824	-2,9
590	Rohstoffe, auch Abfälle a.n.g. ....	817 376	12 213	-27,9	4 844 440	67 168	-13,8
	<b>Zusammen</b>	<b>4 236 811</b>	<b>88 835</b>	<b>-0,5</b>	<b>19 330 605</b>	<b>421 080</b>	<b>3,7</b>
<b>6</b>	<b>Halbwaren</b>						
602	Rohseide und Seidengarne, künstliche und synthetische Fäden, auch gezwirnt .....	76 236	32 327	2,5	384 656	164 886	-3,4
603	Garne aus Chemiefasern .....	1 859	1 270	50,1	10 727	8 338	24,1
604	Garne aus Wolle oder anderen Tierhaaren .....	22	40	-65,1	255	323	-33,7
605	Garne aus Baumwolle .....	1 910	1 051	-35,2	11 865	6 422	-22,0
606	Garne aus Flachs, Hanf, Jute, Hartfasern und dergleichen .....	36	14	254,7	202	71	100,0
607	Schnittholz .....	1 083 013	42 483	6,5	4 967 817	193 099	14,5
608	Halbstoffe aus zellulosehaltigen Faserstoffen .....	648	79	-64,0	15 303	1 782	40,5
609	Kautschuk, bearbeitet .....	60 099	24 967	0,3	322 799	124 586	5,4
611	Zement .....	559 987	2 890	-6,9	1 805 678	9 753	1,5

<sup>1)</sup> Veränderungsrate der Ausfuhr in Euro zum Vorjahresmonat. - <sup>2)</sup> Veränderungsrate der Ausfuhr in Euro zum Vorjahreszeitraum.

### Noch: 3a. Ausfuhr Bayerns nach Warengruppen und Warenuntergruppen

Nr. der Systematik	Warengruppe Warenuntergruppe	Ausfuhr					
		im Mai 2014			Januar bis Mai 2014		
		dt=100 KG	1 000 EUR	% <sup>1)</sup>	dt=100 KG	1 000 EUR	% <sup>2)</sup>
<b>6</b>	<b>noch Halbwaren</b>						
612	mineralische Baustoffe, a.n.g. ....	1 298 971	50 363	6,8	5 399 712	239 117	12,8
641	Roheisen .....	522	21	92,0	5 146	199	44,3
642	Abfälle und Schrott, aus Eisen oder Stahl .....	1 026 730	33 940	19,6	4 358 458	145 986	1,1
643	Ferrolegerungen .....	8 213	1 527	-41,8	59 811	10 642	-27,1
644	Eisen oder Stahl in Rohformen, Halbzeug aus Eisen oder Stahl .....	11 008	1 186	21,8	42 882	5 020	2,5
645	Aluminium und Aluminiumlegierungen einschl. Abfälle und Schrott .....	177 926	26 808	-19,9	1 039 672	150 192	-22,5
646	Kupfer und Kupferlegierungen, einschl. Abfälle und Schrott .....	43 034	14 429	6,5	254 764	92 685	-1,2
647	Nickel und Nickellegierungen einschl. Abfälle und Schrott .....	34	42	-89,2	1 390	1 157	16,9
648	Blei und Bleilegerungen, einschl. Abfälle und Schrott .....	490	74	11,0	3 919	584	-35,2
649	Zinn und Zinnlegierungen, einschl. Abfälle und Schrott .....	484	587	-54,1	2 605	4 098	-25,9
650	Zink und Zinklegierungen einschl. Abfälle und Schrott .....	5 213	561	-11,1	20 375	2 286	-18,5
656	radioaktive Elemente und radioaktive Isotope .....	-	338	-11,1	-	1 557	-8,4
659	unedle Metalle, a.n.g. ....	4 248	4 631	1,6	20 927	25 544	2,5
661	Fettsäuren, Paraffin, Vaseline und Wachse .....	20 789	7 351	12,3	109 682	39 391	18,6
665	Koks und Schmelzkoks, aus Stein- oder Braunkohle .....	240	8	3,5	1 448	49	-26,7
667	Rückstände der Erdöl- und Steinkohlenteerdestillation .....	204 637	6 747	-4,7	797 670	22 161	-1,6
669	Mineralölerzeugnisse .....	2 631 017	214 512	-5,3	12 282 250	992 366	-8,5
671	Teer und Teerdestillationserzeugnisse .....	180 514	10 913	-42,4	1 056 004	65 191	-17,4
673	Düngemittel .....	87 391	4 117	42,0	503 107	25 669	-2,7
679	chemische Halbwaren, a.n.g. ....	543 103	24 590	7,1	2 638 684	123 821	6,0
683	Gold für gewerbliche Zwecke .....	1	2 726	19,4	372	16 275	-55,2
690	Halbwaren, a.n.g. ....	57 826	42 316	24,5	281 548	281 928	26,9
	<b>Zusammen</b>	<b>8 086 201</b>	<b>552 907</b>	<b>-0,7</b>	<b>36 399 727</b>	<b>2 755 177</b>	<b>-1,8</b>
<b>7</b>	<b>Fertigwaren - Vorerzeugnisse</b>						
	Gewebe, Gewirke und Gestricke						
701	aus Seide, künstlichen oder synthetischen Fäden .....	17 254	13 386	-9,7	92 225	74 966	4,8
702	aus Chemiefasern .....	15 621	27 014	5,3	79 948	137 647	10,8
703	aus Wolle oder anderen Tierhaaren .....	402	1 917	-26,9	1 777	8 347	-28,2
704	aus Baumwolle .....	808	1 494	-13,2	5 054	8 874	7,6
705	aus Flachs, Hanf, Jute, Hartfasern und dergleichen .....	428	901	2,6	2 227	4 694	-1,5
706	Leder .....	13 429	12 816	39,2	58 409	47 671	-16,1
707	Pelzfelle, gegerbt oder zugerichtet .....	3	7	-72,2	8	24	-81,3
708	Papier und Pappe .....	1 680 776	108 615	-3,0	8 560 032	577 290	8,1
709	Sperrholz, Span- und Faserplatten, Furnierblätter und dergleichen .....	262 955	15 102	4,3	1 213 712	78 757	6,4
711	Glas .....	306 470	47 641	13,0	1 471 362	219 951	10,1
732	Kunststoffe .....	1 484 379	259 614	-4,1	7 311 135	1 284 168	0,8
734	Farben, Lacke und Kitte .....	443 236	101 863	-6,7	1 773 345	502 465	-5,4
736	Dextrine, Gelatine und Leime .....	71 247	12 435	43,0	229 074	49 738	13,0
738	Sprengstoffe, Schießbedarf und Zündwaren .....	3 448	8 679	-0,3	15 163	37 086	5,1
740	pharmazeutische Grundstoffe .....	11 863	23 518	-3,4	54 784	104 187	-6,4
749	chemische Vorerzeugnisse, a.n.g. ....	346 487	196 537	0,1	1 713 525	945 865	-0,6
751	Rohre aus Eisen oder Stahl .....	70 019	17 614	1,0	339 680	85 522	2,6
753	Stäbe und Profile aus Eisen oder Stahl .....	269 005	22 265	-2,0	1 430 404	116 031	10,6
755	Blech aus Eisen oder Stahl .....	41 437	7 003	1,9	206 731	33 558	1,8
757	Draht aus Eisen oder Stahl .....	40 930	3 687	8,4	159 640	14 300	-20,3
759	Eisenbahnoberbaumaterial .....	517	429	-3,0	3 185	2 244	23,2
771	Halbzeuge aus Kupfer und Kupferlegierungen .....	189 829	115 833	-4,4	984 208	610 359	-6,1
772	Halbzeuge aus Aluminium .....	53 565	28 157	-1,8	265 796	139 517	-2,9

<sup>1)</sup> Veränderungsrate der Ausfuhr in Euro zum Vorjahresmonat. - <sup>2)</sup> Veränderungsrate der Ausfuhr in Euro zum Vorjahreszeitraum.

### Noch: 3a. Ausfuhr Bayerns nach Warengruppen und Warenuntergruppen

Nr. der Systematik	Warengruppe Warenuntergruppe	Ausfuhr					
		im Mai 2014			Januar bis Mai 2014		
		dt=100 KG	1 000 EUR	% <sup>1)</sup>	dt=100 KG	1 000 EUR	% <sup>2)</sup>
<b>7</b>	<b>noch Fertigwaren - Vorerzeugnisse</b>						
779	Halbzeuge aus unedlen Metallen, a.n.g. ....	1 164	2 888	17,0	7 294	14 902	25,7
781	Halbzeuge aus Edelmetallen .....	22	1 514	-28,8	223	7 152	-18,0
790	Vorerzeugnisse, a.n.g. ....	987	1 116	1,5	4 098	5 498	21,5
	<b>Zusammen</b>	<b>5 326 280</b>	<b>1 032 048</b>	<b>-1,5</b>	<b>25 983 038</b>	<b>5 110 814</b>	<b>0,3</b>
<b>8</b>	<b>Fertigwaren - Enderzeugnisse</b>						
	Bekleidung aus Gewirken oder Gestrickten aus						
801	Seide oder Chemiefasern .....	2 667	15 576	49,0	15 058	78 225	17,4
802	Wolle oder anderen Tierhaaren .....	101	766	11,3	414	4 351	2,5
803	Baumwolle .....	4 305	11 506	47,1	23 573	66 387	20,4
804	Bekleidung aus Seide oder Chemiefasern, ausgenommen aus Gewirken oder Gestrickten .....	2 764	11 936	33,8	15 865	71 774	14,7
805	Bekleidung aus Wolle und anderen Tierhaaren, ausgenommen aus Gewirken oder Gestrickten .....	246	2 676	-2,4	1 227	14 949	13,9
806	Bekleidung aus Baumwolle ausgenommen aus Gewirken oder Gestrickten .....	3 103	12 224	30,9	17 961	68 262	3,5
807	Bekleidung aus Flachs, Hanf und dergleichen .....	316	2 023	41,7	1 765	15 167	3,7
<b>801-807</b>	<b>Bekleidung zusammen</b>	<b>13 502</b>	<b>56 706</b>	<b>37,0</b>	<b>75 862</b>	<b>319 116</b>	<b>13,0</b>
808	Kopfbedeckungen .....	431	1 794	-3,5	3 777	17 051	37,5
809	Textilerzeugnisse, a.n.g. ....	141 695	74 619	9,2	681 709	351 720	3,0
810	Pelzwaren .....	7	164	63,4	25	729	16,5
811	Schuhe .....	3 313	10 215	15,6	16 540	66 568	1,5
812	Lederwaren und Lederbekleidung (ausg. Schuhe) .....	3 034	8 053	5,5	16 215	44 389	2,9
813	Papierwaren .....	376 567	81 222	-7,0	1 964 686	405 311	-3,5
814	Druckerzeugnisse .....	250 236	65 527	-21,7	1 296 329	354 143	-10,0
815	Holzwaren (ohne Möbel) .....	238 631	32 859	-4,3	1 088 974	148 458	-3,7
816	Kautschukwaren .....	41 660	41 767	-14,7	244 741	234 108	-4,4
817	Waren aus Stein .....	47 242	10 261	7,4	226 873	51 722	10,3
818	keramische Erzeugnisse, ohne Baukeramik .....	73 496	41 454	2,9	343 076	191 453	-2,3
819	Glaswaren .....	275 730	66 890	-7,9	1 602 602	354 345	3,6
820	Werkzeuge, Schneidwaren und Essbestecke aus unedlen Metallen .....	10 847	65 009	4,4	56 934	317 618	-0,3
823	Waren aus Kupfer und Kupferlegierungen .....	18 287	16 473	-9,8	110 779	97 060	0,2
829	Eisen-, Blech und Metallwaren, a.n.g. ....	519 356	284 864	1,5	2 656 307	1 421 447	0,4
831	Waren aus Wachs oder Fetten .....	10 159	6 322	27,7	61 600	34 687	-1,6
832	Waren aus Kunststoffen .....	720 512	365 683	0,6	3 604 172	1 850 275	3,9
833	fotochemische Erzeugnisse .....	2 274	1 000	3,0	9 846	5 156	1,9
834	pharmazeutische Erzeugnisse .....	18 487	231 023	-35,4	95 158	1 177 044	-54,5
835	Duftstoffe und Körperpflegemittel .....	81 482	54 686	4,9	455 255	293 149	4,9
839	chemische Enderzeugnisse, a.n.g. ....	414 536	113 323	-3,0	2 167 563	564 855	-8,4
841	Kraftmaschinen (ohne Motoren für Ackerschlepper, Luft- und Straßenfahrzeuge) .....	34 821	82 102	44,2	137 282	380 149	-3,0
842	Pumpen und Kompressoren .....	100 539	154 179	11,1	420 085	748 967	-1,8
843	Armaturen .....	19 805	86 707	16,7	100 336	429 790	12,9
844	Lager, Getriebe, Zahnräder und Antriebselemente .....	224 491	281 945	8,6	1 121 815	1 410 324	4,0
845	Hebezeuge und Fördermittel .....	227 235	193 334	5,5	1 147 103	943 889	-3,6
846	landwirtschaftl. Maschinen (einschl. Ackerschlepper) .....	120 742	119 306	-2,6	595 677	588 399	-5,2
847	Maschinen für das Textil-, Bekleidungs- und Ledergewerbe .....	22 529	47 349	34,3	112 094	229 648	24,3
848	Maschinen für das Ernährungsgewerbe und die Tabakverarbeitung .....	23 265	62 179	27,6	106 355	286 657	-4,7
849	Bergwerks-, Bau- und Baustoffmaschinen .....	141 402	89 165	6,7	663 872	413 841	3,5
850	Guss- und Walzwerkstechnik .....	1 773	5 159	.	4 959	12 125	235,1
851	Maschinen für die Be- und Verarbeitung von Kautschuk oder Kunststoffen .....	45 003	79 866	-48,8	285 864	566 510	-11,1
852	Werkzeugmaschinen .....	68 109	198 952	-4,6	338 466	934 162	-6,6

<sup>1)</sup> Veränderungsrate der Ausfuhr in Euro zum Vorjahresmonat. - <sup>2)</sup> Veränderungsrate der Ausfuhr in Euro zum Vorjahreszeitraum.

### Noch: 3a. Ausfuhr Bayerns nach Warengruppen und Warenuntergruppen

Nr. der Systematik	Warengruppe Warenuntergruppe	Ausfuhr					
		im Mai 2014			Januar bis Mai 2014		
		dt=100 KG	1 000 EUR	% <sup>1)</sup>	dt=100 KG	1 000 EUR	% <sup>2)</sup>
<b>8</b>	<b>noch Fertigwaren - Enderzeugnisse</b>						
853	Büromaschinen und automatische Datenverarbeitungsmaschinen .....	17 529	145 033	-8,6	87 968	715 997	-27,6
854	Maschinen für das Papier- und Druckgewerbe .....	19 721	48 475	51,1	72 084	159 654	-20,2
859	Maschinen, a.n.g. ....	236 746	596 347	0,6	1 190 792	2 958 792	2,3
<b>841-859</b>	<b>Maschinen zusammen</b>	<b>1 303 711</b>	<b>2 190 099</b>	<b>1,8</b>	<b>6 384 751</b>	<b>10 778 906</b>	<b>-2,9</b>
860	Sportgeräte .....	6 877	10 629	-26,1	33 416	48 016	-2,7
861	Geräte zur Elektrizitätserzeugung und -verteilung .....	284 356	827 416	0,9	1 496 003	4 161 664	2,4
862	elektrische Lampen und Leuchten .....	25 614	54 849	6,1	133 171	271 935	-7,3
863	nachrichtentechnische Geräte und Einrichtungen .....	5 766	96 883	15,2	29 513	485 199	1,0
864	Rundfunk- und Fernsehgeräte, phono- und videotechnische Geräte .....	13 872	57 205	-17,0	77 170	327 668	-4,8
865	elektronische Bauelemente .....	5 607	189 929	-11,6	36 066	984 159	-0,5
869	elektrotechnische Erzeugnisse, a.n.g. ....	134 865	225 285	16,0	705 758	1 117 338	5,5
871	medizinische Geräte und orthopädische Vorrichtungen .....	32 525	345 985	-6,7	170 214	1 790 119	-4,2
872	mess-, steuerungs- und regelungstechnische Erzeugnisse .....	36 433	458 584	3,5	179 074	2 203 373	2,5
873	optische und fotografische Geräte .....	2 390	44 248	-5,6	13 676	228 933	3,4
874	Uhren .....	374	11 149	-22,6	2 724	79 219	6,1
875	Möbel .....	165 047	123 091	5,4	862 642	637 375	5,5
876	Musikinstrumente .....	573	3 727	-6,9	3 349	18 444	-3,7
877	Spielwaren .....	28 149	55 194	83,4	125 354	192 109	32,4
878	Schmuckwaren, Gold- und Silberschmiedewaren .....	112	4 605	-33,6	659	24 955	-18,0
881	Schienenfahrzeuge .....	14 636	21 642	-60,1	71 215	113 424	-60,9
882	Wasserfahrzeuge .....	6 410	9 843	-16,1	30 982	46 216	-23,8
883	Luftfahrzeuge .....	2 456	202 528	0,5	13 360	1 039 319	0,9
884	Fahrgestelle, Karosserien, Motoren, Teile und Zubehör für Kraftfahrzeuge und dergleichen .....	911 613	1 095 581	-0,4	4 818 193	5 635 118	2,3
885	Personenkraftwagen und Wohnmobile .....	1 890 781	3 091 425	24,3	9 312 190	15 093 361	9,9
886	Busse .....	5 726	3 857	-7,7	35 415	15 337	-36,4
887	Lastkraftwagen und Spezialfahrzeuge .....	187 500	98 153	-36,3	1 232 798	741 146	17,9
888	Fahrräder .....	3 025	7 705	-33,5	15 975	39 168	-21,9
889	Fahrzeuge, a.n.g. ....	182 485	85 930	-12,7	1 159 853	534 438	16,4
891	vollständige Fabrikationsanlagen .....	5 081	7 745	-77,2	31 149	68 023	-55,7
896	Enderzeugnisse, a.n.g. ....	56 756	174 736	13,9	249 526	783 023	7,6
	<b>Zusammen</b>	<b>8 574 222</b>	<b>11 127 936</b>	<b>3,9</b>	<b>44 003 218</b>	<b>55 758 389</b>	<b>-0,1</b>
<b>7-8</b>	<b>Fertigwaren zusammen</b>	<b>13 900 501</b>	<b>12 159 984</b>	<b>3,5</b>	<b>69 986 256</b>	<b>60 869 203</b>	<b>-0,1</b>
<b>5-8</b>	<b>Gewerbliche Wirtschaft zusammen</b>	<b>26 223 513</b>	<b>12 801 725</b>	<b>3,2</b>	<b>125 716 589</b>	<b>64 045 460</b>	<b>-0,2</b>
901	Rückwaren .....	-	-	x	-	-	x
903	Ersatzlieferungen .....	-	-	-100,0	-	-	-100,0
904	andere nicht aufgliederbare Warenverkehre .....	2 226 201	495 636	140,8	9 143 553	2 029 724	91,1
	<b>Insgesamt</b>	<b>35 028 174</b>	<b>14 021 942</b>	<b>5,1</b>	<b>164 395 578</b>	<b>69 669 085</b>	<b>1,3</b>

<sup>1)</sup> Veränderungsrate der Ausfuhr in Euro zum Vorjahresmonat. - <sup>2)</sup> Veränderungsrate der Ausfuhr in Euro zum Vorjahreszeitraum.



#### 4a. Ausfuhr Bayerns nach Erdteilen, Bestimmungsländern und Ländergruppen

Nr. des Landes	Erdteil Bestimmungsland Ländergruppe	Ausfuhr					
		im Mai 2014			Januar bis Mai 2014		
		dt=100 KG	1 000 EUR	% <sup>1)</sup>	dt=100 KG	1 000 EUR	% <sup>2)</sup>
<b>EUROPA</b>							
001	Frankreich .....	1 990 312	930 467	4,9	10 246 010	4 787 390	-1,1
003	Niederlande .....	2 414 173	487 581	4,0	10 567 489	2 399 162	3,3
005	Italien .....	4 666 769	897 624	4,8	21 912 308	4 433 302	3,5
006	Vereinigtes Königreich .....	1 277 924	1 014 472	22,1	6 222 863	5 053 482	12,7
007	Irland .....	73 938	51 861	3,5	405 335	289 212	-4,0
008	Dänemark .....	490 788	118 671	7,8	1 805 821	584 883	5,2
009	Griechenland .....	150 809	44 004	7,7	730 656	218 993	1,1
010	Portugal .....	127 815	89 587	1,3	618 997	462 364	8,8
011	Spanien .....	650 295	396 175	8,2	3 136 192	1 904 168	7,9
017	Belgien .....	1 723 982	409 816	-18,2	7 210 493	2 139 933	-34,3
018	Luxemburg .....	166 524	38 202	1,2	832 411	200 336	5,6
024	Island .....	3 083	2 601	12,8	14 648	11 237	-4,0
028	Norwegen .....	92 491	94 757	-17,3	479 495	482 241	-14,6
030	Schweden .....	387 698	289 907	15,5	1 808 678	1 383 838	7,9
032	Finnland .....	219 078	92 282	3,9	1 070 377	476 567	-4,1
037	Liechtenstein .....	32 371	17 166	11,8	160 906	85 122	10,1
038	Österreich .....	7 603 979	1 086 032	2,7	37 661 293	5 350 292	-0,2
039	Schweiz .....	1 454 482	474 546	15,7	7 320 250	2 270 488	4,4
041	Färöer .....	62	48	-8,5	772	786	16,4
043	Andorra .....	493	778	.	1 320	1 611	-34,6
044	Gibraltar .....	165	245	166,3	249	385	20,4
045	Vatikanstadt .....	2	1	-97,2	3	84	24,1
046	Malta .....	9 481	4 150	13,0	38 049	18 198	8,0
047	San Marino .....	918	476	-37,9	5 800	3 067	12,7
052	Türkei .....	319 651	219 366	-16,7	1 500 355	1 131 777	-4,6
053	Estland .....	24 277	16 070	14,4	128 317	69 841	-9,0
054	Lettland .....	31 079	11 862	-16,0	169 414	65 724	-0,9
055	Litauen .....	71 467	26 152	2,6	328 918	118 248	4,4
060	Polen .....	1 809 743	382 614	2,6	7 299 656	1 945 435	5,6
061	Tschechische Republik .....	1 910 507	473 000	14,3	8 339 072	2 295 048	12,0
063	Slowakei .....	472 225	164 616	9,6	2 109 081	793 133	5,8
064	Ungarn .....	525 994	217 447	3,2	2 540 932	1 171 786	10,7
066	Rumänien .....	273 542	135 066	2,3	1 277 632	691 369	10,3
068	Bulgarien .....	102 526	25 393	-12,7	453 120	149 904	14,4
070	Albanien .....	4 660	1 723	10,4	23 706	7 554	7,7
072	Ukraine .....	60 025	26 949	-38,5	311 575	161 535	-27,2
073	Weißrussland (Belarus) .....	17 601	10 224	-47,4	104 419	61 660	-25,6
074	Republik Moldau .....	4 782	2 384	-42,5	27 077	14 992	-47,3
075	Russische Föderation .....	446 782	315 807	-15,5	2 313 810	1 641 268	-6,2
091	Slowenien .....	294 219	56 605	8,2	1 352 291	278 390	5,0
092	Kroatien .....	92 586	29 683	-3,0	437 268	161 413	14,0
093	Bosnien und Herzegowina .....	28 343	7 816	-18,5	148 115	41 355	-6,0
095	Kosovo .....	9 846	2 366	-11,9	49 815	10 237	-4,5
096	ehemalige jugoslaw. Republik Mazedonien .....	10 548	6 066	-1,2	55 240	31 548	2,7
097	Montenegro .....	5 314	1 287	-29,7	24 713	5 999	-9,4
098	Serbien .....	60 302	24 623	-3,4	325 679	123 960	19,6
600	Zypern .....	11 813	4 679	-0,3	59 809	26 171	-4,1
959	Nicht ermittelte Länder (innergem. Warenverkehr) .....	-	-	x	-	-	x
	<b>Zusammen</b>	<b>30 125 466</b>	<b>8 703 244</b>	<b>3,8</b>	<b>141 630 431</b>	<b>43 555 486</b>	<b>0,7</b>
	dar. EU-Länder .....	<b>27 573 542</b>	<b>7 494 016</b>	<b>5,7</b>	<b>128 762 483</b>	<b>37 468 580</b>	<b>1,4</b>
	dar. Euro-Länder .....	<b>20 630 768</b>	<b>4 781 611</b>	<b>2,1</b>	<b>98 248 523</b>	<b>23 913 173</b>	<b>-3,0</b>
	dar. EFTA .....	<b>1 582 427</b>	<b>589 070</b>	<b>8,6</b>	<b>7 975 299</b>	<b>2 849 088</b>	<b>0,7</b>
	<u>Nachrichtlich:</u>						
	Europa zusammen, einschl. Ceuta, Melilla, Georgien, Armenien, Aserbaidshon, Kasachstan, Turkmenistan, Usbekistan, Tadschikistan, Kirgistan .....	<b>30 170 001</b>	<b>8 735 745</b>	<b>3,5</b>	<b>141 847 305</b>	<b>43 704 694</b>	<b>0,6</b>

<sup>1)</sup> Veränderungsrate der Ausfuhr in Euro zum Vorjahresmonat. - <sup>2)</sup> Veränderungsrate der Ausfuhr in Euro zum Vorjahreszeitraum.

## Noch: 4a. Ausfuhr Bayerns nach Erdteilen, Bestimmungsländern und Ländergruppen

Nr. des Landes	Erdteil Bestimmungsland Ländergruppe	Ausfuhr					
		im Mai 2014			Januar bis Mai 2014		
		dt=100 KG	1 000 EUR	% <sup>1)</sup>	dt=100 KG	1 000 EUR	% <sup>2)</sup>
	<b>AFRIKA</b>						
204	Marokko .....	39 058	17 740	8,3	172 916	84 961	-8,7
206	Westsahara .....	-	-	x	-	-	x
208	Algerien .....	52 561	19 440	-3,1	307 899	102 023	-17,9
212	Tunesien .....	23 649	19 462	-11,1	120 941	94 810	-15,3
216	Libysch-Arabische Dschamahirija .....	23 754	8 072	-21,7	154 479	41 072	22,6
220	Ägypten .....	44 215	28 115	28,0	214 115	130 076	-19,7
224	Sudan .....	2 035	1 454	.	10 751	6 003	130,9
225	Südsudan .....	173	30	-49,9	1 179	620	-83,0
228	Mauretania .....	3 745	842	57,9	6 957	2 448	48,9
232	Mali .....	747	118	-64,5	7 151	3 428	166,7
236	Burkina Faso .....	1 113	384	92,8	5 334	1 280	-49,8
240	Niger .....	462	50	-48,3	2 931	717	-7,8
244	Tschad .....	10	50	10,3	183	337	-35,8
247	Kap Verde .....	248	41	29,7	358	114	-30,2
248	Senegal .....	540	714	-42,4	6 508	4 354	-15,2
252	Gambia .....	332	19	-68,5	868	325	69,4
257	Guinea-Bissau .....	17	97	150,1	201	116	-54,4
260	Guinea .....	222	171	-11,5	1 418	505	-54,8
264	Sierra Leone .....	200	51	68,3	1 968	720	3,9
268	Liberia .....	224	17	-47,9	3 424	1 975	265,7
272	Côte d'Ivoire .....	2 754	1 298	0,5	9 484	5 173	-7,1
276	Ghana .....	5 485	6 337	-28,3	22 652	25 544	44,2
280	Togo .....	1 891	374	39,2	7 305	1 558	-2,8
284	Benin .....	1 417	221	-27,5	11 456	1 469	-20,7
288	Nigeria .....	33 209	19 976	3,1	128 842	79 944	48,6
302	Kamerun .....	3 348	1 866	76,4	10 000	6 377	-4,1
306	Zentralafrikanische Republik .....	-	-	-100,0	407	46	4,8
310	Äquatorialguinea .....	623	418	.	998	689	-19,3
311	São Tomé und Príncipe .....	-	-	x	-	-	x
314	Gabun .....	950	1 030	28,4	6 496	6 013	37,6
318	Republik Kongo .....	220	283	167,1	3 217	1 940	106,7
322	Demokratische Republik Kongo .....	177	135	-86,9	3 593	2 786	-75,1
324	Ruanda .....	53	63	-68,9	2 241	1 275	-76,5
328	Burundi .....	42	30	-86,6	239	858	-52,7
329	St. Helena und zugehörige Gebiete .....	-	-	x	1	4	213,9
330	Angola .....	2 540	2 615	49,0	21 419	17 815	112,1
334	Äthiopien .....	606	1 090	-50,3	17 375	25 367	34,8
336	Eritrea .....	1 484	1 318	.	1 642	1 876	273,0
338	Dschibuti .....	33	25	-39,6	262	110	-60,4
342	Somalia .....	0	0	-95,4	78	47	-21,9
346	Kenia .....	2 212	1 952	-37,7	11 758	14 222	9,3
350	Uganda .....	75	141	-61,3	2 598	2 907	-12,3
352	Vereinigte Republik Tansania .....	1 206	1 401	-70,5	4 848	7 861	-24,9
355	Seychellen und zugehörige Gebiete .....	266	49	70,0	723	308	38,2
357	Britisches Territorium im Indischen Ozean .....	-	-	x	-	-	x
366	Mosambik .....	682	1 421	19,2	3 538	3 867	25,9
370	Madagaskar .....	453	1 459	232,7	3 084	10 304	.
373	Mauritius .....	2 662	1 921	-15,8	9 342	9 591	-7,2
375	Komoren .....	1	0	100,0	223	23	8,5
377	Mayotte .....	-	-	-100,0	-	-	-100,0
378	Sambia .....	299	465	-65,2	1 204	2 725	-14,5
382	Simbabwe .....	2	36	-83,4	1 388	2 629	64,2
386	Malawi .....	5	61	-35,8	352	527	199,7
388	Südafrika .....	105 521	90 449	-38,1	511 845	470 071	-22,4
389	Namibia .....	266	1 008	287,6	5 840	7 509	.
391	Botsuana .....	17	104	5,3	325	1 260	210,5
393	Swasiland .....	71	42	254,8	629	371	-59,1
395	Lesotho .....	0	2	100,0	242	728	.
021	Ceuta .....	682	184	.	766	358	14,8
023	Melilla .....	1 185	174	69,9	4 163	519	39,5
	<b>Zusammen</b>	<b>363 743</b>	<b>234 817</b>	<b>-19,6</b>	<b>1 830 154</b>	<b>1 190 558</b>	<b>-11,3</b>
	<u>Nachrichtlich:</u>						
	Afrika zusammen, ohne Ceuta und Melilla .....	<b>361 876</b>	<b>234 459</b>	<b>-19,7</b>	<b>1 825 225</b>	<b>1 189 680</b>	<b>-11,4</b>

<sup>1)</sup> Veränderungsrate der Ausfuhr in Euro zum Vorjahresmonat. - <sup>2)</sup> Veränderungsrate der Ausfuhr in Euro zum Vorjahreszeitraum.

## Noch: 4a. Ausfuhr Bayerns nach Erdteilen, Bestimmungsländern und Ländergruppen

Nr. des Landes	Erdteil Bestimmungsland Ländergruppe	Ausfuhr					
		im Mai 2014			Januar bis Mai 2014		
		dt=100 KG	1 000 EUR	% <sup>1)</sup>	dt=100 KG	1 000 EUR	% <sup>2)</sup>
	<b>AMERIKA</b>						
400	Vereinigte Staaten .....	1 074 980	1 591 602	14,3	5 111 582	7 699 596	4,5
404	Kanada .....	113 515	150 827	19,7	538 495	685 759	-2,3
406	Grönland .....	0	7	-86,1	66	59	-45,8
408	St. Pierre und Miquelon .....	-	-	x	5	5	.
412	Mexiko .....	98 404	105 595	-11,5	466 213	526 345	-16,2
413	Bermuda .....	18	81	-92,8	49	367	-78,0
416	Guatemala .....	3 258	1 884	15,0	13 416	10 210	-12,5
421	Belize .....	1 720	295	173,4	2 693	869	92,4
424	Honduras .....	1 292	1 611	-47,5	7 753	7 011	-32,7
428	El Salvador .....	564	745	-48,2	4 035	4 592	5,4
432	Nicaragua .....	379	751	230,9	2 314	4 941	126,2
436	Costa Rica .....	2 248	2 406	-2,7	10 571	13 803	20,5
442	Panama (einschl. ehem. Kanalzone) .....	4 151	3 772	39,4	20 372	19 344	6,1
446	Anguilla .....	-	-	-100,0	4	1	-97,5
448	Kuba .....	4 028	2 076	-26,6	10 593	6 889	-3,6
449	St. Kitts und Nevis .....	230	172	161,9	611	616	28,5
452	Haiti .....	93	122	179,8	752	1 651	295,6
453	Bahamas .....	365	523	65,8	1 398	1 688	-84,9
454	Turks- und Caicosinseln .....	-	-	-100,0	0	0	-98,2
456	Dominikanische Republik .....	619	767	-88,0	106 267	10 899	-0,7
457	Amerikanische Jungferninseln .....	-	-	x	0	1	-31,6
459	Antigua und Barbuda .....	204	15	100,0	619	126	97,3
460	Dominica .....	2	2	.	40	9	105,6
463	Kaimaninseln .....	97	211	110,2	457	779	-35,0
464	Jamaika .....	270	533	-45,1	1 528	2 605	-17,6
465	St. Lucia .....	37	52	-48,7	278	686	117,3
467	St. Vincent und die Grenadinen .....	225	133	93,6	614	700	.
468	Britische Jungferninseln .....	0	0	-99,5	251	46	-72,6
469	Barbados .....	14	32	-81,8	225	1 073	-14,6
470	Montserrat .....	-	-	x	-	-	-100,0
472	Trinidad und Tobago .....	2 065	1 600	-28,6	4 983	7 622	4,9
473	Grenada (einschl. südl. Grenadinen) .....	-	-	-100,0	213	30	21,6
474	Aruba .....	19	27	-83,1	707	370	-14,1
475	Bonaire, St. Eustatius und Saba .....	0	0	-57,0	1	11	.
477	Curaçao .....	167	72	-82,1	679	1 343	11,7
479	St. Martin (niederländischer Teil) .....	8	8	-36,7	45	69	-30,6
480	Kolumbien .....	17 346	13 219	10,7	89 415	67 123	-25,3
481	St. Barthélemy .....	-	-	x	6	6	-93,3
484	Venezuela .....	4 323	3 418	-76,5	20 823	17 594	-58,9
488	Guyana .....	0	1	-99,8	68	45	-98,7
492	Suriname .....	171	73	-72,9	973	1 015	-16,5
500	Ecuador .....	3 968	3 596	5,9	17 560	16 671	-7,9
504	Peru .....	11 002	11 053	16,8	67 460	63 588	23,8
508	Brasilien .....	113 596	117 884	-21,9	643 255	650 427	-11,9
512	Chile .....	27 109	27 001	-12,1	133 039	108 577	-29,5
516	Bolivien .....	1 159	1 560	-5,0	6 230	9 982	52,8
520	Paraguay .....	1 623	1 293	-20,5	8 829	6 158	-25,6
524	Uruguay .....	7 542	5 945	46,5	43 323	21 313	22,9
528	Argentinien .....	19 779	14 042	-61,4	92 703	88 228	-44,3
529	Falklandinseln (Malwinen) .....	-	-	x	1	58	.
	<b>Zusammen</b>	<b>1 516 589</b>	<b>2 065 006</b>	<b>7,0</b>	<b>7 431 511</b>	<b>10 060 903</b>	<b>-0,3</b>
	dar. NAFTA .....	<b>1 286 899</b>	<b>1 848 024</b>	<b>12,9</b>	<b>6 116 290</b>	<b>8 911 700</b>	<b>2,5</b>

<sup>1)</sup> Veränderungsrate der Ausfuhr in Euro zum Vorjahresmonat. - <sup>2)</sup> Veränderungsrate der Ausfuhr in Euro zum Vorjahreszeitraum.

## Noch: 4a. Ausfuhr Bayerns nach Erdteilen, Bestimmungsländern und Ländergruppen

Nr. des Landes	Erdteil Bestimmungsland Ländergruppe	Ausfuhr					
		im Mai 2014			Januar bis Mai 2014		
		dt=100 KG	1 000 EUR	% <sup>1)</sup>	dt=100 KG	1 000 EUR	% <sup>2)</sup>
<b>ASIEN</b>							
604	Libanon .....	11 122	6 196	-0,3	45 495	42 690	30,1
608	Arabische Republik Syrien .....	1 691	354	139,0	10 225	4 211	22,4
612	Irak .....	8 968	12 083	-58,1	49 912	68 767	-8,2
616	Islamische Republik Iran .....	22 141	16 899	-12,0	77 027	93 341	7,4
624	Israel .....	74 674	40 485	-2,5	344 792	195 851	-2,0
625	Besetzte palästinensische Gebiete .....	138	651	.	794	1 392	2,8
626	Timor-Leste (ehem. Osttimor) .....	-	-	x	-	-	-100,0
628	Jordanien .....	20 500	5 411	-4,2	124 887	29 263	-7,8
632	Saudi-Arabien .....	122 644	83 415	-11,2	552 506	420 424	6,7
636	Kuwait .....	31 902	20 762	42,4	129 413	93 938	-13,9
640	Bahrain .....	23 887	4 074	-17,4	94 627	35 612	10,1
644	Katar .....	42 001	14 743	-1,3	150 511	83 587	7,9
647	Vereinigte Arabische Emirate .....	136 386	92 198	34,8	785 045	478 185	33,3
649	Oman .....	15 567	15 492	42,2	62 844	63 422	8,1
653	Jemen .....	393	905	-27,9	4 355	6 726	15,4
660	Afghanistan .....	2 729	428	38,1	20 152	4 271	23,8
662	Pakistan .....	45 100	12 917	36,8	189 552	48 949	-15,2
664	Indien .....	167 332	105 942	-14,4	638 183	494 663	-14,1
666	Bangladesch .....	5 085	6 368	96,2	29 784	30 920	10,6
667	Malediven .....	294	189	-23,7	902	606	-31,9
669	Sri Lanka .....	3 207	2 992	-39,2	17 836	12 693	-53,1
672	Nepal .....	21	144	168,8	469	726	-30,9
675	Bhutan .....	97	172	-26,3	129	244	-2,4
676	Myanmar .....	1 502	477	31,1	6 204	5 326	-25,3
680	Thailand .....	60 868	47 130	0,5	265 365	217 499	-9,9
684	Demokratische Volksrepublik Laos .....	44	141	199,5	403	537	-82,7
690	Vietnam .....	41 211	23 311	15,6	175 226	108 888	33,9
696	Kambodscha .....	1 058	6 260	.	5 238	8 065	168,0
700	Indonesien .....	23 875	42 878	41,1	142 672	166 060	7,8
701	Malaysia .....	37 891	101 082	10,8	190 093	490 524	10,5
703	Brunei Darussalam .....	146	526	124,2	523	1 637	-6,9
706	Singapur .....	57 937	97 075	-0,3	301 956	492 955	-5,3
708	Philippinen .....	12 412	15 501	9,7	49 743	79 062	18,1
716	Mongolei .....	1 722	1 165	47,6	8 258	6 082	-30,7
720	Volksrepublik China .....	1 269 487	1 441 483	19,6	5 201 885	6 829 102	10,5
724	Demokratische Volksrepublik Korea .....	10	2	-97,8	490	150	-49,4
728	Republik Korea .....	179 943	222 714	14,4	963 746	1 265 204	9,7
732	Japan .....	270 569	243 933	1,3	1 392 798	1 435 455	1,3
736	Taiwan .....	59 349	100 475	15,8	284 177	471 417	7,9
740	Hongkong .....	75 687	61 947	4,5	357 380	296 244	-3,0
743	Macau .....	1 026	1 953	32,6	4 408	8 956	21,6
076	Georgien .....	8 796	3 881	1,9	40 801	22 179	38,3
077	Armenien .....	898	990	34,7	8 009	6 211	1,9
078	Aserbaidshjan .....	11 186	5 774	-45,8	64 435	28 415	-32,4
079	Kasachstan .....	14 508	9 513	-55,4	69 043	56 807	-27,1
080	Turkmenistan .....	1 953	2 921	-85,1	8 279	10 004	-63,8
081	Usbekistan .....	4 240	8 442	.	12 830	19 507	64,0
082	Tadschikistan .....	151	74	-79,4	1 220	2 524	173,3
083	Kirgistan .....	936	549	-11,9	7 328	2 684	-39,6
	<b>Zusammen</b>	<b>2 873 284</b>	<b>2 883 019</b>	<b>10,8</b>	<b>12 891 948</b>	<b>14 241 975</b>	<b>6,4</b>
	dar. ASEAN .....	<b>236 945</b>	<b>334 382</b>	<b>11,0</b>	<b>1 137 422</b>	<b>1 570 553</b>	<b>3,1</b>
	<u>Nachrichtlich:</u>						
	Asien zusammen, ohne Georgien, Armenien Aserbaidshjan, Kasachstan, Turkmenistan, Usbekistan, Tadschikistan und Kirgistan .....	<b>2 830 616</b>	<b>2 850 876</b>	<b>12,1</b>	<b>12 680 003</b>	<b>14 093 645</b>	<b>6,8</b>

<sup>1)</sup> Veränderungsrate der Ausfuhr in Euro zum Vorjahresmonat. - <sup>2)</sup> Veränderungsrate der Ausfuhr in Euro zum Vorjahreszeitraum.

## Noch: 4a. Ausfuhr Bayerns nach Erdteilen, Bestimmungsländern und Ländergruppen

Nr. des Landes	Erdteil Bestimmungsland Ländergruppe	Ausfuhr					
		im Mai 2014			Januar bis Mai 2014		
		dt=100 KG	1 000 EUR	% <sup>1)</sup>	dt=100 KG	1 000 EUR	% <sup>2)</sup>
	<b>AUSTRALIEN - OZEANIEN</b>						
800	Australien .....	128 734	117 683	5,2	523 257	536 538	-9,5
801	Papua-Neuguinea .....	37	395	68,6	100	659	-13,1
803	Nauru .....	-	-	x	-	-	x
804	Neuseeland .....	18 015	16 232	-7,3	77 031	74 534	-3,3
806	Salomonen .....	2	0	-99,4	26	17	-75,3
807	Tuvalu .....	-	-	x	-	-	x
809	Neukaledonien und zugehörige Gebiete .....	168	197	-76,0	1 414	1 649	-43,2
811	Wallis und Futuna .....	1	4	100,0	6	12	40,4
812	Kiribati .....	-	-	x	-	-	x
813	Pitcairninseln .....	-	-	x	-	-	x
815	Fidschi .....	7	42	11,9	611	170	-32,6
816	Vanuatu .....	-	-	-100,0	17	26	-50,6
817	Tonga .....	-	-	x	-	-	-100,0
819	Samoa .....	2	2	100,0	2	2	-18,7
820	Nördliche Marianen .....	1	8	.	3	44	38,6
822	Französisch-Polynesien .....	38	167	29,0	1 049	958	36,7
823	Föderierte Staaten von Mikronesien .....	-	-	x	-	-	x
824	Marshallinseln .....	-	-	-100,0	-	-	-100,0
825	Palau .....	-	-	x	-	-	x
830	Amerikanisch-Samoa .....	-	-	x	1	2	100,0
831	Guam .....	0	7	-87,5	332	521	9,6
832	kleinere Amerikanische Überseeinseln .....	-	-	x	-	-	x
833	Kokosinseln (Keelinginseln) .....	-	-	x	-	-	x
834	Weihnachtsinsel .....	-	-	x	-	-	x
835	Heard und McDonaldinseln .....	-	-	x	-	-	x
836	Norfolkinsel .....	-	-	x	-	-	x
837	Cookinseln .....	-	-	x	-	-	x
838	Niue .....	-	-	x	-	-	x
839	Tokelau .....	30	3	100,0	30	3	100,0
891	Antarktis .....	-	-	x	1	74	30,8
892	Bouvetinsel .....	-	-	x	-	-	-100,0
893	Südgeorgien und die Südlichen Sandwichinseln .....	20	8	100,0	20	8	100,0
894	Französische Südgebiete .....	10	17	-42,2	31	214	-41,9
	<b>Zusammen</b>	<b>147 064</b>	<b>134 765</b>	<b>3,0</b>	<b>603 932</b>	<b>615 430</b>	<b>-8,9</b>
950	Schiffs- und Flugzeugbedarf .....	2 028	1 091	-18,7	7 603	4 733	-21,7
953	Hohe See .....	-	-	x	-	-	x
958	Nicht ermittelte Länder und Gebiete .....	-	-	x	-	-	-100,0
	<b>Zusammen</b>	<b>2 028</b>	<b>1 091</b>	<b>-18,7</b>	<b>7 603</b>	<b>4 733</b>	<b>-21,8</b>
	<b>Insgesamt</b>	<b>35 028 174</b>	<b>14 021 942</b>	<b>5,1</b>	<b>164 395 578</b>	<b>69 669 085</b>	<b>1,3</b>
	<b>BRIC .....</b>	<b>1 997 198</b>	<b>1 981 116</b>	<b>6,9</b>	<b>8 797 132</b>	<b>9 615 460</b>	<b>4,0</b>
	<b>BRICS .....</b>	<b>2 102 718</b>	<b>2 071 565</b>	<b>3,6</b>	<b>9 308 977</b>	<b>10 085 531</b>	<b>2,4</b>

<sup>1)</sup> Veränderungsrate der Ausfuhr in Euro zum Vorjahresmonat. - <sup>2)</sup> Veränderungsrate der Ausfuhr in Euro zum Vorjahreszeitraum.

## 1b. Entwicklung der Einfuhr Bayerns

Lfd. Nr.	Jahr Monat	Einfuhr insgesamt	Ernährungswirtschaft				
			Lebende Tiere <sup>1)</sup>	Nahrungsmittel		Genussmittel	zusammen
				tierischen Ursprungs	pflanzlichen Ursprungs <sup>2)</sup>		
1 000 Euro							
1	1994 .....	48 150 346	35 360	945 964	2 014 878	363 060	3 359 262
2	1995 .....	49 970 956	22 172	972 749	1 961 183	396 575	3 352 680
3	1996 .....	53 983 042	29 806	1 055 389	2 161 732	430 213	3 677 140
4	1997 .....	60 627 079	21 749	1 094 308	2 273 089	517 107	3 906 253
5	1998 .....	65 558 165	24 724	1 134 976	2 423 666	642 251	4 225 616
6	1999 .....	69 211 848	27 464	1 061 632	2 356 450	694 828	4 140 373
7	2000 .....	85 033 916	26 501	1 198 090	2 457 560	683 849	4 365 999
8	2001 .....	89 765 445	15 479	1 391 505	2 570 333	728 102	4 705 419
9	2002 .....	85 725 937	20 861	1 257 809	2 722 455	696 773	4 697 897
10	2003 .....	87 489 495	22 521	1 380 982	2 893 595	706 017	5 003 115
11	2004 .....	93 975 640	24 997	1 507 596	2 794 588	708 025	5 035 206
12	2005 .....	99 242 471	34 496	1 704 438	2 976 732	807 506	5 523 172
13	2006 .....	115 935 077	39 162	1 743 860	3 238 600	869 678	5 891 300
14	2007 .....	123 754 913	39 455	1 936 069	3 640 050	880 147	6 495 721
15	2008 .....	129 468 096	51 732	2 035 829	3 952 956	787 886	6 828 404
16	2009 .....	107 290 529	44 841	1 983 400	3 794 863	789 461	6 612 565
17	2010 .....	129 429 457	43 487	2 089 108	4 147 044	815 919	7 095 558
18	2011 .....	145 679 686	49 511	2 298 620	4 367 763	904 832	7 620 725
19	2012 .....	147 591 330	62 045	2 463 898	4 275 756	862 622	7 664 319
20	2013 <sup>3)</sup> .....	145 904 094	67 945	2 664 640	4 632 976	832 461	8 198 021
<b>2013<sup>3)</sup></b>							
21	Januar .....	12 102 327	5 750	219 202	328 828	63 987	617 766
22	Februar .....	11 681 632	4 400	203 941	382 159	63 862	654 362
23	März .....	12 012 018	5 743	222 650	401 802	68 814	699 009
24	April .....	12 429 817	4 967	217 430	383 096	66 871	672 364
25	Mai .....	11 743 457	4 112	217 141	404 301	66 101	691 655
26	Juni .....	12 508 058	4 878	207 935	403 862	62 803	679 479
27	Juli .....	13 489 642	4 084	220 667	390 723	76 696	692 171
28	August .....	11 509 998	6 844	202 557	375 856	66 413	651 670
29	September ....	12 000 303	6 102	250 547	388 917	69 811	715 378
30	Oktober .....	13 185 273	6 505	233 153	406 488	80 729	726 875
31	November .....	12 146 629	7 501	222 610	347 438	80 487	658 036
32	Dezember .....	11 094 941	7 060	246 807	419 504	65 887	739 258
<b>2014<sup>3)</sup></b>							
33	Januar .....	12 714 073	5 777	223 815	391 591	70 044	691 227
34	Februar .....	12 317 768	5 898	214 658	355 080	53 280	628 916
35	März .....	12 647 567	4 730	208 209	387 717	54 477	655 132
36	April .....	12 302 543	5 408	222 932	365 549	51 650	645 540
37	Mai .....	12 103 577	4 722	207 889	385 214	65 783	663 607
38	Juni .....						
39	Juli .....						
40	August .....						
41	September ....						
42	Oktober .....						
43	November .....						
44	Dezember .....						
Nachrichtlich: Veränderung der Einfuhr in Euro zum ... in %							
45	Vormonat .....	-1,6	-12,7	-6,7	5,4	27,4	2,8
46	Vorjahresmonat .....	3,1	14,8	-4,3	-4,7	-0,5	-4,1

<sup>1)</sup> Einschl. lebende Tiere zu anderen als Ernährungszwecken. - <sup>2)</sup> Einschl. lebende Pflanzen und Erzeugnisse der Ziergärtnerei.

- <sup>3)</sup> Vorläufige Ergebnisse.

nach Warengruppen

Gewerbliche Wirtschaft						Rückwaren, Ersatzlieferungen, andere nicht aufgliederbare Warenverkehre	Lfd. Nr.
Rohstoffe	Halbwaren	Fertigwaren			zusammen		
		insgesamt	davon				
			Vorerzeugnisse	Enderzeugnisse			
1 000 Euro							
2 537 972	3 463 150	38 789 962	5 478 566	33 311 396	44 791 084	-	1
2 311 134	3 638 194	40 668 948	5 940 854	34 728 094	46 618 276	-	2
2 911 189	3 772 518	43 622 197	5 600 900	38 021 297	50 305 903	-	3
3 233 709	3 761 994	49 725 123	6 052 747	43 672 376	56 720 826	-	4
2 451 294	3 793 486	55 087 768	6 550 559	48 537 210	61 332 548	-	5
2 881 446	3 177 787	59 012 241	6 169 611	52 842 630	65 071 475	-	6
5 055 505	5 396 758	70 215 654	7 347 056	62 868 598	80 667 917	-	7
7 664 137	3 468 077	73 927 811	6 735 468	67 192 343	85 060 025	-	8
6 310 887	2 852 160	71 864 993	6 444 052	65 420 941	81 028 039	-	9
7 179 898	3 046 878	69 893 268	6 751 362	63 141 906	80 120 045	2366335	10
9 529 679	3 645 544	75 152 715	7 665 210	67 487 505	86 327 938	2 612 495	11
7 019 505	3 413 551	78 702 378	8 192 986	70 509 392	91 135 434	2 583 865	12
12 864 151	5 011 180	88 366 130	9 273 875	79 092 255	106 241 461	3 802 315	13
11 841 153	5 626 947	95 900 197	10 497 662	85 402 535	113 368 297	3 890 895	14
16 821 217	5 988 953	95 900 005	10 353 396	85 546 609	118 710 175	3 929 516	15
11 297 456	3 914 659	81 091 380	7 990 015	73 101 365	96 303 496	4 374 468	16
14 677 091	5 473 634	96 918 846	10 450 321	86 468 524	117 069 524	5 264 329	17
19 133 082	6 558 681	106 567 653	11 822 837	94 744 814	132 259 418	5 799 540	18
20 162 889	6 493 469	108 037 366	12 089 725	95 947 640	134 693 726	5 233 288	19
19 032 510	6 524 854	105 907 125	11 571 292	94 335 833	131 464 490	6 241 583	20
1 383 031	577 425	9 049 339	1 078 397	7 970 942	11 009 795	474 766	21
1 741 970	530 038	8 236 949	847 217	7 389 732	10 508 957	518 312	22
1 265 048	570 783	8 958 094	1 107 661	7 850 433	10 793 924	519 085	23
1 355 035	632 410	9 286 921	1 138 011	8 148 911	11 274 366	483 087	24
1 362 462	535 576	8 630 528	1 117 482	7 513 047	10 528 566	523 235	25
2 071 225	553 429	8 646 698	975 698	7 671 000	11 271 352	557 228	26
1 979 614	519 213	9 755 488	1 212 241	8 543 247	12 254 315	543 156	27
1 882 362	500 662	7 993 928	812 284	7 181 644	10 376 952	481 377	28
1 410 536	531 055	8 864 175	831 424	8 032 751	10 805 766	479 159	29
1 611 323	542 072	9 743 177	912 108	8 831 068	11 896 572	561 826	30
1 370 004	540 713	9 023 705	883 589	8 140 116	10 934 422	554 171	31
1 599 901	491 479	7 718 123	655 181	7 062 942	9 809 503	546 181	32
1 755 754	466 499	9 185 346	846 580	8 338 765	11 407 599	615 247	33
1 707 650	484 512	8 797 857	820 214	7 977 643	10 990 020	698 832	34
1 403 652	516 261	9 301 841	814 384	8 487 457	11 221 754	770 681	35
986 733	573 928	9 163 402	814 452	8 348 950	10 724 063	932 940	36
1 194 492	498 027	8 868 187	821 245	8 046 942	10 560 706	879 264	37
							38
							39
							40
							41
							42
							43
							44
21,1	-13,2	-3,2	0,8	-3,6	-1,5	-5,8	45
-12,3	-7,0	2,8	-26,5	7,1	0,3	68,0	46

## 2b. Einfuhr Bayerns nach Warengruppen

Warengruppe	Einfuhr im Berichts- monat	Zu- bzw. Abnahme (-) gegenüber		Einfuhr seit Jahres- beginn	Zu- bzw. Abnahme (-) gegenüber Vorjahr
		Vor- monat	Vor- jahres- monat		
	1 000 Euro	%		1 000 Euro	%
<b>Einfuhr insgesamt .....</b>	<b>12 103 577</b>	<b>- 1,6</b>	<b>3,1</b>	<b>62 085 529</b>	<b>3,5</b>
Ernährungswirtschaft .....	663 607	2,8	- 4,1	3 284 422	- 1,5
Lebende Tiere <sup>1)</sup> .....	4 722	- 12,7	14,8	26 535	6,3
Nahrungsmittel tierischen Ursprungs .....	207 889	- 6,7	- 4,3	1 077 502	- 0,3
Nahrungsmittel pflanz- lichen Ursprungs <sup>2)</sup> .....	385 214	5,4	- 4,7	1 885 152	- 0,8
Genussmittel .....	65 783	27,4	- 0,5	295 234	- 10,4
Gewerbliche Wirtschaft .....	10 560 706	- 1,5	0,3	54 904 142	1,5
Rohstoffe .....	1 194 492	21,1	- 12,3	7 048 281	- 0,8
Halbwaren .....	498 027	- 13,2	- 7,0	2 539 228	- 10,8
Fertigwaren .....	8 868 187	- 3,2	2,8	45 316 633	2,6
Vorerzeugnisse .....	821 245	0,8	- 26,5	4 116 875	- 22,2
Enderzeugnisse .....	8 046 942	- 3,6	7,1	41 199 758	6,0
Rückwaren, Ersatz- lieferungen, andere nicht aufgliederbare Warenverkehre .....	879 264	- 5,8	68,0	3 896 964	54,7

<sup>1)</sup> Einschl. lebende Tiere zu anderen als Ernährungszwecken. - <sup>2)</sup> Einschl. lebende Pflanzen und Erzeugnisse der Ziergärtnerei.



### 3b. Einfuhr Bayerns nach Warengruppen und Warenuntergruppen

Nr. der Systematik	Warengruppe Warenuntergruppe	Einfuhr					
		im Mai 2014			Januar bis Mai 2014		
		dt=100 KG	1 000 EUR	% <sup>1)</sup>	dt=100 KG	1 000 EUR	% <sup>2)</sup>
<b>1-4</b>	<b>Ernährungswirtschaft</b>						
<b>1</b>	<b>Lebende Tiere</b>						
101	Pferde .....	20	12	-91,5	386	411	-23,6
102	Rinder .....	5 654	1 515	-15,6	41 438	11 017	-19,8
103	Schweine .....	493	69	110,2	4 258	958	-5,6
105	Schafe .....	-	-	x	-	-	-100,0
107	Hausgeflügel .....	19 424	2 470	47,7	85 097	10 533	44,8
109	lebende Tiere, a.n.g. ....	66	655	39,8	297	3 614	50,5
	<b>Zusammen</b>	<b>25 656</b>	<b>4 722</b>	<b>14,8</b>	<b>131 475</b>	<b>26 535</b>	<b>6,3</b>
<b>2</b>	<b>Nahrungsmittel tierischen Ursprungs</b>						
201	Milch und Milcherzeugnisse, ausgenommen Butter und Käse .....	955 495	49 303	-11,3	5 097 996	271 907	2,6
202	Butter und andere Fettstoffe aus der Milch, einschl. Milchstreichfette .....	16 370	5 588	21,8	72 796	26 489	15,6
203	Käse .....	132 731	70 132	-3,9	682 956	360 738	-0,3
204	Fleisch und Fleischwaren .....	147 134	58 573	-6,7	757 445	286 177	-6,5
206	Fische und Krebstiere, Weichtiere und andere wirbellose Wassertiere .....	24 452	13 612	10,8	133 542	74 750	7,5
208	tierische Öle und Fette .....	7 768	704	78,2	23 265	2 635	-16,9
209	Eier, Eiweiß und Eigelb .....	19 788	3 534	29,9	120 453	20 523	-18,6
211	Fischmehl, Fleischmehl und ähnliche Erzeugnisse .....	6 540	640	4,3	34 171	3 103	9,8
219	Nahrungsmittel tierischen Ursprungs a.n.g. ....	30 958	5 803	13,0	147 542	31 180	30,9
	<b>Zusammen</b>	<b>1 341 236</b>	<b>207 889</b>	<b>-4,3</b>	<b>7 070 167</b>	<b>1 077 502</b>	<b>-0,3</b>
<b>3</b>	<b>Nahrungsmittel pflanzlichen Ursprungs</b>						
301	Weizen .....	174 822	3 777	-65,2	1 306 684	27 492	-44,3
302	Roggen .....	47 311	828	.	298 238	4 868	199,9
303	Gerste .....	64 494	1 347	-11,7	387 195	8 174	-1,2
304	Hafer .....	5 957	210	-29,7	33 663	1 071	-15,5
305	Mais .....	98 947	2 353	224,3	1 187 069	43 005	65,6
308	Sorghum, Hirse und sonstiges Getreide, ausgenommen Reis .....	13 544	1 078	106,5	57 495	5 478	107,2
309	Reis und Reiserzeugnisse .....	35 040	3 292	-1,1	191 013	17 880	24,2
310	Getreideerzeugnisse, ausgenommen Reiserzeugnisse .....	62 798	2 888	-28,0	307 511	14 134	-30,4
315	Backwaren und andere Zubereitungen aus Getreide .....	155 465	33 215	-9,2	839 548	168 035	-1,0
316	Malz .....	25 631	1 011	-45,0	149 430	6 108	-2,0
320	Saat- und Pflanzgut, ausgenommen Ölsaaten und sonstigen Samen etc. ....	4 931	995	-42,7	27 953	6 511	-9,5
325	Hülsenfrüchte .....	7 700	754	49,4	44 250	3 880	59,6
335	Grün- und Raufutter .....	7 174	186	126,4	42 677	1 239	15,3
340	Kartoffeln und Kartoffelerzeugnisse .....	146 736	9 897	-11,0	517 465	38 800	-1,1
345	Gemüse und sonstige Küchengewächse, frisch .....	351 862	46 000	-34,4	1 989 856	264 521	-11,1
350	Frischobst, ausgenommen Südfrüchte .....	416 526	54 293	37,6	1 443 442	183 258	17,0
355	Südfrüchte .....	156 927	16 915	-6,0	1 107 322	106 123	-8,3
360	Schalen- und Trockenfrüchte .....	25 639	11 266	3,5	147 499	62 005	19,1
370	Gemüsezubereitungen und Gemüsekonserven .....	169 091	22 250	-1,9	876 338	109 206	-1,5
372	Obstzubereitungen und Obstkonserven .....	90 479	13 247	-3,0	455 380	66 515	6,9
375	Obst- und Gemüsesäfte .....	103 642	9 380	-16,8	482 746	44 624	2,9
377	Kakao und Kakaoerzeugnisse .....	34 321	11 550	-0,2	221 086	77 523	18,5
379	Gewürze .....	11 286	3 512	-32,2	69 228	22 579	4,5
381	Zuckerrüben, Zucker und Zuckererzeugnisse .....	179 454	14 188	-6,4	813 614	64 304	-8,3
383	Ölfrüchte .....	132 086	7 013	1,2	845 465	41 565	7,1
385	pflanzliche Öle und Fette .....	65 421	9 973	-14,5	346 771	49 987	-18,7
389	Ölkuchen .....	209 807	6 840	-31,4	894 244	28 719	-23,1
393	Kleie, Abfallerzeugnisse zur Viehfütterung und sonstige Futtermittel .....	294 479	14 266	19,3	1 366 863	66 825	1,9
395	Nahrungsmittel pflanzlichen Ursprungs, a.n.g. ....	436 608	50 882	47,7	2 033 234	227 712	2,5
396	lebende Pflanzen und Erzeugnisse der Ziergärtnerei .....	116 898	31 807	-16,4	411 066	123 010	-4,8
	<b>Zusammen</b>	<b>3 645 078</b>	<b>385 214</b>	<b>-4,7</b>	<b>18 894 347</b>	<b>1 885 152</b>	<b>-0,8</b>

<sup>1)</sup> Veränderungsrate der Einfuhr in Euro zum Vorjahresmonat. - <sup>2)</sup> Veränderungsrate der Einfuhr in Euro zum Vorjahreszeitraum.

## Noch: 3b. Einfuhr Bayerns nach Warengruppen und Warenuntergruppen

Nr. der Systematik	Warengruppe Warenuntergruppe	Einfuhr					
		im Mai 2014			Januar bis Mai 2014		
		dt=100 KG	1 000 EUR	% <sup>1)</sup>	dt=100 KG	1 000 EUR	% <sup>2)</sup>
<b>4</b>	<b>Genussmittel</b>						
401	Hopfen .....	1 322	2 041	-1,7	15 095	11 145	-31,6
402	Kaffee .....	6 128	3 623	-5,7	31 099	18 792	-27,4
403	Tee und Mate .....	15 969	3 024	30,7	68 814	13 408	42,9
411	Rohtabak und Tabakerzeugnisse .....	9 436	6 493	-28,4	37 042	26 784	-46,1
421	Bier .....	49 038	2 434	-39,1	204 724	10 688	1,8
423	Branntwein .....	117 527	20 021	11,5	434 701	87 119	-2,8
425	Wein .....	177 506	28 147	4,8	742 139	127 298	-0,7
	<b>Zusammen</b>	<b>376 925</b>	<b>65 783</b>	<b>-0,5</b>	<b>1 533 613</b>	<b>295 234</b>	<b>-10,4</b>
<b>1-4</b>	<b>Ernährungswirtschaft zusammen</b>	<b>5 388 896</b>	<b>663 607</b>	<b>-4,1</b>	<b>27 629 602</b>	<b>3 284 422</b>	<b>-1,5</b>
<b>5-8</b>	<b>Gewerbliche Wirtschaft</b>						
<b>5</b>	<b>Rohstoffe</b>						
502	Chemiefasern, einschließlich Abfälle, Seidenraupenkokons und Abfallseide .....	91 708	15 466	-0,4	495 619	81 522	13,7
503	Wolle und andere Tierhaare, roh oder bearbeitet, Reißwolle .....	4 810	1 105	-61,1	14 644	5 180	-71,9
504	Baumwolle, roh oder bearbeitet, Reißbaumwolle, Abfälle .....	3 227	312	-63,2	32 879	4 000	-4,8
505	Flachs, Hanf, Jute, Hartfasern und sonstige pflanzliche Spinnstoffe .....	62	12	-89,2	5 372	385	-51,2
506	Abfälle und Gespinnstwaren, Lumpen und dergleichen .....	2 299	135	14,4	22 392	1 205	60,1
507	Felle zu Pelzwerk, roh .....	3	2	-99,5	21	28	-97,7
508	Felle und Häute, roh, a.n.g. ....	74 754	15 674	112,3	206 936	43 397	15,0
511	Rundholz .....	984 845	12 897	7,6	5 654 041	75 185	17,0
513	Rohkautschuk .....	161 843	8 902	79,1	452 011	37 960	32,9
516	Steinkohle und Steinkohlenbriketts .....	429 065	2 903	-64,9	6 284 861	45 580	-12,0
517	Braunkohle und Braunkohlenbriketts .....	21 889	136	-59,2	78 768	539	-40,4
518	Erdöl und Erdgas .....	22 294 362	1 098 032	-13,3	136 818 275	6 549 697	-1,1
519	Eisenerze .....	120	3	-96,0	13 638	239	37,9
520	Eisen- und manganhaltige Abbrände und Schlacken .....	314 530	378	97,5	977 736	1 157	-13,9
522	Kupfererze .....	-	-	x	1	0	201,5
523	Bleierze .....	-	-	-100,0	-	-	-100,0
524	Zinkerze .....	-	-	x	-	-	x
526	Nickelerze .....	-	-	-100,0	-	-	-100,0
528	Erze und Metallaschen, a.n.g. ....	32 232	2 297	-18,3	141 698	11 011	-37,4
529	Bauxit und Kryolith .....	-	-	x	1 494	42	.
530	Speisesalz und Industriesalz .....	27 741	468	-10,7	162 056	2 701	1,0
532	Steine und Erden, a.n.g. ....	2 052 202	15 265	18,8	8 067 055	66 362	10,8
534	Rohstoffe für chemische Erzeugnisse, a.n.g. ....	79 232	6 163	-18,9	422 224	36 899	2,3
537	Edelsteine, Schmucksteine und Perlen, roh .....	177	203	39,0	339	942	12,1
590	Rohstoffe, auch Abfälle a.n.g. ....	751 454	14 138	-23,4	5 085 692	84 251	0,5
	<b>Zusammen</b>	<b>27 326 557</b>	<b>1 194 492</b>	<b>-12,3</b>	<b>164 937 751</b>	<b>7 048 281</b>	<b>-0,8</b>
<b>6</b>	<b>Halbwaren</b>						
602	Rohseide und Seidengarne, künstliche und synthetische Fäden, auch gezwirnt .....	34 702	13 305	11,8	157 383	62 547	2,6
603	Garne aus Chemiefasern .....	9 240	4 906	-17,0	50 458	27 281	-5,2
604	Garne aus Wolle oder anderen Tierhaaren .....	7 163	10 264	8,4	32 548	46 853	8,8
605	Garne aus Baumwolle .....	5 078	1 967	-30,3	31 388	16 420	1,7
606	Garne aus Flachs, Hanf, Jute, Hartfasern und dergleichen .....	355	76	26,2	1 480	363	43,1
607	Schnittholz .....	365 154	20 203	-5,1	1 683 724	95 687	-4,7
608	Halbstoffe aus zellulosehaltigen Faserstoffen .....	361 439	20 659	7,2	1 585 040	88 552	-9,9
609	Kautschuk, bearbeitet .....	39 581	9 390	0,4	197 847	47 641	-4,4
611	Zement .....	91 361	1 037	20,6	318 337	3 610	9,6

<sup>1)</sup> Veränderungsrate der Einfuhr in Euro zum Vorjahresmonat. - <sup>2)</sup> Veränderungsrate der Einfuhr in Euro zum Vorjahreszeitraum.

## Noch: 3b. Einfuhr Bayerns nach Warengruppen und Warenuntergruppen

Nr. der Systematik	Warengruppe Warenuntergruppe	Einfuhr					
		im Mai 2014			Januar bis Mai 2014		
		dt=100 KG	1 000 EUR	% <sup>1)</sup>	dt=100 KG	1 000 EUR	% <sup>2)</sup>
<b>6</b>	<b>noch Halbwaren</b>						
612	mineralische Baustoffe, a.n.g. ....	546 735	17 427	-12,3	2 318 706	88 353	-2,6
641	Roheisen .....	136 948	4 425	-12,1	191 658	6 531	-41,5
642	Abfälle und Schrott, aus Eisen oder Stahl .....	376 784	13 738	71,4	1 236 217	43 234	-4,4
643	Ferrolegerungen .....	16 364	3 678	6,0	75 089	13 326	-5,3
644	Eisen oder Stahl in Rohformen, Halbzeug aus Eisen oder Stahl .....	64 478	5 099	30,7	319 601	25 280	-0,1
645	Aluminium und Aluminiumlegierungen einschl. Abfälle und Schrott .....	220 519	33 343	-1,1	1 123 892	169 387	-11,2
646	Kupfer und Kupferlegierungen, einschl. Abfälle und Schrott .....	108 122	45 263	-10,0	872 958	392 879	-17,1
647	Nickel und Nickellegierungen einschl. Abfälle und Schrott .....	1 186	1 210	2,0	6 564	6 951	-14,0
648	Blei und Bleilegerungen, einschl. Abfälle und Schrott .....	8 452	1 429	115,6	50 447	8 593	38,4
649	Zinn und Zinnlegierungen, einschl. Abfälle und Schrott .....	3 775	6 516	5,8	21 910	37 375	-9,6
650	Zink und Zinklegierungen einschl. Abfälle und Schrott .....	29 749	4 840	5,8	231 597	37 268	-14,4
656	radioaktive Elemente und radioaktive Isotope .....	99	11 846	.	230	28 755	.
659	unedle Metalle, a.n.g. ....	9 852	9 923	4,0	48 690	40 955	6,5
661	Fettsäuren, Paraffin, Vaseline und Wachse .....	65 480	6 998	-14,1	321 709	35 012	-3,7
665	Koks und Schmelzkoks, aus Stein- oder Braunkohle .....	87 013	1 541	28,0	284 205	5 747	-1,0
667	Rückstände der Erdöl- und Steinkohlenteerdestillation .....	94 501	4 641	57,9	222 191	12 888	6,6
669	Mineralölzeugnisse .....	1 445 198	102 796	-15,6	6 767 524	481 480	-5,6
671	Teer und Teerdestillationserzeugnisse .....	192 487	13 185	61,8	666 804	48 054	8,6
673	Düngemittel .....	792 855	20 271	16,5	4 698 096	124 088	23,6
679	chemische Halbwaren, a.n.g. ....	390 634	24 368	12,7	2 036 073	120 149	-2,6
683	Gold für gewerbliche Zwecke .....	1 627	7 452	95,4	6 724	22 712	-41,9
690	Halbwaren, a.n.g. ....	52 030	76 231	-38,0	269 840	401 258	-30,9
	<b>Zusammen</b>	<b>5 558 959</b>	<b>498 027</b>	<b>-7,0</b>	<b>25 828 929</b>	<b>2 539 228</b>	<b>-10,8</b>
<b>7</b>	<b>Fertigwaren - Vorerzeugnisse</b>						
	Gewebe, Gewirke und Gestricke						
701	aus Seide, künstlichen oder synthetischen Fäden .....	12 861	11 883	4,4	66 333	57 782	14,7
702	aus Chemiefasern .....	18 104	19 581	-13,0	89 254	97 180	3,7
703	aus Wolle oder anderen Tierhaaren .....	1 936	6 398	-21,1	6 040	19 935	-17,0
704	aus Baumwolle .....	7 801	8 673	-28,6	41 131	50 477	-9,3
705	aus Flachs, Hanf, Jute, Hartfasern und dergleichen .....	1 427	991	-40,0	8 205	7 033	-20,8
706	Leder .....	8 208	16 775	35,0	33 348	70 248	17,5
707	Pelzfelle, gegerbt oder zugerichtet .....	108	300	-63,1	554	1 756	-49,0
708	Papier und Pappe .....	985 872	70 295	-13,4	5 565 856	397 700	-6,9
709	Sperrholz, Span- und Faserplatten, Furnierblätter und dergleichen .....	441 146	28 173	-7,0	2 499 819	156 449	-0,7
711	Glas .....	124 748	23 140	21,0	615 593	107 627	0,5
732	Kunststoffe .....	966 828	156 898	-2,2	4 819 410	803 276	2,4
734	Farben, Lacke und Kitte .....	119 007	49 382	-3,4	607 773	269 409	3,2
736	Dextrine, Gelatine und Leime .....	29 604	5 035	-15,4	173 957	29 427	-7,8
738	Sprengstoffe, Schießbedarf und Zündwaren .....	7 190	4 714	-26,7	36 907	29 796	-8,4
740	pharmazeutische Grundstoffe .....	22 180	28 026	-90,8	114 244	137 587	-85,1
749	chemische Vorerzeugnisse, a.n.g. ....	946 842	133 650	9,8	4 362 286	606 333	-32,0
751	Rohre aus Eisen oder Stahl .....	221 245	28 206	-8,8	1 202 978	145 314	-2,4
753	Stäbe und Profile aus Eisen oder Stahl .....	334 492	26 752	-24,4	1 743 247	136 056	-25,7
755	Blech aus Eisen oder Stahl .....	1 216 487	88 417	-11,5	5 925 698	435 149	-14,9
757	Draht aus Eisen oder Stahl .....	119 903	11 381	13,3	606 969	60 057	17,6
759	Eisenbahnoberbaumaterial .....	36 454	2 557	42,5	118 337	9 078	-31,5
771	Halbzeuge aus Kupfer und Kupferlegierungen .....	61 038	35 364	33,0	257 701	158 855	12,5
772	Halbzeuge aus Aluminium .....	146 842	47 910	-4,3	749 251	248 919	-6,0

<sup>1)</sup> Veränderungsrate der Einfuhr in Euro zum Vorjahresmonat. - <sup>2)</sup> Veränderungsrate der Einfuhr in Euro zum Vorjahreszeitraum.

### Noch: 3b. Einfuhr Bayerns nach Warengruppen und Warenuntergruppen

Nr. der Systematik	Warengruppe Warenuntergruppe	Einfuhr					
		im Mai 2014			Januar bis Mai 2014		
		dt=100 KG	1 000 EUR	% <sup>1)</sup>	dt=100 KG	1 000 EUR	% <sup>2)</sup>
<b>7</b>	<b>noch Fertigwaren - Vorerzeugnisse</b>						
779	Halbzeuge aus unedlen Metallen, a.n.g. ....	16 211	6 398	15,4	56 469	27 316	1,0
781	Halbzeuge aus Edelmetallen .....	19	7 867	92,5	174	41 610	67,8
790	Vorerzeugnisse, a.n.g. ....	3 922	2 480	-25,2	16 287	12 506	-4,3
	<b>Zusammen</b>	<b>5 850 472</b>	<b>821 245</b>	<b>-26,5</b>	<b>29 717 822</b>	<b>4 116 875</b>	<b>-22,2</b>
<b>8</b>	<b>Fertigwaren - Enderzeugnisse</b>						
	Bekleidung aus Gewirken oder Gestrickten aus						
801	Seide oder Chemiefasern .....	25 712	72 117	12,1	131 696	391 368	12,3
802	Wolle oder anderen Tierhaaren .....	823	5 711	-26,1	4 216	26 188	-5,8
803	Baumwolle .....	28 165	55 262	1,3	170 309	353 595	2,0
804	Bekleidung aus Seide oder Chemiefasern, ausgenommen aus Gewirken oder Gestrickten .....	17 642	57 012	8,0	99 728	349 791	7,8
805	Bekleidung aus Wolle und anderen Tierhaaren, ausgenommen aus Gewirken oder Gestrickten .....	2 424	12 112	-13,9	9 654	52 758	1,9
806	Bekleidung aus Baumwolle ausgenommen aus Gewirken oder Gestrickten .....	18 505	51 962	-3,3	134 919	394 721	-9,2
807	Bekleidung aus Flachs, Hanf und dergleichen .....	1 653	8 078	-2,3	14 003	72 922	-2,0
<b>801-807</b>	<b>Bekleidung zusammen</b>	<b>94 924</b>	<b>262 255</b>	<b>2,6</b>	<b>564 526</b>	<b>1 641 343</b>	<b>2,1</b>
808	Kopfbedeckungen .....	2 351	6 612	38,4	11 420	30 900	9,2
809	Textilerzeugnisse, a.n.g. ....	103 193	66 146	5,0	512 894	346 537	2,5
810	Pelzwaren .....	97	1 084	-16,6	389	3 023	-7,9
811	Schuhe .....	48 432	104 331	-7,5	260 788	578 832	-2,5
812	Lederwaren und Lederbekleidung (ausg. Schuhe) .....	33 685	54 804	-14,5	159 818	287 782	-0,6
813	Papierwaren .....	227 993	45 525	-10,6	1 210 344	248 034	-3,2
814	Druckerzeugnisse .....	56 992	26 701	-1,2	303 045	146 094	4,0
815	Holzwaren (ohne Möbel) .....	479 102	41 099	-4,5	2 455 395	208 318	-1,4
816	Kautschukwaren .....	105 206	78 596	-10,2	626 518	438 514	1,3
817	Waren aus Stein .....	144 553	8 756	11,5	625 740	38 503	-1,5
818	keramische Erzeugnisse, ohne Baukeramik	69 469	14 194	-21,4	379 429	75 251	-14,9
819	Glaswaren .....	143 320	34 802	16,0	658 218	173 942	21,5
820	Werkzeuge, Schneidwaren und Essbestecke aus unedlen Metallen .....	18 696	38 246	5,5	91 850	190 683	4,2
823	Waren aus Kupfer und Kupferlegierungen .....	6 877	8 783	18,2	35 285	45 624	21,1
829	Eisen-, Blech und Metallwaren, a.n.g. ....	804 649	276 020	2,9	3 922 435	1 352 099	5,4
831	Waren aus Wachs oder Fetten .....	15 202	4 462	7,6	107 401	28 278	30,7
832	Waren aus Kunststoffen .....	444 869	193 931	-0,4	2 243 705	971 197	2,4
833	fotochemische Erzeugnisse .....	4 995	4 612	-9,0	25 501	24 516	-10,9
834	pharmazeutische Erzeugnisse .....	19 946	308 059	-11,9	110 345	1 372 047	-26,1
835	Duftstoffe und Körperpflegemittel .....	39 924	30 325	-4,1	218 489	180 600	7,7
839	chemische Enderzeugnisse, a.n.g. ....	263 786	144 742	7,7	1 287 183	771 399	13,2
841	Kraftmaschinen (ohne Motoren für Ackerschlepper, Luft- und Straßenfahrzeuge) .....	12 541	20 083	5,1	60 791	94 175	-6,6
842	Pumpen und Kompressoren .....	58 845	81 804	0,2	305 986	406 889	-1,6
843	Armaturen .....	16 077	32 401	2,5	72 551	162 084	7,0
844	Lager, Getriebe, Zahnräder und Antriebselemente .....	279 979	231 369	11,5	1 341 952	1 155 681	13,0
845	Hebezeuge und Fördermittel .....	117 348	52 160	-13,1	678 704	314 692	-9,7
846	landwirtschaftl. Maschinen (einschl. Ackerschlepper) .....	63 112	41 128	-8,3	361 816	230 527	-10,5
847	Maschinen für das Textil-, Bekleidungs- und Ledergewerbe .....	6 073	7 319	-12,2	44 356	46 547	13,3
848	Maschinen für das Ernährungsgewerbe und die Tabakverarbeitung .....	6 003	5 352	-28,4	18 533	34 080	-17,1
849	Bergwerks-, Bau- und Baustoffmaschinen .....	100 523	48 885	-6,0	583 195	291 791	-13,9
850	Guss- und Walzwerkstechnik .....	706	2 085	-15,4	3 355	5 618	-32,0
851	Maschinen für die Be- und Verarbeitung von Kautschuk oder Kunststoffen .....	26 099	19 690	10,3	119 072	104 478	19,3
852	Werkzeugmaschinen .....	66 129	59 223	-8,9	337 220	322 365	3,6

<sup>1)</sup> Veränderungsrate der Einfuhr in Euro zum Vorjahresmonat. - <sup>2)</sup> Veränderungsrate der Einfuhr in Euro zum Vorjahreszeitraum.

### Noch: 3b. Einfuhr Bayerns nach Warengruppen und Warenuntergruppen

Nr. der Systematik	Warengruppe Warenuntergruppe	Einfuhr					
		im Mai 2014			Januar bis Mai 2014		
		dt=100 KG	1 000 EUR	% <sup>1)</sup>	dt=100 KG	1 000 EUR	% <sup>2)</sup>
<b>8</b>	<b>noch Fertigwaren - Enderzeugnisse</b>						
853	Büromaschinen und automatische Datenverarbeitungsmaschinen .....	62 466	405 876	11,7	345 994	2 284 823	10,3
854	Maschinen für das Papier- und Druckgewerbe .....	8 186	8 271	-37,4	37 226	42 611	-44,3
859	Maschinen, a.n.g. ....	144 125	224 699	15,7	718 247	1 162 774	17,9
<b>841-859</b>	<b>Maschinen zusammen</b>	<b>968 211</b>	<b>1 240 345</b>	<b>6,1</b>	<b>5 028 999</b>	<b>6 659 136</b>	<b>6,4</b>
860	Sportgeräte .....	31 380	26 814	13,0	145 602	135 125	6,7
861	Geräte zur Elektrizitätserzeugung und -verteilung .....	468 282	730 723	14,3	2 241 531	3 684 558	14,3
862	elektrische Lampen und Leuchten .....	29 638	59 666	5,7	155 825	305 842	0,4
863	nachrichtentechnische Geräte und Einrichtungen .....	10 556	153 205	6,4	56 448	1 014 849	25,6
864	Rundfunk- und Fernsehgeräte, phono- und videotechnische Geräte .....	61 204	206 749	21,4	286 820	964 077	11,2
865	elektronische Bauelemente .....	55 326	660 095	-0,6	299 145	3 236 243	3,8
869	elektrotechnische Erzeugnisse, a.n.g. ....	195 772	242 971	28,0	1 033 153	1 221 128	15,8
871	medizinische Geräte und orthopädische Vorrichtungen .....	17 551	133 909	0,9	91 739	653 091	-4,2
872	mess-, steuerungs- und regelungstechnische Erzeugnisse .....	23 058	183 119	15,2	108 106	922 320	14,2
873	optische und fotografische Geräte .....	8 653	85 166	-7,2	44 256	459 735	-1,5
874	Uhren .....	2 348	39 552	-2,4	12 464	190 880	-6,8
875	Möbel .....	416 956	214 987	22,0	2 147 435	1 087 391	16,8
876	Musikinstrumente .....	4 275	7 236	-4,3	23 377	39 805	-5,9
877	Spielwaren .....	46 781	65 372	-23,6	234 865	353 470	-38,6
878	Schmuckwaren, Gold- und Silberschmiedewaren .....	257	14 601	-15,6	951	87 826	12,3
881	Schienenfahrzeuge .....	27 400	16 369	-3,8	111 737	112 080	-48,6
882	Wasserfahrzeuge .....	1 905	2 084	32,0	6 742	7 915	9,1
883	Luftfahrzeuge .....	2 864	121 720	-3,0	19 123	648 461	-9,0
884	Fahrgestelle, Karosserien, Motoren, Teile und Zubehör für Kraftfahrzeuge und dergleichen .....	1 188 940	1 063 586	21,1	5 739 539	5 189 380	11,3
885	Personenkraftwagen und Wohnmobile .....	634 648	755 271	26,3	2 732 638	3 321 640	18,4
886	Busse .....	8 723	8 663	-43,6	45 578	43 517	25,3
887	Lastkraftwagen und Spezialfahrzeuge .....	90 414	68 842	25,7	308 218	219 998	-10,0
888	Fahrräder .....	11 677	22 326	-23,2	78 566	152 356	-11,3
889	Fahrzeuge, a.n.g. ....	122 432	46 760	-25,2	514 190	234 208	-14,9
891	vollständige Fabrikationsanlagen .....	-	-	-100,0	124	278	-87,4
896	Enderzeugnisse, a.n.g. ....	63 393	122 726	-26,1	303 991	1 100 937	35,5
	<b>Zusammen</b>	<b>7 620 903</b>	<b>8 046 942</b>	<b>7,1</b>	<b>37 581 876</b>	<b>41 199 758</b>	<b>6,0</b>
<b>7-8</b>	<b>Fertigwaren zusammen</b>	<b>13 471 374</b>	<b>8 868 187</b>	<b>2,8</b>	<b>67 299 699</b>	<b>45 316 633</b>	<b>2,6</b>
<b>5-8</b>	<b>Gewerbliche Wirtschaft zusammen</b>	<b>46 356 889</b>	<b>10 560 706</b>	<b>0,3</b>	<b>258 066 379</b>	<b>54 904 142</b>	<b>1,5</b>
901	Rückwaren .....	36 381	75 608	-16,5	184 403	431 941	-16,7
903	Ersatzlieferungen .....	519	576	19,4	1 689	2 497	42,2
904	andere nicht aufgliederbare Warenverkehre .....	5 328 055	803 080	85,8	23 315 926	3 462 526	73,3
	<b>Insgesamt</b>	<b>57 110 740</b>	<b>12 103 577</b>	<b>3,1</b>	<b>309 198 001</b>	<b>62 085 529</b>	<b>3,5</b>

<sup>1)</sup> Veränderungsrate der Einfuhr in Euro zum Vorjahresmonat. - <sup>2)</sup> Veränderungsrate der Einfuhr in Euro zum Vorjahreszeitraum.

#### 4b. Einfuhr Bayerns nach Erdteilen, Ursprungsländern und Ländergruppen

Nr. des Landes	Erdteil Ursprungsland Ländergruppe	Einfuhr					
		im Mai 2014			Januar bis Mai 2014		
		dt=100 KG	1 000 EUR	% <sup>1)</sup>	dt=100 KG	1 000 EUR	% <sup>2)</sup>
<b>EUROPA</b>							
001	Frankreich .....	1 958 850	495 233	0,1	10 361 664	2 629 688	2,0
003	Niederlande .....	2 384 381	632 578	6,0	12 101 241	3 218 058	7,8
005	Italien .....	3 559 487	855 841	-4,8	17 610 976	4 399 523	2,9
006	Vereinigtes Königreich .....	1 821 498	482 609	20,2	11 702 358	2 463 933	11,3
007	Irland .....	100 380	93 253	-60,0	439 972	486 674	-53,0
008	Dänemark .....	210 252	60 469	5,7	1 000 703	318 544	10,5
009	Griechenland .....	121 014	28 920	15,6	528 644	126 467	-1,6
010	Portugal .....	151 318	67 671	13,5	734 720	341 424	11,8
011	Spanien .....	890 775	328 608	11,8	4 133 372	1 589 112	-1,3
017	Belgien .....	1 567 678	304 130	7,3	7 853 430	1 529 475	-8,7
018	Luxemburg .....	95 297	17 063	14,9	457 613	98 344	14,5
024	Island .....	16 361	2 766	62,8	71 207	12 734	57,9
028	Norwegen .....	288 115	23 826	0,4	2 163 834	165 304	24,0
030	Schweden .....	461 579	114 640	-47,9	2 232 458	591 380	-14,6
032	Finnland .....	249 584	37 477	15,8	1 189 210	203 288	13,0
037	Liechtenstein .....	6 857	7 530	9,9	32 043	34 976	-2,1
038	Österreich .....	8 031 571	1 312 700	11,7	36 527 315	6 313 107	3,5
039	Schweiz .....	587 988	280 911	0,5	3 123 235	1 487 073	-0,6
041	Färöer .....	-	-	-100,0	0	0	-97,4
043	Andorra .....	3	2	-99,2	24	49	-78,3
044	Gibraltar .....	0	0	-74,7	40	110	.
045	Vatikanstadt .....	15	73	.	17	245	127,2
046	Malta .....	18 464	12 430	8,3	82 006	56 901	-5,4
047	San Marino .....	47	40	-39,7	372	437	78,5
052	Türkei .....	351 044	202 532	8,0	1 686 466	1 095 753	8,4
053	Estland .....	15 058	3 181	-30,7	82 423	16 351	-13,5
054	Lettland .....	56 507	8 512	-9,1	354 591	41 307	-7,3
055	Litauen .....	50 676	11 984	3,5	264 582	63 910	12,9
060	Polen .....	1 750 000	422 284	12,3	8 075 179	2 097 375	11,5
061	Tschechische Republik .....	4 112 754	865 322	15,2	21 879 211	4 379 367	12,9
063	Slowakei .....	538 619	247 563	8,3	2 564 080	1 209 768	5,1
064	Ungarn .....	1 219 595	650 686	44,7	6 537 453	3 218 787	40,1
066	Rumänien .....	329 312	233 836	60,0	1 631 562	1 077 710	33,2
068	Bulgarien .....	132 868	32 972	21,0	589 048	173 266	7,2
070	Albanien .....	1 793	946	-13,7	10 819	5 829	25,0
072	Ukraine .....	77 360	14 931	14,5	392 175	77 573	10,6
073	Weißrussland (Belarus) .....	68 696	2 904	34,9	248 216	12 539	-2,1
074	Republik Moldau .....	697	306	-53,7	4 735	4 315	45,6
075	Russische Föderation .....	11 273 334	450 383	-22,4	78 584 535	3 042 830	12,1
091	Slowenien .....	436 532	83 489	8,1	2 057 211	412 835	7,9
092	Kroatien .....	56 783	27 457	19,5	372 243	136 197	15,0
093	Bosnien und Herzegowina .....	73 064	11 418	-17,9	372 369	64 358	-5,4
095	Kosovo .....	199	34	.	1 436	151	-83,6
096	ehemalige jugoslaw. Republik Mazedonien .....	17 750	88 671	47,2	91 294	439 899	46,1
097	Montenegro .....	92	242	-4,7	1 566	710	81,0
098	Serbien .....	87 132	36 826	12,4	560 023	194 736	24,0
600	Zypern .....	1 496	1 080	-42,7	8 794	3 335	-37,5
959	Nicht ermittelte Länder (innergem. Warenverkehr) .....	-	-	x	-	-	x
	<b>Zusammen</b>	<b>43 172 879</b>	<b>8 556 328</b>	<b>5,5</b>	<b>238 716 463</b>	<b>43 835 746</b>	<b>6,8</b>
	dar. EU-Länder .....	<b>30 322 329</b>	<b>7 431 987</b>	<b>7,6</b>	<b>151 372 058</b>	<b>37 196 125</b>	<b>6,2</b>
	dar. Euro-Länder .....	<b>20 177 013</b>	<b>4 529 728</b>	<b>2,0</b>	<b>97 087 261</b>	<b>22 675 656</b>	<b>0,2</b>
	dar. EFTA .....	<b>899 321</b>	<b>315 034</b>	<b>1,0</b>	<b>5 390 318</b>	<b>1 700 087</b>	<b>1,6</b>
	<u>Nachrichtlich:</u>						
	Europa zusammen, einschl. Ceuta, Melilla, Georgien, Armenien, Aserbaidschan, Kasachstan, Turkmenistan, Usbekistan, Tadschikistan, Kirgistan .....	<b>49 592 234</b>	<b>8 958 840</b>	<b>6,4</b>	<b>269 331 659</b>	<b>45 785 249</b>	<b>8,0</b>

<sup>1)</sup> Veränderungsrate der Einfuhr in Euro zum Vorjahresmonat. - <sup>2)</sup> Veränderungsrate der Einfuhr in Euro zum Vorjahreszeitraum.

## Noch: 4b. Einfuhr Bayerns nach Erdteilen, Ursprungsländern und Ländergruppen

Nr. des Landes	Erdteil Ursprungsland Ländergruppe	Einfuhr					
		im Mai 2014			Januar bis Mai 2014		
		dt=100 KG	1 000 EUR	% <sup>1)</sup>	dt=100 KG	1 000 EUR	% <sup>2)</sup>
	<b>AFRIKA</b>						
204	Marokko .....	19 532	7 871	10,3	122 590	42 705	18,9
206	Westsahara .....	-	-	x	-	-	-100,0
208	Algerien .....	1 071 022	66 235	107,3	5 087 061	323 876	185,8
212	Tunesien .....	25 610	33 044	-32,7	396 262	191 429	-21,4
216	Libysch-Arabische Dschamahirija .....	180 527	10 118	-93,5	2 369 310	147 864	-88,7
220	Ägypten .....	39 502	12 757	24,4	2 840 403	214 976	14,5
224	Sudan .....	2 003	323	181,4	3 010	504	197,1
225	Südsudan .....	-	-	-100,0	3	1	97,6
228	Mauretanien .....	1	1	22,0	668	848	.
232	Mali .....	262	38	.	263	39	167,6
236	Burkina Faso .....	402	101	-64,9	1 368	419	-1,4
240	Niger .....	1	1	-99,4	2	4	-96,6
244	Tschad .....	-	-	x	0	1	-59,6
247	Kap Verde .....	-	-	x	0	0	-99,7
248	Senegal .....	789	154	-62,4	6 459	1 370	-28,5
252	Gambia .....	36	19	-6,6	91	51	33,9
257	Guinea-Bissau .....	-	-	x	-	-	x
260	Guinea .....	11	25	.	178	77	-35,7
264	Sierra Leone .....	23	52	.	97	142	.
268	Liberia .....	3	1	-98,0	168	90	83,1
272	Côte d'Ivoire .....	895 150	53 131	.	907 725	54 439	199,8
276	Ghana .....	286	138	-25,6	2 854	909	-12,3
280	Togo .....	44	7	.	339	54	92,4
284	Benin .....	-	-	-100,0	0	0	-99,9
288	Nigeria .....	703 652	42 267	-57,1	7 252 631	446 150	-13,3
302	Kamerun .....	77	39	-56,6	957	271	69,0
306	Zentralafrikanische Republik .....	24	4	74,0	54	14	-13,0
310	Äquatorialguinea .....	25 377	849	-4,9	167 947	6 169	-80,8
311	São Tomé und Príncipe .....	-	-	x	-	-	x
314	Gabun .....	196	18	.	231	25	-23,0
318	Republik Kongo .....	0	0	-99,1	208	36	37,5
322	Demokratische Republik Kongo .....	-	-	-100,0	4	10	-20,9
324	Ruanda .....	-	-	-100,0	-	-	-100,0
328	Burundi .....	1	10	100,0	3	21	-87,7
329	St. Helena und zugehörige Gebiete .....	-	-	x	-	-	x
330	Angola .....	0	1	-42,5	6	66	.
334	Äthiopien .....	352	125	-17,1	1 936	551	40,2
336	Eritrea .....	-	-	-100,0	1	1	-85,9
338	Dschibuti .....	-	-	x	17	0	100,0
342	Somalia .....	2	14	.	2	14	.
346	Kenia .....	2 509	1 158	212,2	6 850	4 304	138,5
350	Uganda .....	496	104	-33,7	1 525	566	-18,8
352	Vereinigte Republik Tansania .....	367	89	91,7	1 140	455	-6,2
355	Seychellen und zugehörige Gebiete .....	0	2	-21,1	148	58	.
357	Britisches Territorium im Indischen Ozean .....	-	-	x	-	-	x
366	Mosambik .....	4	0	.	1 010	282	-83,4
370	Madagaskar .....	492	229	-8,9	8 176	2 675	44,5
373	Mauritius .....	982	338	67,3	3 953	2 016	-13,3
375	Komoren .....	-	-	x	30	255	34,0
377	Mayotte .....	-	-	x	-	-	x
378	Sambia .....	83	40	-62,8	458	213	-21,4
382	Simbabwe .....	3 683	283	12,3	31 649	2 452	53,7
386	Malawi .....	1 139	192	.	4 493	938	109,4
388	Südafrika .....	81 839	30 588	-19,9	719 153	196 152	1,4
389	Namibia .....	7 591	1 312	52,6	49 877	8 707	23,7
391	Botsuana .....	-	-	-100,0	7	39	-62,0
393	Swasiland .....	0	0	-95,7	64	34	-16,1
395	Lesotho .....	220	67	.	1 101	257	.
021	Ceuta .....	-	-	-100,0	30	4	113,9
023	Melilla .....	-	-	x	-	-	-100,0
	<b>Zusammen</b>	<b>3 064 290</b>	<b>261 745</b>	<b>-33,8</b>	<b>19 992 512</b>	<b>1 652 534</b>	<b>-38,2</b>
	<u>Nachrichtlich:</u>						
	Afrika zusammen, ohne Ceuta und Melilla .....	<b>3 064 290</b>	<b>261 745</b>	<b>-33,8</b>	<b>19 992 482</b>	<b>1 652 531</b>	<b>-38,2</b>

<sup>1)</sup> Veränderungsrate der Einfuhr in Euro zum Vorjahresmonat. - <sup>2)</sup> Veränderungsrate der Einfuhr in Euro zum Vorjahreszeitraum.

## Noch: 4b. Einfuhr Bayerns nach Erdteilen, Ursprungsländern und Ländergruppen

Nr. des Landes	Erdteil Ursprungsland Ländergruppe	Einfuhr					
		im Mai 2014			Januar bis Mai 2014		
		dt=100 KG	1 000 EUR	% <sup>1)</sup>	dt=100 KG	1 000 EUR	% <sup>2)</sup>
<b>AMERIKA</b>							
400	Vereinigte Staaten .....	683 820	847 891	0,0	3 045 325	4 056 152	-2,2
404	Kanada .....	37 835	27 136	-25,7	209 946	165 591	3,1
406	Grönland .....	30	5	100,0	227	89	.
408	St. Pierre und Miquelon .....	-	-	x	-	-	x
412	Mexiko .....	16 314	27 400	-0,3	246 337	162 639	15,8
413	Bermuda .....	0	2	-91,8	48	46	-35,5
416	Guatemala .....	1 759	732	232,1	4 162	1 755	43,0
421	Belize .....	290	142	.	435	185	.
424	Honduras .....	460	143	-65,3	3 340	1 339	-24,8
428	El Salvador .....	328	383	-10,5	711	861	8,7
432	Nicaragua .....	20	26	-67,1	131	178	-29,9
436	Costa Rica .....	16 744	7 012	25,4	65 696	28 958	7,6
442	Panama (einschl. ehem. Kanalzone) .....	2 226	254	-54,5	5 214	565	-64,7
446	Anguilla .....	-	-	-100,0	7	3	-65,2
448	Kuba .....	1 980	462	101,4	10 077	2 485	156,9
449	St. Kitts und Nevis .....	28	194	-4,7	113	1 039	37,6
452	Haiti .....	1	3	-96,8	72	18	-89,9
453	Bahamas .....	2	2	20,2	5	23	-74,0
454	Turks- und Caicosinseln .....	-	-	x	-	-	x
456	Dominikanische Republik .....	6 112	2 822	19,6	10 521	10 979	-0,4
457	Amerikanische Jungferninseln .....	-	-	-100,0	-	-	-100,0
459	Antigua und Barbuda .....	0	0	100,0	6	2	-23,6
460	Dominica .....	1	1	100,0	1	1	100,0
463	Kaimaninseln .....	1	4	100,0	1	4	100,0
464	Jamaika .....	0	1	-32,0	57	34	98,8
465	St. Lucia .....	-	-	x	-	-	-100,0
467	St. Vincent und die Grenadinen .....	-	-	x	-	-	x
468	Britische Jungferninseln .....	-	-	x	35	237	.
469	Barbados .....	2	38	122,8	55	598	.
470	Montserrat .....	-	-	x	-	-	x
472	Trinidad und Tobago .....	0	3	78,6	2 458	124	.
473	Grenada (einschl. südl. Grenadinen) .....	0	0	100,0	181	310	-46,8
474	Aruba .....	0	2	100,0	0	2	100,0
475	Bonaire, St. Eustatius und Saba .....	-	-	x	0	0	-99,2
477	Curaçao .....	0	1	100,0	180	41	23,5
479	St. Martin (niederländischer Teil) .....	-	-	-100,0	1	2	-71,4
480	Kolumbien .....	40 250	2 109	-88,2	1 668 721	18 907	-53,1
481	St. Barthélemy .....	62	165	-48,5	279	657	87,0
484	Venezuela .....	9	32	-80,6	1 181	463	-99,7
488	Guyana .....	0	9	-72,0	1 497	72	-59,4
492	Suriname .....	0	0	100,0	7	83	.
500	Ecuador .....	25 547	3 361	31,2	142 158	16 016	69,1
504	Peru .....	16 357	5 606	58,4	62 668	23 352	16,7
508	Brasilien .....	269 894	39 030	-3,3	938 741	169 179	-1,0
512	Chile .....	17 523	2 884	-65,7	142 043	56 719	-35,5
516	Bolivien .....	1 731	759	120,4	7 994	3 213	39,2
520	Paraguay .....	1 464	466	27,5	7 365	2 429	42,3
524	Uruguay .....	1 853	559	8,5	3 554	2 095	33,1
528	Argentinien .....	22 291	4 562	48,9	99 146	18 065	7,3
529	Falklandinseln (Malwinen) .....	0	1	100,0	0	1	100,0
	<b>Zusammen</b>	<b>1 164 933</b>	<b>974 204</b>	<b>-2,5</b>	<b>6 680 696</b>	<b>4 745 510</b>	<b>-5,4</b>
	dar. NAFTA .....	<b>737 968</b>	<b>902 427</b>	<b>-1,0</b>	<b>3 501 608</b>	<b>4 384 383</b>	<b>-1,4</b>

<sup>1)</sup> Veränderungsrate der Einfuhr in Euro zum Vorjahresmonat. - <sup>2)</sup> Veränderungsrate der Einfuhr in Euro zum Vorjahreszeitraum.



## Noch: 4b. Einfuhr Bayerns nach Erdteilen, Ursprungsländern und Ländergruppen

Nr. des Landes	Erdteil Ursprungsland Ländergruppe	Einfuhr					
		im Mai 2014			Januar bis Mai 2014		
		dt=100 KG	1 000 EUR	% <sup>1)</sup>	dt=100 KG	1 000 EUR	% <sup>2)</sup>
<b>ASIEN</b>							
604	Libanon .....	368	608	38,8	1 042	1 282	-16,0
608	Arabische Republik Syrien .....	305	103	-69,2	1 325	526	-77,5
612	Irak .....	200 971	12 896	-44,3	1 324 741	85 599	163,5
616	Islamische Republik Iran .....	3 043	904	-29,8	8 468	5 507	20,5
624	Israel .....	43 501	20 580	-2,0	109 513	108 391	0,1
625	Besetzte palästinensische Gebiete .....	1	1	-98,2	16	20	-62,1
626	Timor-Leste (ehem. Osttimor) .....	-	-	x	-	-	-100,0
628	Jordanien .....	107	177	-72,1	1 426	1 620	-32,4
632	Saudi-Arabien .....	444 911	25 580	12,0	1 649 041	102 360	71,0
636	Kuwait .....	648 943	35 956	-26,7	649 777	36 574	-59,9
640	Bahrain .....	1 143	254	-54,7	8 294	1 859	-15,2
644	Katar .....	4 533	932	237,5	13 457	6 021	147,6
647	Vereinigte Arabische Emirate .....	10 446	4 289	-55,7	38 713	20 851	-44,4
649	Oman .....	13 276	550	176,3	156 956	6 674	.
653	Jemen .....	-	-	-100,0	1	5	82,6
660	Afghanistan .....	2	2	-86,0	438	186	-49,3
662	Pakistan .....	15 113	9 622	-5,9	69 968	49 925	3,7
664	Indien .....	171 159	82 929	5,1	794 991	435 726	11,8
666	Bangladesch .....	12 235	15 994	-11,0	83 206	112 914	9,2
667	Malediven .....	15	27	-38,1	90	1 540	.
669	Sri Lanka .....	5 463	2 961	11,8	26 136	16 830	20,4
672	Nepal .....	106	450	-39,2	716	2 587	-17,1
675	Bhutan .....	0	0	-99,5	6	12	-97,0
676	Myanmar .....	244	460	39,1	2 194	3 441	13,8
680	Thailand .....	30 018	46 697	-9,3	173 587	260 190	-12,6
684	Demokratische Volksrepublik Laos .....	32	95	.	264	859	-61,0
690	Vietnam .....	42 234	47 135	7,0	238 581	236 126	5,2
696	Kambodscha .....	6 565	9 862	-18,2	39 170	59 605	13,4
700	Indonesien .....	39 484	34 322	-23,6	208 068	189 546	-14,0
701	Malaysia .....	25 699	115 700	4,9	130 032	554 426	5,1
703	Brunei Darussalam .....	2	4	.	12	14	96,7
706	Singapur .....	33 432	87 441	11,8	267 468	450 085	-39,0
708	Philippinen .....	6 143	37 514	7,8	36 004	194 376	11,6
716	Mongolei .....	2	3	-98,5	17	235	-36,5
720	Volksrepublik China .....	1 272 943	876 617	-1,9	5 987 496	4 600 398	0,5
724	Demokratische Volksrepublik Korea .....	357	69	.	976	202	.
728	Republik Korea .....	75 412	91 347	45,7	328 545	445 611	37,6
732	Japan .....	79 956	198 530	-11,2	432 965	1 171 860	-0,4
736	Taiwan .....	51 506	117 497	18,4	265 531	585 766	19,8
740	Hongkong .....	9 934	19 501	-6,2	51 697	104 883	2,3
743	Macau .....	33	67	-32,4	2 149	801	4,3
076	Georgien .....	308 907	22 049	.	314 516	33 159	69,1
077	Armenien .....	13	4	-98,7	73	58	-90,8
078	Aserbaidshjan .....	1 422 178	87 549	-17,6	9 361 908	581 440	22,4
079	Kasachstan .....	4 688 256	292 900	47,9	20 931 573	1 333 609	54,2
080	Turkmenistan .....	1	1	-99,1	19	15	-91,7
081	Usbekistan .....	1	8	-96,3	7 005	1 160	5,2
082	Tadschikistan .....	-	-	-100,0	62	24	.
083	Kirgistan .....	-	0	-100,0	11	35	-96,6
	<b>Zusammen</b>	<b>9 668 991</b>	<b>2 300 186</b>	<b>3,4</b>	<b>43 718 240</b>	<b>11 804 932</b>	<b>5,6</b>
	dar. ASEAN .....	<b>183 852</b>	<b>379 228</b>	<b>0,8</b>	<b>1 095 380</b>	<b>1 948 668</b>	<b>-13,0</b>
	<u>Nachrichtlich:</u>						
	Asien zusammen, ohne Georgien, Armenien Aserbaidshjan, Kasachstan, Turkmenistan, Usbekistan, Tadschikistan und Kirgistan .....	<b>3 249 635</b>	<b>1 897 674</b>	<b>-1,0</b>	<b>13 103 075</b>	<b>9 855 432</b>	<b>0,4</b>

<sup>1)</sup> Veränderungsrate der Einfuhr in Euro zum Vorjahresmonat. - <sup>2)</sup> Veränderungsrate der Einfuhr in Euro zum Vorjahreszeitraum.

## Noch: 4b. Einfuhr Bayerns nach Erdteilen, Ursprungsländern und Ländergruppen

Nr. des Landes	Erdteil Ursprungsland Ländergruppe	Einfuhr					
		im Mai 2014			Januar bis Mai 2014		
		dt=100 KG	1 000 EUR	% <sup>1)</sup>	dt=100 KG	1 000 EUR	% <sup>2)</sup>
<b>AUSTRALIEN - OZEANIEN</b>							
800	Australien .....	4 348	4 959	-50,5	18 034	24 577	-39,9
801	Papua-Neuguinea .....	1 981	858	100,0	8 195	3 290	.
803	Nauru .....	-	-	x	-	-	x
804	Neuseeland .....	33 302	5 248	-6,1	62 952	18 375	-1,9
806	Salomonen .....	-	-	x	44	26	100,0
807	Tuvalu .....	-	-	x	-	-	x
809	Neukaledonien und zugehörige Gebiete .....	-	-	-100,0	1	5	-91,2
811	Wallis und Futuna .....	-	-	x	-	-	x
812	Kiribati .....	-	-	x	0	9	100,0
813	Pitcairninnseln .....	-	-	x	-	-	x
815	Fidschi .....	15	47	.	484	426	78,0
816	Vanuatu .....	-	-	x	0	3	.
817	Tonga .....	-	-	x	-	-	x
819	Samoa .....	-	-	x	368	69	20,4
820	Nördliche Marianen .....	-	-	x	-	-	x
822	Französisch-Polynesien .....	-	-	-100,0	1	14	47,8
823	Föderierte Staaten von Mikronesien .....	0	3	100,0	1	7	-50,8
824	Marshallinseln .....	-	-	-100,0	-	-	-100,0
825	Palau .....	-	-	x	-	-	x
830	Amerikanisch-Samoa .....	-	-	x	-	-	-100,0
831	Guam .....	-	-	x	-	-	-100,0
832	Kleine Amerikanische Überseeinseln .....	-	-	x	-	-	-100,0
833	Kokosinseln (Keelinginseln) .....	-	-	x	-	-	x
834	Weihnachtsinsel .....	0	1	100,0	0	3	19,1
835	Heard und McDonaldinseln .....	-	-	x	-	-	x
836	Norfolkinsel .....	-	-	x	-	-	x
837	Cookinseln .....	-	-	x	-	-	x
838	Niue .....	-	-	x	-	-	-100,0
839	Tokelau .....	-	-	x	-	-	-100,0
891	Antarktis .....	-	-	x	10	3	100,0
892	Bouvetinsel .....	-	-	x	-	-	x
893	Südgeorgien und die Südlichen Sandwichinseln .....	-	-	x	-	-	x
894	Französische Südgebiete .....	-	-	x	-	-	x
	<b>Zusammen</b>	<b>39 647</b>	<b>11 115</b>	<b>-29,0</b>	<b>90 090</b>	<b>46 807</b>	<b>-22,6</b>
950	Schiffs- und Luftfahrzeugbedarf .....	-	-	x	-	-	x
953	Hohe See .....	-	-	x	-	-	x
958	Nicht ermittelte Länder und Gebiete .....	-	-	x	-	-	x
	<b>Zusammen</b>	<b>-</b>	<b>-</b>	<b>x</b>	<b>-</b>	<b>-</b>	<b>x</b>
	<b>Insgesamt</b>	<b>57 110 740</b>	<b>12 103 577</b>	<b>3,1</b>	<b>309 198 001</b>	<b>62 085 529</b>	<b>3,5</b>
	<b>BRIC .....</b>	<b>12 987 330</b>	<b>1 448 959</b>	<b>-9,1</b>	<b>86 305 763</b>	<b>8 248 133</b>	<b>5,0</b>
	<b>BRICS .....</b>	<b>13 069 170</b>	<b>1 479 547</b>	<b>-9,3</b>	<b>87 024 916</b>	<b>8 444 284</b>	<b>4,9</b>

<sup>1)</sup> Veränderungsrate der Einfuhr in Euro zum Vorjahresmonat. - <sup>2)</sup> Veränderungsrate der Einfuhr in Euro zum Vorjahreszeitraum.

## Länderverzeichnis für die Außenhandelsstatistik (Stand: Januar 2014)

### Europa

001	Frankreich
003	Niederlande
005	Italien
006	Vereinigtes Königreich
007	Irland
008	Dänemark
009	Griechenland
010	Portugal
011	Spanien
017	Belgien
018	Luxemburg
024	Island
028	Norwegen
030	Schweden
032	Finnland
037	Liechtenstein
038	Österreich
039	Schweiz
041	Färöer
043	Andorra
044	Gibraltar
045	Vatikanstadt
046	Malta
047	San Marino
052	Türkei
053	Estland
054	Lettland
055	Litauen
060	Polen
061	Tschechische Republik
063	Slowakei
064	Ungarn
066	Rumänien
068	Bulgarien
070	Albanien
072	Ukraine
073	Weißrussland (Belarus)
074	Republik Moldau
075	Russische Föderation
091	Slowenien
092	Kroatien
093	Bosnien und Herzegowina
095	Kosovo
096	ehemalige jugoslaw. Republik Mazedonien
097	Montenegro
098	Serbien
600	Zypern
959	Nicht ermittelte Länder (innergem. Warenverkehr)

### Afrika

204	Marokko
206	Westsahara
208	Algerien
212	Tunesien
216	Libysch-Arabische Dschamahirija
220	Ägypten
224	Sudan
225	Südsudan
228	Mauretanien
232	Mali
236	Burkina Faso
240	Niger
244	Tschad
247	Kap Verde

248	Senegal
252	Gambia
257	Guinea-Bissau
260	Guinea
264	Sierra Leone
268	Liberia
272	Côte d'Ivoire
276	Ghana
280	Togo
284	Benin
288	Nigeria
302	Kamerun
306	Zentralafrikanische Republik
310	Äquatorialguinea
311	São Tomé und Príncipe
314	Gabun
318	Republik Kongo
322	Demokratische Republik Kongo
324	Ruanda
328	Burundi
329	St. Helena und zugehörige Gebiete
330	Angola
334	Äthiopien
336	Eritrea
338	Dschibuti
342	Somalia
346	Kenia
350	Uganda
352	Vereinigte Republik Tansania
355	Seychellen und zugehörige Gebiete
357	Britisches Territorium im Indischen Ozean
366	Mosambik
370	Madagaskar
373	Mauritius
375	Komoren
377	Mayotte
378	Sambia
382	Simbabwe
386	Malawi
388	Südafrika
389	Namibia
391	Botsuana
393	Swasiland
395	Lesotho
021	Ceuta
023	Melilla

### Amerika

400	Vereinigte Staaten
404	Kanada
406	Grönland
408	St. Pierre und Miquelon
412	Mexiko
413	Bermuda
416	Guatemala
421	Belize
424	Honduras
428	El Salvador
432	Nicaragua
436	Costa Rica
442	Panama (einschl. ehem. Kanalzone)
446	Anguilla
448	Kuba
449	St. Kitts und Nevis

## Länderverzeichnis für die Außenhandelsstatistik

452	Haiti
453	Bahamas
454	Turks- und Caicosinseln
456	Dominikanische Republik
457	Amerikanische Jungferninseln
459	Antigua und Barbuda
460	Dominica
463	Kaimaninseln
464	Jamaika
465	St. Lucia
467	St. Vincent und die Grenadinen
468	Britische Jungferninseln
469	Barbados
470	Montserrat
472	Trinidad und Tobago
473	Grenada (einschl. südl. Grenadinen)
474	Aruba
475	Bonaire, St. Eustatius und Saba
477	Curaçao
479	St. Martin (niederländischer Teil)
480	Kolumbien
481	St. Barthélemy
484	Venezuela
488	Guyana
492	Suriname
500	Ecuador
504	Peru
508	Brasilien
512	Chile
516	Bolivien
520	Paraguay
524	Uruguay
528	Argentinien
529	Falklandinseln (Malwinen)

### Asien

604	Libanon
608	Arabische Republik Syrien
612	Irak
616	Islamische Republik Iran
624	Israel
625	Besetzte palästinensische Gebiete
626	Timor-Leste (ehem. Osttimor)
628	Jordanien
632	Saudi-Arabien
636	Kuwait
640	Bahrain
644	Katar
647	Vereinigte Arabische Emirate
649	Oman
653	Jemen
660	Afghanistan
662	Pakistan
664	Indien
666	Bangladesch
667	Malediven
669	Sri Lanka
672	Nepal
675	Bhutan
676	Myanmar
680	Thailand
684	Demokratische Volksrepublik Laos
690	Vietnam
696	Kambodscha
700	Indonesien
701	Malaysia
703	Brunei Darussalam

706	Singapur
708	Philippinen
716	Mongolei
720	Volksrepublik China
724	Demokratische Volksrepublik Korea
728	Republik Korea
732	Japan
736	Taiwan
740	Hongkong
743	Macau
076	Georgien
077	Armenien
078	Aserbaidschan
079	Kasachstan
080	Turkmenistan
081	Usbekistan
082	Tadschikistan
083	Kirgistan

### Australien - Ozeanien

800	Australien
801	Papua-Neuguinea
803	Nauru
804	Neuseeland
806	Salomonen
807	Tuvalu
809	Neukaledonien und zugehörige Gebiete
811	Wallis und Futuna
812	Kiribati
813	Pitcairnsinseln
815	Fidschi
816	Vanuatu
817	Tonga
819	Samoa
820	Nördliche Marianen
822	Französisch-Polynesien
823	Föderierte Staaten von Mikronesien
824	Marshallinseln
825	Palau
830	Amerikanisch-Samoa
831	Guam
832	Kleine Amerikanische Überseeinseln
833	Kokosinseln (Keelinginseln)
834	Weihnachtsinsel
835	Heard und McDonaldinseln
836	Norfolkinsel
837	Cookinseln
838	Niue
839	Tokelau
891	Antarktis
892	Bouvetinsel
893	Südgeorgien und die Südlichen Sandwichinseln
894	Französische Südgebiete

### Verschiedenes

950	Schiffs- und Luftfahrzeugbedarf
953	Hohe See
958	Nicht ermittelte Länder und Gebiete

## Ländergruppen

### EU-Länder

001 Frankreich  
003 Niederlande  
005 Italien  
006 Vereinigtes Königreich  
007 Irland  
008 Dänemark  
009 Griechenland  
010 Portugal  
011 Spanien  
017 Belgien  
018 Luxemburg  
030 Schweden  
032 Finnland  
038 Österreich  
046 Malta  
053 Estland  
054 Lettland  
055 Litauen  
060 Polen  
061 Tschechische Republik  
063 Slowakei  
064 Ungarn  
066 Rumänien  
068 Bulgarien  
091 Slowenien  
092 Kroatien  
600 Zypern

### EURO-Länder

001 Frankreich  
003 Niederlande  
005 Italien  
007 Irland  
009 Griechenland  
010 Portugal  
011 Spanien  
017 Belgien  
018 Luxemburg  
032 Finnland  
038 Österreich  
046 Malta  
053 Estland  
054 Lettland  
063 Slowakei  
091 Slowenien  
600 Zypern

### EFTA-Länder

024 Island  
028 Norwegen  
037 Liechtenstein  
039 Schweiz

### NAFTA-Länder

400 Vereinigte Staaten  
404 Kanada  
412 Mexiko

### ASEAN-Länder

676 Myanmar  
680 Thailand  
684 Demokratische Volksrepublik Laos  
690 Vietnam  
696 Kambodscha  
700 Indonesien  
701 Malaysia  
703 Brunei Darussalam  
706 Singapur  
708 Philippinen

### BRIC-Länder

508 Brasilien  
075 Russische Föderation  
664 Indien  
720 Volksrepublik China

### BRICS-Länder

508 Brasilien  
075 Russische Föderation  
664 Indien  
720 Volksrepublik China  
388 Südafrika