



Statistische Berichte

Ausfuhr und Einfuhr Bayerns im Oktober 2015



G III 1 m 10/2015
Hrsg. im Dezember 2015
Bestellnr. G3000C 201510

Zeichenerklärung

- 0 mehr als nichts, aber weniger als die Hälfte der kleinsten in der Tabelle nachgewiesenen Einheit
- nichts vorhanden oder keine Veränderung
- / keine Angaben, da Zahlen nicht sicher genug
- Zahlenwert unbekannt, geheimzuhalten oder nicht rechenbar
- ... Angabe fällt später an
- X Tabellenfach gesperrt, da Aussage nicht sinnvoll
- () Nachweis unter dem Vorbehalt, dass der Zahlenwert erhebliche Fehler aufweisen kann
- p vorläufiges Ergebnis
- r berichtigtes Ergebnis
- s geschätztes Ergebnis
- D Durchschnitt
- ≙ entspricht

Auf- und Abrunden

Im Allgemeinen ist ohne Rücksicht auf die Endsummen auf- bzw. abgerundet worden. Deshalb können sich bei der Summierung von Einzelangaben geringfügige Abweichungen zu den ausgewiesenen Endsummen ergeben. Bei der Aufgliederung der Gesamtheit in Prozent kann die Summe der Einzelwerte wegen Rundens vom Wert 100 % abweichen. Eine Abstimmung auf 100 % erfolgt im Allgemeinen nicht.

Publikationsservice

Das Bayerische Landesamt für Statistik veröffentlicht jährlich über 400 Publikationen. Das aktuelle Veröffentlichungsverzeichnis ist im Internet als Datei verfügbar, kann aber auch als Druckversion kostenlos zugesandt werden.

Kostenlos

ist der Download der meisten Veröffentlichungen, z.B. von Statistischen Berichten (PDF- oder Excel-Format).

Kostenpflichtig

sind alle Printversionen (auch von Statistischen Berichten), Datenträger und ausgewählte Dateien (z.B. von Verzeichnissen, von Beiträgen, vom Jahrbuch).

Newsletter Veröffentlichungen

Die Themenbereiche können individuell ausgewählt werden. Über Neuerscheinungen wird aktuell informiert.

Webshop

 Alle Veröffentlichungen sind im Internet
 verfügbar unter
 www.statistik.bayern.de/veroeffentlichungen

Impressum

Statistische Berichte

bieten in tabellarischer Form neuestes Zahlenmaterial der jeweiligen Erhebung. Dieses wird, soweit erforderlich, methodisch erläutert und kurz kommentiert.

Herausgeber, Druck und Vertrieb

Bayerisches Landesamt für Statistik
St.-Martin-Str. 47
81541 München

Papier

Gedruckt auf umweltfreundlichem Papier, chlorfrei gebleicht.

Vertrieb

E-Mail vertrieb@statistik.bayern.de
Telefon 089 2119-3205
Telefax 089 2119-3457

Auskunftsdienst

E-Mail info@statistik.bayern.de
Telefon 089 2119-3218
Telefax 089 2119-13580

© Bayerisches Landesamt für Statistik, München 2015
Vervielfältigung und Verbreitung, auch auszugsweise, mit Quellenangabe gestattet.

Hinweis: Diese Druckschrift wird im Rahmen der Öffentlichkeitsarbeit der Bayerischen Staatsregierung herausgegeben. Sie darf weder von Parteien noch von Wahlwerbern oder Wahlhelfern im Zeitraum von fünf Monaten vor einer Wahl zum Zwecke der Wahlwerbung verwendet werden. Dies gilt für Landtags-, Bundestags-, Kommunal- und Europawahlen. Missbräuchlich ist während dieser Zeit insbesondere die Verteilung auf Wahlveranstaltungen, an Informationsständen der Parteien sowie das Einlegen, Aufdrucken und Aufkleben parteipolitischer Informationen oder Werbemittel. Untersagt ist gleichfalls die Weitergabe an Dritte zum Zwecke der Wahlwerbung. Auch ohne zeitlichen Bezug zu einer bevorstehenden Wahl darf die Druckschrift nicht in einer Weise verwendet werden, die als Parteinahme der Staatsregierung zugunsten einzelner politischer Gruppen verstanden werden könnte. Den Parteien ist es gestattet, die Druckschrift zur Unterrichtung ihrer eigenen Mitglieder zu verwenden.

Inhaltsverzeichnis

Vorbemerkungen	4
Wichtige Hinweise	7
 Abbildungen und Tabellen	
Abb. 1 Monatliche Entwicklung der Ausfuhr Bayerns von November 2013 bis Oktober 2015 nach Bestimmungsländergruppen	8
Abb. 2 Monatliche Entwicklung der Einfuhr Bayerns von November 2013 bis Oktober 2015 nach Ursprungsländergruppen	8
Abb. 3 Ausfuhr Bayerns im Oktober 2015 nach ausgewählten Warenuntergruppen	9
Abb. 4 Ausfuhr Bayerns im Oktober 2015 nach ausgewählten Bestimmungsländern	9
Abb. 5 Einfuhr Bayerns im Oktober 2015 nach ausgewählten Warenuntergruppen	23
Abb. 6 Einfuhr Bayerns im Oktober 2015 nach ausgewählten Ursprungsländern	23
1a. Entwicklung der Ausfuhr Bayerns nach Warengruppen	10
2a. Ausfuhr Bayerns nach Warengruppen	12
3a. Ausfuhr Bayerns nach Warengruppen und Warenuntergruppen	13
4a. Ausfuhr Bayerns nach Erdteilen, Bestimmungsländern und Ländergruppen	18
1b. Entwicklung der Einfuhr Bayerns nach Warengruppen	24
2b. Einfuhr Bayerns nach Warengruppen	26
3b. Einfuhr Bayerns nach Warengruppen und Warenuntergruppen	27
4b. Einfuhr Bayerns nach Erdteilen, Ursprungsländern und Ländergruppen	32
Länderverzeichnis für die Außenhandelsstatistik	37
Ländergruppen	39

Vorbemerkungen

Rechtsgrundlagen:

Gesetz über die Statistik für Bundeszwecke (Bundesstatistikgesetz – BStatG) vom 22. Januar 1987 (BGBl I S. 462, 565), zuletzt geändert durch Artikel 3 des Gesetzes vom 7. September 2007 (BGBl I S. 2246),

Verordnung (EG) Nr. 638/2004 des Europäischen Parlaments und des Rates vom 31. März 2004 über die Gemeinschaftsstatistiken des Warenverkehrs zwischen Mitgliedstaaten und zur Aufhebung der Verordnung (EWG) Nr. 3330/91 des Rates (ABl. EG Nr. L 102 S. 1), geändert durch Verordnung (EG) Nr. 222/2009 des Europäischen Parlaments und des Rates vom 11. März 2009 (ABl. L 87 vom 31.3.2009, S. 160),

Verordnung (EG) Nr. 1982/2004 der Kommission vom 18. November 2004 zur Durchführung der Verordnung (EG) Nr. 638/2004 des Europäischen Parlaments und des Rates über die Gemeinschaftsstatistiken des Warenverkehrs zwischen Mitgliedstaaten und zur Aufhebung der Verordnungen (EG) Nr. 1901/2000 und (EWG) Nr. 3590/92 der Kommission (ABl. EG Nr. L 343 S. 3), zuletzt geändert durch Verordnung (EU) Nr. 96/2010 der Kommission vom 4. Februar 2010 (ABl. L 34 vom 5.2.2010, S. 1),

Verordnung (EG) Nr. 471/2009 des Europäischen Parlaments und des Rates vom 6. Mai 2009 über Gemeinschaftsstatistiken des Außenhandels mit Drittländern und zur Aufhebung der Verordnung (EG) Nr. 1172/95 des Rates (ABl. L 152 vom 16.6.2009, S. 23),

Verordnung (EU) Nr. 92/2010 der Kommission vom 2. Februar 2010 zur Durchführung der Verordnung (EG) Nr. 471/2009 des Europäischen Parlaments und des Rates über Gemeinschaftsstatistiken des Außenhandels mit Drittländern hinsichtlich des Datenaustauschs zwischen den Zollbehörden und den nationalen statistischen Stellen, der Erstellung von Statistiken und der Qualitätsbewertung (ABl. L 31 vom 3.2.2010, S. 4),

Verordnung (EU) Nr. 113/2010 der Kommission vom 9. Februar 2010 zur Durchführung der Verordnung (EG) Nr. 471/2009 des Europäischen Parlaments und des Rates über Gemeinschaftsstatistiken des Außenhandels mit Drittländern hinsichtlich der Abdeckung des Handels, der Definition der Daten, der Erstellung von Statistiken des Handels nach Unternehmensmerkmalen und Rechnungswährung sowie besonderer Waren oder Warenbewegungen (ABl. L 37 vom 10.2.2010, S. 1),

Verordnung (EU) Nr. 1106/2012 der Kommission vom 27. November 2012 zur Durchführung der Verordnung (EG) Nr. 471/2009 des Europäischen Parlaments und des Rates über Gemeinschaftsstatistiken des Außenhandels mit Drittländern hinsichtlich der Aktualisierung des Verzeichnisses der Länder und Gebiete (ABl. L 328 vom 28.11.2012, S. 7)

Außenhandelsstatistikgesetz (AHStatG) in der im Bundesgesetzblatt Teil III, Gliederungsnummer 7402-1, veröffentlichten bereinigten Fassung, zuletzt geändert durch Artikel 10 des Gesetzes vom 25. April 2007 (BGBl I S. 594),

Außenhandelsstatistik-Durchführungsverordnung (AHStatDV) in der Fassung der Bekanntmachung vom 29. Juli 1994 (BGBl I S. 1993), zuletzt geändert durch Verordnung vom 24. November 2008 (BGBl I S. 2238).

Gegenstand:

Die Außenhandelsstatistik Bayerns stellt den grenzüberschreitenden Warenverkehr Bayerns mit dem Ausland dar. Seit 1993 gliedert sich die Außenhandelsstatistik wegen der unterschiedlichen Erhebungsformen in die Intrahandelsstatistik (Handel mit den EU-Ländern) und die Extrahandelsstatistik (Handel mit den übrigen Staaten). Ausland im Sinne der Außenhandelsstatistik ist das Gebiet außerhalb der Bundesrepublik Deutschland.

Erhebungsgebiet:

Das Erhebungsgebiet der Außenhandelsstatistik umfasst das Gebiet des Freistaats Bayern.

Anmeldung:

Den Ergebnissen der Außenhandelsstatistik liegen im Allgemeinen die Angaben der Einführer und Ausführer zugrunde. Die Anmeldung zur Extrahandelsstatistik erfolgt in der Regel mit den Vordrucken „Einfuhranmeldung“ und „Ausfuhranmeldung“. Den Ergebnissen der Intrahandelsstatistik liegen die statistischen Anmeldungen der innergemeinschaftlichen Erwerbe und Lieferungen im Sinne des Umsatzsteuergesetzes zugrunde.

Darstellungsform:

In der Außenhandelsstatistik wird die Ausfuhr im Spezialhandel und die Einfuhr im Generalhandel dargestellt.

Der **Spezialhandel** enthält im Wesentlichen die Waren, die aus der Erzeugung, der Bearbeitung oder Verarbeitung des Erhebungsgebietes stammen und ausgehen.

Er umfasst die Ausfuhr von Waren

- aus dem freien Verkehr,
- nach zollamtlich bewilligter aktiver Veredelung (Eigen- und Lohnveredelung),
- zur zollamtlich bewilligten passiven Veredelung, auch Ausbesserung.

Für die Ausfuhrstatistik der einzelnen Länder der Bundesrepublik Deutschland bildet der Herstellungsort der Güter das Grundmerkmal. Sind mehrere Orte an der Herstellung beteiligt, so gilt derjenige als Herstellungsort, in dem die Exportware die letzte, wirtschaftlich gerechtfertigte, wesentliche Be- oder Verarbeitung erfahren hat.

Der **Generalhandel** enthält alle in das Erhebungsgebiet eingehenden Waren mit Ausnahme der Waren der Durchfuhr und des Zwischenauslandsverkehrs.

Generalhandel und Spezialhandel enthalten übereinstimmend die unmittelbare Einfuhr von Waren in den freien Verkehr, zur zollamtlich bewilligten aktiven Veredelung (Eigen- und Lohnveredelung), nach zollamtlich bewilligter passiver Veredelung, auch Ausbesserung.

Der Generalhandel unterscheidet sich vom Spezialhandel durch die verschiedene Nachweisung der auf Lager eingeführten ausländischen Waren.

Nachgewiesen werden

- im Generalhandel alle Einfuhren auf Lager im Zeitpunkt ihrer Einlagerung,
- im Spezialhandel dagegen nur diejenigen Einfuhren auf Lager, die nicht zur Wiederausfuhr gelangen, zum Zeitpunkt ihrer Einfuhr aus Lager.

Die Einfuhr Bayerns im Generalhandel enthält also nicht nur die Waren, die zum Gebrauch, zum Verbrauch, zur Bearbeitung oder Verarbeitung in Bayern bestimmt sind, sondern auch Waren, die über Bayern als erstes bekanntes Zielland in andere Länder des Bundesgebiets oder wieder ins Ausland weitergeleitet werden.

Für die einzelnen Länder der Bundesrepublik Deutschland können somit – im Gegensatz zu deren Ausfuhr, bei der der Spezialhandel erfasst wird – die Einfuhren nur im Generalhandel ermittelt werden.

Befreiungen und Vereinfachungen:

Im Rahmen der Extrahandelsstatistik sind – bis auf wenige Ausnahmen – Warensendungen von weniger als 1000 Euro von der Anmeldung befreit.

Im Rahmen der Intrahandelsstatistik sind Unternehmen befreit, deren im Intrahandel getätigten jährlichen Versendungen in andere Mitgliedstaaten oder Eingänge aus anderen Mitgliedstaaten jeweils den Wert von 500 000 Euro im Vorjahr oder im laufenden Jahr nicht überschritten haben. Privatpersonen sind in der Intrahandelsstatistik grundsätzlich von der Auskunftspflicht befreit. Die Befreiungen von 500 000 Euro sind als Zuschätzungen in den Außenhandelsergebnissen enthalten.

Nicht einbezogen sind ferner Waren, die von ausländischen Streitkräften, die in der Bundesrepublik Deutschland stationiert sind, selbst ausgeführt und eingeführt werden.

Berichtsmonat:

Die Ausfuhren und Einfuhren werden im Allgemeinen im Monat des Grenzübergangs nachgewiesen. Durch unvermeidbare Aufenthalte bei der Anmeldung, aber auch durch Rückfragen, können in geringem Umfang Ausfuhren und Einfuhren in einer späteren Berichtszeit nachgewiesen sein.

Warensystematik:

Benennung und Gruppierung der Waren in den Tabellen erfolgen seit Berichtsmonat Januar 2002 nach der Gliederung „Warengruppen und -untergruppen der Ernährungswirtschaft und der Gewerblichen Wirtschaft, (EGW Rev. 2002)“.

Mengen:

Die Mengenangaben (Dezitonne = dt = 100 kg) beziehen sich auf das Eigen- bzw. Reingewicht der Waren.

Werte:

Die Werte beziehen sich grundsätzlich auf den Grenzübergangswert, d. h. auf den Wert frei Grenze des Erhebungsgebietes. Bei der Ausfuhr oder Einfuhr nach Veredelung ist stets der volle Warenwert einschließlich der Veredelungskosten und der Vertriebskosten eingesetzt.

Bestimmungs- und Ursprungsgebiete:

In der Ausfuhr wird als Bestimmungsland das Land nachgewiesen, in dem die Waren gebraucht oder verbraucht, bearbeitet oder verarbeitet werden sollen. Ist das Bestimmungsland nicht bekannt, so gilt das letzte bekannte Land, in das die Waren verbracht werden sollen, als Bestimmungsland.

In der Einfuhr wird als Ursprungsland das Land nachgewiesen, in dem die Waren vollständig gewonnen oder hergestellt worden sind oder ihre letzte wesentliche und wirtschaftlich gerechtfertigte Be- oder Verarbeitung erfahren haben. Ist das Ursprungsland nicht bekannt, so tritt an diese Stelle das Versendungsland.

Auf- und Abrundungen:

Gelegentlich auftretende Differenzen in den Summen sind auf das Runden der Einzelpositionen zurückzuführen.

Vorläufige Ergebnisse:

Die Angaben für das Jahr 2015 stellen vorläufige Ergebnisse dar.

Wichtige Hinweise

Monatliche Revisionen:

Bisher wurden die Außenhandelsergebnisse auf Detailebene in Deutschland nur einmal jährlich revidiert. Dies geschah rund neun bis zehn Monate nach Ablauf eines Berichtsjahrs. Nach den aktuellen Qualitätsvorgaben der Europäischen Union (EU) sind die Revisionspraktiken in den Mitgliedstaaten zu harmonisieren. Im Zuge dieses Harmonisierungsprozesses werden zeitnahe monatliche Revisionen angestrebt.

Ab Berichtsjahr 2011 werden die Außenhandelsergebnisse monatlich revidiert. Die erste Revision eines Berichtsmonats findet zusammen mit der Aufbereitung des zweiten Folgemonats statt. Insgesamt werden für jeden Berichtsmonat sechs aufeinander folgende monatliche Revisionen durchgeführt. Im Oktober des Folgejahres erfolgt zudem noch eine zusätzliche Jahresrevision. Die Ergebnisse werden dann - wie bisher - als endgültig betrachtet.

Eine Übersicht im Internet (www.destatis.de > weitere Themen > Außenhandel) informiert über die Zeitpunkte der Revisionen.

Die vorliegende Veröffentlichung wird nur mit dem ersten Veröffentlichungsstand eines Monats erstellt. Revisionen werden erst im übernächsten Berichtsheft berücksichtigt. Dadurch können die in dieser Veröffentlichung enthaltenen Ergebnisse von späteren Außenhandelsergebnissen abweichen. Die jeweils aktuellsten Ergebnisse erhalten Sie über unsere Online-Datenbank "Genesis-Online" (www.statistikdaten.bayern.de/).

Es ist zu beachten, dass die im jeweiligen Bericht ausgewiesenen Summen für die abgelaufenen Monate des Jahres (Kumulation) von der Addition der einzelnen, vorher veröffentlichten Monatswerte abweichen.

Hinweis zur Ermittlung der Veränderungsdaten:

Die Berechnung der Veränderungsdaten erfolgt in den Monatsberichten ab Januar 2012 jeweils auf Basis der revidierten Vormonatswerte.

Geänderte Länderzuordnung:

Ab dem Berichtsmonat Januar 2012 werden die Länder Georgien, Armenien, Aserbaidschan, Kasachstan, Turkmenistan, Usbekistan, Tadschikistan und Kirgisistan (bisher Europa) unter Asien und die Länder Ceuta und Melilla (bisher Europa) unter Afrika ausgewiesen.

Zeichenerklärung:

0 mehr als nichts, aber weniger als die Hälfte der kleinsten in der Tabelle nachgewiesenen Einheit

- nichts vorhanden oder keine Veränderung

/ keine Angabe, da Zahl nicht sicher genug

. Zahlenwert unbekannt, geheimzuhalten oder nicht rechenbar

... Angabe fällt später an

x Tabellenfach gesperrt, da Aussage nicht sinnvoll

() Nachweis unter Vorbehalt, dass der Zahlenwert erhebliche Fehler aufweisen kann

p vorläufiges Ergebnis

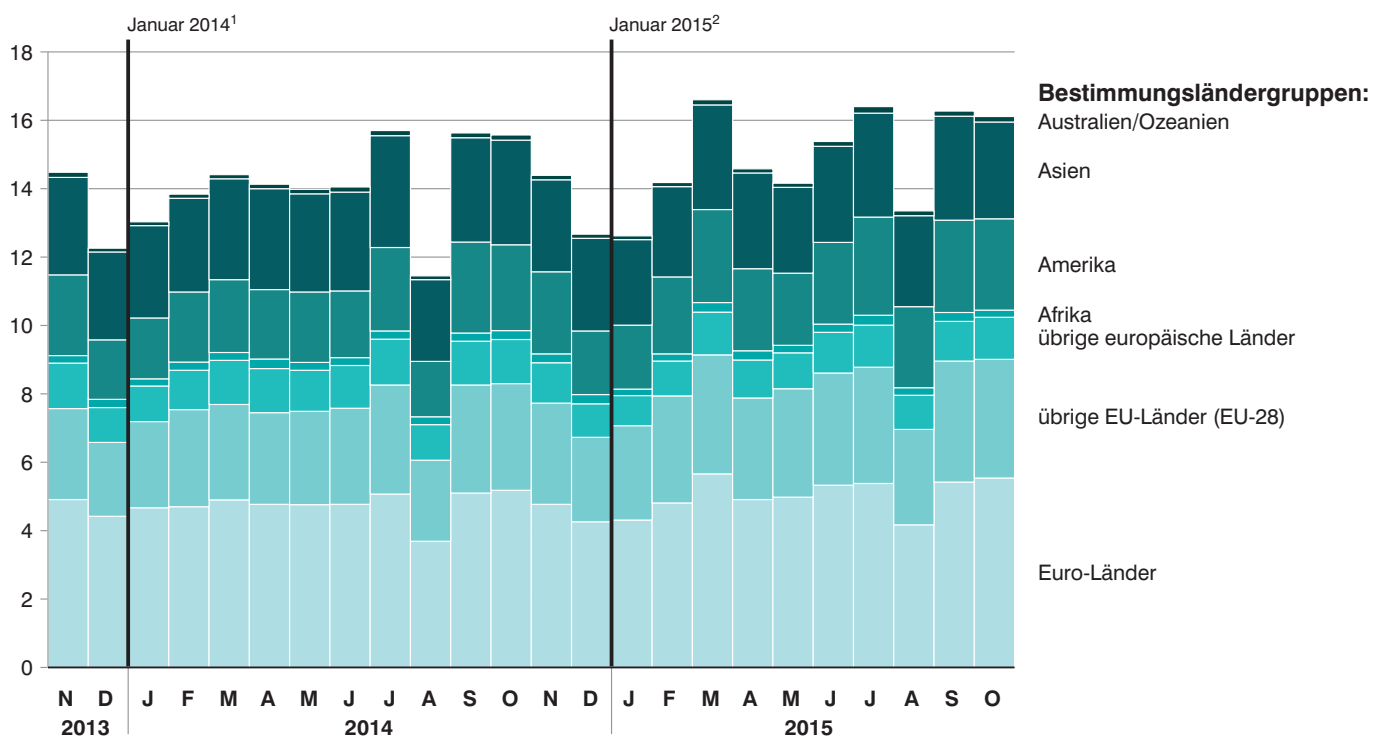
r berichtiges Ergebnis

s geschätztes Ergebnis

D Durchschnitt

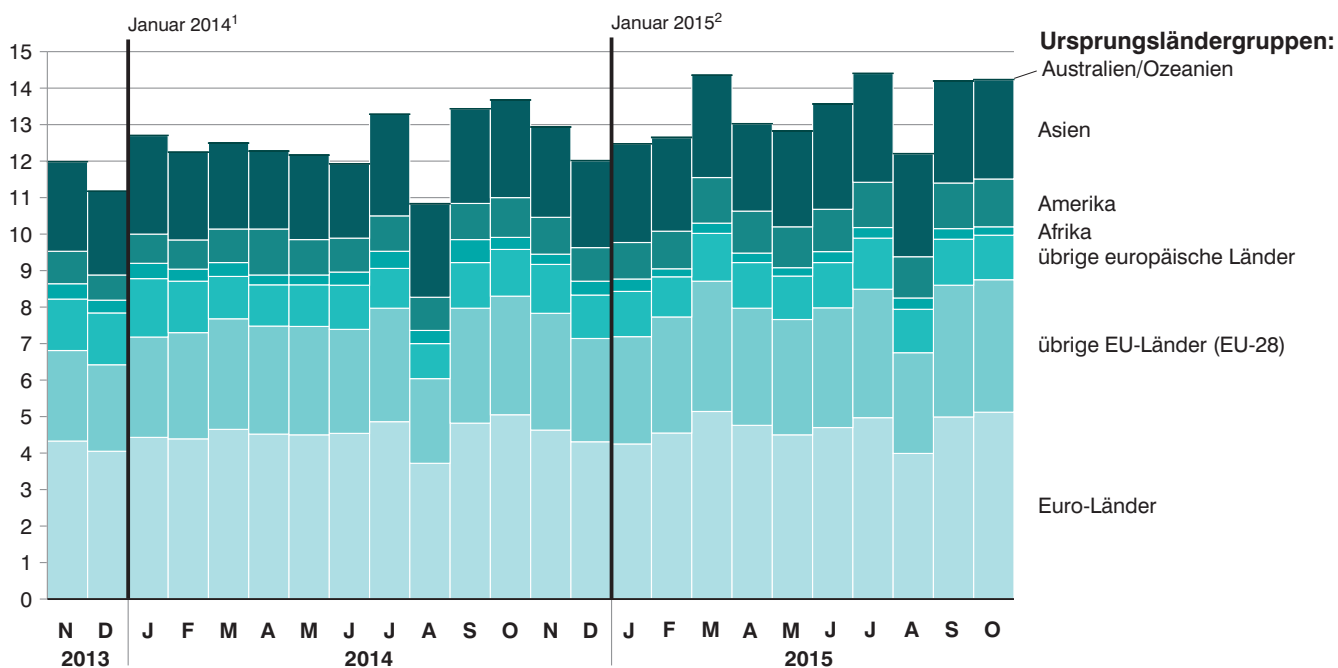
≐ entspricht

Abb. 1
Monatliche Entwicklung der Ausfuhr Bayerns von November 2013 bis Oktober 2015
nach Bestimmungsländergruppen
 in Milliarden Euro



1 Beitritt Lettlands zu der Euro-Zone.
 2 Beitritt Litauens zu der Euro-Zone.

Abb. 2
Monatliche Entwicklung der Einfuhr Bayerns von November 2013 bis Oktober 2015
nach Ursprungsländergruppen
 in Milliarden Euro



1 Beitritt Lettlands zu der Euro-Zone.
 2 Beitritt Litauens zu der Euro-Zone.

Abb. 3

Ausfuhr Bayerns im Oktober 2015 nach ausgewählten Warenuntergruppen
in Milliarden Euro

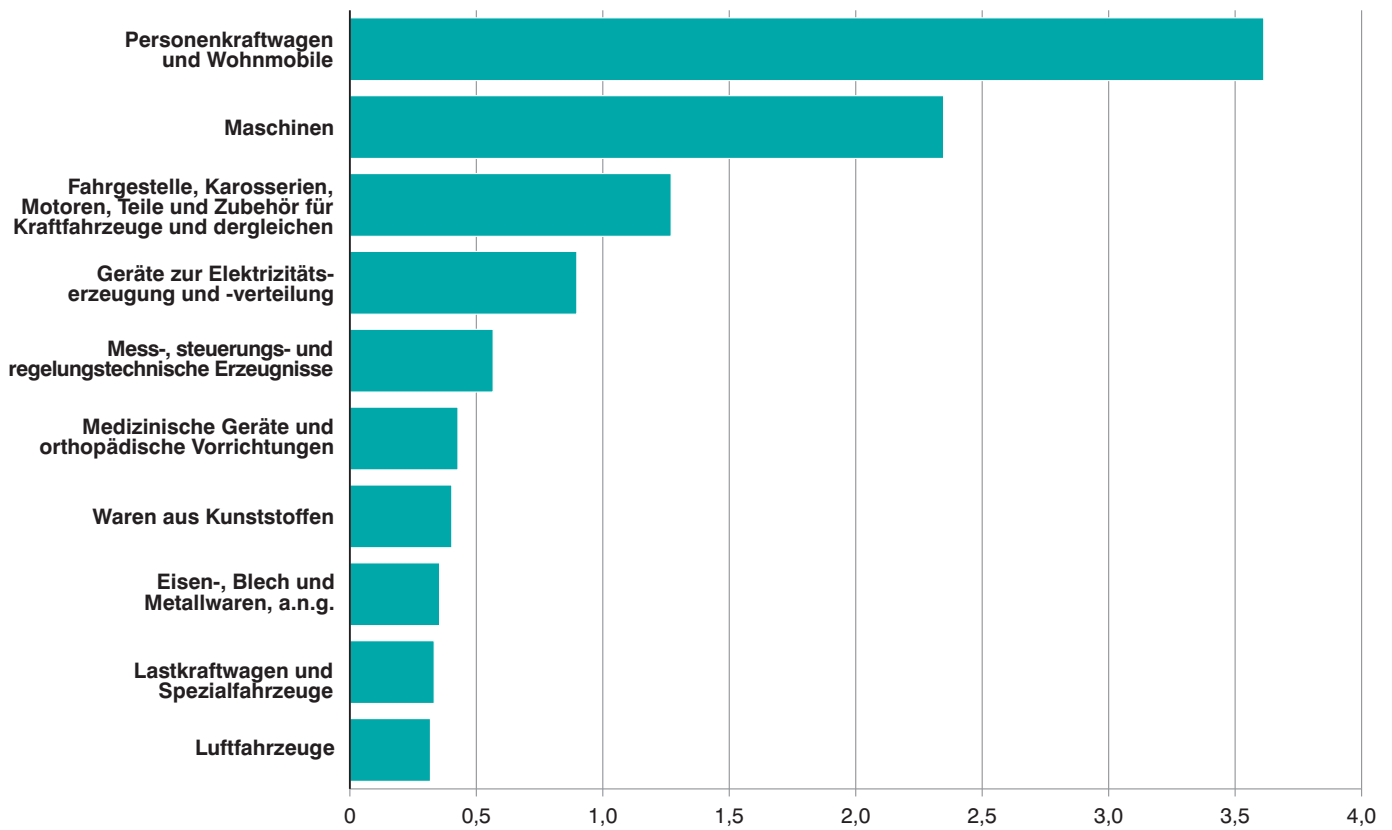
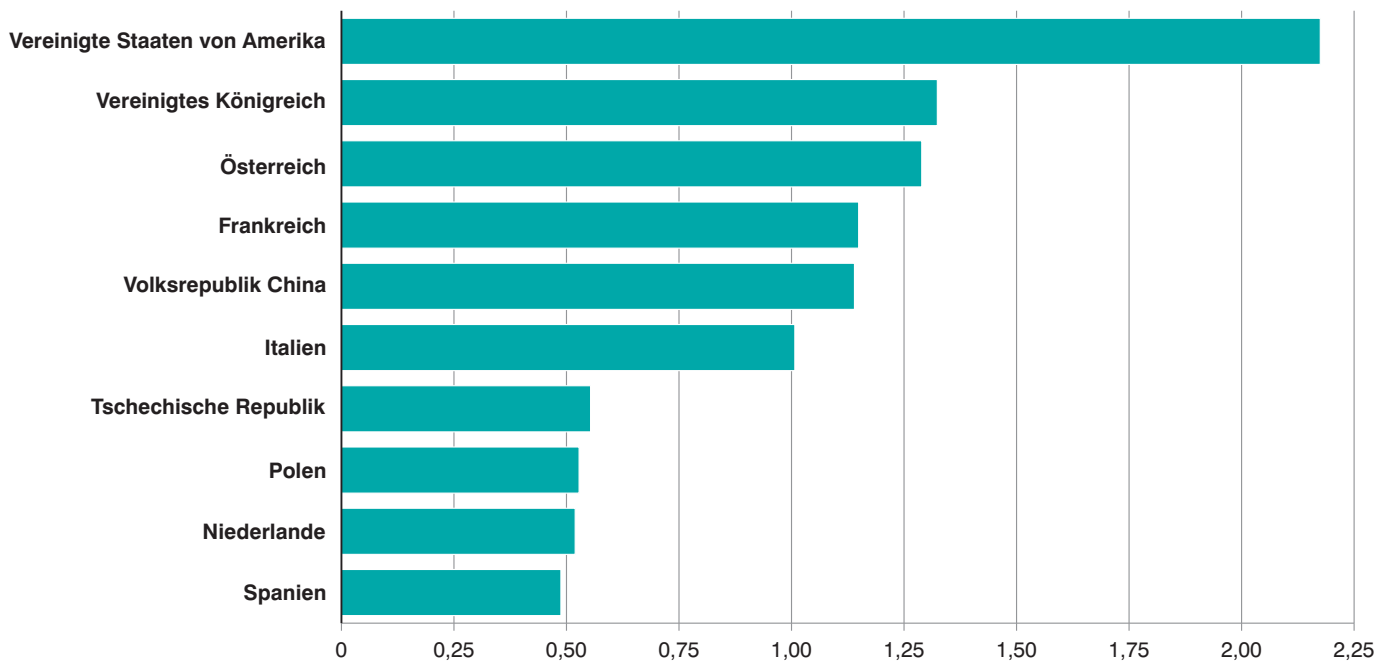


Abb. 4

Ausfuhr Bayerns im Oktober 2015 nach ausgewählten Bestimmungsländern
in Milliarden Euro



1a. Entwicklung der Ausfuhr Bayerns

Lfd. Nr.	Jahr Monat	Ausfuhr insgesamt	Ernährungswirtschaft				zusammen
			Lebende Tiere ¹⁾	Nahrungsmittel		Genussmittel	
				tierischen Ursprungs	pflanzlichen Ursprungs ²⁾		
1 000 Euro							
1	1995	57 994 687	70 286	1 878 104	1 029 413	424 757	3 402 560
2	1996	61 439 344	81 575	1 874 776	1 158 846	562 281	3 677 479
3	1997	70 718 129	70 509	1 948 881	1 340 925	565 085	3 925 400
4	1998	77 375 090	84 757	2 038 085	1 456 200	598 586	4 177 628
5	1999	80 959 795	98 602	2 145 596	1 416 692	748 273	4 409 163
6	2000	92 877 843	129 288	2 235 377	1 519 722	827 085	4 711 473
7	2001	98 300 627	110 682	2 514 397	1 483 868	821 602	4 930 548
8	2002	102 471 896	141 483	2 427 882	1 465 606	699 920	4 734 891
9	2003	106 702 325	120 635	2 590 328	1 481 628	693 701	4 886 292
10	2004	117 493 304	136 018	2 672 589	1 545 231	749 140	5 102 978
11	2005	126 890 995	171 674	2 871 097	1 721 117	799 543	5 563 431
12	2006	140 367 506	142 327	3 149 545	1 913 676	896 718	6 102 266
13	2007	152 448 741	135 328	3 534 306	2 223 828	956 432	6 849 894
14	2008	154 333 267	135 453	3 782 572	2 518 440	1 318 895	7 755 359
15	2009	122 307 291	128 819	3 307 562	2 280 766	1 097 783	6 814 929
16	2010	144 010 552	124 407	3 503 546	2 362 598	1 053 893	7 044 443
17	2011	160 018 625	144 434	3 844 916	2 743 310	1 190 292	7 922 955
18	2012	164 588 461	156 438	3 957 837	3 061 987	1 180 877	8 357 139
19	2013	166 389 828	155 230	4 082 268	3 225 406	1 131 801	8 594 705
20	2014	168 589 339	163 730	4 220 498	3 300 386	1 138 692	8 823 306
2014							
21	Januar	12 968 185	9 790	376 175	278 289	93 858	758 112
22	Februar	13 844 562	13 314	335 470	266 733	92 615	708 131
23	März	14 453 508	13 505	350 366	272 268	95 116	731 255
24	April	14 080 879	16 267	354 868	256 459	98 540	726 135
25	Mai	13 977 218	12 457	353 405	287 086	98 739	751 687
26	Juni	14 076 399	13 252	373 855	266 102	103 469	756 678
27	Juli	15 709 344	15 617	379 476	277 492	106 233	778 817
28	August	11 409 895	15 677	337 518	257 053	96 352	706 601
29	September ...	15 606 470	12 521	361 977	286 886	97 384	758 768
30	Oktober	15 503 411	16 708	340 545	294 761	89 270	741 284
31	November	14 347 086	14 096	312 050	289 066	82 218	697 430
32	Dezember	12 612 382	10 526	344 793	268 191	84 898	708 408
2015³⁾							
33	Januar	12 620 323	12 805	304 543	277 316	89 633	684 297
34	Februar	14 134 512	14 381	305 046	293 099	91 134	703 660
35	März	16 489 249	10 835	360 731	320 520	105 107	797 192
36	April	14 574 741	13 092	298 901	288 152	101 840	701 984
37	Mai	14 180 314	12 363	341 402	280 917	104 798	739 481
38	Juni	15 388 590	13 628	351 244	306 792	116 551	788 216
39	Juli	16 373 022	12 122	344 152	298 928	114 795	769 997
40	August	13 314 296	13 273	315 934	271 680	100 180	701 067
41	September ...	16 269 545	13 137	317 655	300 853	99 566	731 211
42	Oktober	16 118 189	12 732	311 129	291 641	93 309	708 811
43	November						
44	Dezember						
Nachrichtlich: Veränderung der Ausfuhr in Euro zum ... in %							
45	Vormonat	-0,9	-3,1	-2,1	-3,1	-6,3	-3,1
46	Vorjahresmonat	4,0	-23,8	-8,6	-1,1	4,5	-4,4

¹⁾ Einschl. lebende Tiere zu anderen als Ernährungszwecken. - ²⁾ Einschl. lebende Pflanzen und Erzeugnisse der Ziergärtnerei.

- ³⁾ Vorläufige Ergebnisse.

nach Warengruppen

Gewerbliche Wirtschaft						Rückwaren, Ersatzlieferungen, andere nicht aufgliederbare Warenverkehre	Lfd. Nr.
Rohstoffe	Halbwaren	Fertigwaren			zusammen		
		insgesamt	davon				
			Vorerzeugnisse	Enderzeugnisse			
1 000 Euro							
618 065	2 191 373	51 782 689	6 115 187	45 667 502	54 592 128	-	1
533 800	2 171 446	55 056 619	6 039 444	49 017 175	57 761 866	-	2
606 928	2 277 448	63 908 353	7 029 619	56 878 734	66 792 729	-	3
643 108	2 468 827	70 085 528	6 858 135	63 227 392	73 197 462	-	4
635 582	2 493 856	73 421 194	7 150 662	66 270 532	76 550 632	-	5
714 498	3 244 636	84 207 239	8 465 126	75 742 113	88 166 375	-	6
691 257	3 406 055	89 272 768	7 623 844	81 648 924	93 370 079	-	7
737 035	2 845 833	94 154 137	7 510 864	86 643 273	97 737 005	-	8
683 296	3 376 807	95 547 794	7 520 140	88 027 655	99 607 897	2208136	9
690 019	4 198 901	105 943 307	8 278 610	97 664 797	110 832 327	1557999	10
729 532	4 765 471	113 922 269	9 018 080	104 904 189	119 417 272	1 910 292	11
855 341	5 700 534	125 235 927	10 212 723	115 023 205	131 791 802	2 473 438	12
982 054	6 274 647	135 721 642	10 491 799	125 229 843	142 978 343	2 620 504	13
793 806	6 609 585	137 187 766	10 882 387	126 305 379	144 591 157	1 986 751	14
692 822	4 565 708	108 363 487	8 953 199	99 410 287	113 622 016	1 870 346	15
903 846	6 306 832	127 797 820	11 361 217	116 436 603	135 008 498	1 957 611	16
998 587	7 246 876	141 833 600	12 500 351	129 333 247	150 079 066	2 016 607	17
954 223	7 003 812	146 432 832	12 275 748	134 157 087	154 390 869	1 840 452	18
973 696	7 048 098	147 687 718	12 107 945	135 579 773	155 709 512	2 085 611	19
988 739	6 940 841	149 627 711	12 048 324	137 579 387	157 557 291	2 208 740	20
90 696	552 934	11 435 175	1 020 722	10 414 453	12 078 806	131 267	21
80 581	584 641	12 342 729	1 004 310	11 338 419	13 007 952	128 479	22
94 842	572 789	12 929 293	1 059 074	11 870 219	13 596 924	125 328	23
82 534	567 086	12 552 502	1 040 413	11 512 088	13 202 122	152 622	24
93 607	587 762	12 354 092	1 049 888	11 304 204	13 035 461	190 070	25
81 810	607 294	12 436 188	1 019 425	11 416 763	13 125 292	194 430	26
84 859	667 978	13 927 331	1 048 509	12 878 823	14 680 167	250 359	27
64 759	548 295	9 914 231	905 970	9 008 261	10 527 284	176 010	28
80 797	694 457	13 857 885	1 038 119	12 819 766	14 633 139	214 562	29
86 387	603 665	13 870 450	1 071 421	12 799 029	14 560 502	201 625	30
77 925	511 202	12 816 997	940 887	11 876 110	13 406 125	243 531	31
69 942	442 738	11 190 838	849 586	10 341 252	11 703 517	200 457	32
76 749	465 118	11 080 893	982 629	10 098 265	11 622 760	313 265	33
74 526	515 786	12 626 258	1 017 994	11 608 265	13 216 570	214 283	34
90 501	598 075	14 799 346	1 146 130	13 653 216	15 487 921	204 136	35
83 612	549 079	12 936 414	1 080 787	11 855 627	13 569 104	303 653	36
86 093	548 840	12 448 272	1 004 610	11 443 662	13 083 205	357 628	37
76 020	588 723	13 515 428	1 107 330	12 408 098	14 180 171	420 203	38
94 476	591 938	14 492 445	1 111 516	13 380 929	15 178 859	424 167	39
73 618	518 739	11 618 573	921 224	10 697 348	12 210 930	402 299	40
82 602	539 159	14 292 922	1 083 529	13 209 394	14 914 684	623 651	41
78 873	504 170	14 198 119	1 066 761	13 131 359	14 781 162	628 216	42
							43
							44
-4,5	-6,5	-0,7	-1,5	-0,6	-0,9	0,7	45
-8,7	-16,5	2,4	-0,4	2,6	1,5	211,6	46

2a. Ausfuhr Bayerns nach Warengruppen

Warengruppe	Ausfuhr im Berichts- monat	Zu- bzw. Abnahme (-) gegenüber		Ausfuhr seit Jahres- beginn	Zu- bzw. Abnahme (-) gegenüber Vorjahr
		Vor- monat	Vor- jahres- monat		
	1 000 Euro	%		1 000 Euro	%
Ausfuhr insgesamt	16 118 189	- 0,9	4,0	149 462 783	5,5
Ernährungswirtschaft	708 811	- 3,1	- 4,4	7 325 917	- 1,2
Lebende Tiere ¹⁾	12 732	- 3,1	- 23,8	128 369	- 7,7
Nahrungsmittel tierischen Ursprungs	311 129	- 2,1	- 8,6	3 250 737	- 8,8
Nahrungsmittel pflanz- lichen Ursprungs ²⁾	291 641	- 3,1	- 1,1	2 929 899	6,8
Genussmittel	93 309	- 6,3	4,5	1 016 912	4,7
Gewerbliche Wirtschaft	14 781 162	- 0,9	1,5	138 245 366	4,4
Rohstoffe	78 873	- 4,5	- 8,7	817 069	- 2,8
Halbwaren	504 170	- 6,5	- 16,5	5 419 626	- 9,5
Fertigwaren	14 198 119	- 0,7	2,4	132 008 671	5,1
Vorerzeugnisse	1 066 761	- 1,5	- 0,4	10 522 508	2,6
Enderzeugnisse	13 131 359	- 0,6	2,6	121 486 162	5,3
Rückwaren, Ersatz- lieferungen, andere nicht aufgliederbare Warenverkehre	628 216	0,7	211,6	3 891 499	120,5

¹⁾ Einschl. lebende Tiere zu anderen als Ernährungszwecken. - ²⁾ Einschl. lebende Pflanzen und Erzeugnisse der Ziergärtnerei.

3a. Ausfuhr Bayerns nach Warengruppen und Warenuntergruppen

Nr. der Systematik	Warengruppe Warenuntergruppe	Ausfuhr					
		im Oktober 2015			Januar bis Oktober 2015		
		dt=100 KG	1 000 EUR	% ¹⁾	dt=100 KG	1 000 EUR	% ²⁾
1-4	Ernährungswirtschaft						
1	Lebende Tiere						
101	Pferde	157	558	16,9	932	3 118	-17,5
102	Rinder	10 866	3 623	31,9	91 073	30 606	31,3
103	Schweine	38 767	5 463	-47,3	457 734	64 686	-23,4
105	Schafe	-	-	x	21	11	100,0
107	Hausgeflügel	15 734	1 676	-7,9	150 071	16 358	15,0
109	lebende Tiere, a.n.g.	80	1 411	9,4	759	13 590	1,9
	Zusammen	65 602	12 732	-23,8	700 590	128 369	-7,7
2	Nahrungsmittel tierischen Ursprungs						
201	Milch und Milcherzeugnisse, ausgenommen Butter und Käse	1 094 829	92 452	-3,1	10 630 074	995 245	-7,3
202	Butter und andere Fettstoffe aus der Milch, einschl. Milchstreichfette	18 244	6 399	6,8	157 673	57 675	-6,8
203	Käse	423 217	124 586	-7,6	4 157 634	1 266 312	-9,9
204	Fleisch und Fleischwaren	261 730	75 431	-15,1	2 714 863	802 155	-9,3
206	Fische und Krebstiere, Weichtiere und andere wirbellose Wassertiere	3 369	2 842	-43,2	41 144	32 253	-9,6
208	tierische Öle und Fette	21 285	1 269	-38,8	259 785	15 023	-13,9
209	Eier, Eiweiß und Eigelb	14 339	4 925	-7,7	205 472	50 979	-3,2
211	Fischmehl, Fleischmehl und ähnliche Erzeugnisse	26 915	716	24,2	383 786	9 968	28,6
219	Nahrungsmittel tierischen Ursprungs a.n.g.	18 928	2 508	0,0	142 470	21 126	-13,5
	Zusammen	1 882 857	311 129	-8,6	18 692 903	3 250 737	-8,8
3	Nahrungsmittel pflanzlichen Ursprungs						
301	Weizen	653 182	12 940	-43,3	10 115 334	199 856	-17,1
302	Roggen	7 662	312	53,8	90 115	2 666	-14,4
303	Gerste	219 155	3 811	134,3	2 424 144	41 991	80,8
304	Hafer	6 541	188	-57,9	70 202	2 308	-24,4
305	Mais	71 098	1 237	-62,9	918 052	17 034	-10,1
308	Sorghum, Hirse und sonstiges Getreide, ausgenommen Reis	23 347	441	-64,7	314 493	5 684	-29,3
309	Reis und Reiserzeugnisse	7 429	1 072	38,0	50 454	7 133	0,6
310	Getreideerzeugnisse, ausgenommen Reiserzeugnisse	112 100	5 391	69,9	986 103	42 102	12,2
315	Backwaren und andere Zubereitungen aus Getreide	300 324	56 368	11,5	2 808 851	517 940	9,4
316	Malz	159 753	7 975	18,4	1 740 314	85 655	10,7
320	Saat- und Pflanzgut, ausgenommen Ölsaaten und sonstigen Samen etc.	295	88	-40,4	10 401	4 834	-15,6
325	Hülsenfrüchte	4 227	161	72,6	32 195	1 263	33,3
335	Grün- und Raufutter	14 130	354	-29,8	144 319	3 339	-18,3
340	Kartoffeln und Kartoffelerzeugnisse	365 138	12 245	1,4	3 348 539	124 060	4,2
345	Gemüse und sonstige Küchengewächse, frisch	42 476	2 410	-19,3	605 382	37 042	6,0
350	Frischobst, ausgenommen Südfrüchte	7 544	2 508	-39,1	92 447	25 088	-4,9
355	Südfrüchte	-	-	x	-	-	x
360	Schalen- und Trockenfrüchte	3 845	1 857	9,6	25 606	14 260	4,8
370	Gemüsezubereitungen und Gemüsekonserven	93 933	12 295	-8,3	994 203	125 469	-2,7
372	Obstzubereitungen und Obstkonserven	18 363	4 416	4,1	185 182	46 490	4,9
375	Obst- und Gemüsesäfte	65 313	8 535	17,4	611 732	81 541	19,3
377	Kakao und Kakaoerzeugnisse	44 320	22 428	15,0	291 352	139 999	16,1
379	Gewürze	3 468	1 940	17,9	31 871	18 076	15,6
381	Zuckerrüben, Zucker und Zuckererzeugnisse	337 909	23 714	-20,2	3 129 773	213 618	-18,5
383	Ölfrüchte	15 452	849	-39,7	161 022	12 015	-39,6
385	pflanzliche Öle und Fette	3 853	1 294	0,9	90 862	19 835	5,9
389	Ölkuchen	387 679	12 674	.	3 832 592	132 666	.
393	Kleie, Abfallerzeugnisse zur Viehfütterung und sonstige Futtermittel	377 192	22 216	3,9	3 649 288	217 681	22,0
395	Nahrungsmittel pflanzlichen Ursprungs, a.n.g.	238 484	69 747	-10,1	2 665 754	753 615	3,8
396	lebende Pflanzen und Erzeugnisse der Ziergärtnerei	10 750	2 173	-19,9	156 058	36 640	-1,1
	Zusammen	3 594 964	291 641	-1,1	39 576 640	2 929 899	6,8

¹⁾ Veränderungsrate der Ausfuhr in Euro zum Vorjahresmonat. - ²⁾ Veränderungsrate der Ausfuhr in Euro zum Vorjahreszeitraum.

Noch: 3a. Ausfuhr Bayerns nach Warengruppen und Warenuntergruppen

Nr. der Systematik	Warengruppe Warenuntergruppe	Ausfuhr					
		im Oktober 2015			Januar bis Oktober 2015		
		dt=100 KG	1 000 EUR	% ¹⁾	dt=100 KG	1 000 EUR	% ²⁾
4	Genussmittel						
401	Hopfen	12 150	12 708	-8,1	171 685	170 027	10,3
402	Kaffee	9 084	6 089	-21,5	97 464	64 431	13,7
403	Tee und Mate	4 484	2 884	12,8	45 298	31 482	15,9
411	Rohtabak und Tabakerzeugnisse	36 257	36 397	-3,1	313 280	333 285	0,1
421	Bier	411 479	32 603	34,1	5 055 019	393 201	5,7
423	Branntwein	5 420	726	-38,9	42 054	8 249	-26,8
425	Wein	19 409	1 901	-8,3	179 040	16 237	-6,2
	Zusammen	498 284	93 309	4,5	5 903 840	1 016 912	4,7
1-4	Ernährungswirtschaft zusammen	6 041 707	708 811	-4,4	64 873 973	7 325 917	-1,2
5-8	Gewerbliche Wirtschaft						
5	Rohstoffe						
502	Chemiefasern, einschließlich Abfälle, Seidenraupenkokons und Abfallseide	90 362	25 284	14,6	907 416	237 203	-0,1
503	Wolle und andere Tierhaare, roh oder bearbeitet, Reißwolle	634	111	-21,4	8 952	1 547	36,1
504	Baumwolle, roh oder bearbeitet, Reißbaumwolle, Abfälle	654	55	-45,7	10 643	946	-21,1
505	Flachs, Hanf, Jute, Hartfasern und sonstige pflanzliche Spinnstoffe	11	4	-43,9	190	31	-45,7
506	Abfälle und Gespinnstwaren, Lumpen und dergleichen	28 278	1 405	-45,9	403 076	20 060	1,8
507	Felle zu Pelzwerk, roh	0	0	100,0	45	128	127,1
508	Felle und Häute, roh, a.n.g.	52 432	9 408	-21,6	553 090	107 834	-1,8
511	Rundholz	877 412	7 986	11,4	10 186 555	100 477	16,7
513	Rohkautschuk	13 956	368	-25,3	200 137	5 126	-44,7
516	Steinkohle und Steinkohlenbriketts	96	4	-88,6	19 826	223	.
517	Braunkohle und Braunkohlenbriketts	589	14	-34,5	1 473	35	-3,4
518	Erdöl und Erdgas	-	-	-100,0	9 684	277	13,0
519	Eisenerze	-	-	-100,0	4 163	32	27,9
520	Eisen- und manganhaltige Abbrände und Schlacken	132	2	57,8	1 700	19	123,1
522	Kupfererze	-	-	x	-	-	x
523	Bleierze	-	-	x	-	-	x
524	Zinkerze	-	-	x	-	-	x
526	Nickelerze	-	-	x	-	-	x
528	Erze und Metallaschen, a.n.g.	1 574	209	-81,2	79 054	3 653	-63,4
529	Bauxit und Kryolith	-	-	x	-	-	x
530	Speisesalz und Industriesalz	115 193	1 391	14,8	871 398	10 878	6,5
532	Steine und Erden, a.n.g.	2 334 227	14 602	-17,0	21 493 069	143 125	-10,1
534	Rohstoffe für chemische Erzeugnisse, a.n.g.	43 347	4 825	-19,5	698 084	52 873	12,0
537	Edelsteine, Schmucksteine und Perlen, roh	2	62	-64,4	570	1 765	17,9
590	Rohstoffe, auch Abfälle a.n.g.	937 043	13 143	-15,5	9 831 236	130 837	-11,3
	Zusammen	4 495 942	78 873	-8,7	45 280 361	817 069	-2,8
6	Halbwaren						
602	Rohseide und Seidengarne, künstliche und synthetische Fäden, auch gezwirnt	81 557	34 572	-5,0	777 753	324 951	-2,6
603	Garne aus Chemiefasern	1 481	918	-41,7	16 397	11 647	-29,5
604	Garne aus Wolle oder anderen Tierhaaren	70	105	-50,2	845	1 258	-17,6
605	Garne aus Baumwolle	694	574	-37,0	10 360	7 838	-33,6
606	Garne aus Flachs, Hanf, Jute, Hartfasern und dergleichen	10	3	-17,5	593	189	106,0
607	Schnittholz	977 077	37 716	-12,8	9 882 463	391 817	-3,4
608	Halbstoffe aus zellulosehaltigen Faserstoffen	3 430	407	9,1	37 567	4 336	-1,4
609	Kautschuk, bearbeitet	67 220	26 475	11,5	629 362	252 650	-1,9
611	Zement	426 346	2 263	-16,5	4 094 807	21 649	-1,1

¹⁾ Veränderungsrate der Ausfuhr in Euro zum Vorjahresmonat. - ²⁾ Veränderungsrate der Ausfuhr in Euro zum Vorjahreszeitraum.

Noch: 3a. Ausfuhr Bayerns nach Warengruppen und Warenuntergruppen

Nr. der Systematik	Warengruppe Warenuntergruppe	Ausfuhr					
		im Oktober 2015			Januar bis Oktober 2015		
		dt=100 KG	1 000 EUR	% ¹⁾	dt=100 KG	1 000 EUR	% ²⁾
6	noch Halbwaren						
612	mineralische Baustoffe, a.n.g.	1 426 536	55 017	-8,2	13 418 262	548 448	-2,0
641	Roheisen	1 213	50	27,1	9 953	411	-8,0
642	Abfälle und Schrott, aus Eisen oder Stahl	835 622	24 655	-29,6	8 833 511	317 467	-22,3
643	Ferrolegerungen	12 006	3 278	22,6	103 286	24 578	18,2
644	Eisen oder Stahl in Rohformen, Halbzeug aus Eisen oder Stahl	7 729	1 244	13,8	96 332	12 892	32,6
645	Aluminium und Aluminiumlegierungen einschl. Abfälle und Schrott	215 012	33 700	-25,6	2 302 529	378 923	4,6
646	Kupfer und Kupferlegierungen, einschl. Abfälle und Schrott	49 778	14 039	-49,7	544 749	186 404	-14,9
647	Nickel und Nickellegierungen einschl. Abfälle und Schrott	976	116	-79,4	9 164	2 426	-11,3
648	Blei und Bleilegerungen, einschl. Abfälle und Schrott	634	73	36,1	6 295	979	-22,3
649	Zinn und Zinnlegierungen, einschl. Abfälle und Schrott	489	760	-15,4	5 199	8 664	11,2
650	Zink und Zinklegierungen einschl. Abfälle und Schrott	3 641	488	-31,5	43 847	6 266	-3,2
656	radioaktive Elemente und radioaktive Isotope	11	1 623	295,8	11	6 213	28,3
659	unedle Metalle, a.n.g.	3 572	4 874	-16,3	43 036	43 691	-17,0
661	Fettsäuren, Paraffin, Vaseline und Wachse	19 196	6 110	5,4	215 214	68 708	-3,6
665	Koks und Schmelzkoks, aus Stein- oder Braunkohle	236	8	-54,9	2 892	94	-19,1
667	Rückstände der Erdöl- und Steinkohlenteerdestillation	396 980	8 718	59,9	3 166 884	71 659	32,0
669	Mineralölerzeugnisse	3 225 972	166 012	-19,0	31 117 106	1 795 350	-15,3
671	Teer und Teerdestillationserzeugnisse	92 880	3 191	-56,7	1 701 556	77 543	-41,1
673	Düngemittel	54 348	2 836	-33,3	861 455	45 883	-2,5
679	chemische Halbwaren, a.n.g.	568 668	23 552	-6,9	5 708 032	270 282	8,9
683	Gold für gewerbliche Zwecke	4 437	3 546	149,0	14 563	17 575	-26,0
690	Halbwaren, a.n.g.	37 029	47 245	-20,5	505 511	518 835	-10,7
	Zusammen	8 514 850	504 170	-16,5	84 159 533	5 419 626	-9,5
7	Fertigwaren - Vorerzeugnisse						
	Gewebe, Gewirke und Gestricke						
701	aus Seide, künstlichen oder synthetischen Fäden	19 991	16 408	-0,2	185 148	145 209	0,3
702	aus Chemiefasern	15 464	27 787	-0,1	151 351	249 999	-5,7
703	aus Wolle oder anderen Tierhaaren	449	2 098	0,3	4 443	19 820	10,3
704	aus Baumwolle	927	1 796	-16,7	9 411	16 859	-3,2
705	aus Flachs, Hanf, Jute, Hartfasern und dergleichen	392	845	-20,6	3 902	8 163	-8,1
706	Leder	18 995	14 887	18,9	160 664	132 944	2,8
707	Pelzfelle, gegerbt oder zugerichtet	12	33	-48,9	66	194	-38,2
708	Papier und Pappe	2 108 939	137 892	20,2	18 463 763	1 167 398	2,0
709	Sperrholz, Span- und Faserplatten, Furnierblätter und dergleichen	324 054	20 630	-2,6	2 697 067	184 551	8,0
711	Glas	304 578	47 094	-11,7	3 066 186	455 890	0,4
732	Kunststoffe	1 591 751	258 485	3,8	15 313 424	2 635 561	3,3
734	Farben, Lacke und Kitte	379 053	111 823	-3,6	3 530 183	1 077 466	3,0
736	Dextrine, Gelatine und Leime	64 832	13 301	-10,7	551 689	112 672	10,1
738	Sprengstoffe, Schießbedarf und Zündwaren	4 276	10 215	-7,2	41 005	107 090	27,6
740	pharmazeutische Grundstoffe	9 631	21 475	3,5	95 259	222 993	4,4
749	chemische Vorerzeugnisse, a.n.g.	360 383	185 807	-4,8	3 533 941	1 950 686	3,9
751	Rohre aus Eisen oder Stahl	80 208	22 368	14,3	790 942	213 937	15,0
753	Stäbe und Profile aus Eisen oder Stahl	291 373	21 087	-6,2	2 584 745	201 244	-9,1
755	Blech aus Eisen oder Stahl	39 853	6 378	-16,5	426 612	66 909	-3,0
757	Draht aus Eisen oder Stahl	31 978	2 636	-11,8	381 165	30 204	-8,5
759	Eisenbahnoberbaumaterial	3 464	1 143	43,9	15 292	6 935	23,0
771	Halbzeuge aus Kupfer und Kupferlegierungen	181 880	104 447	-13,8	1 863 048	1 164 286	-0,5
772	Halbzeuge aus Aluminium	53 027	31 406	-1,4	515 202	294 071	2,1

¹⁾ Veränderungsrate der Ausfuhr in Euro zum Vorjahresmonat. - ²⁾ Veränderungsrate der Ausfuhr in Euro zum Vorjahreszeitraum.

Noch: 3a. Ausfuhr Bayerns nach Warengruppen und Warenuntergruppen

Nr. der Systematik	Warengruppe Warenuntergruppe	Ausfuhr					
		im Oktober 2015			Januar bis Oktober 2015		
		dt=100 KG	1 000 EUR	% ¹⁾	dt=100 KG	1 000 EUR	% ²⁾
7	noch Fertigwaren - Vorerzeugnisse						
779	Halbzeuge aus unedlen Metallen, a.n.g.	1 627	3 736	-0,2	16 340	31 284	3,3
781	Halbzeuge aus Edelmetallen	7	1 472	-23,6	64	12 660	-8,7
790	Vorerzeugnisse, a.n.g.	1 027	1 509	23,4	8 694	13 487	10,3
	Zusammen	5 888 172	1 066 761	-0,4	54 409 608	10 522 508	2,6
8	Fertigwaren - Enderzeugnisse						
	Bekleidung aus Gewirken oder Gestrickten aus						
801	Seide oder Chemiefasern	4 071	22 232	7,0	39 720	203 299	16,9
802	Wolle oder anderen Tierhaaren	306	3 194	-0,2	2 126	25 114	3,0
803	Baumwolle	4 897	13 176	3,6	51 481	137 540	4,1
804	Bekleidung aus Seide oder Chemiefasern, ausgenommen aus Gewirken oder Gestrickten	3 739	18 686	7,7	40 293	200 201	16,7
805	Bekleidung aus Wolle und anderen Tierhaaren, ausgenommen aus Gewirken oder Gestrickten	529	4 421	10,8	5 467	53 279	31,0
806	Bekleidung aus Baumwolle ausgenommen aus Gewirken oder Gestrickten	2 756	9 797	7,2	34 836	130 180	1,8
807	Bekleidung aus Flachs, Hanf und dergleichen	849	5 415	18,3	6 630	42 872	46,9
801-807	Bekleidung zusammen	17 147	76 922	7,2	180 553	792 485	13,3
808	Kopfbedeckungen	844	3 923	-17,0	7 015	32 709	-6,9
809	Textilerzeugnisse, a.n.g.	155 901	81 342	1,1	1 487 757	767 424	5,4
810	Pelzwaren	5	294	-66,6	65	3 183	-9,1
811	Schuhe	6 628	27 659	127,6	67 219	264 982	98,6
812	Lederwaren und Lederbekleidung (ausg. Schuhe)	4 347	12 670	12,4	41 710	124 912	22,4
813	Papierwaren	447 729	88 206	-6,1	4 240 077	842 135	-2,5
814	Druckerzeugnisse	224 105	86 137	-4,4	2 537 345	828 694	8,7
815	Holzwaren (ohne Möbel)	277 188	36 942	0,4	2 576 895	329 390	3,1
816	Kautschukwaren	63 739	55 342	4,7	583 122	517 179	6,0
817	Waren aus Stein	27 798	9 936	-13,0	332 974	96 416	-7,6
818	keramische Erzeugnisse, ohne Baukeramik	86 679	41 096	-8,9	731 367	393 761	-2,5
819	Glaswaren	369 596	74 447	-6,4	3 914 466	742 071	-4,9
820	Werkzeuge, Schneidwaren und Essbestecke aus unedlen Metallen	12 563	71 411	-6,4	132 830	704 620	5,2
823	Waren aus Kupfer und Kupferlegierungen	21 803	18 335	-3,2	197 825	186 640	-4,0
829	Eisen-, Blech und Metallwaren, a.n.g.	633 727	354 654	-4,9	6 056 268	3 375 083	7,6
831	Waren aus Wachs oder Fetten	26 450	10 240	-9,7	161 851	70 483	-5,2
832	Waren aus Kunststoffen	796 291	403 038	0,6	7 553 586	3 856 424	2,6
833	fotochemische Erzeugnisse	478	1 611	23,2	3 578	12 810	15,9
834	pharmazeutische Erzeugnisse	20 318	216 804	-15,1	186 135	2 241 118	-5,5
835	Duftstoffe und Körperpflegemittel	91 783	67 416	9,1	764 666	591 084	0,5
839	chemische Enderzeugnisse, a.n.g.	503 528	125 425	5,9	4 658 888	1 259 839	8,1
841	Kraftmaschinen (ohne Motoren für Ackerschlepper, Luft- und Straßenfahrzeuge)	21 273	60 700	-26,0	213 040	753 061	-15,1
842	Pumpen und Kompressoren	79 670	152 083	-6,1	735 639	1 533 399	-1,2
843	Armaturen	19 135	92 196	-5,8	194 797	929 465	4,7
844	Lager, Getriebe, Zahnräder und Antriebselemente	200 788	259 485	-11,3	2 016 534	2 811 628	-0,3
845	Hebezeuge und Fördermittel	312 995	251 536	1,2	2 633 312	2 195 145	6,1
846	landwirtschaftl. Maschinen (einschl. Ackerschlepper)	109 813	114 286	5,7	1 212 367	1 213 753	-2,4
847	Maschinen für das Textil-, Bekleidungs- und Ledergewerbe	17 995	37 666	-28,4	217 646	452 592	-5,1
848	Maschinen für das Ernährungsgewerbe und die Tabakverarbeitung	29 582	76 802	-0,3	242 504	668 203	2,3
849	Bergwerks-, Bau- und Baustoffmaschinen	122 571	76 492	-25,4	1 351 775	826 352	-9,6
850	Guss- und Walzwerkstechnik	200	835	-85,3	16 783	36 568	43,7
851	Maschinen für die Be- und Verarbeitung von Kautschuk oder Kunststoffen	68 394	120 458	9,0	564 025	1 078 841	-4,3
852	Werkzeugmaschinen	71 542	207 799	0,3	728 710	2 098 057	5,9

¹⁾ Veränderungsrate der Ausfuhr in Euro zum Vorjahresmonat. - ²⁾ Veränderungsrate der Ausfuhr in Euro zum Vorjahreszeitraum.

Noch: 3a. Ausfuhr Bayerns nach Warengruppen und Warenuntergruppen

Nr. der Systematik	Warengruppe Warenuntergruppe	Ausfuhr					
		im Oktober 2015			Januar bis Oktober 2015		
		dt=100 KG	1 000 EUR	% ¹⁾	dt=100 KG	1 000 EUR	% ²⁾
8	noch Fertigwaren - Enderzeugnisse						
853	Büromaschinen und automatische Datenverarbeitungsmaschinen	19 375	188 489	17,5	180 316	1 721 604	15,5
854	Maschinen für das Papier- und Druckgewerbe	23 873	55 065	19,8	155 131	363 079	-2,9
859	Maschinen, a.n.g.	243 442	653 497	-9,5	2 436 039	6 552 075	3,2
841-859	Maschinen zusammen	1 340 649	2 347 388	-5,1	12 898 617	23 233 821	1,7
860	Sportgeräte	9 888	19 317	6,5	127 597	154 385	28,3
861	Geräte zur Elektrizitätserzeugung und -verteilung	321 925	897 352	1,7	2 958 508	8 646 228	1,1
862	elektrische Lampen und Leuchten	24 176	65 495	10,6	228 879	552 737	0,8
863	nachrichtentechnische Geräte und Einrichtungen	6 730	140 271	57,4	50 948	1 140 426	14,7
864	Rundfunk- und Fernsehgeräte, phono- und videotechnische Geräte	13 656	63 911	-15,1	156 991	701 309	2,8
865	elektronische Bauelemente	6 086	232 469	2,9	65 704	2 307 000	11,1
869	elektrotechnische Erzeugnisse, a.n.g.	176 242	260 279	-3,1	1 514 907	2 477 671	8,2
871	medizinische Geräte und orthopädische Vorrichtungen	37 880	427 343	3,5	364 945	4 281 993	12,2
872	mess-, steuerungs- und regelungstechnische Erzeugnisse	44 270	566 461	13,4	395 614	5 200 341	12,8
873	optische und fotografische Geräte	3 484	46 671	-7,7	35 945	515 787	8,6
874	Uhren	1 077	47 864	15,4	7 895	311 895	29,9
875	Möbel	183 031	146 585	3,7	1 809 009	1 414 817	9,0
876	Musikinstrumente	1 188	5 690	21,2	11 412	49 767	25,9
877	Spielwaren	52 708	73 529	-24,2	349 142	587 412	-12,5
878	Schmuckwaren, Gold- und Silberschmiedewaren	269	13 603	20,7	1 798	95 665	47,0
881	Schienenfahrzeuge	14 792	23 735	1,2	159 164	236 193	0,6
882	Wasserfahrzeuge	2 311	3 665	25,8	53 213	74 383	6,5
883	Luftfahrzeuge	3 929	318 548	12,0	38 883	2 905 517	40,2
884	Fahrgestelle, Karosserien, Motoren, Teile und Zubehör für Kraftfahrzeuge und dergleichen	1 070 266	1 270 232	4,7	9 853 787	11 854 777	2,1
885	Personenkraftwagen und Wohnmobile	2 013 054	3 613 302	6,1	18 150 868	31 616 450	7,2
886	Busse	24 325	28 857	.	187 357	259 101	.
887	Lastkraftwagen und Spezialfahrzeuge	424 913	333 316	55,8	2 489 592	1 671 256	-1,0
888	Fahrräder	2 904	7 642	33,9	33 359	88 719	20,4
889	Fahrzeuge, a.n.g.	214 103	105 733	-21,7	2 237 611	1 086 477	0,9
891	vollständige Fabrikationsanlagen	6 279	11 646	-54,4	130 584	294 242	60,0
896	Enderzeugnisse, a.n.g.	56 666	196 607	-13,3	566 205	1 694 352	-19,0
	Zusammen	9 845 450	13 131 359	2,6	91 294 728	121 486 162	5,3
7-8	Fertigwaren zusammen	15 733 623	14 198 119	2,4	145 704 336	132 008 671	5,1
5-8	Gewerbliche Wirtschaft zusammen	28 744 415	14 781 162	1,5	275 144 230	138 245 366	4,4
901	Rückwaren	-	-	x	-	-	x
903	Ersatzlieferungen	-	-	x	-	-	x
904	andere nicht aufgliederbare Warenverkehre	2 705 010	628 216	211,6	17 144 378	3 891 499	120,5
	Insgesamt	37 491 133	16 118 189	4,0	357 162 581	149 462 783	5,5

¹⁾ Veränderungsrate der Ausfuhr in Euro zum Vorjahresmonat. - ²⁾ Veränderungsrate der Ausfuhr in Euro zum Vorjahreszeitraum.

4a. Ausfuhr Bayerns nach Erdteilen, Bestimmungsländern und Ländergruppen

Nr. des Landes	Erdteil Bestimmungsland Ländergruppe	Ausfuhr					
		im Oktober 2015			Januar bis Oktober 2015		
		dt=100 KG	1 000 EUR	% ¹⁾	dt=100 KG	1 000 EUR	% ²⁾
	EUROPA						
001	Frankreich	2 239 917	1 149 179	9,8	21 364 494	10 137 224	6,2
003	Niederlande	2 483 531	519 291	-4,1	27 939 283	5 060 714	3,2
005	Italien	4 572 974	1 007 397	9,9	42 907 756	9 099 543	4,8
006	Vereinigtes Königreich	1 686 305	1 323 993	12,6	14 988 105	12 979 533	22,3
007	Irland	85 073	53 378	-0,2	776 395	580 564	3,8
008	Dänemark	412 064	136 449	16,5	3 948 203	1 189 263	1,1
009	Griechenland	143 754	46 418	-4,9	1 382 860	417 889	-3,9
010	Portugal	133 897	99 752	-2,2	1 230 513	967 772	6,0
011	Spanien	736 906	487 627	12,1	6 616 439	4 178 889	15,2
017	Belgien	1 429 052	415 544	-2,2	14 060 610	4 047 316	-1,1
018	Luxemburg	204 074	40 453	1,9	1 908 438	402 693	2,6
024	Island	5 550	4 385	43,6	41 645	31 085	23,2
028	Norwegen	108 072	89 709	-17,3	980 138	879 881	-13,8
030	Schweden	440 343	373 991	27,5	3 795 470	3 020 029	11,0
032	Finnland	224 707	106 349	4,9	2 004 038	1 018 578	5,4
037	Liechtenstein	25 183	22 266	22,7	232 744	170 360	-0,4
038	Österreich	9 508 213	1 289 375	7,7	88 910 359	11 512 760	5,2
039	Schweiz	1 495 165	461 250	-1,2	15 529 625	4 426 177	-1,8
041	Färöer	92	75	-37,6	1 531	1 194	-27,0
043	Andorra	260	395	-27,5	3 650	4 561	17,2
044	Gibraltar	2	19	-77,7	333	2 085	149,8
045	Vatikanstadt	2	23	.	30	117	-67,6
046	Malta	9 953	7 594	45,6	75 504	58 842	48,8
047	San Marino	1 388	1 085	141,2	13 747	8 447	117,7
052	Türkei	386 454	290 011	6,1	3 503 001	2 591 640	10,9
053	Estland	24 420	13 766	-15,3	241 313	143 398	2,8
054	Lettland	35 170	12 910	-4,4	336 040	131 344	0,7
055	Litauen	68 597	24 182	-6,4	629 942	236 054	-7,7
060	Polen	1 761 095	527 996	2,3	16 417 343	4 947 042	15,6
061	Tschechische Republik	2 074 311	553 555	10,2	18 407 907	4 975 253	5,6
063	Slowakei	526 586	198 011	16,5	4 532 122	1 792 091	12,5
064	Ungarn	753 954	291 043	20,4	5 952 546	2 622 736	13,8
066	Rumänien	343 756	183 607	14,1	2 811 678	1 524 812	5,1
068	Bulgarien	88 783	41 479	16,7	957 808	362 706	15,0
070	Albanien	5 808	16 039	.	63 100	35 123	110,7
072	Ukraine	67 625	30 182	-18,0	592 921	249 520	-20,2
073	Weißrussland (Belarus)	16 482	11 691	-25,4	154 045	93 716	-26,8
074	Republik Moldau	5 700	2 941	-21,3	51 380	25 106	-20,3
075	Russische Föderation	369 866	249 370	-18,4	3 462 677	2 119 192	-34,7
091	Slowenien	259 690	63 601	13,3	2 797 995	611 670	9,1
092	Kroatien	130 442	38 841	3,3	1 210 312	372 581	15,0
093	Bosnien und Herzegowina	37 865	9 613	3,4	429 318	96 645	8,9
095	Kosovo	11 099	2 626	-18,6	92 101	23 532	-27,4
096	ehemalige jugoslaw. Republik Mazedonien	14 294	9 400	28,6	116 003	64 778	2,2
097	Montenegro	5 388	1 161	-42,9	68 808	13 359	-10,5
098	Serbien	72 732	27 283	6,9	713 254	242 890	2,8
600	Zypern	15 771	6 954	38,3	109 097	52 782	3,9
959	Nicht ermittelte Länder (innergem. Warenverkehr)	-	-	x	-	-	x
	Zusammen	33 022 367	10 242 262	7,1	312 362 621	93 523 491	6,3
	dar. EU-Länder	30 393 338	9 012 737	8,9	286 312 570	82 444 080	8,9
	dar. Euro-Länder	22 702 285	5 541 783	6,6	217 823 198	50 450 124	5,5
	dar. EFTA	1 633 971	577 611	-3,1	16 784 152	5 507 504	-3,8
	<u>Nachrichtlich:</u>						
	Europa zusammen, einschl. Ceuta, Melilla, Georgien, Armenien, Aserbaidschan, Kasachstan, Turkmenistan, Usbekistan, Tadschikistan, Kirgistan	33 059 715	10 262 987	6,7	312 761 154	93 829 788	6,3

¹⁾ Veränderungsrate der Ausfuhr in Euro zum Vorjahresmonat. - ²⁾ Veränderungsrate der Ausfuhr in Euro zum Vorjahreszeitraum.

Noch: 4a. Ausfuhr Bayerns nach Erdteilen, Bestimmungsländern und Ländergruppen

Nr. des Landes	Erdteil Bestimmungsland Ländergruppe	Ausfuhr					
		im Oktober 2015			Januar bis Oktober 2015		
		dt=100 KG	1 000 EUR	% ¹⁾	dt=100 KG	1 000 EUR	% ²⁾
AFRIKA							
204	Marokko	37 884	26 176	32,1	320 813	170 000	-3,1
206	Westsahara	-	-	x	0	5	100,0
208	Algerien	51 653	17 122	-33,3	479 370	249 969	20,1
212	Tunesien	17 890	14 008	-17,5	200 372	175 182	-4,7
216	Libysch-Arabische Dschamahirija	3 633	2 288	53,9	137 063	29 981	-56,0
220	Ägypten	45 573	29 313	9,1	502 367	328 524	28,1
224	Sudan	30	511	174,1	13 933	8 909	1,1
225	Südsudan	2	16	-93,2	373	4 393	.
228	Mauretania	1 767	590	211,1	10 462	3 783	-23,1
232	Mali	2 528	774	.	15 209	5 072	-1,1
236	Burkina Faso	2 972	612	11,4	17 592	5 536	22,8
240	Niger	314	71	-67,2	6 074	1 077	-48,7
244	Tschad	872	457	.	20 646	1 957	247,2
247	Kap Verde	171	64	98,8	266	156	4,6
248	Senegal	1 110	900	-34,2	12 602	9 695	7,9
252	Gambia	59	7	-45,8	1 726	341	-28,7
257	Guinea-Bissau	19	33	.	465	218	-2,5
260	Guinea	1 395	582	225,9	5 305	2 740	119,7
264	Sierra Leone	329	110	39,8	2 438	3 897	235,5
268	Liberia	95	35	-68,3	1 943	543	-75,8
272	Côte d'Ivoire	1 578	657	-11,1	27 983	12 128	21,8
276	Ghana	3 340	2 861	-55,7	41 419	30 945	-27,3
280	Togo	2 570	381	-7,2	19 380	4 567	31,4
284	Benin	1 207	301	-85,3	17 494	5 038	11,1
288	Nigeria	13 856	6 513	-78,3	172 041	104 857	-36,6
302	Kamerun	1 316	617	-3,4	16 054	10 871	-26,4
306	Zentralafrikanische Republik	15	30	.	56	141	13,3
310	Äquatorialguinea	225	265	216,4	2 382	1 539	36,4
311	São Tomé und Príncipe	8	11	100,0	8	12	.
314	Gabun	717	352	-67,0	6 974	6 943	-37,0
318	Republik Kongo	388	201	3,6	10 420	5 335	76,4
322	Demokratische Republik Kongo	317	451	-69,8	5 850	8 404	15,8
324	Ruanda	18	326	80,4	2 984	3 087	-7,5
328	Burundi	1	13	-86,0	541	1 417	0,1
329	St. Helena und zugehörige Gebiete	-	-	x	-	-	-100,0
330	Angola	1 674	6 674	123,8	19 142	36 907	-12,0
334	Äthiopien	1 620	1 258	-35,2	18 525	18 360	-47,7
336	Eritrea	79	262	70,9	733	2 089	-34,1
338	Dschibuti	314	31	37,8	2 905	1 259	193,0
342	Somalia	0	4	.	296	149	-61,9
346	Kenia	4 747	4 370	-44,4	35 929	38 766	5,0
350	Uganda	1 083	831	19,3	4 720	5 900	-33,7
352	Vereinigte Republik Tansania	1 013	3 008	67,3	12 071	21 141	-22,6
355	Seychellen und zugehörige Gebiete	171	132	11,5	1 365	841	32,1
357	Britisches Territorium im Indischen Ozean	-	-	x	0	1	100,0
366	Mosambik	5 463	7 039	.	21 695	26 602	.
370	Madagaskar	272	458	52,0	4 075	4 340	-68,4
373	Mauritius	1 490	2 439	-21,7	15 683	20 172	4,3
375	Komoren	115	12	48,6	849	92	25,5
378	Sambia	96	141	-61,8	1 590	4 845	19,9
382	Simbabwe	122	79	-11,0	2 280	5 392	38,6
386	Malawi	1	6	-49,6	295	803	-20,0
388	Südafrika	95 200	79 732	-17,7	964 909	974 864	3,1
389	Namibia	1 871	448	-44,0	12 898	8 613	-27,3
391	Botsuana	2	11	-22,0	7 576	9 553	.
393	Swasiland	261	143	-88,9	874	716	-60,9
395	Lesotho	30	30	100,0	237	2 384	170,7
021	Ceuta	204	74	112,5	1 953	1 268	136,1
023	Melilla	14	13	-93,0	1 907	698	-47,7
	Zusammen	309 695	213 842	-16,6	3 205 112	2 383 017	0,6
	<u>Nachrichtlich:</u>						
	Afrika zusammen, ohne Ceuta und Melilla	309 476	213 754	-16,5	3 201 252	2 381 051	0,6

¹⁾ Veränderungsrate der Ausfuhr in Euro zum Vorjahresmonat. - ²⁾ Veränderungsrate der Ausfuhr in Euro zum Vorjahreszeitraum.

Noch: 4a. Ausfuhr Bayerns nach Erdteilen, Bestimmungsländern und Ländergruppen

Nr. des Landes	Erdteil Bestimmungsland Ländergruppe	Ausfuhr					
		im Oktober 2015			Januar bis Oktober 2015		
		dt=100 KG	1 000 EUR	% ¹⁾	dt=100 KG	1 000 EUR	% ²⁾
	AMERIKA						
400	Vereinigte Staaten	1 190 464	2 174 826	11,8	11 166 168	19 146 902	17,1
404	Kanada	113 320	156 502	13,5	1 121 898	1 433 942	5,7
406	Grönland	0	2	-90,7	180	117	-22,3
408	St. Pierre und Miquelon	58	80	.	65	160	213,0
412	Mexiko	128 360	138 598	-8,8	1 222 847	1 455 702	28,2
413	Bermuda	8	38	-46,2	227	672	-17,3
416	Guatemala	2 928	2 489	-29,2	39 695	39 759	70,2
421	Belize	9	74	-90,9	2 003	5 006	130,4
424	Honduras	1 636	1 686	4,7	20 311	22 397	39,5
428	El Salvador	627	697	-38,9	6 724	17 406	16,7
432	Nicaragua	887	1 535	-5,8	5 856	11 691	5,4
436	Costa Rica	3 474	3 839	-17,9	24 480	31 078	3,5
442	Panama (einschl. ehem. Kanalzone)	4 871	5 313	40,8	25 146	29 122	-26,7
446	Anguilla	2	0	-78,7	9	12	70,6
448	Kuba	1 469	1 200	-67,0	26 642	19 431	18,8
449	St. Kitts und Nevis	31	138	91,5	229	1 271	9,1
452	Haiti	103	534	64,7	3 515	7 791	155,3
453	Bahamas	964	631	150,7	8 989	7 113	76,1
454	Turks- und Caicosinseln	-	-	x	1	13	.
456	Dominikanische Republik	2 297	4 582	104,8	82 660	28 084	52,1
457	Amerikanische Jungferninseln	19	46	100,0	23	51	100,0
459	Antigua und Barbuda	207	15	-81,7	1 117	448	61,7
460	Dominica	1	1	-78,1	21	12	-25,2
463	Kaimaninseln	191	491	85,0	878	2 648	40,3
464	Jamaika	199	593	-62,4	3 266	7 455	8,7
465	St. Lucia	215	19	-79,1	658	362	-85,3
467	St. Vincent und die Grenadinen	23	21	241,1	321	683	-4,6
468	Britische Jungferninseln	0	0	100,0	529	783	140,0
469	Barbados	19	30	-93,6	796	3 566	46,8
470	Montserrat	-	-	x	4	14	.
472	Trinidad und Tobago	688	1 188	.	10 024	19 707	55,5
473	Grenada (einschl. südl. Grenadinen)	204	11	-66,9	490	98	26,4
474	Aruba	39	39	-58,7	2 588	2 247	185,5
475	Bonaire, St. Eustatius und Saba	366	130	.	1 580	565	236,7
477	Curaçao	63	426	.	1 261	2 443	7,1
479	St. Martin (niederländischer Teil)	8	14	-92,2	567	1 191	294,6
480	Kolumbien	16 734	17 339	-24,1	176 935	162 637	0,0
481	St. Barthélemy	14	13	100,0	647	111	21,0
484	Venezuela	3 831	3 201	-47,3	47 535	65 039	37,6
488	Guyana	2	33	.	1 427	2 511	.
492	Suriname	39	64	-77,3	2 265	1 139	-56,3
500	Ecuador	3 874	5 622	33,4	36 192	35 924	-2,0
504	Peru	13 131	9 079	-44,2	137 972	105 286	-15,9
508	Brasilien	93 689	86 291	-32,5	1 134 691	1 102 400	-10,3
512	Chile	31 023	25 644	26,7	294 252	250 209	11,8
516	Bolivien	1 466	1 099	-57,7	14 150	14 547	-43,9
520	Paraguay	1 111	1 640	-27,3	21 997	23 620	29,3
524	Uruguay	4 488	4 084	-35,4	50 844	34 161	-24,0
528	Argentinien	25 735	20 308	-3,3	250 294	200 984	9,5
529	Falklandinseln (Malwinen)	-	-	-100,0	0	10	-87,3
	Zusammen	1 648 888	2 670 204	7,2	15 950 969	24 298 520	14,9
	dar. NAFTA	1 432 145	2 469 925	10,5	13 510 913	22 036 546	17,0

¹⁾ Veränderungsrate der Ausfuhr in Euro zum Vorjahresmonat. - ²⁾ Veränderungsrate der Ausfuhr in Euro zum Vorjahreszeitraum.

Noch: 4a. Ausfuhr Bayerns nach Erdteilen, Bestimmungsländern und Ländergruppen

Nr. des Landes	Erdteil Bestimmungsland Ländergruppe	Ausfuhr					
		im Oktober 2015			Januar bis Oktober 2015		
		dt=100 KG	1 000 EUR	% ¹⁾	dt=100 KG	1 000 EUR	% ²⁾
ASIEN							
604	Libanon	14 466	10 351	43,8	143 002	87 552	23,0
608	Arabische Republik Syrien	510	271	-58,9	20 458	4 869	-28,6
612	Irak	13 720	10 442	-29,1	69 245	124 018	2,3
616	Islamische Republik Iran	16 381	13 966	-7,8	161 882	162 745	-13,4
624	Israel	58 634	42 478	-10,9	752 210	435 936	12,8
625	Besetzte palästinensische Gebiete	301	546	107,8	2 846	5 286	-25,6
626	Timor-Leste (ehem. Osttimor)	41	12	.	47	64	.
628	Jordanien	16 292	5 031	-28,2	252 017	74 758	30,6
632	Saudi-Arabien	91 664	91 250	20,9	1 144 618	777 575	-4,1
636	Kuwait	22 198	17 858	-16,1	207 249	176 165	-7,9
640	Bahrain	11 538	5 417	3,6	154 002	43 145	-31,3
644	Katar	35 368	81 117	.	350 883	413 610	135,8
647	Vereinigte Arabische Emirate	159 522	98 462	9,8	1 582 991	875 032	0,9
649	Oman	22 633	25 963	165,4	180 304	144 106	36,1
653	Jemen	240	360	-34,5	4 441	3 922	-69,6
660	Afghanistan	1 515	634	42,1	20 561	5 957	-12,8
662	Pakistan	29 463	12 579	89,9	265 520	104 506	7,8
664	Indien	184 766	133 486	9,3	1 794 137	1 248 321	17,0
666	Bangladesch	11 097	7 045	50,5	87 235	69 108	11,7
667	Malediven	116	321	-11,6	1 955	2 642	72,7
669	Sri Lanka	3 763	2 272	-0,6	37 331	22 688	-2,9
672	Nepal	20	132	-85,4	2 225	5 703	111,4
675	Bhutan	236	77	-25,3	552	1 228	68,2
676	Myanmar	934	2 420	30,2	14 616	52 212	160,5
680	Thailand	52 304	49 773	9,2	564 425	491 560	14,9
684	Demokratische Volksrepublik Laos	108	637	208,1	1 126	3 626	185,2
690	Vietnam	32 948	21 046	-14,0	338 997	238 138	0,8
696	Kambodscha	3 624	4 785	.	24 080	25 854	62,1
700	Indonesien	29 098	32 686	17,6	277 384	312 993	1,7
701	Malaysia	43 880	84 086	-13,6	419 775	907 321	-4,1
703	Brunei Darussalam	108	951	.	2 109	3 397	-28,3
706	Singapur	54 308	93 652	-19,5	547 716	926 776	-11,4
708	Philippinen	15 961	18 936	-7,9	162 741	213 794	16,9
716	Mongolei	554	823	-23,7	25 482	9 029	-19,2
720	Volksrepublik China	853 452	1 139 864	-19,9	8 649 390	12 188 493	-12,4
724	Demokratische Volksrepublik Korea	3	4	-91,9	1 124	410	18,3
728	Republik Korea	207 634	336 530	12,5	1 990 060	2 835 647	10,2
732	Japan	215 492	280 101	-7,8	2 369 287	2 789 182	-1,0
736	Taiwan	53 504	104 149	3,2	562 329	1 060 642	11,8
740	Hongkong	76 926	81 754	23,2	722 029	681 955	-0,2
743	Macau	1 201	574	-83,5	9 869	19 279	-16,5
076	Georgien	12 878	2 074	-13,1	76 875	28 969	-12,8
077	Armenien	1 843	2 027	53,9	20 037	14 561	22,6
078	Aserbaidshjan	5 091	2 983	-47,3	98 571	41 544	-30,5
079	Kasachstan	12 017	7 410	-81,6	130 957	112 711	-31,1
080	Turkmenistan	1 804	1 274	-43,0	27 242	52 374	165,1
081	Usbekistan	2 633	4 420	74,6	30 748	43 632	14,7
082	Tadschikistan	596	212	-86,7	2 904	6 272	-9,3
083	Kirgistan	269	238	-51,7	7 340	4 270	-19,8
	Zusammen	2 373 654	2 833 480	-6,8	24 312 922	27 853 562	-3,4
	dar. ASEAN	233 273	308 972	-7,7	2 352 968	3 175 660	-0,4
	<u>Nachrichtlich:</u>						
	Asien zusammen, ohne Georgien, Armenien Aserbaidshjan, Kasachstan, Turkmenistan, Usbekistan, Tadschikistan und Kirgistan	2 336 524	2 812 842	-5,8	23 918 249	27 549 231	-3,3

¹⁾ Veränderungsrate der Ausfuhr in Euro zum Vorjahresmonat. - ²⁾ Veränderungsrate der Ausfuhr in Euro zum Vorjahreszeitraum.

Noch: 4a. Ausfuhr Bayerns nach Erdteilen, Bestimmungsländern und Ländergruppen

Nr. des Landes	Erdteil Bestimmungsland Ländergruppe	Ausfuhr					
		im Oktober 2015			Januar bis Oktober 2015		
		dt=100 KG	1 000 EUR	% ¹⁾	dt=100 KG	1 000 EUR	% ²⁾
	AUSTRALIEN - OZEANIEN						
800	Australien	119 506	139 534	10,2	1 151 392	1 200 442	5,7
801	Papua-Neuguinea	194	97	.	1 419	2 772	138,9
803	Nauru	-	-	x	-	-	x
804	Neuseeland	12 568	14 770	-37,3	146 099	171 561	1,1
806	Salomonen	1	5	100,0	32	24	35,5
807	Tuvalu	-	-	x	-	-	x
809	Neukaledonien und zugehörige Gebiete	488	310	-43,9	6 414	9 624	143,4
811	Wallis und Futuna	-	-	x	40	40	127,4
812	Kiribati	-	-	x	-	-	x
813	Pitcairninsele	-	-	x	-	-	x
815	Fidschi	430	43	-61,9	2 720	742	-57,0
816	Vanuatu	0	2	-90,4	429	339	.
817	Tonga	-	-	x	76	7	100,0
819	Samoa	-	-	x	25	109	14,7
820	Nördliche Marianen	-	-	-100,0	17	179	171,0
822	Französisch-Polynesien	496	425	144,3	2 395	2 084	21,7
823	Föderierte Staaten von Mikronesien	-	-	x	132	55	100,0
824	Marshallinseln	-	2	-97,5	1	24	-90,9
825	Palau	117	212	100,0	117	218	100,0
830	Amerikanisch-Samoa	-	-	x	4	4	-95,4
831	Guam	116	199	4,2	775	1 440	13,1
832	kleinere Amerikanische Überseeinseln	-	-	x	7	9	100,0
833	Kokosinseln (Keelinginseln)	-	-	x	-	-	x
834	Weihnachtsinsel	-	-	x	-	-	x
835	Heard und McDonaldinseln	-	-	x	-	-	x
836	Norfolkinsel	-	-	x	-	-	x
837	Cookinseln	-	-	x	-	-	x
838	Niue	-	-	x	-	-	x
839	Tokelau	-	-	x	-	-	-100,0
891	Antarktis	280	382	.	284	397	.
892	Bouvetinsel	-	-	x	-	-	x
893	Südgeorgien und die Südlichen Sandwichinseln	-	-	x	-	-	-100,0
894	Französische Südgebiete	4	10	-94,9	134	142	-72,6
	Zusammen	134 202	155 989	2,9	1 312 511	1 390 213	5,6
950	Schiffs- und Flugzeugbedarf	2 327	2 413	76,5	18 444	13 968	35,4
953	Hohe See	-	-	x	-	-	x
958	Nicht ermittelte Länder und Gebiete	-	-	x	1	10	100,0
	Zusammen	2 327	2 413	76,5	18 445	13 979	35,5
	Insgesamt	37 491 133	16 118 189	4,0	357 162 581	149 462 783	5,5
	BRIC	1 501 772	1 609 011	-18,7	15 040 895	16 658 406	-14,4
	BRICS	1 596 973	1 688 743	-18,7	16 005 804	17 633 271	-13,5

¹⁾ Veränderungsrate der Ausfuhr in Euro zum Vorjahresmonat. - ²⁾ Veränderungsrate der Ausfuhr in Euro zum Vorjahreszeitraum.

Abb. 5

Einfuhr Bayerns im Oktober 2015 nach ausgewählten Warenuntergruppen
in Milliarden Euro

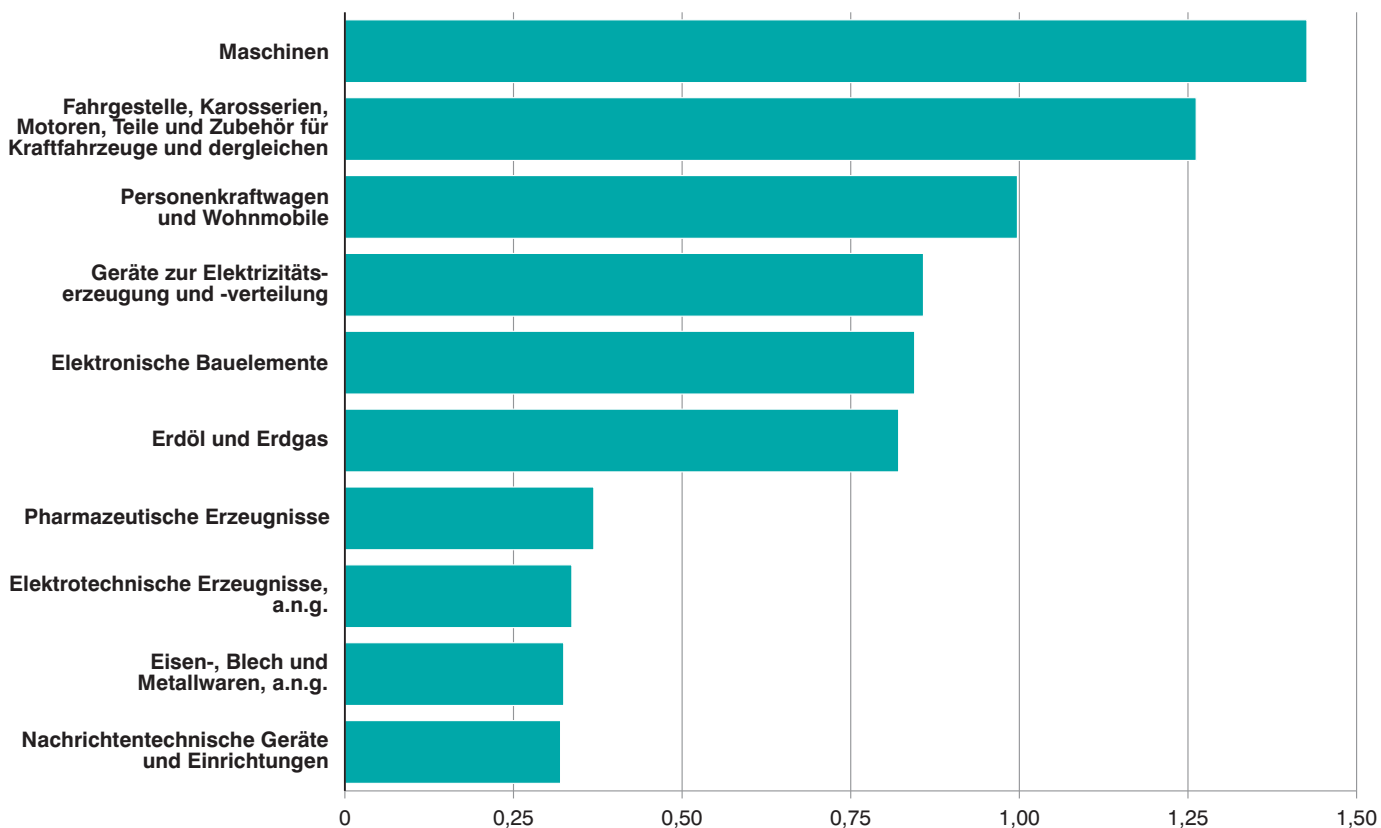
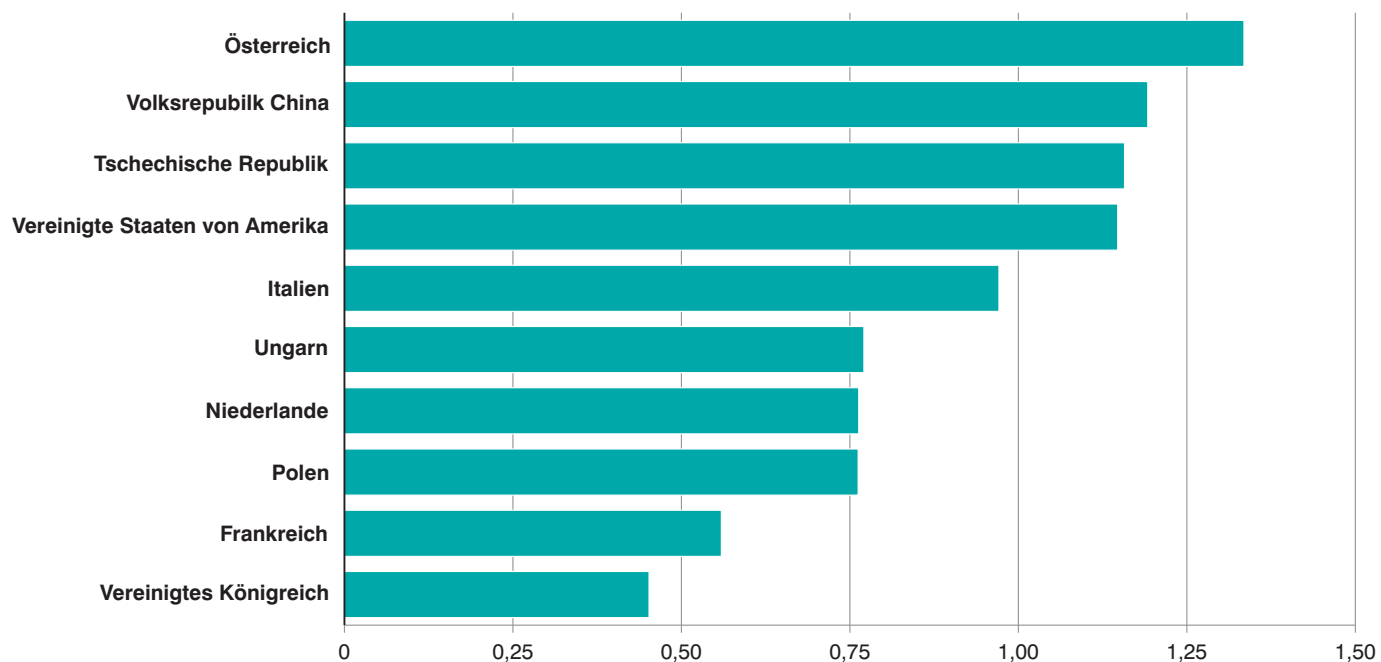


Abb. 6

Einfuhr Bayerns im Oktober 2015 nach ausgewählten Ursprungsländern
in Milliarden Euro



1b. Entwicklung der Einfuhr Bayerns

Lfd. Nr.	Jahr Monat	Einfuhr insgesamt	Ernährungswirtschaft				
			Lebende Tiere ¹⁾	Nahrungsmittel		Genussmittel	zusammen
				tierischen Ursprungs	pflanzlichen Ursprungs ²⁾		
1 000 Euro							
1	1995	49 970 956	22 172	972 749	1 961 183	396 575	3 352 680
2	1996	53 983 042	29 806	1 055 389	2 161 732	430 213	3 677 140
3	1997	60 627 079	21 749	1 094 308	2 273 089	517 107	3 906 253
4	1998	65 558 165	24 724	1 134 976	2 423 666	642 251	4 225 616
5	1999	69 211 848	27 464	1 061 632	2 356 450	694 828	4 140 373
6	2000	85 033 916	26 501	1 198 090	2 457 560	683 849	4 365 999
7	2001	89 765 445	15 479	1 391 505	2 570 333	728 102	4 705 419
8	2002	85 725 937	20 861	1 257 809	2 722 455	696 773	4 697 897
9	2003	87 489 495	22 521	1 380 982	2 893 595	706 017	5 003 115
10	2004	93 975 640	24 997	1 507 596	2 794 588	708 025	5 035 206
11	2005	99 242 471	34 496	1 704 438	2 976 732	807 506	5 523 172
12	2006	115 935 077	39 162	1 743 860	3 238 600	869 678	5 891 300
13	2007	123 754 913	39 455	1 936 069	3 640 050	880 147	6 495 721
14	2008	129 468 096	51 732	2 035 829	3 952 956	787 886	6 828 404
15	2009	107 290 529	44 841	1 983 400	3 794 863	789 461	6 612 565
16	2010	129 429 457	43 487	2 089 108	4 147 044	815 919	7 095 558
17	2011	145 679 686	49 511	2 298 620	4 367 763	904 832	7 620 725
18	2012	147 591 330	62 045	2 463 898	4 275 756	862 622	7 664 319
19	2013	146 767 114	69 358	2 697 736	4 672 597	844 487	8 284 179
20	2014	150 303 646	71 034	2 738 399	4 715 481	804 165	8 329 080
2014							
21	Januar	12 704 268	12 118	232 038	405 119	71 495	720 771
22	Februar	12 236 090	6 064	223 485	372 448	56 369	658 366
23	März	12 480 278	5 106	220 305	408 105	58 300	691 817
24	April	12 242 400	6 307	239 128	400 906	55 173	701 514
25	Mai	12 159 055	5 327	226 454	408 934	68 416	709 131
26	Juni	12 328 720	5 312	216 505	409 108	59 934	690 860
27	Juli	13 273 064	4 230	236 050	385 250	68 386	693 916
28	August	10 839 843	5 872	204 039	365 228	60 138	635 277
29	September	13 450 698	4 377	239 812	371 297	73 079	688 564
30	Oktober	13 677 069	5 195	226 407	401 723	82 031	715 355
31	November	12 907 007	6 255	219 854	372 371	69 116	667 596
32	Dezember	12 005 154	4 871	254 322	414 992	81 728	755 913
2015³⁾							
33	Januar	12 392 573	4 870	195 017	399 785	63 849	663 521
34	Februar	12 659 824	3 975	204 979	370 280	58 750	637 984
35	März	14 371 456	5 187	240 524	480 269	73 675	799 655
36	April	13 092 151	5 236	218 122	475 261	72 057	770 675
37	Mai	12 842 387	3 917	218 673	438 599	65 800	726 989
38	Juni	13 605 053	4 501	208 863	397 046	68 803	679 213
39	Juli	14 472 621	3 883	217 057	483 050	79 615	783 604
40	August	12 249 723	3 655	211 773	424 026	85 462	724 916
41	September	14 206 796	4 261	215 848	447 050	80 265	747 425
42	Oktober	14 239 413	4 661	210 461	434 744	94 832	744 698
43	November						
44	Dezember						
Nachrichtlich: Veränderung der Einfuhr in Euro zum ... in %							
45	Vormonat	0,2	9,4	-2,5	-2,8	18,1	-0,4
46	Vorjahresmonat	4,1	-10,3	-7,0	8,2	15,6	4,1

¹⁾ Einschl. lebende Tiere zu anderen als Ernährungszwecken. - ²⁾ Einschl. lebende Pflanzen und Erzeugnisse der Ziergärtnerei.

- ³⁾ Vorläufige Ergebnisse.

nach Warengruppen

Gewerbliche Wirtschaft						Rückwaren, Ersatzlieferungen, andere nicht aufgliederbare Warenverkehre	Lfd. Nr.
Rohstoffe	Halbwaren	Fertigwaren			zusammen		
		insgesamt	davon				
			Vorerzeugnisse	Enderzeugnisse			
1 000 Euro							
2 311 134	3 638 194	40 668 948	5 940 854	34 728 094	46 618 276	-	1
2 911 189	3 772 518	43 622 197	5 600 900	38 021 297	50 305 903	-	2
3 233 709	3 761 994	49 725 123	6 052 747	43 672 376	56 720 826	-	3
2 451 294	3 793 486	55 087 768	6 550 559	48 537 210	61 332 548	-	4
2 881 446	3 177 787	59 012 241	6 169 611	52 842 630	65 071 475	-	5
5 055 505	5 396 758	70 215 654	7 347 056	62 868 598	80 667 917	-	6
7 664 137	3 468 077	73 927 811	6 735 468	67 192 343	85 060 025	-	7
6 310 887	2 852 160	71 864 993	6 444 052	65 420 941	81 028 039	-	8
7 179 898	3 046 878	69 893 268	6 751 362	63 141 906	80 120 045	2366335	9
7 529 679	3 645 544	75 152 715	7 665 210	67 487 505	86 327 938	2 612 495	10
9 019 505	3 413 551	78 702 378	8 192 986	70 509 392	91 135 434	2 583 865	11
12 864 151	5 011 180	88 366 130	9 273 875	79 092 255	106 241 461	3 802 315	12
11 841 153	5 626 947	95 900 197	10 497 662	85 402 535	113 368 297	3 890 895	13
16 821 217	5 988 953	95 900 005	10 353 396	85 546 609	118 710 175	3 929 516	14
11 297 456	3 914 659	81 091 380	7 990 015	73 101 365	96 303 496	4 374 468	15
14 677 091	5 473 634	96 918 846	10 450 321	86 468 524	117 069 524	5 264 329	16
19 133 082	6 558 681	106 567 653	11 822 837	94 744 814	132 259 418	5 799 540	17
20 162 889	6 493 469	108 037 366	12 089 725	95 947 640	134 693 726	5 233 288	18
19 952 603	6 536 325	106 544 506	11 542 965	95 001 541	133 033 434	5 449 502	19
15 669 600	6 190 328	114 513 407	10 203 009	104 310 398	136 373 336	5 601 231	20
1 772 808	470 967	9 361 304	863 337	8 497 967	11 605 079	378 418	21
1 659 012	492 676	9 012 957	841 794	8 171 163	11 164 645	413 079	22
1 253 164	534 995	9 590 839	849 277	8 741 562	11 378 998	409 463	23
939 247	591 592	9 581 087	862 120	8 718 967	11 111 927	428 960	24
1 215 079	514 372	9 256 454	863 774	8 392 681	10 985 905	464 018	25
1 289 513	513 133	9 333 581	857 749	8 475 832	11 136 227	501 634	26
1 269 861	556 811	10 244 488	908 881	9 335 607	12 071 160	507 988	27
1 181 914	468 688	8 138 500	749 488	7 389 012	9 789 102	415 464	28
1 473 887	524 557	10 224 195	846 642	9 377 553	12 222 639	539 496	29
1 198 789	542 438	10 718 112	993 147	9 724 965	12 459 340	502 373	30
1 218 548	526 604	9 939 829	889 139	9 050 690	11 684 981	554 430	31
1 197 778	453 495	9 112 061	677 661	8 434 399	10 763 333	485 908	32
1 127 519	493 109	9 577 167	798 874	8 778 293	11 197 795	531 257	33
986 402	525 136	9 990 693	824 903	9 165 790	11 502 231	519 609	34
1 075 731	609 016	11 359 116	877 861	10 481 255	13 043 863	527 938	35
1 009 567	571 372	10 168 762	839 576	9 329 186	11 749 702	571 775	36
1 064 242	516 748	9 917 748	835 427	9 082 321	11 498 738	616 659	37
1 142 432	535 370	10 609 641	879 689	9 729 952	12 287 443	638 397	38
1 121 803	569 841	11 319 307	924 468	10 394 839	13 010 951	678 066	39
1 056 447	475 357	9 285 673	783 437	8 502 235	10 817 477	707 330	40
897 675	502 554	11 063 140	825 338	10 237 802	12 463 369	996 002	41
923 750	470 550	11 079 592	831 465	10 248 127	12 473 891	1 020 823	42
							43
							44
2,9	-6,4	0,1	0,7	0,1	0,1	2,5	45
-22,9	-13,3	3,4	-16,3	5,4	0,1	103,2	46

2b. Einfuhr Bayerns nach Warengruppen

Warengruppe	Einfuhr im Berichts- monat	Zu- bzw. Abnahme (-) gegenüber		Einfuhr seit Jahres- beginn	Zu- bzw. Abnahme (-) gegenüber Vorjahr
		Vor- monat	Vor- jahres- monat		
	1 000 Euro	%		1 000 Euro	%
Einfuhr insgesamt	14 239 413	0,2	4,1	134 131 996	7,0
Ernährungswirtschaft	744 698	- 0,4	4,1	7 278 680	5,4
Lebende Tiere ¹⁾	4 661	9,4	- 10,3	44 146	- 26,3
Nahrungsmittel tierischen Ursprungs	210 461	- 2,5	- 7,0	2 141 316	- 5,4
Nahrungsmittel pflanz- lichen Ursprungs ²⁾	434 744	- 2,8	8,2	4 350 110	10,7
Genussmittel	94 832	18,1	15,6	743 107	13,7
Gewerbliche Wirtschaft	12 473 891	0,1	0,1	120 045 459	5,4
Rohstoffe	923 750	2,9	- 22,9	10 405 567	- 21,5
Halbwaren	470 550	- 6,4	- 13,3	5 269 054	1,1
Fertigwaren	11 079 592	0,1	3,4	104 370 839	9,3
Vorerzeugnisse	831 465	0,7	- 16,3	8 421 038	- 2,5
Enderzeugnisse	10 248 127	0,1	5,4	95 949 801	10,5
Rückwaren, Ersatz- lieferungen, andere nicht aufgliederbare Warenverkehre	1 020 823	2,5	103,2	6 807 857	49,3

¹⁾ Einschl. lebende Tiere zu anderen als Ernährungszwecken. - ²⁾ Einschl. lebende Pflanzen und Erzeugnisse der Ziergärtnerei.

3b. Einfuhr Bayerns nach Warengruppen und Warenuntergruppen

Nr. der Systematik	Warengruppe Warenuntergruppe	Einfuhr					
		im Oktober 2015			Januar bis Oktober 2015		
		dt=100 KG	1 000 EUR	% ¹⁾	dt=100 KG	1 000 EUR	% ²⁾
1-4	Ernährungswirtschaft						
1	Lebende Tiere						
101	Pferde	156	86	.	582	904	-86,7
102	Rinder	8 956	2 444	-4,3	65 827	18 765	-11,6
103	Schweine	47	10	-95,3	4 006	884	-71,4
105	Schafe	-	-	x	-	-	-100,0
107	Hausgeflügel	16 003	1 478	-14,2	153 303	16 393	-24,3
109	lebende Tiere, a.n.g.	56	643	-8,6	709	7 200	0,8
	Zusammen	25 218	4 661	-10,3	224 428	44 146	-26,3
2	Nahrungsmittel tierischen Ursprungs						
201	Milch und Milcherzeugnisse, ausgenommen Butter und Käse	1 071 823	51 185	-1,2	11 181 390	542 701	-6,3
202	Butter und andere Fettstoffe aus der Milch, einschl. Milchstreichfette	16 503	4 770	-11,5	142 783	43 259	-7,7
203	Käse	174 836	74 998	-7,7	1 574 352	711 807	-4,1
204	Fleisch und Fleischwaren	128 178	52 030	-10,6	1 466 789	573 300	-5,7
206	Fische und Krebstiere, Weichtiere und andere wirbellose Wassertiere	28 790	15 967	-1,2	284 116	160 363	-0,9
208	tierische Öle und Fette	4 390	507	-4,6	51 102	6 521	14,0
209	Eier, Eiweiß und Eigelb	16 666	2 978	-43,9	191 768	34 997	-22,2
211	Fischmehl, Fleischmehl und ähnliche Erzeugnisse	8 207	736	-40,3	92 418	7 675	0,7
219	Nahrungsmittel tierischen Ursprungs a.n.g.	37 457	7 291	12,4	319 200	60 695	-11,0
	Zusammen	1 486 851	210 461	-7,0	15 303 918	2 141 316	-5,4
3	Nahrungsmittel pflanzlichen Ursprungs						
301	Weizen	362 665	7 932	8,9	4 002 558	78 137	11,4
302	Roggen	27 463	808	58,4	138 576	3 305	-57,1
303	Gerste	58 199	1 048	12,5	1 052 055	19 403	8,0
304	Hafer	14 960	495	133,4	85 591	2 678	31,2
305	Mais	211 439	5 752	47,3	1 101 182	65 924	-0,3
308	Sorghum, Hirse und sonstiges Getreide, ausgenommen Reis	25 796	1 358	-36,6	170 291	11 035	-20,9
309	Reis und Reiserzeugnisse	44 266	4 450	30,7	402 308	37 563	3,5
310	Getreideerzeugnisse, ausgenommen Reiserzeugnisse	75 487	3 370	-4,7	884 493	39 928	29,3
315	Backwaren und andere Zubereitungen aus Getreide	164 156	38 230	12,6	1 668 262	369 561	9,2
316	Malz	32 338	1 215	26,4	241 523	9 551	-19,9
320	Saat- und Pflanzgut, ausgenommen Ölsaaten und sonstigen Samen etc.	1 186	266	-58,0	46 751	12 783	15,4
325	Hülsenfrüchte	2 886	205	-75,5	129 449	10 778	41,5
335	Grün- und Raufutter	7 623	164	-44,6	69 609	1 630	-49,6
340	Kartoffeln und Kartoffelerzeugnisse	68 761	5 991	2,0	969 240	73 602	-4,0
345	Gemüse und sonstige Küchengewächse, frisch	272 433	41 209	3,2	3 720 126	525 959	7,1
350	Frischobst, ausgenommen Südfrüchte	472 067	60 294	13,9	4 523 026	544 605	7,0
355	Südfrüchte	170 068	20 829	11,2	2 012 674	214 496	15,5
360	Schalen- und Trockenfrüchte	52 046	30 472	40,2	317 663	199 957	43,5
370	Gemüsezubereitungen und Gemüsekonserven	205 189	26 473	-13,8	2 027 385	259 435	8,7
372	Obstzubereitungen und Obstkonserven	100 696	16 317	6,9	1 075 924	158 356	10,0
375	Obst- und Gemüsesäfte	40 421	6 206	-4,4	975 178	95 448	3,3
377	Kakao und Kakaoerzeugnisse	40 726	19 147	-22,2	354 905	150 860	-11,8
379	Gewürze	17 045	6 789	39,8	129 054	47 777	13,8
381	Zuckerrüben, Zucker und Zuckererzeugnisse	183 129	12 217	-7,2	1 711 827	125 344	-7,4
383	Ölfrüchte	250 830	10 620	21,6	2 066 081	102 009	12,4
385	pflanzliche Öle und Fette	69 345	10 901	-13,2	756 878	119 067	9,2
389	Ölkuchen	287 774	8 637	38,7	2 330 907	73 498	21,7
393	Kleie, Abfallerzeugnisse zur Viehfütterung und sonstige Futtermittel	435 127	27 962	67,5	4 645 718	236 574	61,6
395	Nahrungsmittel pflanzlichen Ursprungs, a.n.g.	348 042	51 954	6,3	3 823 420	552 835	17,3
396	lebende Pflanzen und Erzeugnisse der Ziergärtnerei	41 568	13 434	-14,7	639 800	208 014	0,2
	Zusammen	4 083 730	434 744	8,2	42 072 454	4 350 110	10,7

¹⁾ Veränderungsrate der Einfuhr in Euro zum Vorjahresmonat. - ²⁾ Veränderungsrate der Einfuhr in Euro zum Vorjahreszeitraum.

Noch: 3b. Einfuhr Bayerns nach Warengruppen und Warenuntergruppen

Nr. der Systematik	Warengruppe Warenuntergruppe	Einfuhr					
		im Oktober 2015			Januar bis Oktober 2015		
		dt=100 KG	1 000 EUR	% ¹⁾	dt=100 KG	1 000 EUR	% ²⁾
4	Genussmittel						
401	Hopfen	8 153	6 147	-31,1	36 806	34 943	4,7
402	Kaffee	6 166	3 461	-15,9	63 840	40 502	-1,3
403	Tee und Mate	17 435	3 647	37,4	138 203	30 447	15,0
411	Rohtabak und Tabakerzeugnisse	14 434	15 946	222,8	118 431	104 248	93,7
421	Bier	19 343	1 023	-43,9	301 033	16 239	-25,1
423	Branntwein	139 189	26 207	9,8	1 214 068	218 389	20,8
425	Wein	218 332	38 400	7,5	1 802 319	298 339	0,8
	Zusammen	423 052	94 832	15,6	3 674 701	743 107	13,7
1-4	Ernährungswirtschaft zusammen	6 018 852	744 698	4,1	61 275 501	7 278 680	5,4
5-8	Gewerbliche Wirtschaft						
5	Rohstoffe						
502	Chemiefasern, einschließlich Abfälle, Seidenraupenkokons und Abfallseide	83 336	13 703	-14,3	925 310	153 028	-4,0
503	Wolle und andere Tierhaare, roh oder bearbeitet, Reißwolle	1 076	473	-51,6	16 402	5 861	-32,1
504	Baumwolle, roh oder bearbeitet, Reißbaumwolle, Abfälle	3 034	271	-27,9	19 008	1 540	-75,9
505	Flachs, Hanf, Jute, Hartfasern und sonstige pflanzliche Spinnstoffe	2 929	128	-37,2	30 368	1 507	74,2
506	Abfälle und Gespinnstwaren, Lumpen und dergleichen	4 089	230	-25,8	32 964	3 253	37,5
507	Felle zu Pelzwerk, roh	-	-	-100,0	34	308	77,1
508	Felle und Häute, roh, a.n.g.	50 542	9 830	25,5	452 105	91 572	9,1
511	Rundholz	1 197 931	12 854	-23,3	11 831 119	144 920	-6,6
513	Rohkautschuk	80 461	9 349	33,9	847 094	75 965	-3,4
516	Steinkohle und Steinkohlenbriketts	1 585 208	11 529	10,8	11 118 131	80 715	-19,4
517	Braunkohle und Braunkohlenbriketts	12 648	84	-49,2	143 909	930	-26,1
518	Erdöl und Erdgas	28 017 495	821 035	-24,6	279 552 181	9 429 527	-22,7
519	Eisenerze	484	17	-86,4	51 542	577	7,0
520	Eisen- und manganhaltige Abbrände und Schlacken	244 430	257	-18,0	2 257 257	2 790	-10,6
522	Kupfererze	-	-	-100,0	-	-	-100,0
523	Bleierze	-	-	x	-	-	x
524	Zinkerze	-	-	x	-	-	x
526	Nickelerze	-	-	x	-	-	-100,0
528	Erze und Metallaschen, a.n.g.	29 129	2 439	-8,0	263 148	21 777	6,6
529	Bauxit und Kryolith	-	-	x	458	3	256,0
530	Speisesalz und Industriesalz	31 565	642	5,4	332 277	6 159	-1,6
532	Steine und Erden, a.n.g.	1 781 698	11 915	-24,8	17 536 547	129 997	-9,4
534	Rohstoffe für chemische Erzeugnisse, a.n.g.	93 207	10 153	-4,7	937 821	88 355	3,2
537	Edelsteine, Schmucksteine und Perlen, roh	322	156	-64,0	1 042	2 811	16,3
590	Rohstoffe, auch Abfälle a.n.g.	1 210 421	18 681	-4,1	10 850 933	163 970	-12,8
	Zusammen	34 430 004	923 750	-22,9	337 199 650	10 405 567	-21,5
6	Halbwaren						
602	Rohseide und Seidengarne, künstliche und synthetische Fäden, auch gezwirnt	38 845	15 560	10,1	343 302	141 579	7,6
603	Garne aus Chemiefasern	7 676	4 498	-21,0	82 369	46 060	-15,9
604	Garne aus Wolle oder anderen Tierhaaren	9 905	15 090	4,7	86 921	131 747	11,2
605	Garne aus Baumwolle	2 568	1 202	-29,8	39 018	19 817	-24,8
606	Garne aus Flachs, Hanf, Jute, Hartfasern und dergleichen	321	94	120,5	3 323	982	53,3
607	Schnittholz	407 047	22 735	-9,7	3 930 926	222 678	-1,7
608	Halbstoffe aus zellulosehaltigen Faserstoffen	330 935	19 999	36,0	2 996 935	190 501	11,1
609	Kautschuk, bearbeitet	44 932	10 204	-1,7	454 857	104 433	5,7
611	Zement	59 592	645	-40,6	705 457	7 668	-12,1

¹⁾ Veränderungsrate der Einfuhr in Euro zum Vorjahresmonat. - ²⁾ Veränderungsrate der Einfuhr in Euro zum Vorjahreszeitraum.

Noch: 3b. Einfuhr Bayerns nach Warengruppen und Warenuntergruppen

Nr. der Systematik	Warengruppe Warenuntergruppe	Einfuhr					
		im Oktober 2015			Januar bis Oktober 2015		
		dt=100 KG	1 000 EUR	% ¹⁾	dt=100 KG	1 000 EUR	% ²⁾
6	noch Halbwaren						
612	mineralische Baustoffe, a.n.g.	721 587	22 520	8,8	6 457 789	206 214	-2,3
641	Roheisen	103 726	3 276	-12,6	577 274	20 335	32,6
642	Abfälle und Schrott, aus Eisen oder Stahl	129 657	4 463	-32,7	1 744 844	62 201	-32,5
643	Ferrolegerungen	15 525	2 528	-36,9	247 075	37 681	29,7
644	Eisen oder Stahl in Rohformen, Halbzeug aus Eisen oder Stahl	43 542	4 659	-8,0	555 439	52 211	2,8
645	Aluminium und Aluminiumlegierungen einschl. Abfälle und Schrott	230 132	36 383	-30,1	2 550 827	454 871	18,1
646	Kupfer und Kupferlegierungen, einschl. Abfälle und Schrott	164 577	68 043	-24,0	1 808 301	833 717	3,6
647	Nickel und Nickellegierungen einschl. Abfälle und Schrott	526	583	-73,5	14 273	15 172	9,9
648	Blei und Bleilegerungen, einschl. Abfälle und Schrott	6 145	992	-54,9	94 679	16 902	-3,7
649	Zinn und Zinnlegierungen, einschl. Abfälle und Schrott	4 376	6 249	-7,7	49 916	75 669	2,9
650	Zink und Zinklegierungen einschl. Abfälle und Schrott	47 370	8 192	-14,7	487 600	96 623	11,5
656	radioaktive Elemente und radioaktive Isotope	55	6 472	.	767	92 190	37,1
659	unedle Metalle, a.n.g.	13 911	7 933	7,5	108 786	67 658	-19,1
661	Fettsäuren, Paraffin, Vaseline und Wachse	42 705	4 974	-27,1	538 121	62 453	-14,8
665	Koks und Schmelzkoks, aus Stein- oder Braunkohle	49 834	985	-45,8	717 758	14 656	6,5
667	Rückstände der Erdöl- und Steinkohlenteerdestillation	43 873	1 721	-35,6	630 074	25 396	-23,8
669	Mineralölerzeugnisse	899 885	41 499	-58,7	13 970 818	649 722	-29,4
671	Teer und Teerdestillationserzeugnisse	102 375	4 331	-60,6	3 413 822	144 794	-1,4
673	Düngemittel	481 270	12 507	-40,5	7 423 461	198 052	-6,2
679	chemische Halbwaren, a.n.g.	462 205	24 162	-13,2	5 077 525	285 181	13,1
683	Gold für gewerbliche Zwecke	1 457	38 473	.	18 335	123 420	215,9
690	Halbwaren, a.n.g.	58 974	79 579	15,2	563 256	868 471	15,2
	Zusammen	4 525 528	470 550	-13,3	55 693 849	5 269 054	1,1
7	Fertigwaren - Vorerzeugnisse						
	Gewebe, Gewirke und Gestricke						
701	aus Seide, künstlichen oder synthetischen Fäden	11 875	12 351	-15,7	132 076	117 521	-0,6
702	aus Chemiefasern	17 892	22 205	-7,3	182 794	208 277	0,7
703	aus Wolle oder anderen Tierhaaren	719	3 306	-5,7	12 060	43 312	-2,4
704	aus Baumwolle	9 414	12 434	-8,0	85 494	107 410	-7,3
705	aus Flachs, Hanf, Jute, Hartfasern und dergleichen	1 988	1 640	-6,3	16 739	14 271	-4,3
706	Leder	6 127	11 835	-20,4	66 062	136 134	-0,3
707	Pelzfelle, geegerbt oder zugerichtet	205	830	83,9	1 314	4 455	35,2
708	Papier und Pappe	999 951	74 173	-19,2	10 168 255	717 011	-13,0
709	Sperrholz, Span- und Faserplatten, Furnierblätter und dergleichen	543 598	33 648	-10,8	5 307 448	334 599	0,8
711	Glas	145 869	21 007	-19,7	1 183 921	193 234	-14,2
732	Kunststoffe	1 190 244	183 190	-2,2	11 131 795	1 779 351	4,1
734	Farben, Lacke und Kitte	107 020	53 287	-10,1	1 220 714	565 161	0,7
736	Dextrine, Gelatine und Leime	38 599	6 784	10,5	361 409	63 035	2,9
738	Sprengstoffe, Schießbedarf und Zündwaren	10 044	8 530	12,1	91 251	71 811	12,3
740	pharmazeutische Grundstoffe	20 200	25 912	-75,8	234 693	274 097	-23,5
749	chemische Vorerzeugnisse, a.n.g.	969 445	124 150	4,1	9 090 901	1 286 362	3,9
751	Rohre aus Eisen oder Stahl	231 550	30 903	-3,3	2 317 269	300 144	1,2
753	Stäbe und Profile aus Eisen oder Stahl	301 033	23 597	-21,3	3 282 587	258 533	-13,8
755	Blech aus Eisen oder Stahl	973 487	74 503	-16,0	10 909 443	788 758	-8,1
757	Draht aus Eisen oder Stahl	160 433	12 840	-13,5	1 399 202	123 313	-3,1
759	Eisenbahnoberbaumaterial	24 559	1 990	-11,0	467 176	34 116	23,2
771	Halbzeuge aus Kupfer und Kupferlegierungen	43 384	27 284	-14,3	413 164	265 311	-18,3
772	Halbzeuge aus Aluminium	151 777	52 612	-18,1	1 537 650	558 518	5,7

¹⁾ Veränderungsrate der Einfuhr in Euro zum Vorjahresmonat. - ²⁾ Veränderungsrate der Einfuhr in Euro zum Vorjahreszeitraum.

Noch: 3b. Einfuhr Bayerns nach Warengruppen und Warenuntergruppen

Nr. der Systematik	Warengruppe Warenuntergruppe	Einfuhr					
		im Oktober 2015			Januar bis Oktober 2015		
		dt=100 KG	1 000 EUR	% ¹⁾	dt=100 KG	1 000 EUR	% ²⁾
7	noch Fertigwaren - Vorerzeugnisse						
779	Halbzeuge aus unedlen Metallen, a.n.g.	5 767	6 067	-25,4	72 714	58 267	-7,0
781	Halbzeuge aus Edelmetallen	48	3 777	20,2	441	91 151	26,0
790	Vorerzeugnisse, a.n.g.	4 099	2 610	-10,7	35 409	26 888	5,6
	Zusammen	5 969 326	831 465	-16,3	59 721 980	8 421 038	-2,5
8	Fertigwaren - Enderzeugnisse						
	Bekleidung aus Gewirken oder Gestrickten aus						
801	Seide oder Chemiefasern	32 869	102 892	8,5	317 038	1 017 489	10,9
802	Wolle oder anderen Tierhaaren	2 067	14 192	2,4	18 919	144 307	7,4
803	Baumwolle	25 343	58 582	2,2	315 963	733 131	2,1
804	Bekleidung aus Seide oder Chemiefasern, ausgenommen aus Gewirken oder Gestrickten	23 307	86 042	12,8	247 539	950 729	11,9
805	Bekleidung aus Wolle und anderen Tierhaaren, ausgenommen aus Gewirken oder Gestrickten	3 006	16 104	2,3	29 750	182 457	9,8
806	Bekleidung aus Baumwolle ausgenommen aus Gewirken oder Gestrickten	17 886	55 404	2,6	259 822	793 756	4,5
807	Bekleidung aus Flachs, Hanf und dergleichen	4 878	25 324	-5,5	40 203	220 312	8,8
801-807	Bekleidung zusammen	109 356	358 540	5,8	1 229 235	4 042 180	7,9
808	Kopfbedeckungen	2 883	8 948	-7,1	26 200	84 263	2,7
809	Textilerzeugnisse, a.n.g.	104 522	77 929	3,8	1 151 055	826 218	12,1
810	Pelzwaren	145	1 342	-35,1	1 162	13 481	-5,9
811	Schuhe	49 504	135 925	22,5	612 113	1 595 557	28,1
812	Lederwaren und Lederbekleidung (ausg. Schuhe)	31 019	69 610	3,6	345 029	786 914	21,2
813	Papierwaren	266 419	57 690	1,6	2 487 771	545 889	3,6
814	Druckerzeugnisse	89 338	71 346	33,5	795 535	628 835	79,4
815	Holzwaren (ohne Möbel)	537 170	50 463	-3,4	5 461 002	473 765	-1,4
816	Kautschukwaren	162 798	112 048	16,5	1 317 583	951 699	4,4
817	Waren aus Stein	76 676	8 194	-19,4	1 206 861	89 977	1,8
818	keramische Erzeugnisse, ohne Baukeramik	85 380	18 650	-6,0	827 515	183 845	8,6
819	Glaswaren	158 360	47 433	15,9	1 795 619	434 797	15,2
820	Werkzeuge, Schneidwaren und Essbestecke aus unedlen Metallen	21 694	43 354	0,8	220 360	442 570	10,1
823	Waren aus Kupfer und Kupferlegierungen	5 061	7 040	-64,9	50 446	75 058	-30,1
829	Eisen-, Blech und Metallwaren, a.n.g.	858 895	324 480	-1,3	7 836 193	3 039 574	1,3
831	Waren aus Wachs oder Fetten	34 652	10 192	9,9	259 457	75 390	16,3
832	Waren aus Kunststoffen	441 357	216 622	0,1	4 630 739	2 173 600	6,7
833	fotochemische Erzeugnisse	4 847	5 674	-2,0	42 806	49 444	0,0
834	pharmazeutische Erzeugnisse	26 963	369 113	-16,1	229 008	3 416 788	12,2
835	Duftstoffe und Körperpflegemittel	48 647	56 370	34,7	500 447	477 765	18,2
839	chemische Enderzeugnisse, a.n.g.	372 854	181 394	13,2	3 628 206	1 883 364	14,4
841	Kraftmaschinen (ohne Motoren für Ackerschlepper, Luft- und Straßenfahrzeuge)	13 511	22 344	23,2	129 722	221 363	12,6
842	Pumpen und Kompressoren	65 394	92 383	-0,5	672 100	903 576	5,4
843	Armaturen	15 785	38 439	0,1	150 185	352 339	3,9
844	Lager, Getriebe, Zahnräder und Antriebselemente	249 672	221 327	-8,7	2 557 232	2 263 142	-0,7
845	Hebezeuge und Fördermittel	167 480	77 559	5,8	1 446 839	696 543	3,2
846	landwirtschaftl. Maschinen (einschl. Ackerschlepper)	39 751	29 996	-11,4	666 270	426 880	-2,2
847	Maschinen für das Textil-, Bekleidungs- und Ledergewerbe	20 337	14 748	-9,2	150 896	125 965	11,3
848	Maschinen für das Ernährungsgewerbe und die Tabakverarbeitung	4 237	7 984	2,3	40 458	76 994	-1,5
849	Bergwerks-, Bau- und Baustoffmaschinen	96 137	39 858	-19,5	1 121 843	509 847	-9,5
850	Guss- und Walzwerkstechnik	367	751	-45,1	8 973	12 731	41,8
851	Maschinen für die Be- und Verarbeitung von Kautschuk oder Kunststoffen	29 352	19 920	-21,4	249 437	182 804	-8,2
852	Werkzeugmaschinen	72 588	79 078	4,7	713 496	739 410	4,2

¹⁾ Veränderungsrate der Einfuhr in Euro zum Vorjahresmonat. - ²⁾ Veränderungsrate der Einfuhr in Euro zum Vorjahreszeitraum.

Noch: 3b. Einfuhr Bayerns nach Warengruppen und Warenuntergruppen

Nr. der Systematik	Warengruppe Warenuntergruppe	Einfuhr					
		im Oktober 2015			Januar bis Oktober 2015		
		dt=100 KG	1 000 EUR	% ¹⁾	dt=100 KG	1 000 EUR	% ²⁾
8	noch Fertigwaren - Enderzeugnisse						
853	Büromaschinen und automatische Datenverarbeitungsmaschinen	60 285	502 648	-2,6	596 744	4 767 020	2,8
854	Maschinen für das Papier- und Druckgewerbe	4 884	8 320	-22,3	98 467	105 493	6,9
859	Maschinen, a.n.g.	156 351	271 044	2,9	1 538 030	2 664 266	8,3
841-859	Maschinen zusammen	996 131	1 426 397	-2,6	10 140 693	14 048 372	2,9
860	Sportgeräte	30 585	39 978	8,6	344 843	366 359	21,4
861	Geräte zur Elektrizitätserzeugung und -verteilung	549 598	857 846	-2,0	5 116 825	8 203 940	7,0
862	elektrische Lampen und Leuchten	41 582	71 000	-9,8	341 941	597 826	-11,6
863	nachrichtentechnische Geräte und Einrichtungen	23 857	319 805	2,9	182 559	3 130 685	40,8
864	Rundfunk- und Fernsehgeräte, phono- und videotechnische Geräte	65 174	264 133	2,8	568 455	2 289 930	11,9
865	elektronische Bauelemente	54 860	844 776	26,2	539 063	8 002 682	19,2
869	elektrotechnische Erzeugnisse, a.n.g.	266 849	336 551	1,7	2 223 809	2 959 857	9,9
871	medizinische Geräte und orthopädische Vorrichtungen	21 510	165 672	7,0	206 362	1 579 882	14,6
872	mess-, steuerungs- und regelungstechnische Erzeugnisse	22 297	241 869	17,0	224 171	2 172 519	12,1
873	optische und fotografische Geräte	7 893	82 974	-19,3	92 529	1 011 538	10,0
874	Uhren	2 653	53 343	-4,9	27 680	540 049	20,3
875	Möbel	413 264	246 476	0,1	4 074 048	2 275 944	5,0
876	Musikinstrumente	5 283	9 809	-25,6	51 815	108 130	8,2
877	Spielwaren	71 557	127 071	16,2	519 779	907 248	18,0
878	Schmuckwaren, Gold- und Silberschmiedewaren	319	18 847	-2,0	2 935	222 824	21,2
881	Schienenfahrzeuge	15 790	36 167	15,3	326 754	489 828	51,3
882	Wasserfahrzeuge	371	409	-89,3	16 174	21 615	-39,7
883	Luftfahrzeuge	4 150	200 395	16,3	39 608	1 474 157	7,2
884	Fahrgestelle, Karosserien, Motoren, Teile und Zubehör für Kraftfahrzeuge und dergleichen	1 393 505	1 262 165	10,8	11 937 137	10 731 202	2,9
885	Personenkraftwagen und Wohnmobile	744 928	997 140	20,8	6 830 769	8 770 279	22,6
886	Busse	24 694	30 116	21,5	199 615	227 630	86,8
887	Lastkraftwagen und Spezialfahrzeuge	109 506	92 589	87,7	778 970	586 562	15,6
888	Fahrräder	17 232	44 024	65,4	184 013	416 927	42,4
889	Fahrzeuge, a.n.g.	108 809	52 302	-3,8	1 095 823	570 355	11,5
891	vollständige Fabrikationsanlagen	0	1	-96,5	200	368	-68,4
896	Enderzeugnisse, a.n.g.	63 074	193 918	-27,2	706 638	1 952 117	-5,2
	Zusammen	8 544 011	10 248 127	5,4	81 427 546	95 949 801	10,5
7-8	Fertigwaren zusammen	14 513 336	11 079 592	3,4	141 149 526	104 370 839	9,3
5-8	Gewerbliche Wirtschaft zusammen	53 468 869	12 473 891	0,1	534 043 024	120 045 459	5,4
901	Rückwaren	52 774	100 591	12,2	388 691	825 705	-4,9
903	Ersatzlieferungen	1 364	3 478	194,3	12 490	29 589	149,8
904	andere nicht aufgliederbare Warenverkehre	5 709 081	916 754	122,8	38 902 475	5 952 563	61,7
	Insgesamt	65 250 940	14 239 413	4,1	634 622 181	134 131 996	7,0

¹⁾ Veränderungsrate der Einfuhr in Euro zum Vorjahresmonat. - ²⁾ Veränderungsrate der Einfuhr in Euro zum Vorjahreszeitraum.

4b. Einfuhr Bayerns nach Erdteilen, Ursprungsländern und Ländergruppen

Nr. des Landes	Erdteil Ursprungsland Ländergruppe	Einfuhr					
		im Oktober 2015			Januar bis Oktober 2015		
		dt=100 KG	1 000 EUR	% ¹⁾	dt=100 KG	1 000 EUR	% ²⁾
EUROPA							
001	Frankreich	2 092 304	559 247	-2,9	19 443 631	5 298 785	1,3
003	Niederlande	2 687 321	763 120	2,0	25 695 087	7 023 539	7,6
005	Italien	3 507 448	971 143	1,4	32 336 768	8 746 464	-0,1
006	Vereinigtes Königreich	1 171 348	451 936	-3,6	11 099 098	4 618 170	-5,9
007	Irland	120 536	115 850	-35,6	834 971	1 058 253	13,7
008	Dänemark	186 339	60 910	-6,3	1 975 308	582 484	-6,3
009	Griechenland	136 595	33 819	6,3	1 324 380	318 149	19,4
010	Portugal	213 618	89 270	22,2	1 766 029	763 237	16,9
011	Spanien	945 879	395 251	5,6	8 568 215	3 485 232	10,6
017	Belgien	1 418 246	311 764	-5,0	14 143 283	2 981 877	-2,5
018	Luxemburg	135 021	25 311	15,3	1 241 792	240 797	20,2
024	Island	15 400	2 646	-44,1	175 716	36 705	28,8
028	Norwegen	488 176	19 551	-15,8	3 369 984	243 370	-9,4
030	Schweden	475 616	110 843	-1,9	4 325 975	1 037 125	-8,7
032	Finnland	230 718	47 570	-5,5	2 307 247	407 621	-2,4
037	Liechtenstein	6 806	9 922	12,1	66 235	87 923	18,3
038	Österreich	7 392 534	1 334 686	4,1	72 505 059	12 446 153	-0,3
039	Schweiz	679 597	354 518	10,0	6 139 597	3 116 575	5,1
041	Färöer	-	-	-100,0	0	1	-79,4
043	Andorra	1	5	-5,9	30	122	34,8
044	Gibraltar	0	1	-26,8	1	5	-97,2
045	Vatikanstadt	4	19	.	5	177	-65,0
046	Malta	13 550	10 564	17,6	114 140	94 640	-8,1
047	San Marino	85	62	-31,8	882	1 125	17,2
052	Türkei	379 883	226 248	6,0	3 581 106	2 165 812	-0,2
053	Estland	9 840	4 006	2,9	112 679	38 464	1,1
054	Lettland	88 047	10 196	11,1	915 935	101 862	13,5
055	Litauen	63 602	11 513	-14,2	650 315	132 980	-1,0
060	Polen	1 882 867	762 210	36,9	18 970 016	7 015 877	60,1
061	Tschechische Republik	5 891 839	1 157 477	13,7	51 086 880	9 353 342	5,1
063	Slowakei	567 752	335 473	16,5	6 100 921	2 799 235	11,9
064	Ungarn	1 305 819	770 774	13,5	11 572 721	7 131 505	13,1
066	Rumänien	363 840	234 967	-6,3	3 379 578	2 372 724	7,5
068	Bulgarien	130 789	39 126	-3,8	1 267 306	380 209	5,5
070	Albanien	3 328	1 535	56,5	24 893	12 688	2,5
072	Ukraine	133 048	18 696	19,8	1 092 732	180 177	8,8
073	Weißrussland (Belarus)	48 680	2 795	15,1	434 437	31 781	1,5
074	Republik Moldau	1 364	695	50,7	13 797	6 158	-8,6
075	Russische Föderation	14 582 985	409 453	-21,2	152 027 278	4 727 915	-7,3
091	Slowenien	415 708	100 788	2,3	3 771 789	849 184	2,2
092	Kroatien	90 790	38 387	15,7	896 495	349 792	20,3
093	Bosnien und Herzegowina	87 765	15 268	18,2	802 837	141 051	7,8
095	Kosovo	1 264	202	-9,6	6 721	1 201	-12,7
096	ehemalige jugoslaw. Republik Mazedonien	26 079	107 489	-6,8	279 837	1 168 836	23,6
097	Montenegro	402	60	-62,4	6 742	1 096	-26,9
098	Serbien	104 645	50 680	23,2	956 956	432 089	8,8
600	Zypern	7 439	2 358	244,0	84 338	17 934	183,4
959	Nicht ermittelte Länder (innergem. Warenverkehr)	-	-	x	-	-	x
	Zusammen	48 104 918	9 968 405	4,4	465 469 739	92 000 442	6,0
	dar. EU-Länder	31 545 404	8 748 559	5,8	296 489 955	79 645 634	6,9
	dar. Euro-Länder	20 046 158	5 121 930	1,5	191 916 578	46 804 404	3,1
	dar. EFTA	1 189 979	386 637	7,7	9 751 532	3 484 574	4,4
	<u>Nachrichtlich:</u>						
	Europa zusammen, einschl. Ceuta, Melilla, Georgien, Armenien, Aserbaidschan, Kasachstan, Turkmenistan, Usbekistan, Tadschikistan, Kirgistan	55 727 637	10 233 756	3,5	542 197 918	95 140 249	5,0

¹⁾ Veränderungsrate der Einfuhr in Euro zum Vorjahresmonat. - ²⁾ Veränderungsrate der Einfuhr in Euro zum Vorjahreszeitraum.

Noch: 4b. Einfuhr Bayerns nach Erdteilen, Ursprungsländern und Ländergruppen

Nr. des Landes	Erdteil Ursprungsland Ländergruppe	Einfuhr					
		im Oktober 2015			Januar bis Oktober 2015		
		dt=100 KG	1 000 EUR	% ¹⁾	dt=100 KG	1 000 EUR	% ²⁾
A F R I K A							
204	Marokko	7 039	5 909	-16,2	193 394	72 106	-5,6
206	Westsahara	-	-	x	-	-	x
208	Algerien	549 714	19 450	-78,5	8 168 693	337 768	-59,5
212	Tunesien	31 889	42 632	29,7	988 563	433 626	6,9
216	Libysch-Arabische Dschamahirija	1 269 250	40 419	-52,6	13 394 821	535 756	-0,5
220	Ägypten	1 313 099	51 923	.	11 409 093	527 831	21,9
224	Sudan	3 086	668	.	15 396	3 287	95,7
225	Südsudan	-	-	x	5	4	187,9
228	Mauretanien	1	13	.	8	33	-96,1
232	Mali	-	-	-100,0	6 865	1 078	52,5
236	Burkina Faso	259	175	164,4	2 775	770	-46,9
240	Niger	1	1	x	23	11	67,6
244	Tschad	-	-	x	0	3	100,0
247	Kap Verde	-	-	x	0	0	100,0
248	Senegal	100	46	.	9 145	1 496	-26,2
252	Gambia	20	11	100,0	86	65	12,9
257	Guinea-Bissau	-	-	x	-	-	x
260	Guinea	-	-	-100,0	186	124	-25,0
264	Sierra Leone	1	7	-85,3	103	65	-42,0
268	Liberia	0	1	100,0	12	7	-82,4
272	Côte d'Ivoire	7 618	666	20,7	51 693	4 919	-91,8
276	Ghana	985	390	283,8	6 620	2 232	20,3
280	Togo	103	17	-40,1	881	143	29,0
284	Benin	-	-	-100,0	15	132	-60,0
288	Nigeria	931 439	29 513	-60,7	9 364 887	373 546	-63,8
302	Kamerun	385	44	-56,3	3 716	1 185	66,0
306	Zentralafrikanische Republik	-	-	x	199	9	-82,9
310	Äquatorialguinea	39 077	1 160	9,7	317 005	9 115	-26,6
311	São Tomé und Príncipe	-	-	x	-	-	x
314	Gabun	1	7	100,0	21	53	-0,1
318	Republik Kongo	-	-	-100,0	30	62	72,3
322	Demokratische Republik Kongo	-	-	-100,0	1 422	211	.
324	Ruanda	0	1	100,0	1	20	-2,5
328	Burundi	0	0	-100,0	5	43	17,3
329	St. Helena und zugehörige Gebiete	-	-	x	-	-	x
330	Angola	1	10	-63,7	162 086	7 217	.
334	Äthiopien	45	53	-50,2	1 953	1 324	40,1
336	Eritrea	0	1	100,0	1	1	100,0
338	Dschibuti	-	-	x	0	1	.
342	Somalia	0	2	100,0	2	11	-44,6
346	Kenia	3 873	1 068	10,2	21 586	7 528	-40,1
350	Uganda	496	102	5,5	4 363	993	-23,9
352	Vereinigte Republik Tansania	4	33	63,6	1 729	728	-22,8
355	Seychellen und zugehörige Gebiete	0	2	-45,3	3	8	-81,9
357	Britisches Territorium im Indischen Ozean	-	-	x	-	-	x
366	Mosambik	3 010	466	.	5 104	844	57,0
370	Madagaskar	608	621	11,8	8 919	6 852	0,0
373	Mauritius	1 485	928	.	5 560	5 307	39,9
375	Komoren	-	-	x	30	285	-19,5
378	Sambia	45	23	-21,4	860	584	-83,6
382	Simbabwe	3 278	261	21,8	65 294	5 389	-1,7
386	Malawi	3 545	955	183,8	26 475	8 826	250,4
388	Südafrika	39 853	32 127	30,7	867 292	396 992	12,4
389	Namibia	5 241	905	-73,2	15 066	3 089	-87,6
391	Botsuana	1	1	-77,2	13	40	50,4
393	Swasiland	-	-	-100,0	52	95	4,2
395	Lesotho	660	198	195,5	3 303	958	63,8
021	Ceuta	-	-	x	1	1	-74,4
023	Melilla	-	-	x	-	-	x
	Zusammen	4 216 214	230 808	-30,5	45 125 356	2 752 771	-28,0
	<u>Nachrichtlich:</u>						
	Afrika zusammen, ohne Ceuta und Melilla	4 216 214	230 808	-30,5	45 125 355	2 752 770	-28,0

¹⁾ Veränderungsrate der Einfuhr in Euro zum Vorjahresmonat. - ²⁾ Veränderungsrate der Einfuhr in Euro zum Vorjahreszeitraum.

Noch: 4b. Einfuhr Bayerns nach Erdteilen, Ursprungsländern und Ländergruppen

Nr. des Landes	Erdteil Ursprungsland Ländergruppe	Einfuhr					
		im Oktober 2015			Januar bis Oktober 2015		
		dt=100 KG	1 000 EUR	% ¹⁾	dt=100 KG	1 000 EUR	% ²⁾
AMERIKA							
400	Vereinigte Staaten	690 118	1 147 354	21,8	8 694 264	10 044 968	22,2
404	Kanada	33 041	35 460	-14,1	277 364	326 503	2,2
406	Grönland	-	-	x	57	54	-71,2
408	St. Pierre und Miquelon	-	-	x	-	-	x
412	Mexiko	50 670	52 259	17,1	1 836 515	518 520	36,5
413	Bermuda	7	9	-65,8	229	290	111,1
416	Guatemala	838	431	85,7	5 957	2 232	-18,3
421	Belize	0	0	100,0	159	248	22,0
424	Honduras	112	147	73,1	5 165	1 983	-7,6
428	El Salvador	53	224	59,3	2 094	2 082	15,1
432	Nicaragua	14	34	-54,2	801	654	68,3
436	Costa Rica	6 257	3 264	-36,8	133 520	48 930	-18,0
442	Panama (einschl. ehem. Kanalzone)	127	19	-60,2	5 233	743	-20,2
446	Anguilla	-	-	x	3	1	100,0
448	Kuba	3 146	652	244,4	11 542	3 078	-8,3
449	St. Kitts und Nevis	23	225	63,1	213	2 538	22,1
452	Haiti	231	75	-28,7	949	545	110,6
453	Bahamas	-	-	-100,0	6	21	-90,4
454	Turks- und Caicosinseln	-	-	x	-	-	x
456	Dominikanische Republik	842	1 921	-10,1	12 757	19 717	-3,7
457	Amerikanische Jungfernsinseln	-	-	x	0	1	-96,3
459	Antigua und Barbuda	1	1	100,0	4	4	-83,7
460	Dominica	0	1	100,0	0	2	102,9
463	Kaimaninseln	-	-	-100,0	1	32	152,5
464	Jamaika	1	9	0,1	190	154	-48,9
465	St. Lucia	0	4	100,0	0	4	100,0
467	St. Vincent und die Grenadinen	-	-	x	-	-	x
468	Britische Jungfernsinseln	1	104	100,0	19	440	100,0
469	Barbados	1	28	-50,2	28	544	-26,4
470	Montserrat	-	-	x	-	-	x
472	Trinidad und Tobago	13 017	403	.	176 081	5 255	.
473	Grenada (einschl. südl. Grenadinen)	240	325	.	454	663	-1,5
474	Aruba	-	-	x	155	414	.
475	Bonaire, St. Eustatius und Saba	-	-	x	-	-	x
477	Curaçao	0	1	100,0	470	230	172,2
479	St. Martin (niederländischer Teil)	-	-	x	0	5	-71,5
480	Kolumbien	129 966	5 461	24,3	2 177 215	50 939	26,1
481	St. Barthélemy	67	180	18,8	593	1 595	16,5
484	Venezuela	14	5	-96,1	1 716	277	-55,7
488	Guyana	-	-	x	2	22	-13,1
492	Suriname	-	-	x	787	97	-18,0
500	Ecuador	24 220	2 519	-10,8	265 904	31 917	3,9
504	Peru	11 820	3 475	-38,1	150 330	41 764	-11,9
508	Brasilien	244 488	39 391	13,0	1 999 038	381 117	8,4
512	Chile	17 394	5 661	-65,9	333 077	122 669	-0,1
516	Bolivien	1 897	686	-24,9	14 228	5 368	-32,3
520	Paraguay	1 497	508	17,5	15 494	5 233	6,2
524	Uruguay	801	582	-17,6	4 741	4 015	-7,8
528	Argentinien	9 155	4 384	-26,9	129 881	39 971	-4,2
529	Falklandinseln (Malwinen)	-	-	x	-	-	x
	Zusammen	1 240 058	1 305 802	17,7	16 257 239	11 665 837	20,6
	dar. NAFTA	773 828	1 235 074	20,1	10 808 144	10 889 990	22,1

¹⁾ Veränderungsrate der Einfuhr in Euro zum Vorjahresmonat. - ²⁾ Veränderungsrate der Einfuhr in Euro zum Vorjahreszeitraum.

Noch: 4b. Einfuhr Bayerns nach Erdteilen, Ursprungsländern und Ländergruppen

Nr. des Landes	Erdteil Ursprungsland Ländergruppe	Einfuhr					
		im Oktober 2015			Januar bis Oktober 2015		
		dt=100 KG	1 000 EUR	% ¹⁾	dt=100 KG	1 000 EUR	% ²⁾
ASIEN							
604	Libanon	614	211	29,1	1 941	1 222	-50,2
608	Arabische Republik Syrien	584	156	.	31 284	1 191	5,6
612	Irak	1 510 462	42 514	.	4 769 936	149 192	36,5
616	Islamische Republik Iran	697	993	-17,5	16 768	13 964	20,9
624	Israel	6 770	16 195	-20,5	151 445	196 868	-8,3
625	Besetzte palästinensische Gebiete	14	16	297,5	149	101	-42,0
626	Timor-Leste (ehem. Osttimor)	-	0	100,0	151	42	100,0
628	Jordanien	65	348	237,9	13 495	4 002	43,9
632	Saudi-Arabien	177 719	8 551	-84,1	4 620 392	200 423	-23,6
636	Kuwait	440 381	13 657	239,9	1 171 299	41 982	-53,2
640	Bahrain	446	120	-69,2	11 437	3 536	3,4
644	Katar	9	116	-73,2	5 176	3 318	-80,4
647	Vereinigte Arabische Emirate	8 849	3 529	-39,3	105 880	53 962	43,1
649	Oman	12 990	419	-51,4	337 013	10 817	-23,7
653	Jemen	2	6	.	88	39	38,1
660	Afghanistan	3	46	.	35	189	-14,9
662	Pakistan	13 783	10 676	1,6	154 046	127 290	15,1
664	Indien	154 918	89 188	2,6	1 593 575	945 303	6,1
666	Bangladesch	13 087	21 188	-9,5	172 193	280 476	21,7
667	Malediven	12	21	-16,9	132	263	-84,4
669	Sri Lanka	6 360	4 873	35,1	52 403	42 883	11,8
672	Nepal	216	968	70,8	3 042	7 834	15,6
675	Bhutan	623	945	.	694	1 291	.
676	Myanmar	398	552	-17,5	4 436	9 610	39,4
680	Thailand	25 374	58 391	-7,5	299 753	625 313	17,5
684	Demokratische Volksrepublik Laos	224	492	.	1 302	2 584	88,2
690	Vietnam	38 007	56 079	31,9	467 418	685 443	35,1
696	Kambodscha	10 899	18 061	42,9	129 489	202 768	85,6
700	Indonesien	42 473	43 136	7,6	456 885	471 827	21,7
701	Malaysia	44 591	138 038	21,2	390 662	1 349 999	19,1
703	Brunei Darussalam	2	2	.	8	31	138,0
706	Singapur	52 998	82 283	-17,6	726 033	959 729	5,3
708	Philippinen	5 562	40 979	32,9	58 811	375 523	5,7
716	Mongolei	26	36	150,3	39 516	1 609	280,8
720	Volksrepublik China	1 231 610	1 192 001	7,5	12 839 032	12 176 510	19,1
724	Demokratische Volksrepublik Korea	0	2	-28,6	341	149	.
728	Republik Korea	71 071	116 942	28,8	613 105	1 055 774	17,3
732	Japan	102 959	265 109	-17,4	863 378	2 397 067	-0,9
736	Taiwan	64 688	204 245	25,1	652 552	1 782 235	30,4
740	Hongkong	10 856	24 748	-8,5	102 146	265 482	9,7
743	Macau	2 504	2 004	34,1	22 328	18 172	.
076	Georgien	4 393	3 370	97,1	14 842	25 305	-48,3
077	Armenien	95	41	99,2	686	1 692	.
078	Aserbaidshjan	2 940 370	99 390	17,0	34 734 627	1 411 450	50,6
079	Kasachstan	4 675 329	162 003	-32,8	41 970 068	1 699 063	-40,3
080	Turkmenistan	-	-	-100,0	43	193	62,4
081	Usbekistan	612	296	-97,4	2 169	1 052	-92,2
082	Tadschikistan	1	2	100,0	295	130	146,6
083	Kirgistan	1 920	250	167,0	5 448	921	99,1
	Zusammen	11 675 567	2 723 185	1,8	107 607 948	27 605 821	10,4
	dar. ASEAN	220 529	438 012	8,5	2 534 797	4 682 827	18,7
	<u>Nachrichtlich:</u>						
	Asien zusammen, ohne Georgien, Armenien Aserbaidshjan, Kasachstan, Turkmenistan, Usbekistan, Tadschikistan und Kirgistan	4 052 848	2 457 834	5,3	30 879 769	24 466 015	15,7

¹⁾ Veränderungsrate der Einfuhr in Euro zum Vorjahresmonat. - ²⁾ Veränderungsrate der Einfuhr in Euro zum Vorjahreszeitraum.

Noch: 4b. Einfuhr Bayerns nach Erdteilen, Ursprungsländern und Ländergruppen

Nr. des Landes	Erdteil Ursprungsland Ländergruppe	Einfuhr					
		im Oktober 2015			Januar bis Oktober 2015		
		dt=100 KG	1 000 EUR	% ¹⁾	dt=100 KG	1 000 EUR	% ²⁾
AUSTRALIEN - OZEANIEN							
800	Australien	2 852	7 255	29,6	33 749	65 220	-1,0
801	Papua-Neuguinea	3 680	1 454	.	26 133	11 035	89,7
803	Nauru	-	-	x	1	4	100,0
804	Neuseeland	7 441	2 361	-23,3	99 497	29 623	-29,7
806	Salomonen	-	-	x	88	66	23,5
807	Tuvalu	-	-	x	-	-	x
809	Neukaledonien und zugehörige Gebiete	4	14	100,0	9	100	223,6
811	Wallis und Futuna	-	-	x	-	-	x
812	Kiribati	-	-	x	0	1	-86,9
813	Pitcairninnseln	-	-	x	-	-	x
815	Fidschi	26	94	-22,0	1 279	729	7,0
816	Vanuatu	-	-	x	0	4	-50,6
817	Tonga	-	-	x	-	-	-100,0
819	Samoa	180	29	100,0	1 080	173	50,0
820	Nördliche Marianen	-	-	x	0	37	100,0
822	Französisch-Polynesien	-	5	-86,0	1	51	-14,4
823	Föderierte Staaten von Mikronesien	-	-	x	0	14	10,2
824	Marshallinseln	-	-	x	-	0	100,0
825	Palau	-	-	x	-	-	x
830	Amerikanisch-Samoa	-	-	x	0	4	100,0
831	Guam	-	-	x	-	-	x
832	Kleine Amerikanische Überseeinseln	-	-	x	-	-	x
833	Kokosinseln (Keelinginseln)	-	-	x	-	-	x
834	Weihnachtsinsel	-	-	-100,0	0	6	-23,7
835	Heard und McDonaldinseln	-	-	x	-	-	x
836	Norfolkinsel	-	-	x	-	-	x
837	Cookinseln	-	-	x	-	-	x
838	Niue	-	-	x	-	-	x
839	Tokelau	-	-	-100,0	0	33	.
891	Antarktis	0	1	100,0	51	5	8,7
892	Bouvetinsel	-	-	x	-	-	x
893	Südgeorgien und die Südlichen Sandwichinseln	-	-	x	-	-	x
894	Französische Südgebiete	-	-	x	-	-	x
	Zusammen	14 183	11 212	22,5	161 888	107 104	-6,7
950	Schiffs- und Luftfahrzeugbedarf	-	-	x	11	21	100,0
953	Hohe See	-	-	x	-	-	x
958	Nicht ermittelte Länder und Gebiete	-	-	x	-	-	x
	Zusammen	-	-	x	11	21	100,0
	Insgesamt	65 250 940	14 239 413	4,1	634 622 181	134 131 996	7,0
	BRIC	16 214 001	1 730 033	-1,1	168 458 923	18 230 845	10,0
	BRICS	16 253 854	1 762 160	-0,7	169 326 215	18 627 837	10,1

¹⁾ Veränderungsrate der Einfuhr in Euro zum Vorjahresmonat. - ²⁾ Veränderungsrate der Einfuhr in Euro zum Vorjahreszeitraum.

Länderverzeichnis für die Außenhandelsstatistik (Stand: Januar 2015)

Europa

001	Frankreich
003	Niederlande
005	Italien
006	Vereinigtes Königreich
007	Irland
008	Dänemark
009	Griechenland
010	Portugal
011	Spanien
017	Belgien
018	Luxemburg
024	Island
028	Norwegen
030	Schweden
032	Finnland
037	Liechtenstein
038	Österreich
039	Schweiz
041	Färöer
043	Andorra
044	Gibraltar
045	Vatikanstadt
046	Malta
047	San Marino
052	Türkei
053	Estland
054	Lettland
055	Litauen
060	Polen
061	Tschechische Republik
063	Slowakei
064	Ungarn
066	Rumänien
068	Bulgarien
070	Albanien
072	Ukraine
073	Weißrussland (Belarus)
074	Republik Moldau
075	Russische Föderation
091	Slowenien
092	Kroatien
093	Bosnien und Herzegowina
095	Kosovo
096	ehemalige jugoslaw. Republik Mazedonien
097	Montenegro
098	Serbien
600	Zypern
959	Nicht ermittelte Länder (innergem. Warenverkehr)

Afrika

204	Marokko
206	Westsahara
208	Algerien
212	Tunesien
216	Libysch-Arabische Dschamahirija
220	Ägypten
224	Sudan
225	Südsudan
228	Mauretanien
232	Mali
236	Burkina Faso
240	Niger
244	Tschad
247	Kap Verde

248	Senegal
252	Gambia
257	Guinea-Bissau
260	Guinea
264	Sierra Leone
268	Liberia
272	Côte d'Ivoire
276	Ghana
280	Togo
284	Benin
288	Nigeria
302	Kamerun
306	Zentralafrikanische Republik
310	Äquatorialguinea
311	São Tomé und Príncipe
314	Gabun
318	Republik Kongo
322	Demokratische Republik Kongo
324	Ruanda
328	Burundi
329	St. Helena und zugehörige Gebiete
330	Angola
334	Äthiopien
336	Eritrea
338	Dschibuti
342	Somalia
346	Kenia
350	Uganda
352	Vereinigte Republik Tansania
355	Seychellen und zugehörige Gebiete
357	Britisches Territorium im Indischen Ozean
366	Mosambik
370	Madagaskar
373	Mauritius
375	Komoren
378	Sambia
382	Simbabwe
386	Malawi
388	Südafrika
389	Namibia
391	Botsuana
393	Swasiland
395	Lesotho
021	Ceuta
023	Meililla

Amerika

400	Vereinigte Staaten
404	Kanada
406	Grönland
408	St. Pierre und Miquelon
412	Mexiko
413	Bermuda
416	Guatemala
421	Belize
424	Honduras
428	El Salvador
432	Nicaragua
436	Costa Rica
442	Panama (einschl. ehem. Kanalzone)
446	Anguilla
448	Kuba
449	St. Kitts und Nevis

Länderverzeichnis für die Außenhandelsstatistik

452	Haiti
453	Bahamas
454	Turks- und Caicosinseln
456	Dominikanische Republik
457	Amerikanische Jungferninseln
459	Antigua und Barbuda
460	Dominica
463	Kaimaninseln
464	Jamaika
465	St. Lucia
467	St. Vincent und die Grenadinen
468	Britische Jungferninseln
469	Barbados
470	Montserrat
472	Trinidad und Tobago
473	Grenada (einschl. südl. Grenadinen)
474	Aruba
475	Bonaire, St. Eustatius und Saba
477	Curaçao
479	St. Martin (niederländischer Teil)
480	Kolumbien
481	St. Barthélemy
484	Venezuela
488	Guyana
492	Suriname
500	Ecuador
504	Peru
508	Brasilien
512	Chile
516	Bolivien
520	Paraguay
524	Uruguay
528	Argentinien
529	Falklandinseln (Malwinen)

Asien

604	Libanon
608	Arabische Republik Syrien
612	Irak
616	Islamische Republik Iran
624	Israel
625	Besetzte palästinensische Gebiete
626	Timor-Leste (ehem. Osttimor)
628	Jordanien
632	Saudi-Arabien
636	Kuwait
640	Bahrain
644	Katar
647	Vereinigte Arabische Emirate
649	Oman
653	Jemen
660	Afghanistan
662	Pakistan
664	Indien
666	Bangladesch
667	Malediven
669	Sri Lanka
672	Nepal
675	Bhutan
676	Myanmar
680	Thailand
684	Demokratische Volksrepublik Laos
690	Vietnam
696	Kambodscha
700	Indonesien
701	Malaysia
703	Brunei Darussalam

706	Singapur
708	Philippinen
716	Mongolei
720	Volksrepublik China
724	Demokratische Volksrepublik Korea
728	Republik Korea
732	Japan
736	Taiwan
740	Hongkong
743	Macau
076	Georgien
077	Armenien
078	Aserbaidschan
079	Kasachstan
080	Turkmenistan
081	Usbekistan
082	Tadschikistan
083	Kirgistan

Australien - Ozeanien

800	Australien
801	Papua-Neuguinea
803	Nauru
804	Neuseeland
806	Salomonen
807	Tuvalu
809	Neukaledonien und zugehörige Gebiete
811	Wallis und Futuna
812	Kiribati
813	Pitcairinseln
815	Fidschi
816	Vanuatu
817	Tonga
819	Samoa
820	Nördliche Marianen
822	Französisch-Polynesien
823	Föderierte Staaten von Mikronesien
824	Marshallinseln
825	Palau
830	Amerikanisch-Samoa
831	Guam
832	Kleine Amerikanische Überseeinseln
833	Kokosinseln (Keelinginseln)
834	Weihnachtsinsel
835	Heard und McDonaldinseln
836	Norfolkinsel
837	Cookinseln
838	Niue
839	Tokelau
891	Antarktis
892	Bouvetinsel
893	Südgeorgien und die Südlichen Sandwichinseln
894	Französische Südgebiete

Verschiedenes

950	Schiffs- und Luftfahrzeugbedarf
953	Hohe See
958	Nicht ermittelte Länder und Gebiete

Ländergruppen

EU-Länder

001 Frankreich
003 Niederlande
005 Italien
006 Vereinigtes Königreich
007 Irland
008 Dänemark
009 Griechenland
010 Portugal
011 Spanien
017 Belgien
018 Luxemburg
030 Schweden
032 Finnland
038 Österreich
046 Malta
053 Estland
054 Lettland
055 Litauen
060 Polen
061 Tschechische Republik
063 Slowakei
064 Ungarn
066 Rumänien
068 Bulgarien
091 Slowenien
092 Kroatien
600 Zypern

EURO-Länder

001 Frankreich
003 Niederlande
005 Italien
007 Irland
009 Griechenland
010 Portugal
011 Spanien
017 Belgien
018 Luxemburg
032 Finnland
038 Österreich
046 Malta
053 Estland
054 Lettland
055 Litauen
063 Slowakei
091 Slowenien
600 Zypern

EFTA-Länder

024 Island
028 Norwegen
037 Liechtenstein
039 Schweiz

NAFTA-Länder

400 Vereinigte Staaten
404 Kanada
412 Mexiko

ASEAN-Länder

676 Myanmar
680 Thailand
684 Demokratische Volksrepublik Laos
690 Vietnam
696 Kambodscha
700 Indonesien
701 Malaysia
703 Brunei Darussalam
706 Singapur
708 Philippinen

BRIC-Länder

508 Brasilien
075 Russische Föderation
664 Indien
720 Volksrepublik China

BRICS-Länder

508 Brasilien
075 Russische Föderation
664 Indien
720 Volksrepublik China
388 Südafrika

Aktuelle
Veröffentlichungen
unter
q.bayern.de/webshop



Statistisches Jahrbuch für Bayern 2014

Das Statistische Jahrbuch für Bayern ist das Standardwerk der amtlichen Statistik in Bayern seit 1894. Umfassend und informativ bietet es jährlich die aktuellsten Statistikdaten über Land, Leben, Leute, Politik, Wissenschaft und Wirtschaft in Bayern an.

Auf über 600 Seiten enthält es die wichtigsten Ergebnisse aller amtlichen Statistiken – in Form von Tabellen, Graphiken oder Karten – zum Teil mit langjährigen Vergleichsdaten und Zeitreihen. Ebenso werden ausgewählte wichtige Strukturdaten für Regierungsbezirke, kreisfreie Städte und Landkreise sowie Regionen Bayerns, aber auch für alle Bundesländer und die EU-Mitgliedstaaten dargestellt. Daten aus Statistiken anderer Dienststellen und Organisationen vervollständigen das Angebot.



Preise

Buch 39,00 € | CD-ROM (PDF) 12,00 € | Buch+CD-ROM 46,00 €



Bayern Daten 2014

Die Bayern Daten sind ein kleiner Auszug aus dem Statistischen Jahrbuch. Auf ca. 30 Seiten sind die wichtigsten bayerischen Strukturdaten aus Wirtschaft, Gesellschaft und Politik in Tabellen und Grafiken dargestellt.

Preise

Heft 0,55 € | Datei kostenlos

Bayerisches Landesamt für Statistik – Vertrieb, St.-Martin-Straße 47, 81541 München
Telefon 089 2119-3205 | Telefax 089 2119-3457 | vertrieb@statistik.bayern.de