



Statistische Berichte

Ausfuhr und Einfuhr Bayerns im Oktober 2019



G III 1 m 10/2019
Hrsg. im Dezember 2019
Bestellnr. G3000C 201910

Zeichenerklärung

- 0 mehr als nichts, aber weniger als die Hälfte der kleinsten in der Tabelle nachgewiesenen Einheit
- nichts vorhanden oder keine Veränderung
- / keine Angaben, da Zahlen nicht sicher genug
- Zahlenwert unbekannt, geheimzuhalten oder nicht rechenbar
- ... Angabe fällt später an
- X Tabellenfach gesperrt, da Aussage nicht sinnvoll
- () Nachweis unter dem Vorbehalt, dass der Zahlenwert erhebliche Fehler aufweisen kann
- p vorläufiges Ergebnis
- r berichtigtes Ergebnis
- s geschätztes Ergebnis
- D Durchschnitt
- ≙ entspricht

Auf- und Abrunden

Im Allgemeinen ist ohne Rücksicht auf die Endsummen auf- bzw. abgerundet worden. Deshalb können sich bei der Summierung von Einzelangaben geringfügige Abweichungen zu den ausgewiesenen Endsummen ergeben. Bei der Aufgliederung der Gesamtheit in Prozent kann die Summe der Einzelwerte wegen Rundens vom Wert 100 % abweichen. Eine Abstimmung auf 100 % erfolgt im Allgemeinen nicht.

Publikationsservice

Das Bayerische Landesamt für Statistik veröffentlicht jährlich über 400 Publikationen. Das aktuelle Veröffentlichungsverzeichnis ist im Internet als Datei verfügbar, kann aber auch als Druckversion kostenlos zugesandt werden.

Kostenlos

ist der Download der meisten Veröffentlichungen, z.B. von Statistischen Berichten (PDF- oder Excel-Format).

Kostenpflichtig

sind alle Printversionen (auch von Statistischen Berichten), Datenträger und ausgewählte Dateien (z.B. von Verzeichnissen, von Beiträgen, vom Jahrbuch).

Publikationsservice

 Alle Veröffentlichungen sind im Internet verfügbar unter www.statistik.bayern.de/produkte

Impressum

Statistische Berichte

bieten in tabellarischer Form neuestes Zahlenmaterial der jeweiligen Erhebung. Dieses wird, soweit erforderlich, methodisch erläutert und kurz kommentiert.

Herausgeber, Druck und Vertrieb

Bayerisches Landesamt für Statistik
Nürnberger Straße 95
90762 Fürth

Papier

Gedruckt auf umweltfreundlichem Papier, chlorfrei gebleicht.

Vertrieb

E-Mail vertrieb@statistik.bayern.de
Telefon 0911 98208-6311
Telefax 0911 98208-6638

Auskunftsdienst

E-Mail info@statistik.bayern.de
Telefon 0911 98208-6563
Telefax 0911 98208-6573

© Bayerisches Landesamt für Statistik, Fürth 2019
Vervielfältigung und Verbreitung, auch auszugsweise, mit Quellenangabe gestattet.

Hinweis: Diese Druckschrift wird im Rahmen der Öffentlichkeitsarbeit der Bayerischen Staatsregierung herausgegeben. Sie darf weder von Parteien noch von Wahlwerbern oder Wahlhelfern im Zeitraum von fünf Monaten vor einer Wahl zum Zwecke der Wahlwerbung verwendet werden. Dies gilt für Landtags-, Bundestags-, Kommunal- und Europawahlen. Missbräuchlich ist während dieser Zeit insbesondere die Verteilung auf Wahlveranstaltungen, an Informationsständen der Parteien sowie das Einlegen, Aufdrucken und Aufkleben parteipolitischer Informationen oder Werbemittel. Untersagt ist gleichfalls die Weitergabe an Dritte zum Zwecke der Wahlwerbung. Auch ohne zeitlichen Bezug zu einer bevorstehenden Wahl darf die Druckschrift nicht in einer Weise verwendet werden, die als Parteinahme der Staatsregierung zugunsten einzelner politischer Gruppen verstanden werden könnte. Den Parteien ist es gestattet, die Druckschrift zur Unterrichtung ihrer eigenen Mitglieder zu verwenden.

Inhaltsverzeichnis

Vorbemerkungen	4
Wichtige Hinweise	7
 Abbildungen und Tabellen	
Abb. 1 Monatliche Entwicklung der Ausfuhr Bayerns von November 2017 bis Oktober 2019 nach Bestimmungsländergruppen	8
Abb. 2 Monatliche Entwicklung der Einfuhr Bayerns von November 2017 bis Oktober 2019 nach Ursprungsländergruppen	8
Abb. 3 Ausfuhr Bayerns im Oktober 2019 nach ausgewählten Warenuntergruppen	9
Abb. 4 Ausfuhr Bayerns im Oktober 2019 nach ausgewählten Bestimmungsländern	9
Abb. 5 Einfuhr Bayerns im Oktober 2019 nach ausgewählten Warenuntergruppen	23
Abb. 6 Einfuhr Bayerns im Oktober 2019 nach ausgewählten Ursprungsländern	23
1a. Entwicklung der Ausfuhr Bayerns nach Warengruppen	10
2a. Ausfuhr Bayerns nach Warengruppen	12
3a. Ausfuhr Bayerns nach Warengruppen und Warenuntergruppen	13
4a. Ausfuhr Bayerns nach Erdteilen, Bestimmungsländern und Ländergruppen	18
1b. Entwicklung der Einfuhr Bayerns nach Warengruppen	24
2b. Einfuhr Bayerns nach Warengruppen	26
3b. Einfuhr Bayerns nach Warengruppen und Warenuntergruppen	27
4b. Einfuhr Bayerns nach Erdteilen, Ursprungsländern und Ländergruppen	32
Länderverzeichnis für die Außenhandelsstatistik	37
Ländergruppen	39

Vorbemerkungen

Rechtsgrundlagen:

Gesetz über die Statistik für Bundeszwecke (Bundesstatistikgesetz – BStatG) vom 22. Januar 1987 (BGBl I S. 462, 565), zuletzt geändert durch Artikel 3 des Gesetzes vom 7. September 2007 (BGBl I S. 2246),

Verordnung (EG) Nr. 638/2004 des Europäischen Parlaments und des Rates vom 31. März 2004 über die Gemeinschaftsstatistiken des Warenverkehrs zwischen Mitgliedstaaten und zur Aufhebung der Verordnung (EWG) Nr. 3330/91 des Rates (ABl. EG Nr. L 102 S. 1), geändert durch Verordnung (EG) Nr. 222/2009 des Europäischen Parlaments und des Rates vom 11. März 2009 (ABl. L 87 vom 31.3.2009, S. 160),

Verordnung (EG) Nr. 1982/2004 der Kommission vom 18. November 2004 zur Durchführung der Verordnung (EG) Nr. 638/2004 des Europäischen Parlaments und des Rates über die Gemeinschaftsstatistiken des Warenverkehrs zwischen Mitgliedstaaten und zur Aufhebung der Verordnungen (EG) Nr. 1901/2000 und (EWG) Nr. 3590/92 der Kommission (ABl. EG Nr. L 343 S. 3), zuletzt geändert durch Verordnung (EU) Nr. 96/2010 der Kommission vom 4. Februar 2010 (ABl. L 34 vom 5.2.2010, S. 1),

Verordnung (EG) Nr. 471/2009 des Europäischen Parlaments und des Rates vom 6. Mai 2009 über Gemeinschaftsstatistiken des Außenhandels mit Drittländern und zur Aufhebung der Verordnung (EG) Nr. 1172/95 des Rates (ABl. L 152 vom 16.6.2009, S. 23),

Verordnung (EU) Nr. 92/2010 der Kommission vom 2. Februar 2010 zur Durchführung der Verordnung (EG) Nr. 471/2009 des Europäischen Parlaments und des Rates über Gemeinschaftsstatistiken des Außenhandels mit Drittländern hinsichtlich des Datenaustauschs zwischen den Zollbehörden und den nationalen statistischen Stellen, der Erstellung von Statistiken und der Qualitätsbewertung (ABl. L 31 vom 3.2.2010, S. 4),

Verordnung (EU) Nr. 113/2010 der Kommission vom 9. Februar 2010 zur Durchführung der Verordnung (EG) Nr. 471/2009 des Europäischen Parlaments und des Rates über Gemeinschaftsstatistiken des Außenhandels mit Drittländern hinsichtlich der Abdeckung des Handels, der Definition der Daten, der Erstellung von Statistiken des Handels nach Unternehmensmerkmalen und Rechnungswährung sowie besonderer Waren oder Warenbewegungen (ABl. L 37 vom 10.2.2010, S. 1),

Verordnung (EU) Nr. 1106/2012 der Kommission vom 27. November 2012 zur Durchführung der Verordnung (EG) Nr. 471/2009 des Europäischen Parlaments und des Rates über Gemeinschaftsstatistiken des Außenhandels mit Drittländern hinsichtlich der Aktualisierung des Verzeichnisses der Länder und Gebiete (ABl. L 328 vom 28.11.2012, S. 7)

Außenhandelsstatistikgesetz (AHStatG) in der im Bundesgesetzblatt Teil III, Gliederungsnummer 7402-1, veröffentlichten bereinigten Fassung, zuletzt geändert durch Artikel 10 des Gesetzes vom 25. April 2007 (BGBl I S. 594),

Außenhandelsstatistik-Durchführungsverordnung (AHStatDV) in der Fassung der Bekanntmachung vom 29. Juli 1994 (BGBl I S. 1993), zuletzt geändert durch Verordnung vom 24. November 2008 (BGBl I S. 2238).

Gegenstand:

Die Außenhandelsstatistik Bayerns stellt den grenzüberschreitenden Warenverkehr Bayerns mit dem Ausland dar. Seit 1993 gliedert sich die Außenhandelsstatistik wegen der unterschiedlichen Erhebungsformen in die Intrahandelsstatistik (Handel mit den EU-Ländern) und die Extrahandelsstatistik (Handel mit den übrigen Staaten). Ausland im Sinne der Außenhandelsstatistik ist das Gebiet außerhalb der Bundesrepublik Deutschland.

Erhebungsgebiet:

Das Erhebungsgebiet der Außenhandelsstatistik umfasst das Gebiet des Freistaats Bayern.

Anmeldung:

Den Ergebnissen der Außenhandelsstatistik liegen im Allgemeinen die Angaben der Einführer und Ausführer zugrunde. Die Anmeldung zur Extrahandelsstatistik erfolgt in der Regel mit den Vordrucken „Einfuhranmeldung“ und „Ausfuhranmeldung“. Den Ergebnissen der Intrahandelsstatistik liegen die statistischen Anmeldungen der innergemeinschaftlichen Erwerbe und Lieferungen im Sinne des Umsatzsteuergesetzes zugrunde.

Darstellungsform:

In der Außenhandelsstatistik wird die Ausfuhr im Spezialhandel und die Einfuhr im Generalhandel dargestellt.

Der **Spezialhandel** enthält im Wesentlichen die Waren, die aus der Erzeugung, der Bearbeitung oder Verarbeitung des Erhebungsgebietes stammen und ausgehen.

Er umfasst die Ausfuhr von Waren

- aus dem freien Verkehr,
- nach zollamtlich bewilligter aktiver Veredelung (Eigen- und Lohnveredelung),
- zur zollamtlich bewilligten passiven Veredelung, auch Ausbesserung.

Für die Ausfuhrstatistik der einzelnen Länder der Bundesrepublik Deutschland bildet der Herstellungsort der Güter das Grundmerkmal. Sind mehrere Orte an der Herstellung beteiligt, so gilt derjenige als Herstellungsort, in dem die Exportware die letzte, wirtschaftlich gerechtfertigte, wesentliche Be- oder Verarbeitung erfahren hat.

Der **Generalhandel** enthält alle in das Erhebungsgebiet eingehenden Waren mit Ausnahme der Waren der Durchfuhr und des Zwischenauslandsverkehrs.

Generalhandel und Spezialhandel enthalten übereinstimmend die unmittelbare Einfuhr von Waren in den freien Verkehr, zur zollamtlich bewilligten aktiven Veredelung (Eigen- und Lohnveredelung), nach zollamtlich bewilligter passiver Veredelung, auch Ausbesserung.

Der Generalhandel unterscheidet sich vom Spezialhandel durch die verschiedene Nachweisung der auf Lager eingeführten ausländischen Waren.

Nachgewiesen werden

- im Generalhandel alle Einfuhren auf Lager im Zeitpunkt ihrer Einlagerung,
- im Spezialhandel dagegen nur diejenigen Einfuhren auf Lager, die nicht zur Wiederausfuhr gelangen, zum Zeitpunkt ihrer Einfuhr aus Lager.

Die Einfuhr Bayerns im Generalhandel enthält also nicht nur die Waren, die zum Gebrauch, zum Verbrauch, zur Bearbeitung oder Verarbeitung in Bayern bestimmt sind, sondern auch Waren, die über Bayern als erstes bekanntes Zielland in andere Länder des Bundesgebiets oder wieder ins Ausland weitergeleitet werden.

Für die einzelnen Länder der Bundesrepublik Deutschland können somit – im Gegensatz zu deren Ausfuhr, bei der der Spezialhandel erfasst wird – die Einfuhren nur im Generalhandel ermittelt werden.

Befreiungen und Vereinfachungen:

Im Rahmen der Extrahandelsstatistik sind – bis auf wenige Ausnahmen – Warensendungen von weniger als 1000 Euro von der Anmeldung befreit.

Im Rahmen der Intrahandelsstatistik sind Unternehmen befreit, deren im Intrahandel getätigte jährlichen Versendungen in andere Mitgliedstaaten den Wert von 500 000 Euro und/oder Eingänge aus anderen Mitgliedstaaten den Wert von 800 000 Euro im Vorjahr oder im laufenden Jahr nicht überschritten haben. Privatpersonen sind in der Intrahandelsstatistik grundsätzlich von der Auskunftspflicht befreit. Die Befreiungen sind als Zuschätzungen in den Außenhandelsergebnissen enthalten.

Nicht einbezogen sind ferner Waren, die von ausländischen Streitkräften, die in der Bundesrepublik Deutschland stationiert sind, selbst ausgeführt und eingeführt werden.

Berichtsmonat:

Die Ausfuhren und Einfuhren werden im Allgemeinen im Monat des Grenzübergangs nachgewiesen. Durch unvermeidbare Aufenthalte bei der Anmeldung, aber auch durch Rückfragen, können in geringem Umfang Ausfuhren und Einfuhren in einer späteren Berichtszeit nachgewiesen sein.

Warensystematik:

Benennung und Gruppierung der Waren in den Tabellen erfolgen seit Berichtsmonat Januar 2002 nach der Gliederung „Warengruppen und -untergruppen der Ernährungswirtschaft und der Gewerblichen Wirtschaft, (EGW Rev. 2002)“.

Mengen:

Die Mengenangaben (Dezitonne = dt = 100 kg) beziehen sich auf das Eigen- bzw. Reingewicht der Waren.

Werte:

Die Werte beziehen sich grundsätzlich auf den Grenzübergangswert, d. h. auf den Wert frei Grenze des Erhebungsgebietes. Bei der Ausfuhr oder Einfuhr nach Veredelung ist stets der volle Warenwert einschließlich der Veredelungskosten und der Vertriebskosten eingesetzt.

Bestimmungs- und Ursprungsgebiete:

In der Ausfuhr wird als Bestimmungsland das Land nachgewiesen, in dem die Waren gebraucht oder verbraucht, bearbeitet oder verarbeitet werden sollen. Ist das Bestimmungsland nicht bekannt, so gilt das letzte bekannte Land, in das die Waren verbracht werden sollen, als Bestimmungsland.

In der Einfuhr wird als Ursprungsland das Land nachgewiesen, in dem die Waren vollständig gewonnen oder hergestellt worden sind oder ihre letzte wesentliche und wirtschaftlich gerechtfertigte Be- oder Verarbeitung erfahren haben. Ist das Ursprungsland nicht bekannt, so tritt an diese Stelle das Versendungsland.

Auf- und Abrundungen:

Gelegentlich auftretende Differenzen in den Summen sind auf das Runden der Einzelpositionen zurückzuführen.

Vorläufige Ergebnisse:

Die Angaben für das Jahr 2019 stellen vorläufige Ergebnisse dar.

Wichtige Hinweise

Monatliche Revisionen:

Bisher wurden die Außenhandelsergebnisse auf Detailebene in Deutschland nur einmal jährlich revidiert. Dies geschah rund neun bis zehn Monate nach Ablauf eines Berichtsjahrs. Nach den aktuellen Qualitätsvorgaben der Europäischen Union (EU) sind die Revisionspraktiken in den Mitgliedstaaten zu harmonisieren. Im Zuge dieses Harmonisierungsprozesses werden zeitnahe monatliche Revisionen angestrebt.

Ab Berichtsjahr 2011 werden die Außenhandelsergebnisse monatlich revidiert. Die erste Revision eines Berichtsmonats findet zusammen mit der Aufbereitung des zweiten Folgemonats statt. Insgesamt werden für jeden Berichtsmonat sechs aufeinander folgende monatliche Revisionen durchgeführt. Im Oktober des Folgejahres erfolgt zudem noch eine zusätzliche Jahresrevision. Die Ergebnisse werden dann - wie bisher - als endgültig betrachtet.

Eine Übersicht im Internet (www.destatis.de > weitere Themen > Außenhandel) informiert über die Zeitpunkte der Revisionen.

Die vorliegende Veröffentlichung wird nur mit dem ersten Veröffentlichungsstand eines Monats erstellt. Revisionen werden erst im übernächsten Berichtsheft berücksichtigt. Dadurch können die in dieser Veröffentlichung enthaltenen Ergebnisse von späteren Außenhandelsergebnissen abweichen. Die jeweils aktuellsten Ergebnisse erhalten Sie über unsere Online-Datenbank "Genesis-Online" (www.statistikdaten.bayern.de/).

Es ist zu beachten, dass die im jeweiligen Bericht ausgewiesenen Summen für die abgelaufenen Monate des Jahres (Kumulation) von der Addition der einzelnen, vorher veröffentlichten Monatswerte abweichen.

Hinweis zur Ermittlung der Veränderungsraten:

Die Berechnung der Veränderungsraten erfolgt in den Monatsberichten ab Januar 2012 jeweils auf Basis der revidierten Vormonatswerte.

Geänderte Länderzuordnung:

Ab dem Berichtsmonat Januar 2012 werden die Länder Georgien, Armenien, Aserbaidschan, Kasachstan, Turkmenistan, Usbekistan, Tadschikistan und Kirgisistan (bisher Europa) unter Asien und die Länder Ceuta und Melilla (bisher Europa) unter Afrika ausgewiesen.

Zeichenerklärung:

0 mehr als nichts, aber weniger als die Hälfte der kleinsten in der Tabelle nachgewiesenen Einheit

- nichts vorhanden oder keine Veränderung

/ keine Angabe, da Zahl nicht sicher genug

. Zahlenwert unbekannt, geheimzuhalten oder nicht rechenbar

... Angabe fällt später an

x Tabellenfach gesperrt, da Aussage nicht sinnvoll

() Nachweis unter Vorbehalt, dass der Zahlenwert erhebliche Fehler aufweisen kann

p vorläufiges Ergebnis

r berichtigtes Ergebnis

s geschätztes Ergebnis

D Durchschnitt

≐ entspricht

Abb. 1
Monatliche Entwicklung der Ausfuhr Bayerns von November 2017 bis Oktober 2019
nach Bestimmungsländergruppen
 in Milliarden Euro

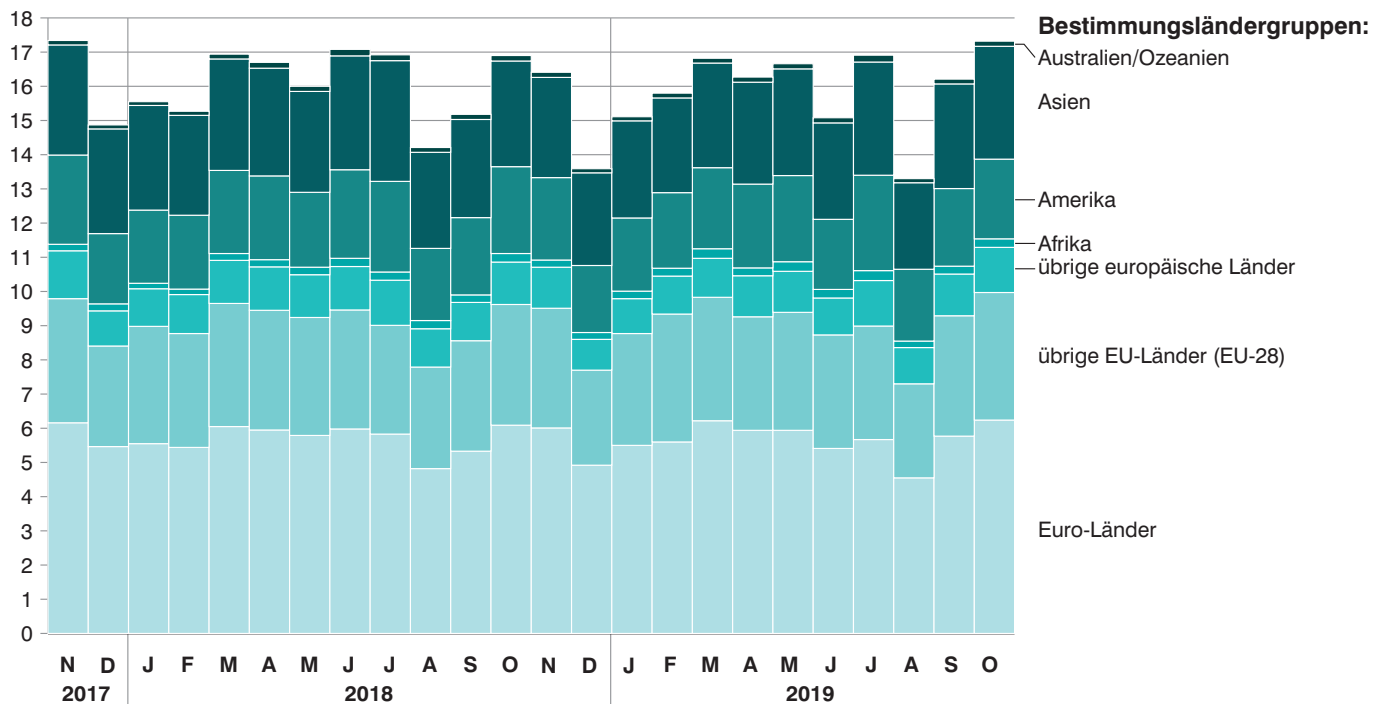


Abb. 2
Monatliche Entwicklung der Einfuhr Bayerns von November 2017 bis Oktober 2019
nach Ursprungsländergruppen
 in Milliarden Euro

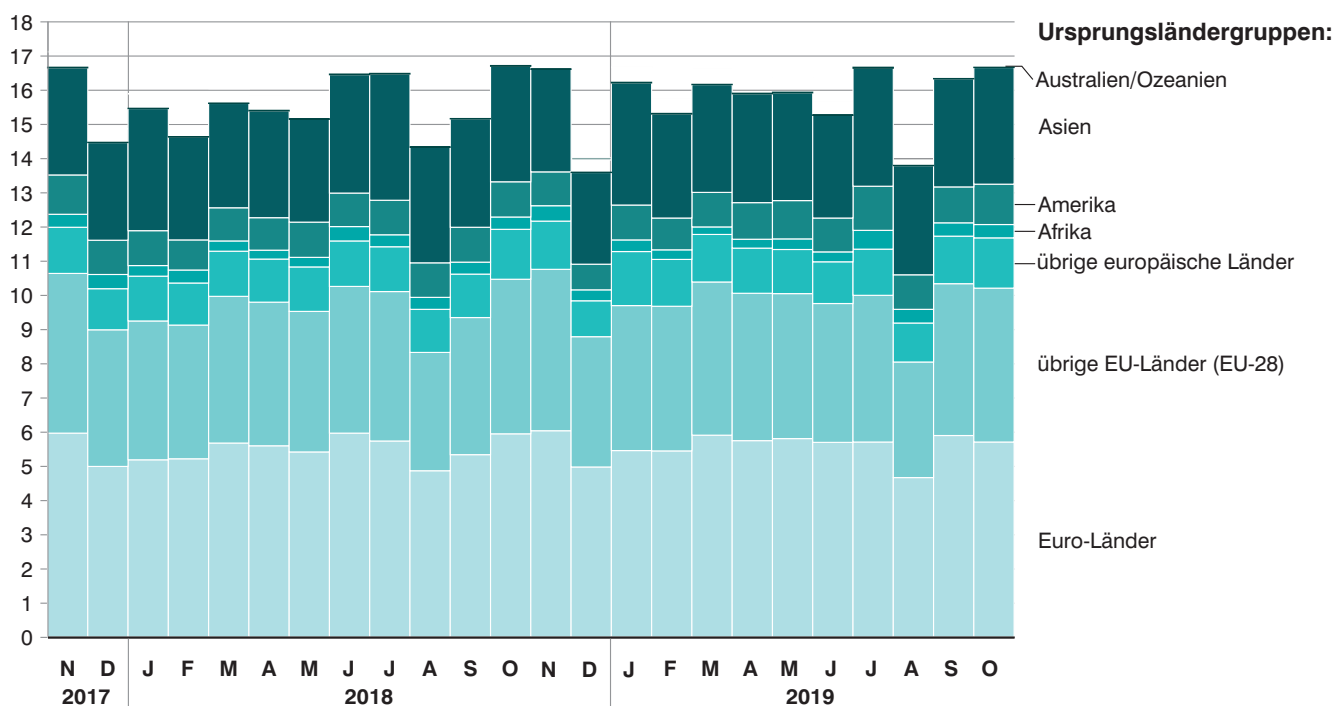


Abb. 3

Ausfuhr Bayerns im Oktober 2019 nach ausgewählten Warenuntergruppen in Milliarden Euro

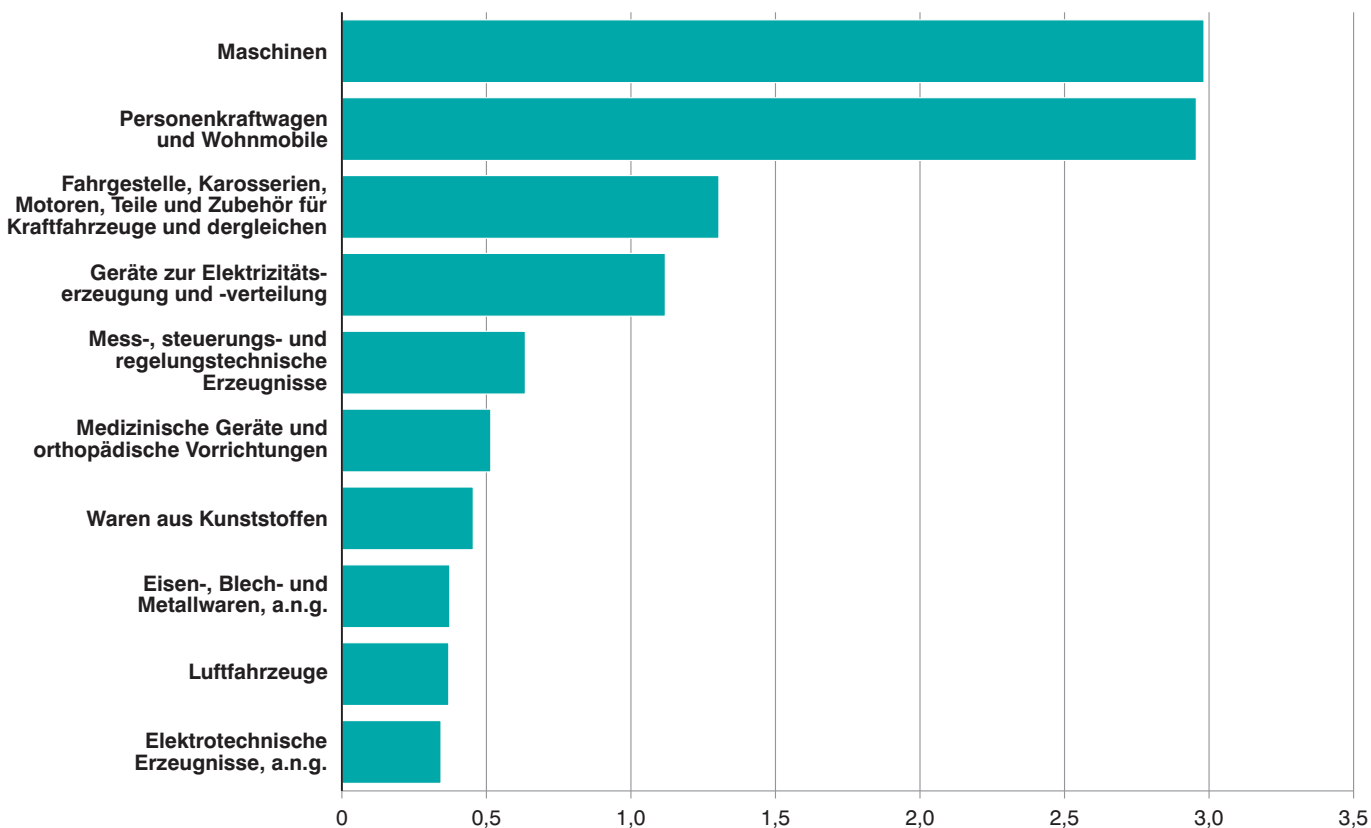
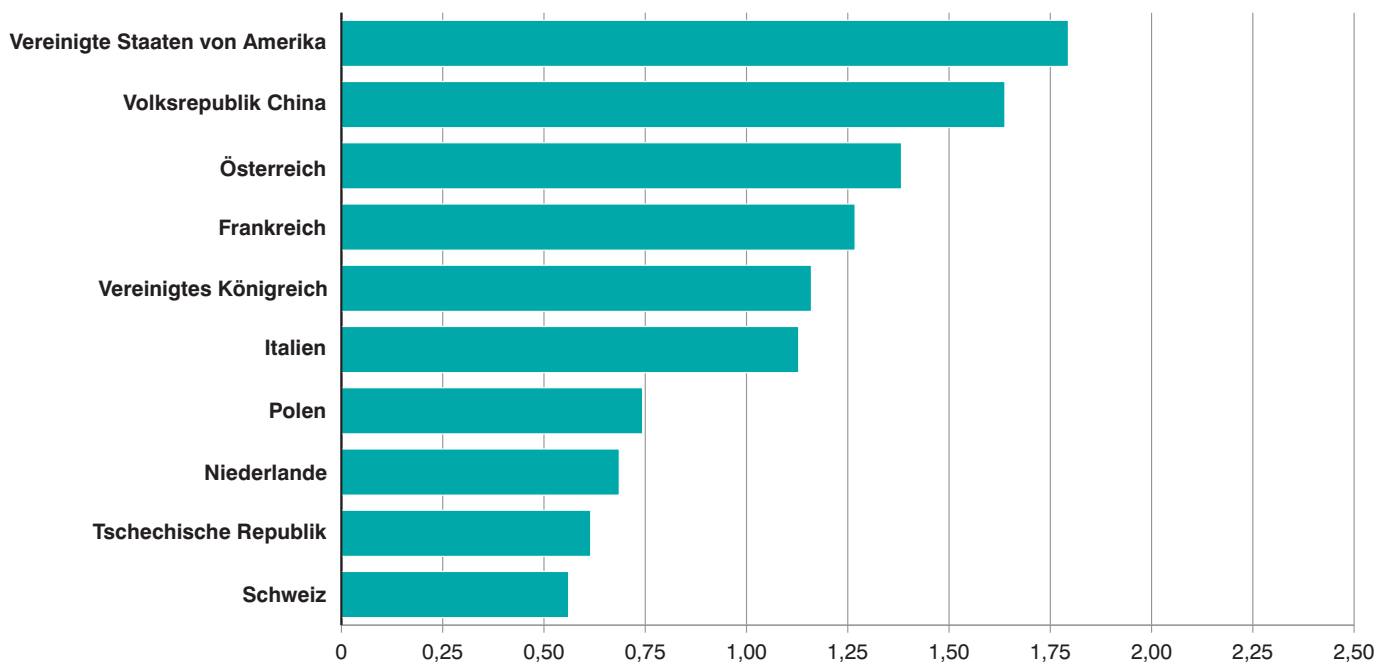


Abb. 4

Ausfuhr Bayerns im Oktober 2019 nach ausgewählten Bestimmungsländern in Milliarden Euro



1a. Entwicklung der Ausfuhr Bayerns

Lfd. Nr.	Jahr Monat	Ausfuhr insgesamt	Ernährungswirtschaft				zusammen
			Lebende Tiere ¹⁾	Nahrungsmittel		Genussmittel	
				tierischen Ursprungs	pflanzlichen Ursprungs ²⁾		
1 000 Euro							
1	1999	80 959 795	98 602	2 145 596	1 416 692	748 273	4 409 163
2	2000	92 877 843	129 288	2 235 377	1 519 722	827 085	4 711 473
3	2001	98 300 627	110 682	2 514 397	1 483 868	821 602	4 930 548
4	2002	102 471 896	141 483	2 427 882	1 465 606	699 920	4 734 891
5	2003	106 702 325	120 635	2 590 328	1 481 628	693 701	4 886 292
6	2004	117 493 304	136 018	2 672 589	1 545 231	749 140	5 102 978
7	2005	126 890 995	171 674	2 871 097	1 721 117	799 543	5 563 431
8	2006	140 367 506	142 327	3 149 545	1 913 676	896 718	6 102 266
9	2007	152 448 741	135 328	3 534 306	2 223 828	956 432	6 849 894
10	2008	154 333 267	135 453	3 782 572	2 518 440	1 318 895	7 755 359
11	2009	122 307 291	128 819	3 307 562	2 280 766	1 097 783	6 814 929
12	2010	144 010 552	124 407	3 503 546	2 362 598	1 053 893	7 044 443
13	2011	160 018 625	144 434	3 844 916	2 743 310	1 190 292	7 922 955
14	2012	164 588 461	156 438	3 957 837	3 061 987	1 180 877	8 357 139
15	2013	166 389 828	155 230	4 082 268	3 225 406	1 131 801	8 594 705
16	2014	168 589 339	163 730	4 220 498	3 300 386	1 138 692	8 823 306
17	2015	178 426 738	153 125	3 895 478	3 554 735	1 206 516	8 809 855
18	2016	182 253 443	120 062	3 787 184	3 668 138	1 292 337	8 867 720
19	2017	190 695 833	132 429	4 141 009	3 889 517	1 326 449	9 489 403
20	2018	190 517 549	125 227	4 086 782	4 002 513	1 363 543	9 578 066
2018							
21	Januar	15 517 066	9 074	348 324	357 571	107 442	822 412
22	Februar	15 267 273	13 289	303 500	306 112	116 045	738 945
23	März	16 851 165	10 980	357 322	355 926	130 666	854 895
24	April	16 684 086	9 715	334 110	337 496	125 800	807 122
25	Mai	16 002 613	9 542	353 657	321 801	116 835	801 836
26	Juni	17 008 063	9 971	340 968	328 554	118 247	797 740
27	Juli	16 907 799	12 685	347 532	318 327	132 096	810 640
28	August	14 160 356	8 872	362 386	334 388	117 142	822 787
29	September ...	15 186 366	11 787	324 668	309 192	99 263	744 910
30	Oktober	16 874 313	11 668	351 584	367 080	105 302	835 634
31	November	16 464 264	8 349	330 397	366 140	118 805	823 690
32	Dezember	13 594 185	9 295	332 334	299 926	75 900	717 455
2019³⁾							
33	Januar	15 094 110	10 513	349 042	348 934	125 259	833 748
34	Februar	15 848 430	7 897	312 240	340 676	96 402	757 215
35	März	16 830 073	7 685	353 112	358 804	120 195	839 796
36	April	16 253 348	9 100	348 476	343 152	121 761	822 489
37	Mai	16 732 327	9 692	360 722	337 133	110 358	817 905
38	Juni	15 094 898	7 452	336 033	317 898	127 930	789 313
39	Juli	16 955 243	8 809	372 534	350 829	112 939	845 112
40	August	13 341 053	8 375	344 268	315 544	94 227	762 415
41	September ...	16 209 784	8 133	347 870	329 259	86 440	771 703
42	Oktober	17 320 946	9 717	355 202	373 779	93 704	832 402
43	November						
44	Dezember						
Nachrichtlich: Veränderung der Ausfuhr in Euro zum ... in %							
45	Vormonat	6,9	19,5	2,1	13,5	8,4	7,9
46	Vorjahresmonat	2,6	-16,7	1,0	1,8	-11,0	-0,4

¹⁾ Einschl. lebende Tiere zu anderen als Ernährungszwecken. - ²⁾ Einschl. lebende Pflanzen und Erzeugnisse der Ziergärtnerei.

- ³⁾ Vorläufige Ergebnisse.

nach Warengruppen

Gewerbliche Wirtschaft						Rückwaren, Ersatzlieferungen, andere nicht aufgliederbare Warenverkehre	Lfd. Nr.
Rohstoffe	Halbwaren	Fertigwaren			zusammen		
		insgesamt	davon				
			Vorerzeugnisse	Enderzeugnisse			
1 000 Euro							
643 108	2 468 827	70 085 528	6 858 135	63 227 392	73 197 462	-	1
635 582	2 493 856	73 421 194	7 150 662	66 270 532	76 550 632	-	2
714 498	3 244 636	84 207 239	8 465 126	75 742 113	88 166 375	-	3
691 257	3 406 055	89 272 768	7 623 844	81 648 924	93 370 079	-	4
737 035	2 845 833	94 154 137	7 510 864	86 643 273	97 737 005	-	5
683 296	3 376 807	95 547 794	7 520 140	88 027 655	99 607 897	2208136	6
690 019	4 198 901	105 943 307	8 278 610	97 664 797	110 832 327	1557999	7
729 532	4 765 471	113 922 269	9 018 080	104 904 189	119 417 272	1910292	8
855 341	5 700 534	125 235 927	10 212 723	115 023 205	131 791 802	2473438	9
982 054	6 274 647	135 721 642	10 491 799	125 229 843	142 978 343	2 620 504	10
793 806	6 609 585	137 187 766	10 882 387	126 305 379	144 591 157	1 986 751	11
692 822	4 565 708	108 363 487	8 953 199	99 410 287	113 622 016	1 870 346	12
903 846	6 306 832	127 797 820	11 361 217	116 436 603	135 008 498	1 957 611	13
998 587	7 246 876	141 833 600	12 500 351	129 333 247	150 079 066	2 016 607	14
954 223	7 003 812	146 432 832	12 275 748	134 157 087	154 390 869	1 840 452	15
973 696	7 048 098	147 687 718	12 107 945	135 579 773	155 709 512	2 085 611	16
988 739	6 940 841	149 627 711	12 048 324	137 579 387	157 557 291	2 208 740	17
996 784	6 422 078	159 251 690	12 470 461	146 781 229	166 670 552	2 946 331	18
977 898	7 261 780	170 531 024	13 468 081	157 062 943	178 770 701	2 435 729	19
985 272	7 555 151	169 689 711	14 051 582	155 638 128	178 230 132	2 709 352	20
84 756	630 667	13 807 561	1 211 787	12 595 774	14 522 983	171 671	21
80 653	604 991	13 639 403	1 149 925	12 489 478	14 325 048	203 280	22
84 122	615 350	15 118 351	1 231 859	13 886 492	15 817 822	178 448	23
89 066	599 965	14 991 434	1 204 984	13 786 450	15 680 465	196 499	24
87 422	661 440	14 232 397	1 195 952	13 036 445	14 981 259	219 517	25
86 239	697 465	15 194 286	1 265 573	13 928 712	15 977 989	232 334	26
91 055	682 787	15 092 832	1 219 739	13 873 093	15 866 675	230 484	27
72 597	664 889	12 365 297	1 137 611	11 227 686	13 102 782	234 787	28
83 850	615 731	13 449 247	1 146 891	12 302 356	14 148 828	292 628	29
84 679	678 322	15 013 960	1 245 276	13 768 683	15 776 960	261 720	30
77 710	615 509	14 703 503	1 158 269	13 545 235	15 396 722	243 852	31
63 123	488 035	12 081 440	883 716	11 197 724	12 632 599	244 132	32
72 541	560 003	13 423 045	1 218 870	12 204 174	14 055 589	204 773	33
74 739	570 738	14 151 506	1 116 396	13 035 110	14 796 983	294 232	34
74 557	620 902	15 053 344	1 199 313	13 854 031	15 748 804	241 473	35
77 117	621 263	14 517 730	1 179 473	13 338 257	15 216 110	214 749	36
79 221	639 546	14 870 363	1 199 239	13 671 124	15 589 130	325 292	37
70 695	550 242	13 360 945	1 087 201	12 273 744	13 981 882	323 703	38
75 083	629 988	15 076 645	1 164 191	13 912 455	15 781 716	328 415	39
67 048	581 606	11 529 004	998 606	10 530 399	12 177 658	400 979	40
66 921	604 674	14 186 236	1 091 519	13 094 717	14 857 831	580 249	41
74 090	642 414	15 176 717	1 134 003	14 042 715	15 893 221	595 323	42
							43
							44
10,7	6,2	7,0	3,9	7,2	7,0	2,6	45
-12,5	-5,3	1,1	-8,9	2,0	0,7	127,5	46

2a. Ausfuhr Bayerns nach Warengruppen

Warengruppe	Ausfuhr im Berichts- monat	Zu- bzw. Abnahme (-) gegenüber		Ausfuhr seit Jahres- beginn	Zu- bzw. Abnahme (-) gegenüber Vorjahr
		Vor- monat	Vor- jahres- monat		
	1 000 Euro	%		1 000 Euro	%
Ausfuhr insgesamt	17 320 946	6,9	2,6	159 680 211	- 0,5
Ernährungswirtschaft	832 402	7,9	- 0,4	8 072 098	0,4
Lebende Tiere ¹⁾	9 717	19,5	- 16,7	87 374	- 18,8
Nahrungsmittel tierischen Ursprungs	355 202	2,1	1,0	3 479 499	1,6
Nahrungsmittel pflanz- lichen Ursprungs ²⁾	373 779	13,5	1,8	3 416 009	2,4
Genussmittel	93 704	8,4	- 11,0	1 089 215	- 6,8
Gewerbliche Wirtschaft	15 893 221	7,0	0,7	148 098 925	- 1,4
Rohstoffe	74 090	10,7	- 12,5	732 012	- 13,3
Halbwaren	642 414	6,2	- 5,3	6 021 376	- 6,7
Fertigwaren	15 176 717	7,0	1,1	141 345 537	- 1,1
Vorerzeugnisse	1 134 003	3,9	- 8,9	11 388 812	- 5,2
Enderzeugnisse	14 042 715	7,2	2,0	129 956 725	- 0,7
Rückwaren, Ersatz- lieferungen, andere nicht aufgliederbare Warenverkehre	595 323	2,6	127,5	3 509 188	58,0

¹⁾ Einschl. lebende Tiere zu anderen als Ernährungszwecken. - ²⁾ Einschl. lebende Pflanzen und Erzeugnisse der Ziergärtnerei.

3a. Ausfuhr Bayerns nach Warengruppen und Warenuntergruppen

Nr. der Systematik	Warengruppe Warenuntergruppe	Ausfuhr					
		im Oktober 2019			Januar bis Oktober 2019		
		dt=100 KG	1 000 EUR	% ¹⁾	dt=100 KG	1 000 EUR	% ²⁾
1-4	Ernährungswirtschaft						
1	Lebende Tiere						
101	Pferde	276	368	-72,2	2 763	4 193	-22,8
102	Rinder	5 501	1 753	-44,2	43 649	12 871	-62,0
103	Schweine	18 565	3 609	0,8	214 568	37 094	6,2
105	Schafe	-	-	x	-	-	-100,0
107	Hausgeflügel	22 319	2 196	15,6	193 209	18 791	-1,4
109	lebende Tiere, a.n.g.	114	1 791	3,7	1 070	14 425	0,9
	Zusammen	46 775	9 717	-16,7	455 260	87 374	-18,8
2	Nahrungsmittel tierischen Ursprungs						
201	Milch und Milcherzeugnisse, ausgenommen Butter und Käse	938 347	100 306	3,7	9 812 680	1 005 632	4,1
202	Butter und andere Fettstoffe aus der Milch, einschl. Milchstreichfette	15 624	6 963	-12,0	140 790	67 469	-18,5
203	Käse	426 805	144 162	3,7	4 206 246	1 404 532	2,2
204	Fleisch und Fleischwaren	260 778	88 693	-5,7	2 652 356	870 111	0,0
206	Fische und Krebstiere, Weichtiere und andere wirbellose Wassertiere	6 556	5 483	32,2	48 199	40 159	7,6
208	tierische Öle und Fette	10 553	536	43,5	108 418	7 461	3,8
209	Eier, Eiweiß und Eigelb	14 409	5 150	5,7	155 879	50 595	8,9
211	Fischmehl, Fleischmehl und ähnliche Erzeugnisse	39 410	1 192	21,8	423 145	10 324	3,5
219	Nahrungsmittel tierischen Ursprungs a.n.g.	16 237	2 719	-21,9	208 293	23 216	-24,5
	Zusammen	1 728 720	355 202	1,0	17 756 007	3 479 499	1,6
3	Nahrungsmittel pflanzlichen Ursprungs						
301	Weizen	427 327	8 581	9,4	5 799 887	123 446	22,6
302	Roggen	15 863	308	9,6	89 547	2 667	10,5
303	Gerste	63 188	1 114	-49,3	833 264	17 811	-27,8
304	Hafer	4 243	82	-68,9	53 807	2 190	-23,8
305	Mais	74 964	1 281	230,8	479 267	12 096	-24,2
308	Sorghum, Hirse und sonstiges Getreide, ausgenommen Reis	18 774	353	-29,5	151 667	3 622	-13,7
309	Reis und Reiserzeugnisse	3 324	360	-8,5	32 416	4 479	-8,5
310	Getreideerzeugnisse, ausgenommen Reiserzeugnisse	57 108	2 495	-24,5	618 923	27 942	-19,2
315	Backwaren und andere Zubereitungen aus Getreide	406 195	74 828	11,4	3 529 279	656 811	3,3
316	Malz	188 582	11 772	9,1	2 022 381	121 749	8,5
320	Saat- und Pflanzgut, ausgenommen Ölsaaten und sonstigen Samen etc.	358	182	-15,2	14 840	6 830	16,6
325	Hülsenfrüchte	2 342	90	-66,3	33 818	1 364	-14,9
335	Grün- und Raufutter	23 750	554	-42,4	245 274	6 276	-15,2
340	Kartoffeln und Kartoffelerzeugnisse	264 488	13 441	-7,0	3 036 798	155 195	8,4
345	Gemüse und sonstige Küchengewächse, frisch	28 133	3 098	-9,1	416 931	45 166	-8,2
350	Frischobst, ausgenommen Südfrüchte	8 475	3 338	.	124 501	45 426	27,8
355	Südfrüchte	-	-	x	-	-	x
360	Schalen- und Trockenfrüchte	3 697	2 523	-16,7	35 453	20 728	-8,4
370	Gemüsezubereitungen und Gemüsekonserven	127 503	15 813	4,4	1 181 810	150 362	0,4
372	Obstzubereitungen und Obstkonserven	17 999	4 295	-3,1	176 321	42 794	-3,2
375	Obst- und Gemüsesäfte	58 065	7 388	-11,4	596 364	79 800	-11,5
377	Kakao und Kakaoerzeugnisse	48 256	26 219	-8,5	333 575	167 843	4,4
379	Gewürze	3 548	1 991	-12,5	39 836	21 977	-5,1
381	Zuckerrüben, Zucker und Zuckererzeugnisse	986 776	40 504	-13,7	5 318 384	280 830	-11,3
383	Ölfrüchte	5 420	518	-55,7	100 195	9 890	-21,0
385	pflanzliche Öle und Fette	31 358	3 426	74,0	132 540	21 983	-19,4
389	Ölkuchen	96 864	3 026	23,0	908 344	30 753	12,8
393	Kleie, Abfallerzeugnisse zur Viehfütterung und sonstige Futtermittel	612 877	40 610	13,3	4 848 381	330 622	11,5
395	Nahrungsmittel pflanzlichen Ursprungs, a.n.g.	299 190	102 590	1,7	3 060 961	980 170	4,4
396	lebende Pflanzen und Erzeugnisse der Ziergärtnerei	13 072	2 999	1,2	287 316	45 189	-1,3
	Zusammen	3 891 737	373 779	1,8	34 502 078	3 416 009	2,4

¹⁾ Veränderungsrate der Ausfuhr in Euro zum Vorjahresmonat. - ²⁾ Veränderungsrate der Ausfuhr in Euro zum Vorjahreszeitraum.

Noch: 3a. Ausfuhr Bayerns nach Warengruppen und Warenuntergruppen

Nr. der Systematik	Warengruppe Warenuntergruppe	Ausfuhr					
		im Oktober 2019			Januar bis Oktober 2019		
		dt=100 KG	1 000 EUR	% ¹⁾	dt=100 KG	1 000 EUR	% ²⁾
4	Genussmittel						
401	Hopfen	19 231	22 393	13,8	222 879	282 815	9,5
402	Kaffee	25 780	13 898	21,7	182 671	95 626	14,8
403	Tee und Mate	3 131	2 545	-20,0	36 859	27 549	-10,2
411	Rohtabak und Tabakerzeugnisse	10 414	13 994	-50,0	123 827	214 236	-31,4
421	Bier	461 103	37 456	-3,1	5 305 506	433 630	-3,6
423	Branntwein	5 955	1 315	-1,6	55 892	12 257	10,8
425	Wein	16 178	2 103	-30,5	260 079	23 103	-0,4
	Zusammen	541 793	93 704	-11,0	6 187 713	1 089 215	-6,8
1-4	Ernährungswirtschaft zusammen	6 209 025	832 402	-0,4	58 901 058	8 072 098	0,4
5-8	Gewerbliche Wirtschaft						
5	Rohstoffe						
502	Chemiefasern, einschließlich Abfälle, Seidenraupenkokons und Abfallseide	71 505	17 711	-12,5	686 033	174 945	-21,4
503	Wolle und andere Tierhaare, roh oder bearbeitet, Reißwolle	660	112	-36,8	8 560	1 807	-7,9
504	Baumwolle, roh oder bearbeitet, Reißbaumwolle, Abfälle	3 226	194	41,5	21 761	1 430	-7,6
505	Flachs, Hanf, Jute, Hartfasern und sonstige pflanzliche Spinnstoffe	31	4	-12,8	314	43	6,2
506	Abfälle und Gespinnstwaren, Lumpen und dergleichen	59 872	2 311	-11,2	563 421	22 484	-12,3
507	Felle zu Pelzwerk, roh	-	-	-100,0	79	379	20,5
508	Felle und Häute, roh, a.n.g.	31 527	2 952	-40,8	345 227	36 080	-34,6
511	Rundholz	1 084 798	8 269	-32,1	12 495 182	104 276	-24,8
513	Rohkautschuk	29 401	754	23,4	385 602	6 224	-7,1
516	Steinkohle und Steinkohlenbriketts	13	0	.	52	2	-23,0
517	Braunkohle und Braunkohlenbriketts	778	16	-52,2	2 592	54	-43,3
518	Erdöl und Erdgas	-	-	-100,0	7 075	240	-72,0
519	Eisenerze	506	23	.	3 089	95	241,8
520	Eisen- und manganhaltige Abbrände und Schlacken	1 533	11	48,4	8 653	72	254,7
522	Kupfererze	-	-	x	0	0	100,0
523	Bleierze	-	-	x	-	-	x
524	Zinkerze	-	-	x	-	-	x
526	Nickelerze	-	-	x	-	-	x
528	Erze und Metallaschen, a.n.g.	33 437	2 049	.	141 786	10 026	.
529	Bauxit und Kryolith	-	-	x	-	-	x
530	Speisesalz und Industriesalz	79 552	1 161	-12,4	940 597	12 448	0,8
532	Steine und Erden, a.n.g.	1 674 540	15 069	-12,5	17 046 250	143 340	-6,5
534	Rohstoffe für chemische Erzeugnisse, a.n.g.	74 422	6 178	17,9	634 728	51 297	0,3
537	Edelsteine, Schmucksteine und Perlen, roh	21	496	-3,9	457	4 723	23,1
590	Rohstoffe, auch Abfälle a.n.g.	1 141 688	16 778	-11,8	12 173 662	162 046	-3,5
	Zusammen	4 287 509	74 090	-12,5	45 465 122	732 012	-13,3
6	Halbwaren						
602	Rohseide und Seidengarne, künstliche und synthetische Fäden, auch gezwirnt	63 238	28 471	-15,1	639 291	291 240	-13,1
603	Garne aus Chemiefasern	2 191	1 812	38,0	24 279	16 491	-5,3
604	Garne aus Wolle oder anderen Tierhaaren	20	66	-62,9	176	369	-29,3
605	Garne aus Baumwolle	1 499	1 049	58,4	15 203	9 966	27,2
606	Garne aus Flachs, Hanf, Jute, Hartfasern und dergleichen	7	8	-30,3	230	227	58,6
607	Schnittholz	1 445 777	57 345	-11,7	13 323 592	535 164	-5,8
608	Halbstoffe aus zellulosehaltigen Faserstoffen	4 156	503	13,7	44 448	5 598	1,8
609	Kautschuk, bearbeitet	69 310	27 740	7,0	689 722	288 105	3,8
611	Zement	550 014	4 131	50,0	5 277 135	38 566	30,3

¹⁾ Veränderungsrate der Ausfuhr in Euro zum Vorjahresmonat. - ²⁾ Veränderungsrate der Ausfuhr in Euro zum Vorjahreszeitraum.

Noch: 3a. Ausfuhr Bayerns nach Warengruppen und Warenuntergruppen

Nr. der Systematik	Warengruppe Warenuntergruppe	Ausfuhr					
		im Oktober 2019			Januar bis Oktober 2019		
		dt=100 KG	1 000 EUR	% ¹⁾	dt=100 KG	1 000 EUR	% ²⁾
6	noch Halbwaren						
612	mineralische Baustoffe, a.n.g.	1 176 705	53 754	-19,9	12 157 688	526 757	-7,2
641	Roheisen	1 265	58	67,1	12 453	587	-2,4
642	Abfälle und Schrott, aus Eisen oder Stahl	970 942	32 819	-21,4	9 366 804	338 593	-15,2
643	Ferrolegerungen	8 540	2 295	0,2	91 208	21 703	-7,6
644	Eisen oder Stahl in Rohformen, Halbzeug aus Eisen oder Stahl	7 061	791	-19,5	75 784	9 090	-23,3
645	Aluminium und Aluminiumlegierungen einschl. Abfälle und Schrott	247 402	33 596	-27,7	2 503 226	363 737	-11,2
646	Kupfer und Kupferlegierungen, einschl. Abfälle und Schrott	59 283	22 414	-9,9	622 627	233 731	6,3
647	Nickel und Nickellegierungen einschl. Abfälle und Schrott	434	344	19,1	5 425	3 986	24,6
648	Blei und Bleilegerungen, einschl. Abfälle und Schrott	2 050	239	-21,6	28 232	3 809	1,8
649	Zinn und Zinnlegierungen, einschl. Abfälle und Schrott	22	43	-86,5	2 072	3 901	-0,6
650	Zink und Zinklegierungen einschl. Abfälle und Schrott	5 452	946	-37,7	62 526	10 876	-27,9
656	radioaktive Elemente und radioaktive Isotope	1	1 989	-44,3	107	18 372	24,8
659	unedle Metalle, a.n.g.	5 235	9 822	0,0	54 208	109 372	16,8
661	Fettsäuren, Paraffin, Vaseline und Wachse	49 025	13 838	-10,8	492 577	133 963	-0,9
665	Koks und Schmelzkoks, aus Stein- oder Braunkohle	-	-	-100,0	4 036	145	-4,3
667	Rückstände der Erdöl- und Steinkohlenteerdestillation	141 813	4 058	-49,7	2 223 158	69 224	-22,6
669	Mineralölerzeugnisse	2 753 635	185 205	-2,1	22 790 046	1 534 704	-23,0
671	Teer und Teerdestillationserzeugnisse	108 660	4 910	-34,6	1 617 272	71 419	-28,1
673	Düngemittel	100 712	5 218	8,6	896 476	48 127	6,2
679	chemische Halbwaren, a.n.g.	626 107	37 417	-7,0	6 687 786	378 683	-9,1
683	Gold für gewerbliche Zwecke	3 708	13 652	120,6	39 297	70 829	44,1
690	Halbwaren, a.n.g.	57 499	97 882	26,1	616 926	884 044	43,7
	Zusammen	8 461 765	642 414	-5,3	80 364 009	6 021 376	-6,7
7	Fertigwaren - Vorerzeugnisse						
	Gewebe, Gewirke und Gestricke						
701	aus Seide, künstlichen oder synthetischen Fäden	24 611	17 961	3,4	229 099	175 561	6,8
702	aus Chemiefasern	20 572	34 937	-0,4	191 827	343 499	-4,7
703	aus Wolle oder anderen Tierhaaren	538	2 578	3,2	5 331	23 467	9,8
704	aus Baumwolle	963	1 645	-31,3	10 426	16 656	-23,5
705	aus Flachs, Hanf, Jute, Hartfasern und dergleichen	442	812	4,9	4 273	8 057	2,5
706	Leder	12 778	10 795	-18,0	118 197	109 241	-15,9
707	Pelzfelle, gegerbt oder zugerichtet	21	39	-25,0	215	413	-5,6
708	Papier und Pappe	2 007 515	129 206	-9,5	20 121 339	1 335 531	-2,7
709	Sperrholz, Span- und Faserplatten, Furnierblätter und dergleichen	303 229	19 941	-2,0	2 651 723	187 206	-3,2
711	Glas	357 691	51 723	2,7	3 375 846	500 830	6,8
732	Kunststoffe	1 688 179	297 639	-6,9	16 187 487	2 993 285	-0,9
734	Farben, Lacke und Kitte	392 968	118 577	-7,5	3 763 987	1 174 719	-0,2
736	Dextrine, Gelatine und Leime	50 348	23 120	-14,3	676 148	194 473	-1,1
738	Sprengstoffe, Schießbedarf und Zündwaren	2 697	8 649	-5,7	26 387	90 537	-7,6
740	pharmazeutische Grundstoffe	10 129	20 185	-11,6	112 543	238 312	7,1
749	chemische Vorerzeugnisse, a.n.g.	418 924	175 758	-13,6	4 151 898	1 784 556	-13,4
751	Rohre aus Eisen oder Stahl	82 064	23 639	-0,4	785 206	218 647	-6,5
753	Stäbe und Profile aus Eisen oder Stahl	304 942	26 659	-11,0	2 976 777	279 746	-8,3
755	Blech aus Eisen oder Stahl	34 182	6 616	-15,2	381 421	72 551	-4,3
757	Draht aus Eisen oder Stahl	54 039	3 940	-35,6	524 767	46 153	-11,9
759	Eisenbahnoberbaumaterial	1 327	874	-20,5	11 490	7 490	7,3
771	Halbzeuge aus Kupfer und Kupferlegierungen	178 060	115 325	-15,7	1 759 907	1 171 638	-15,2
772	Halbzeuge aus Aluminium	51 141	33 977	1,7	521 345	318 262	-5,3

¹⁾ Veränderungsrate der Ausfuhr in Euro zum Vorjahresmonat. - ²⁾ Veränderungsrate der Ausfuhr in Euro zum Vorjahreszeitraum.

Noch: 3a. Ausfuhr Bayerns nach Warengruppen und Warenuntergruppen

Nr. der Systematik	Warengruppe Warenuntergruppe	Ausfuhr					
		im Oktober 2019			Januar bis Oktober 2019		
		dt=100 KG	1 000 EUR	% ¹⁾	dt=100 KG	1 000 EUR	% ²⁾
7	noch Fertigwaren - Vorerzeugnisse						
779	Halbzeuge aus unedlen Metallen, a.n.g.	1 911	6 456	12,7	22 424	64 455	10,1
781	Halbzeuge aus Edelmetallen	10	1 827	-51,1	182	20 629	-21,5
790	Vorerzeugnisse, a.n.g.	121	1 125	-36,1	2 614	12 900	-21,4
	Zusammen	5 999 403	1 134 003	-8,9	58 612 860	11 388 812	-5,2
8	Fertigwaren - Enderzeugnisse						
	Bekleidung aus Gewirken oder Gestrickten aus						
801	Seide oder Chemiefasern	6 293	28 238	242,7	39 368	192 713	68,6
802	Wolle oder anderen Tierhaaren	265	3 063	155,7	1 833	21 807	147,7
803	Baumwolle	4 519	15 463	194,2	46 340	133 646	115,4
804	Bekleidung aus Seide oder Chemiefasern, ausgenommen aus Gewirken oder Gestrickten	3 757	23 741	214,3	30 501	161 265	102,4
805	Bekleidung aus Wolle und anderen Tierhaaren, ausgenommen aus Gewirken oder Gestrickten	219	1 982	-3,1	2 254	20 472	1,4
806	Bekleidung aus Baumwolle ausgenommen aus Gewirken oder Gestrickten	2 665	11 983	227,0	26 119	102 348	141,9
807	Bekleidung aus Flachs, Hanf und dergleichen	809	7 542	163,9	4 221	31 658	11,8
801-807	Bekleidung zusammen	18 527	92 011	198,6	150 636	663 910	86,7
808	Kopfbedeckungen	857	3 965	27,8	6 088	30 706	17,6
809	Textilerzeugnisse, a.n.g.	186 287	102 345	4,9	1 671 261	920 784	0,7
810	Pelzwaren	11	370	27,8	91	2 233	-29,8
811	Schuhe	7 358	39 795	28,0	64 853	344 749	1,7
812	Lederwaren und Lederbekleidung (ausg. Schuhe)	6 666	18 379	36,9	65 162	155 545	0,6
813	Papierwaren	443 308	102 870	-6,2	4 703 749	986 120	1,2
814	Druckerzeugnisse	141 772	89 077	-17,2	1 269 315	784 786	-11,0
815	Holzwaren (ohne Möbel)	299 468	40 250	-2,5	3 026 363	371 775	-1,5
816	Kautschukwaren	82 054	60 385	-7,3	790 452	582 689	-5,5
817	Waren aus Stein	32 201	11 014	4,7	303 726	95 440	-1,4
818	keramische Erzeugnisse, ohne Baukeramik	88 127	43 220	-8,8	908 908	424 947	-2,2
819	Glaswaren	394 625	86 484	-2,2	3 646 329	791 559	-4,8
820	Werkzeuge, Schneidwaren und Essbestecke aus unedlen Metallen	16 288	75 502	-14,2	167 707	789 614	-0,8
823	Waren aus Kupfer und Kupferlegierungen	24 436	21 750	-16,6	231 905	228 363	-5,6
829	Eisen-, Blech- und Metallwaren, a.n.g.	635 278	373 313	-4,5	6 427 598	3 669 418	-0,9
831	Waren aus Wachs oder Fetten	26 542	11 184	8,2	127 067	68 370	-6,1
832	Waren aus Kunststoffen	846 825	454 492	-2,1	8 058 018	4 324 816	-2,6
833	fotochemische Erzeugnisse	300	2 039	15,8	2 611	12 306	-25,5
834	pharmazeutische Erzeugnisse	23 772	323 021	24,1	208 997	2 902 245	23,5
835	Duftstoffe und Körperpflegemittel	109 290	71 382	-7,3	952 547	639 434	-6,6
839	chemische Enderzeugnisse, a.n.g.	698 985	160 074	-0,6	6 305 127	1 594 508	0,0
841	Kraftmaschinen (ohne Motoren für Ackerschlepper, Luft- und Straßenfahrzeuge)	23 291	73 922	-3,4	219 113	737 432	-17,1
842	Pumpen und Kompressoren	85 897	178 844	-14,1	907 908	1 799 877	0,1
843	Armaturen	25 677	139 955	-0,1	253 622	1 266 245	-0,4
844	Lager, Getriebe, Zahnräder und Antriebselemente	221 637	314 251	-9,2	2 327 926	3 132 700	-4,4
845	Hebezeuge und Fördermittel	358 116	316 908	6,9	3 424 588	2 957 943	8,5
846	landwirtschaftl. Maschinen (einschl. Ackerschlepper)	162 789	188 615	0,3	1 670 928	1 832 543	2,4
847	Maschinen für das Textil-, Bekleidungs- und Ledergewerbe	11 582	31 080	-27,0	107 242	264 362	-33,4
848	Maschinen für das Ernährungsgewerbe und die Tabakverarbeitung	22 564	78 234	-8,9	273 448	831 650	1,2
849	Bergwerks-, Bau- und Baustoffmaschinen	143 986	94 900	-16,8	1 588 618	1 043 884	-3,3
850	Guss- und Walzwerkstechnik	1 063	1 089	-74,9	13 289	31 475	28,4
851	Maschinen für die Be- und Verarbeitung von Kautschuk oder Kunststoffen	74 189	168 773	22,9	586 864	1 254 627	-7,9
852	Werkzeugmaschinen	78 814	239 551	-1,8	796 029	2 380 460	-6,1

¹⁾ Veränderungsrate der Ausfuhr in Euro zum Vorjahresmonat. - ²⁾ Veränderungsrate der Ausfuhr in Euro zum Vorjahreszeitraum.

Noch: 3a. Ausfuhr Bayerns nach Warengruppen und Warenuntergruppen

Nr. der Systematik	Warengruppe Warenuntergruppe	Ausfuhr					
		im Oktober 2019			Januar bis Oktober 2019		
		dt=100 KG	1 000 EUR	% ¹⁾	dt=100 KG	1 000 EUR	% ²⁾
8	noch Fertigwaren - Enderzeugnisse						
853	Büromaschinen und automatische Datenverarbeitungsmaschinen	18 901	221 420	2,1	201 362	1 993 538	6,0
854	Maschinen für das Papier- und Druckgewerbe	34 074	79 576	100,6	199 769	538 789	3,7
859	Maschinen, a.n.g.	302 968	855 329	1,1	2 844 352	7 925 048	2,9
841-859	Maschinen zusammen	1 565 548	2 982 448	-0,1	15 415 059	27 990 572	-0,3
860	Sportgeräte	11 209	20 250	-27,0	128 820	197 511	-12,0
861	Geräte zur Elektrizitätserzeugung und -verteilung	333 435	1 118 863	-6,4	3 331 221	10 687 043	1,6
862	elektrische Lampen und Leuchten	12 118	58 752	-10,2	123 770	519 278	-12,0
863	nachrichtentechnische Geräte und Einrichtungen	5 471	139 006	12,7	52 634	1 165 004	4,8
864	Rundfunk- und Fernsehgeräte, phono- und videot Technische Geräte	15 641	64 796	-3,4	123 052	602 378	6,4
865	elektronische Bauelemente	10 202	282 078	-7,3	107 772	2 707 908	-1,3
869	elektrotechnische Erzeugnisse, a.n.g.	202 285	342 915	5,2	1 696 768	2 962 320	6,2
871	medizinische Geräte und orthopädische Vorrichtungen	40 064	515 203	8,6	383 744	5 098 232	12,9
872	mess-, steuerungs- und regelungstechnische Erzeugnisse	48 662	634 646	1,6	456 009	5 974 962	-2,8
873	optische und fotografische Geräte	4 137	70 466	14,5	38 739	666 611	6,6
874	Uhren	714	36 771	12,2	4 577	203 747	-14,3
875	Möbel	182 778	151 300	-14,8	1 789 806	1 487 507	-3,7
876	Musikinstrumente	2 267	8 305	-13,8	16 702	69 193	-0,5
877	Spielwaren	53 401	84 335	5,7	362 507	527 332	-2,7
878	Schmuckwaren, Gold- und Silberschmiedewaren	120	11 644	-20,3	1 394	104 964	17,1
881	Schienenfahrzeuge	49 882	102 520	180,7	392 888	564 306	40,2
882	Wasserfahrzeuge	1 500	1 596	-54,7	62 357	81 263	5,8
883	Luftfahrzeuge	3 779	369 872	14,3	33 937	3 163 436	2,5
884	Fahrgestelle, Karosserien, Motoren, Teile und Zubehör für Kraftfahrzeuge und dergleichen	1 023 573	1 304 365	-7,2	9 777 665	12 338 993	-5,2
885	Personenkraftwagen und Wohnmobile	1 669 007	2 955 846	12,3	15 322 123	26 604 826	-4,3
886	Busse	22 353	28 645	-21,3	244 659	342 385	-12,3
887	Lastkraftwagen und Spezialfahrzeuge	319 057	224 622	-8,1	2 628 375	1 796 426	-19,4
888	Fahrräder	2 692	7 498	-17,7	26 176	83 304	-8,5
889	Fahrzeuge, a.n.g.	165 431	100 219	-41,3	2 691 110	1 364 627	-7,0
891	vollständige Fabrikationsanlagen	2 867	4 422	9,2	62 064	251 341	10,3
896	Enderzeugnisse, a.n.g.	56 181	238 407	15,5	528 789	2 016 939	11,9
	Zusammen	9 887 353	14 042 715	2,0	94 891 228	129 956 725	-0,7
7-8	Fertigwaren zusammen	15 886 756	15 176 717	1,1	153 504 088	141 345 537	-1,1
5-8	Gewerbliche Wirtschaft zusammen	28 636 029	15 893 221	0,7	279 333 219	148 098 925	-1,4
901	Rückwaren	-	-	x	-	-	x
903	Ersatzlieferungen	-	-	x	-	-	x
905	sonstige besondere Warenverkehre	3 405	1 936	1,5	39 720	23 142	-17,5
906	Zuschätzungen von Antwortausfällen	1 621 176	445 520	.	8 191 692	2 104 312	183,6
907	Zuschätzungen von Befreiungen	415 435	147 866	-4,5	4 146 753	1 381 734	-4,8
908	Sperrungen in der Außenhandelsstatistik	-	-	x	-	-	x
	Insgesamt	36 885 070	17 320 946	2,6	350 612 442	159 680 211	-0,5

¹⁾ Veränderungsrate der Ausfuhr in Euro zum Vorjahresmonat. - ²⁾ Veränderungsrate der Ausfuhr in Euro zum Vorjahreszeitraum.

4a. Ausfuhr Bayerns nach Erdteilen, Bestimmungsländern und Ländergruppen

Nr. des Landes	Erdteil Bestimmungsland Ländergruppe	Ausfuhr					
		im Oktober 2019			Januar bis Oktober 2019		
		dt=100 KG	1 000 EUR	% ¹⁾	dt=100 KG	1 000 EUR	% ²⁾
EUROPA							
001	Frankreich	2 215 892	1 268 028	-0,7	21 286 806	11 327 498	1,0
003	Niederlande	2 207 513	685 833	20,6	23 389 942	5 859 839	5,7
005	Italien	4 761 048	1 128 913	-0,1	44 739 702	10 504 440	1,1
006	Vereinigtes Königreich	1 309 501	1 160 260	10,3	12 317 500	10 602 550	-2,1
007	Irland	89 425	44 123	-21,3	937 927	593 086	-0,2
008	Dänemark	251 253	149 442	10,1	2 602 535	1 381 088	5,3
009	Griechenland	156 086	57 330	17,0	1 472 633	512 172	14,3
010	Portugal	146 616	118 402	20,2	1 369 198	1 068 153	0,4
011	Spanien	756 162	512 543	-9,9	6 948 632	4 863 194	-6,6
017	Belgien	1 368 535	487 262	5,2	12 023 054	4 548 688	4,3
018	Luxemburg	218 470	64 946	42,8	2 200 113	528 616	0,5
024	Island	5 216	4 282	2,7	44 826	36 734	-26,0
028	Norwegen	99 369	83 843	-8,2	880 768	796 670	-8,5
030	Schweden	398 963	333 803	6,8	3 411 958	2 763 374	-1,0
032	Finnland	192 762	115 957	8,9	1 843 741	1 086 990	3,0
037	Liechtenstein	37 215	19 031	7,3	309 515	177 714	3,3
038	Österreich	9 017 420	1 382 590	1,1	86 017 748	12 452 368	-1,3
039	Schweiz	1 799 085	560 886	9,8	13 468 761	4 859 160	-1,8
041	Färöer	69	86	53,6	4 008	3 201	-31,0
043	Andorra	330	414	-35,9	3 334	4 924	-1,3
044	Gibraltar	51	72	-97,0	474	1 807	-48,7
045	Vatikanstadt	0	19	-30,0	9	103	-34,6
046	Malta	7 962	5 732	12,5	81 949	48 760	-13,9
047	San Marino	2 677	891	41,9	19 915	6 530	-11,0
052	Türkei	297 099	205 230	21,1	2 770 820	1 793 925	-15,7
053	Estland	25 058	18 486	-9,1	250 872	165 430	-4,1
054	Lettland	37 982	15 793	-0,6	365 839	156 219	-10,0
055	Litauen	83 673	32 031	1,4	753 834	317 466	7,1
060	Polen	1 862 359	743 377	4,0	20 165 474	6 759 162	4,9
061	Tschechische Republik	1 785 180	615 387	-0,6	17 557 092	5 739 975	0,6
063	Slowakei	429 994	216 805	-3,2	4 449 434	2 046 007	-0,3
064	Ungarn	631 444	356 768	7,9	6 238 639	3 473 411	6,6
066	Rumänien	538 192	275 424	11,2	4 248 767	2 416 270	4,4
068	Bulgarien	108 399	48 740	3,2	1 019 511	440 438	-2,8
070	Albanien	7 469	2 820	1,2	80 193	32 916	44,9
072	Ukraine	95 399	44 922	-4,2	938 536	436 376	4,7
073	Weißrussland (Belarus)	23 862	14 612	-14,5	207 323	136 809	0,6
074	Republik Moldau	7 722	4 358	6,6	72 988	38 633	7,2
075	Russische Föderation	497 113	304 152	-0,6	4 303 898	2 675 853	-1,8
091	Slowenien	273 186	82 596	1,2	2 613 578	778 912	-0,6
092	Kroatien	146 554	51 471	4,7	1 432 973	500 808	3,2
093	Bosnien und Herzegowina	39 840	11 273	11,3	370 862	106 223	-3,4
095	Kosovo	17 459	4 112	27,1	139 744	36 071	11,5
096	ehemalige jugoslaw. Republik Mazedonien	14 920	9 725	-8,3	142 833	99 710	3,4
097	Montenegro	5 905	1 820	-20,3	56 928	20 134	-11,4
098	Serbien	101 833	46 277	19,0	863 964	408 323	36,4
600	Zypern	10 396	6 690	-3,7	89 954	55 440	-6,3
959	Nicht ermittelte Länder (innergem. Warenverkehr)	-	-	x	-	-	x
	Zusammen	32 082 660	11 297 558	4,0	304 509 103	102 662 173	0,4
	dar. EU-Länder	29 030 026	9 978 733	3,7	279 829 404	90 990 357	0,9
	dar. Euro-Länder	21 998 181	6 244 061	2,1	210 834 956	56 913 280	0,5
	dar. EFTA	1 940 885	668 042	7,0	14 703 870	5 870 278	-2,9
	<u>Nachrichtlich:</u>						
	Europa zusammen, einschl. Ceuta, Melilla, Georgien, Armenien, Aserbaidschan, Kasachstan, Turkmenistan, Usbekistan, Tadschikistan, Kirgistan	32 120 030	11 320 272	3,9	304 845 014	102 934 802	0,4

¹⁾ Veränderungsrate der Ausfuhr in Euro zum Vorjahresmonat. - ²⁾ Veränderungsrate der Ausfuhr in Euro zum Vorjahreszeitraum.

Noch: 4a. Ausfuhr Bayerns nach Erdteilen, Bestimmungsländern und Ländergruppen

Nr. des Landes	Erdteil Bestimmungsland Ländergruppe	Ausfuhr					
		im Oktober 2019			Januar bis Oktober 2019		
		dt=100 KG	1 000 EUR	% ¹⁾	dt=100 KG	1 000 EUR	% ²⁾
A F R I K A							
204	Marokko	60 310	22 892	-10,3	496 781	222 576	1,0
206	Westsahara	-	-	x	138	14	100,0
208	Algerien	17 206	15 852	20,1	221 831	150 247	40,4
212	Tunesien	21 316	16 557	-13,8	178 742	149 489	-7,4
216	Libyen	6 806	1 897	-17,0	115 295	35 314	18,3
220	Ägypten	54 614	45 054	15,4	454 698	408 805	38,7
224	Sudan	239	557	14,8	2 694	7 321	-74,6
225	Südsudan	0	6	-60,7	2 056	2 242	.
228	Mauretanien	811	462	-46,0	19 287	7 508	58,1
232	Mali	1 378	262	107,8	9 825	3 073	-34,8
236	Burkina Faso	1 246	177	-74,0	9 283	6 499	-6,2
240	Niger	76	164	164,8	906	908	-23,2
244	Tschad	256	101	9,1	2 043	1 554	128,4
247	Kap Verde	20	79	.	1 929	1 741	.
248	Senegal	1 350	1 291	17,3	14 797	12 735	-7,9
252	Gambia	491	452	260,7	5 398	1 296	28,7
257	Guinea-Bissau	158	15	.	449	100	8,3
260	Guinea	1 343	607	35,0	11 783	8 640	70,5
264	Sierra Leone	1 008	2 415	.	2 499	2 762	15,9
268	Liberia	412	180	.	1 852	850	41,5
272	Côte d'Ivoire	995	963	-43,9	20 394	15 013	10,4
276	Ghana	3 655	5 670	136,5	38 660	39 640	65,8
280	Togo	4 192	391	-88,2	17 713	3 670	-27,5
284	Benin	695	247	-60,5	14 338	4 026	-33,8
288	Nigeria	25 514	37 215	.	167 247	115 311	30,2
302	Kamerun	1 500	968	.	22 554	15 272	90,1
306	Zentralafrikanische Republik	75	10	-68,6	430	462	15,9
310	Äquatorialguinea	33	57	53,9	542	1 871	138,8
311	São Tomé und Príncipe	-	-	-100,0	0	1	-94,9
314	Gabun	577	625	220,2	4 398	4 757	-68,5
318	Republik Kongo	61	52	-84,7	1 220	2 746	123,4
322	Demokratische Republik Kongo	1 144	1 017	45,9	5 253	7 884	10,0
324	Ruanda	57	130	-37,4	1 541	4 537	-35,2
328	Burundi	16	115	-75,0	486	1 594	-0,3
329	St. Helena und zugehörige Gebiete	-	-	-100,0	0	1	-94,5
330	Angola	1 522	1 615	-64,8	19 331	15 635	-8,2
334	Äthiopien	1 946	7 815	280,2	29 322	86 032	173,3
336	Eritrea	38	39	121,8	119	185	-74,5
338	Dschibuti	28	136	-20,4	1 583	2 221	-14,7
342	Somalia	23 638	836	12,6	138 181	4 793	-55,2
346	Kenia	4 588	2 760	50,3	32 730	51 037	16,1
350	Uganda	457	636	-81,8	4 563	6 541	-45,9
352	Vereinigte Republik Tansania	866	1 486	10,1	12 308	17 468	-5,5
355	Seychellen und zugehörige Gebiete	703	145	134,1	4 533	1 176	50,5
357	Britisches Territorium im Indischen Ozean	-	-	x	2	13	100,0
366	Mosambik	307	515	-17,4	6 348	15 912	123,5
370	Madagaskar	206	669	194,8	2 776	3 222	-10,0
373	Mauritius	1 996	3 322	102,6	13 875	21 784	5,2
375	Komoren	81	15	100,0	1 124	224	10,5
378	Sambia	602	703	17,1	5 687	12 493	105,4
382	Simbabwe	5	40	-91,6	574	1 201	-61,9
386	Malawi	19	134	.	261	1 470	6,8
388	Südafrika	72 475	72 757	-31,6	870 995	962 700	9,3
389	Namibia	590	902	131,6	12 227	7 036	53,2
391	Botsuana	10	95	-56,8	421	1 739	-51,1
393	Swasiland	31	30	-93,3	501	597	-63,6
395	Lesotho	40	20	.	100	103	-24,2
020	Ceuta	195	49	-29,9	2 120	1 630	-7,4
023	Melilla	186	62	-83,8	1 241	1 209	69,2
	Zusammen	318 083	251 260	1,3	3 007 985	2 456 879	15,1
	<u>Nachrichtlich:</u>						
	Afrika zusammen, ohne Ceuta und Melilla	317 702	251 149	1,5	3 004 624	2 454 040	15,1

¹⁾ Veränderungsrate der Ausfuhr in Euro zum Vorjahresmonat. - ²⁾ Veränderungsrate der Ausfuhr in Euro zum Vorjahreszeitraum.

Noch: 4a. Ausfuhr Bayerns nach Erdteilen, Bestimmungsländern und Ländergruppen

Nr. des Landes	Erdteil Bestimmungsland Ländergruppe	Ausfuhr					
		im Oktober 2019			Januar bis Oktober 2019		
		dt=100 KG	1 000 EUR	% ¹⁾	dt=100 KG	1 000 EUR	% ²⁾
A M E R I K A							
400	Vereinigte Staaten	1 168 875	1 794 615	-8,9	11 514 717	18 046 695	1,1
404	Kanada	102 239	116 172	-20,7	1 096 840	1 362 820	-8,9
406	Grönland	18	35	-49,6	134	174	-51,5
408	St. Pierre und Miquelon	1	5	100,0	5	62	.
412	Mexiko	156 532	174 423	-1,4	1 512 486	1 613 533	-15,2
413	Bermuda	49	79	-49,4	1 439	3 274	67,5
416	Guatemala	2 199	3 070	9,7	20 216	25 443	-1,0
421	Belize	11	61	19,0	284	538	10,4
424	Honduras	2 346	5 195	54,1	22 650	36 977	1,9
428	El Salvador	232	675	-63,4	7 883	10 372	-50,3
432	Nicaragua	379	1 253	9,3	5 338	11 838	-18,0
436	Costa Rica	1 628	3 769	82,6	18 171	24 833	-23,7
442	Panama (einschl. ehem. Kanalzone)	1 711	1 151	-76,2	18 092	18 567	-43,0
446	Anguilla	-	-	-100,0	2	22	-96,8
448	Kuba	20 579	2 632	-47,2	65 939	19 890	-36,3
449	St. Kitts und Nevis	31	287	9,8	492	2 420	3,1
452	Haiti	11	42	-86,3	1 146	2 171	-73,4
453	Bahamas	565	266	20,5	10 140	3 794	-13,3
454	Turks- und Caicosinseln	-	-	-100,0	281	176	.
456	Dominikanische Republik	2 704	2 822	99,8	20 784	20 806	-25,7
457	Amerikanische Jungferninseln	2	4	100,0	6	22	.
459	Antigua und Barbuda	9	10	85,8	649	101	-75,5
460	Dominica	2	1	-72,3	138	164	.
463	Kaimaninseln	28	236	-36,8	1 702	2 639	42,8
464	Jamaika	256	1 539	-7,5	4 259	12 299	-48,4
465	St. Lucia	25	40	.	349	531	16,9
467	St. Vincent und die Grenadinen	25	27	-49,6	339	529	46,5
468	Britische Jungferninseln	-	-	-100,0	56	14 896	.
469	Barbados	57	126	209,2	546	763	3,3
470	Montserrat	-	-	x	0	1	100,0
472	Trinidad und Tobago	420	707	1,2	4 456	10 141	12,3
473	Grenada (einschl. südl. Grenadinen)	11	10	10,5	459	371	111,8
474	Aruba	438	151	159,5	1 088	1 104	48,8
475	Bonaire, St. Eustatius und Saba	1	2	.	22	45	-67,1
477	Curaçao	165	59	-83,6	1 666	2 470	6,6
479	St. Martin (niederländischer Teil)	13	10	-94,9	113	282	-51,3
480	Kolumbien	19 884	15 212	-26,5	221 650	165 428	-3,8
481	St. Barthélemy	-	-	-100,0	0	26	64,6
484	Venezuela	104	411	65,7	1 873	1 710	-79,2
488	Guyana	10	14	-57,1	502	481	64,2
492	Suriname	300	109	-48,7	2 653	1 132	-17,7
500	Ecuador	4 243	3 540	-3,8	40 209	40 972	-12,5
504	Peru	12 902	8 586	-13,9	130 403	111 858	-2,4
508	Brasilien	103 719	126 886	27,3	1 133 396	1 153 067	9,3
512	Chile	36 193	29 781	-25,2	387 754	335 611	23,2
516	Bolivien	1 449	1 539	36,7	15 480	17 155	19,1
520	Paraguay	1 919	1 297	-27,4	20 057	19 176	-5,8
524	Uruguay	2 506	2 516	-15,7	22 937	17 626	-37,6
528	Argentinien	25 323	25 995	33,7	227 754	182 368	-29,5
529	Falklandinseln (Malwinen)	-	-	x	202	23	100,0
	Zusammen	1 670 114	2 325 360	-7,7	16 537 755	23 297 396	-0,9
	dar. NAFTA	1 427 646	2 085 210	-9,1	14 124 043	21 023 048	-1,0

¹⁾ Veränderungsrate der Ausfuhr in Euro zum Vorjahresmonat. - ²⁾ Veränderungsrate der Ausfuhr in Euro zum Vorjahreszeitraum.

Noch: 4a. Ausfuhr Bayerns nach Erdteilen, Bestimmungsländern und Ländergruppen

Nr. des Landes	Erdteil Bestimmungsland Ländergruppe	Ausfuhr					
		im Oktober 2019			Januar bis Oktober 2019		
		dt=100 KG	1 000 EUR	% ¹⁾	dt=100 KG	1 000 EUR	% ²⁾
ASIEN							
604	Libanon	8 137	5 097	-7,1	83 498	47 199	-20,7
608	Arabische Republik Syrien	1 279	707	13,2	21 040	6 746	7,9
612	Irak	13 884	8 072	77,2	95 766	80 926	22,6
616	Islamische Republik Iran	8 815	6 580	-84,3	80 375	81 454	-71,2
624	Israel	96 713	68 493	43,1	870 666	534 927	2,6
625	Besetzte palästinensische Gebiete	77	316	-71,3	3 764	5 459	-18,9
626	Timor-Leste (ehem. Osttimor)	0	1	100,0	280	152	100,0
628	Jordanien	13 115	5 235	-45,3	180 063	57 006	-29,6
632	Saudi-Arabien	90 130	42 881	0,5	625 949	517 682	-25,2
636	Kuwait	19 718	16 417	-13,0	161 836	107 318	-35,4
640	Bahrain	8 052	5 031	34,6	80 128	37 334	-6,4
644	Katar	10 726	9 879	-48,7	163 004	209 348	38,7
647	Vereinigte Arabische Emirate	99 215	64 427	-11,6	1 087 321	629 151	-11,6
649	Oman	19 489	12 337	-10,9	180 619	97 446	-2,6
653	Jemen	710	1 137	54,1	5 688	8 852	144,9
660	Afghanistan	1 949	403	-14,5	17 489	4 085	-76,8
662	Pakistan	31 106	9 720	17,2	302 851	136 799	0,7
664	Indien	179 086	142 585	-16,2	1 732 283	1 381 135	-10,2
666	Bangladesch	9 873	11 630	88,9	94 038	100 558	-1,3
667	Malediven	60	301	5,5	5 331	3 763	53,5
669	Sri Lanka	3 547	3 193	56,6	37 760	28 638	-9,5
672	Nepal	156	340	207,1	5 191	5 370	-3,1
675	Bhutan	1	6	-78,2	603	817	.
676	Myanmar	3 928	4 176	.	52 508	34 883	87,1
680	Thailand	63 507	66 457	16,3	751 862	663 829	8,7
684	Demokratische Volksrepublik Laos	29	63	-47,5	2 986	4 148	223,6
690	Vietnam	62 692	35 910	-18,0	522 890	352 703	1,9
696	Kambodscha	1 430	1 839	51,6	30 334	27 395	28,9
700	Indonesien	35 144	42 813	39,2	284 162	308 648	-6,2
701	Malaysia	37 074	112 596	-5,5	406 567	1 153 361	-2,3
703	Brunei Darussalam	105	279	200,6	1 114	1 895	21,3
706	Singapur	62 713	108 205	-3,6	581 371	1 025 832	-7,9
708	Philippinen	12 989	25 050	-2,5	147 557	186 726	-12,6
716	Mongolei	2 587	2 642	-5,8	13 107	16 525	35,1
720	Volksrepublik China	1 170 579	1 637 983	11,9	10 695 806	14 100 437	-0,7
724	Demokratische Volksrepublik Korea	0	1	-99,7	160	60	-80,6
728	Republik Korea	208 171	285 292	45,8	1 813 054	2 455 611	-13,1
732	Japan	255 053	365 105	9,3	2 572 306	3 302 999	3,8
736	Taiwan	68 252	101 702	-10,8	705 644	1 100 529	-7,2
740	Hongkong	43 435	64 663	-18,6	414 304	691 642	-4,4
743	Macau	143	3 494	163,5	541	9 423	21,4
076	Georgien	7 992	2 682	34,1	70 328	35 538	18,5
077	Armenien	2 929	1 507	31,7	22 062	13 680	2,2
078	Aserbaidshon	9 508	3 982	-46,0	84 566	44 635	-4,7
079	Kasachstan	11 711	7 094	-17,7	99 014	100 719	1,7
080	Turkmenistan	876	256	-40,5	8 335	7 506	0,1
081	Usbekistan	2 844	5 728	-19,5	38 886	60 158	22,8
082	Tadschikistan	541	1 061	-50,9	3 007	3 302	-47,5
083	Kirgistan	588	291	-87,7	6 351	4 252	-30,9
	Zusammen	2 680 658	3 295 659	6,8	25 164 362	29 788 601	-3,8
	dar. ASEAN	279 610	397 387	1,6	2 781 350	3 759 420	-2,0
	<u>Nachrichtlich:</u>						
	Asien zusammen, ohne Georgien, Armenien Aserbaidshon, Kasachstan, Turkmenistan, Usbekistan, Tadschikistan und Kirgistan	2 643 669	3 273 057	7,2	24 831 812	29 518 811	-3,8

¹⁾ Veränderungsrate der Ausfuhr in Euro zum Vorjahresmonat. - ²⁾ Veränderungsrate der Ausfuhr in Euro zum Vorjahreszeitraum.

Noch: 4a. Ausfuhr Bayerns nach Erdteilen, Bestimmungsländern und Ländergruppen

Nr. des Landes	Erdteil Bestimmungsland Ländergruppe	Ausfuhr					
		im Oktober 2019			Januar bis Oktober 2019		
		dt=100 KG	1 000 EUR	% ¹⁾	dt=100 KG	1 000 EUR	% ²⁾
AUSTRALIEN - OZEANIEN							
800	Australien	109 262	127 170	-7,9	1 188 755	1 250 874	-2,9
801	Papua-Neuguinea	1 256	2 216	.	3 056	6 937	291,2
803	Nauru	-	-	-100,0	-	-	-100,0
804	Neuseeland	17 101	17 196	7,9	147 861	178 477	-11,7
806	Salomonen	-	-	x	-	-	x
807	Tuvalu	-	-	x	-	-	x
809	Neukaledonien und zugehörige Gebiete	313	402	67,9	6 303	8 505	224,2
811	Wallis und Futuna	-	-	x	-	-	-100,0
812	Kiribati	-	-	x	-	-	x
813	Pitcairninnseln	-	-	x	-	-	x
815	Fidschi	85	127	197,4	416	848	209,9
816	Vanuatu	5	2	100,0	31	76	-53,3
817	Tonga	-	-	-100,0	-	-	-100,0
819	Samoa	-	-	-100,0	10	48	.
820	Nördliche Marianen	-	-	-100,0	15	301	66,3
822	Französisch-Polynesien	744	442	.	4 103	2 076	-7,8
823	Föderierte Staaten von Mikronesien	-	-	x	1	28	.
824	Marshallinseln	-	-	x	0	27	100,0
825	Palau	-	-	x	-	-	-100,0
830	Amerikanisch-Samoa	-	0	100,0	-	0	100,0
831	Guam	44	66	-67,1	1 377	1 593	-2,0
832	Kleinere Amerikanische Überseeinseln	-	-	x	1	8	100,0
833	Kokosinseln (Keelinginseln)	-	-	x	-	-	x
834	Weihnachtsinsel	-	-	x	-	-	x
835	Heard und McDonaldinseln	-	-	x	-	-	x
836	Norfolkinsel	-	-	x	-	-	x
837	Cookinseln	-	-	x	-	-	x
838	Niue	-	-	x	-	-	x
839	Tokelau	-	-	-100,0	2	21	.
891	Antarktis	-	-	x	0	17	100,0
892	Bouvetinsel	-	-	x	-	-	x
893	Südgeorgien und die Südlichen Sandwichinseln	-	-	x	-	-	x
894	Französische Südgebiete	14	40	158,3	30	369	173,3
	Zusammen	128 824	147 661	-4,6	1 351 963	1 450 205	-3,3
950	Schiffs- und Flugzeugbedarf	4 733	3 448	15,9	41 274	24 957	-56,2
953	Hohe See	-	-	x	-	-	x
958	Nicht ermittelte Länder und Gebiete	-	-	x	-	-	-100,0
	Zusammen	4 733	3 448	15,9	41 274	24 957	-56,2
	Insgesamt	36 885 070	17 320 946	2,6	350 612 442	159 680 211	-0,5
	BRIC	1 950 497	2 211 607	8,4	17 865 382	19 310 492	-1,1
	BRICS	2 022 972	2 284 364	6,4	18 736 377	20 273 192	-0,6

¹⁾ Veränderungsrate der Ausfuhr in Euro zum Vorjahresmonat. - ²⁾ Veränderungsrate der Ausfuhr in Euro zum Vorjahreszeitraum.

Abb. 5

Einfuhr Bayerns im Oktober 2019 nach ausgewählten Warenuntergruppen in Milliarden Euro

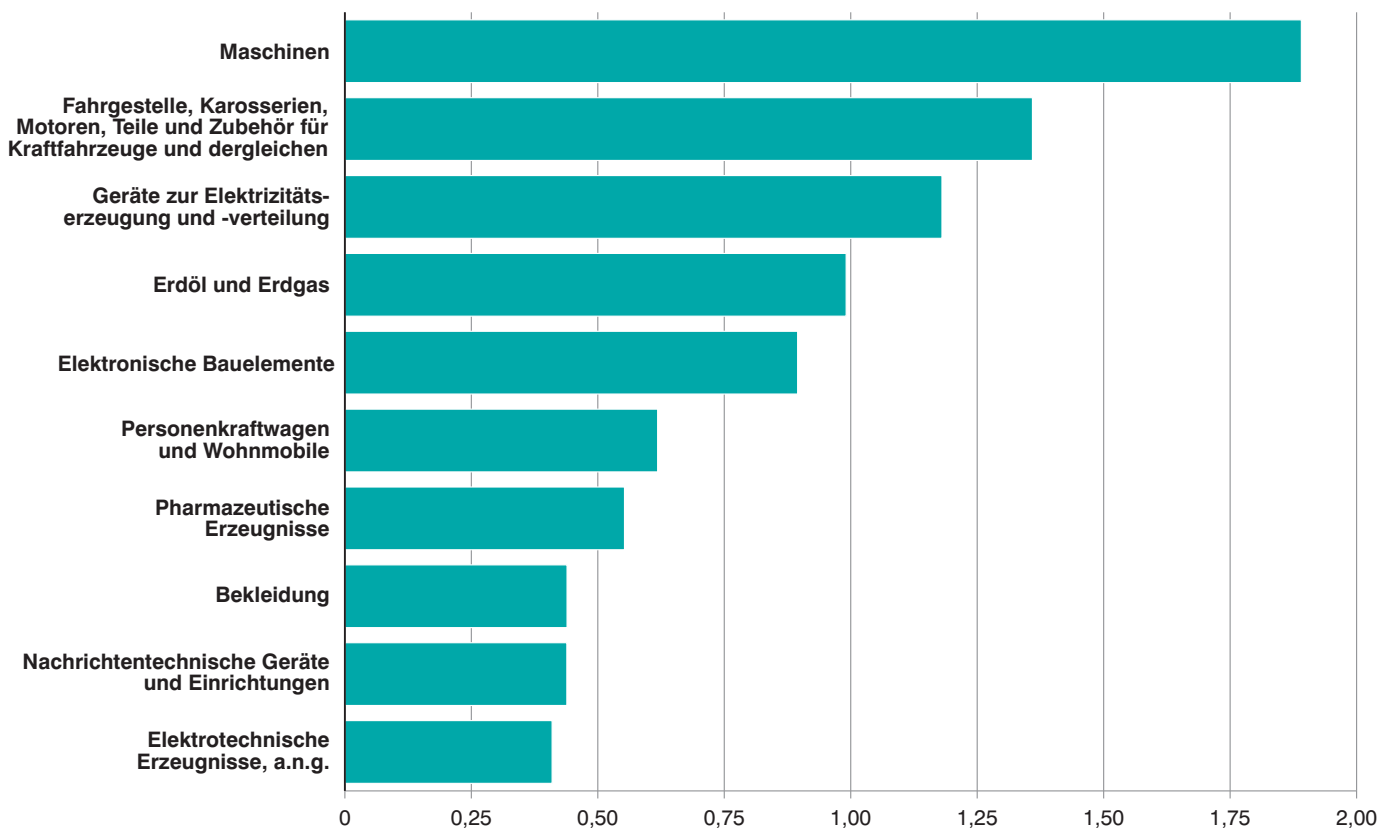
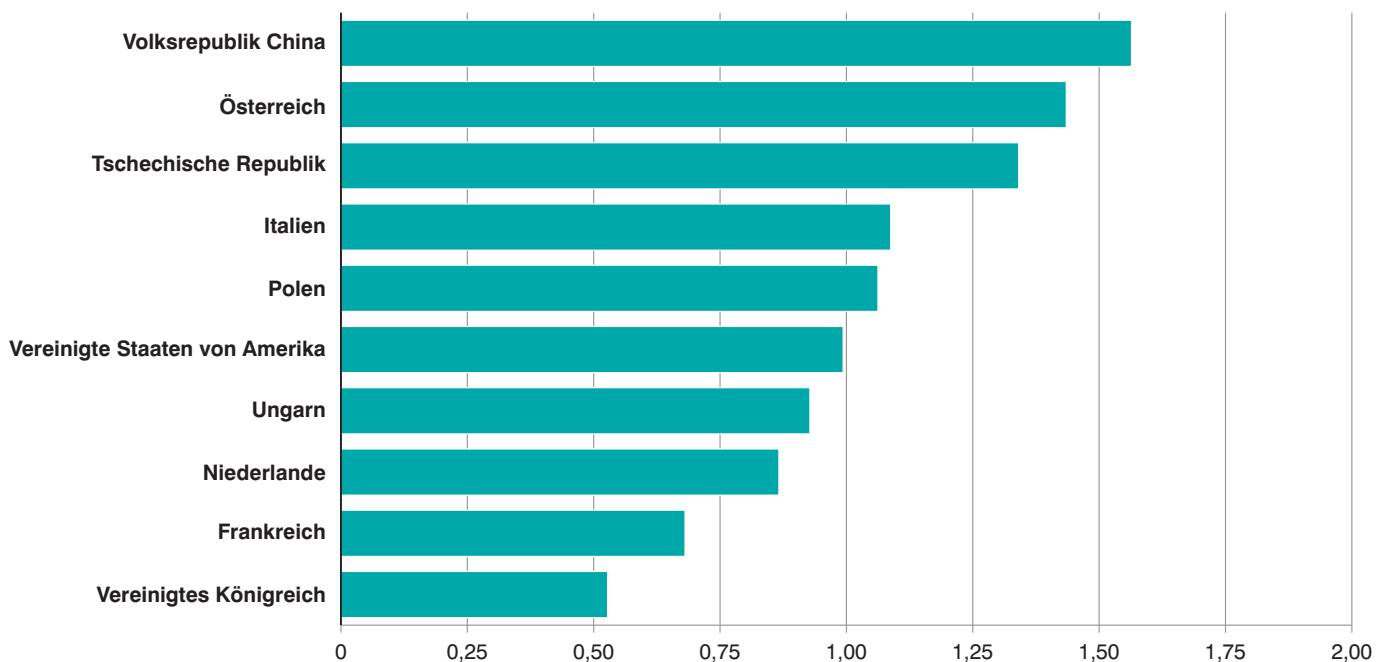


Abb. 6

Einfuhr Bayerns im Oktober 2019 nach ausgewählten Ursprungsländern in Milliarden Euro



1b. Entwicklung der Einfuhr Bayerns

Lfd. Nr.	Jahr Monat	Einfuhr insgesamt	Ernährungswirtschaft				
			Lebende Tiere ¹⁾	Nahrungsmittel		Genussmittel	zusammen
				tierischen Ursprungs	pflanzlichen Ursprungs ²⁾		
1 000 Euro							
1	1999	69 211 848	27 464	1 061 632	2 356 450	694 828	4 140 373
2	2000	85 033 916	26 501	1 198 090	2 457 560	683 849	4 365 999
3	2001	89 765 445	15 479	1 391 505	2 570 333	728 102	4 705 419
4	2002	85 725 937	20 861	1 257 809	2 722 455	696 773	4 697 897
5	2003	87 489 495	22 521	1 380 982	2 893 595	706 017	5 003 115
6	2004	93 975 640	24 997	1 507 596	2 794 588	708 025	5 035 206
7	2005	99 242 471	34 496	1 704 438	2 976 732	807 506	5 523 172
8	2006	115 935 077	39 162	1 743 860	3 238 600	869 678	5 891 300
9	2007	123 754 913	39 455	1 936 069	3 640 050	880 147	6 495 721
10	2008	129 468 096	51 732	2 035 829	3 952 956	787 886	6 828 404
11	2009	107 290 529	44 841	1 983 400	3 794 863	789 461	6 612 565
12	2010	129 429 457	43 487	2 089 108	4 147 044	815 919	7 095 558
13	2011	145 679 686	49 511	2 298 620	4 367 763	904 832	7 620 725
14	2012	147 591 330	62 045	2 463 898	4 275 756	862 622	7 664 319
15	2013	146 767 114	69 358	2 697 736	4 672 597	844 487	8 284 179
16	2014	150 303 646	71 034	2 738 399	4 715 481	804 165	8 329 080
17	2015	161 522 630	54 437	2 684 694	5 385 274	939 514	9 063 919
18	2016	166 208 122	65 225	2 763 630	5 466 698	1 034 003	9 329 557
19	2017	179 362 247	66 772	3 000 102	5 631 924	1 303 986	10 002 781
20	2018	188 784 473	70 042	2 970 873	5 529 975	1 319 000	9 889 890
2018							
21	Januar	15 547 775	7 010	250 300	457 903	105 329	820 542
22	Februar	14 836 409	5 261	234 711	450 819	92 814	783 605
23	März	15 852 175	6 072	258 844	469 437	99 460	833 813
24	April	15 727 765	5 168	240 394	478 435	90 159	814 155
25	Mai	15 247 699	5 945	242 574	476 768	94 268	819 554
26	Juni	16 594 094	6 375	238 798	483 276	126 218	854 668
27	Juli	16 707 298	4 936	242 337	479 535	102 990	829 798
28	August	14 613 618	4 662	250 263	459 443	107 685	822 053
29	September	15 377 865	6 317	248 518	427 892	110 636	793 364
30	Oktober	17 049 005	7 662	264 117	468 656	144 227	884 662
31	November	17 154 419	5 968	250 839	455 586	139 418	851 811
32	Dezember	14 076 351	4 666	249 178	422 225	105 796	781 865
2019³⁾							
33	Januar	16 277 714	6 534	256 550	472 434	78 830	814 348
34	Februar	15 313 196	4 952	235 114	491 865	77 621	809 552
35	März	16 185 656	4 727	255 518	510 181	91 913	862 340
36	April	16 237 001	4 425	268 436	529 541	98 322	900 724
37	Mai	16 500 915	4 972	244 876	438 040	106 397	794 286
38	Juni	15 670 272	5 041	249 371	507 871	72 972	835 255
39	Juli	16 828 878	3 901	258 428	491 840	101 149	855 318
40	August	13 698 355	4 469	259 666	434 766	79 819	778 720
41	September	16 350 998	5 157	234 557	463 661	120 073	823 447
42	Oktober	16 677 828	5 413	250 680	433 591	135 225	824 908
43	November						
44	Dezember						
Nachrichtlich: Veränderung der Einfuhr in Euro zum ... in %							
45	Vormonat	2,0	5,0	6,9	-6,5	12,6	0,2
46	Vorjahresmonat	-2,2	-29,4	-5,1	-7,5	-6,2	-6,8

¹⁾ Einschl. lebende Tiere zu anderen als Ernährungszwecken. - ²⁾ Einschl. lebende Pflanzen und Erzeugnisse der Ziergärtnerei.

- ³⁾ Vorläufige Ergebnisse.

nach Warengruppen

Gewerbliche Wirtschaft						Rückwaren, Ersatzlieferungen, andere nicht aufgliederbare Warenverkehre	Lfd. Nr.
Rohstoffe	Halbwaren	Fertigwaren			zusammen		
		insgesamt	davon				
			Vorerzeugnisse	Enderzeugnisse			
1 000 Euro							
2 881 446	3 177 787	59 012 241	6 169 611	52 842 630	65 071 475	-	1
5 055 505	5 396 758	70 215 654	7 347 056	62 868 598	80 667 917	-	2
7 664 137	3 468 077	73 927 811	6 735 468	67 192 343	85 060 025	-	3
6 310 887	2 852 160	71 864 993	6 444 052	65 420 941	81 028 039	-	4
7 179 898	3 046 878	69 893 268	6 751 362	63 141 906	80 120 045	2366335	5
7 529 679	3 645 544	75 152 715	7 665 210	67 487 505	86 327 938	2612495	6
9 019 505	3 413 551	78 702 378	8 192 986	70 509 392	91 135 434	2583865	7
12 864 151	5 011 180	88 366 130	9 273 875	79 092 255	106 241 461	3 802 315	8
11 841 153	5 626 947	95 900 197	10 497 662	85 402 535	113 368 297	3 890 895	9
16 821 217	5 988 953	95 900 005	10 353 396	85 546 609	118 710 175	3 929 516	10
11 297 456	3 914 659	81 091 380	7 990 015	73 101 365	96 303 496	4 374 468	11
14 677 091	5 473 634	96 918 846	10 450 321	86 468 524	117 069 524	5 264 329	12
19 133 082	6 558 681	106 567 653	11 822 837	94 744 814	132 259 418	5 799 540	13
20 162 889	6 493 469	108 037 366	12 089 725	95 947 640	134 693 726	5 233 288	14
19 952 603	6 536 325	106 544 506	11 542 965	95 001 541	133 033 434	5 449 502	15
15 669 600	6 190 328	114 513 407	10 203 009	104 310 398	136 373 336	5 601 231	16
12 545 955	6 259 059	127 376 815	10 065 375	117 311 440	146 181 829	6 276 882	17
10 631 837	5 863 816	132 386 274	9 960 905	122 425 371	148 881 929	7 996 635	18
11 225 379	6 661 656	143 104 412	11 370 397	131 734 014	160 991 445	8 368 017	19
13 720 950	6 718 166	149 998 075	12 345 557	137 652 519	170 437 191	8 457 396	20
1 113 681	548 867	12 446 235	1 073 465	11 372 770	14 108 784	618 450	21
1 169 060	518 598	11 747 747	991 852	10 755 896	13 435 405	617 399	22
1 080 157	546 278	12 696 064	1 047 720	11 648 345	14 322 499	695 864	23
1 067 352	539 415	12 551 145	1 048 523	11 502 622	14 157 912	755 699	24
1 157 527	542 682	12 131 832	1 041 644	11 090 188	13 832 041	596 104	25
1 264 395	588 711	13 146 643	1 102 490	12 044 153	14 999 748	739 678	26
1 313 233	552 916	13 258 779	1 123 264	12 135 515	15 124 928	752 572	27
1 264 037	528 200	11 262 152	969 813	10 292 339	13 054 389	737 176	28
1 207 162	539 116	12 144 248	1 028 100	11 116 148	13 890 527	693 975	29
1 039 610	667 686	13 679 768	1 045 453	12 634 315	15 387 064	777 279	30
1 046 758	666 157	13 842 427	1 029 975	12 812 452	15 555 342	747 265	31
997 978	479 540	11 091 035	843 258	10 247 776	12 568 552	725 935	32
1 258 731	587 153	12 908 897	1 071 084	11 837 813	14 754 781	708 585	33
1 165 024	551 890	12 095 937	985 781	11 110 156	13 812 851	690 793	34
1 084 266	605 121	12 938 300	1 047 352	11 890 948	14 627 688	695 628	35
1 186 209	546 541	12 963 591	1 039 179	11 924 412	14 696 341	639 935	36
1 379 780	608 881	12 822 495	1 035 372	11 787 123	14 811 155	895 474	37
1 174 102	573 604	12 280 737	989 099	11 291 638	14 028 443	806 574	38
1 254 653	571 081	13 270 374	1 014 221	12 256 153	15 096 107	877 453	39
866 069	481 445	10 595 048	816 551	9 778 497	11 942 562	977 073	40
1 059 862	466 122	12 813 131	916 831	11 896 300	14 339 115	1 188 437	41
1 086 726	497 054	13 037 016	955 859	12 081 157	14 620 797	1 232 124	42
							43
							44
2,5	6,6	1,7	4,3	1,6	2,0	3,7	45
4,5	-25,6	-4,7	-8,6	-4,4	-5,0	58,5	46

2b. Einfuhr Bayerns nach Warengruppen

Warengruppe	Einfuhr im Berichts- monat	Zu- bzw. Abnahme (-) gegenüber		Einfuhr seit Jahres- beginn	Zu- bzw. Abnahme (-) gegenüber Vorjahr
		Vor- monat	Vor- jahres- monat		
	1 000 Euro	%		1 000 Euro	%
Einfuhr insgesamt	16 677 828	2,0	- 2,2	159 740 814	1,4
Ernährungswirtschaft	824 908	0,2	- 6,8	8 298 898	0,5
Lebende Tiere ¹⁾	5 413	5,0	- 29,4	49 591	- 16,5
Nahrungsmittel tierischen Ursprungs	250 680	6,9	- 5,1	2 513 196	1,7
Nahrungsmittel pflanz- lichen Ursprungs ²⁾	433 591	- 6,5	- 7,5	4 773 790	2,6
Genussmittel	135 225	12,6	- 6,2	962 321	- 10,4
Gewerbliche Wirtschaft	14 620 797	2,0	- 5,0	142 729 840	0,3
Rohstoffe	1 086 726	2,5	4,5	11 515 422	- 1,4
Halbwaren	497 054	6,6	- 25,6	5 488 892	- 1,5
Fertigwaren	13 037 016	1,7	- 4,7	125 725 526	0,5
Vorerzeugnisse	955 859	4,3	- 8,6	9 871 329	- 5,7
Enderzeugnisse	12 081 157	1,6	- 4,4	115 854 197	1,1
Rückwaren, Ersatz- lieferungen, andere nicht aufgliederbare Warenverkehre	1 232 124	3,7	58,5	8 712 076	24,7

¹⁾ Einschl. lebende Tiere zu anderen als Ernährungszwecken. - ²⁾ Einschl. lebende Pflanzen und Erzeugnisse der Ziergärtnerei.

3b. Einfuhr Bayerns nach Warengruppen und Warenuntergruppen

Nr. der Systematik	Warengruppe Warenuntergruppe	Einfuhr					
		im Oktober 2019			Januar bis Oktober 2019		
		dt=100 KG	1 000 EUR	% ¹⁾	dt=100 KG	1 000 EUR	% ²⁾
1-4	Ernährungswirtschaft						
1	Lebende Tiere						
101	Pferde	304	231	234,9	849	769	-9,5
102	Rinder	7 056	1 922	-43,4	59 184	17 089	-18,1
103	Schweine	1 467	389	4,1	12 485	3 106	-2,2
105	Schafe	-	-	x	-	-	x
107	Hausgeflügel	14 960	2 147	-30,5	169 899	20 411	-25,4
109	lebende Tiere, a.n.g.	33	724	-1,3	497	8 216	14,7
	Zusammen	23 819	5 413	-29,4	242 913	49 591	-16,5
2	Nahrungsmittel tierischen Ursprungs						
201	Milch und Milcherzeugnisse, ausgenommen Butter und Käse	991 502	54 245	8,6	11 402 061	609 272	14,7
202	Butter und andere Fettstoffe aus der Milch, einschl. Milchstreichfette	8 236	3 278	-55,4	104 184	47 068	-14,3
203	Käse	203 025	100 158	9,0	1 790 073	877 841	0,9
204	Fleisch und Fleischwaren	141 259	60 203	-26,2	1 643 743	677 492	-1,9
206	Fische und Krebstiere, Weichtiere und andere wirbellose Wassertiere	31 749	20 313	2,5	312 668	189 724	-6,6
208	tierische Öle und Fette	5 320	453	-51,2	101 076	10 933	5,9
209	Eier, Eiweiß und Eigelb	16 546	3 239	-10,1	152 003	31 049	-20,0
211	Fischmehl, Fleischmehl und ähnliche Erzeugnisse	26 705	2 291	64,7	176 001	14 705	6,3
219	Nahrungsmittel tierischen Ursprungs a.n.g.	36 244	6 499	-14,3	313 863	55 112	-5,5
	Zusammen	1 460 588	250 680	-5,1	15 995 672	2 513 196	1,7
3	Nahrungsmittel pflanzlichen Ursprungs						
301	Weizen	274 867	5 705	-40,8	2 557 363	55 697	-6,2
302	Roggen	17 775	576	-60,7	203 668	5 070	-28,7
303	Gerste	16 260	293	-79,4	788 158	16 636	-26,5
304	Hafer	3 695	100	-82,0	100 253	3 848	-42,5
305	Mais	129 691	1 119	-34,2	1 210 642	53 546	15,6
308	Sorghum, Hirse und sonstiges Getreide, ausgenommen Reis	3 474	341	-68,4	69 768	6 197	-11,5
309	Reis und Reiserzeugnisse	31 183	2 978	-26,0	351 971	33 742	-9,4
310	Getreideerzeugnisse, ausgenommen Reiserzeugnisse	95 550	4 369	1,3	905 010	43 933	7,7
315	Backwaren und andere Zubereitungen aus Getreide	185 690	38 963	-9,3	1 912 829	403 361	5,9
316	Malz	35 800	1 333	-10,7	245 588	9 864	-24,1
320	Saat- und Pflanzgut, ausgenommen Ölsaaten und sonstigen Samen etc.	1 665	492	-9,2	57 567	18 736	-6,2
325	Hülsenfrüchte	7 592	621	-47,6	132 264	9 009	-3,7
335	Grün- und Raufutter	12 031	414	-5,7	128 027	3 606	-7,5
340	Kartoffeln und Kartoffelerzeugnisse	115 791	10 733	1,4	1 356 175	115 172	18,2
345	Gemüse und sonstige Küchengewächse, frisch	214 633	30 569	-3,3	3 117 591	447 849	-1,9
350	Frischobst, ausgenommen Südfrüchte	326 558	46 775	7,7	3 778 268	545 665	-5,6
355	Südfrüchte	161 445	18 951	27,4	2 042 900	216 529	1,7
360	Schalen- und Trockenfrüchte	47 552	23 674	-10,3	352 389	160 033	-3,7
370	Gemüsezubereitungen und Gemüsekonserven	198 098	23 661	-20,1	2 011 195	236 452	-10,7
372	Obstzubereitungen und Obstkonserven	101 561	16 782	-17,3	1 102 250	166 162	-11,2
375	Obst- und Gemüsesäfte	72 933	8 489	-10,6	714 668	84 041	-6,8
377	Kakao und Kakaoerzeugnisse	29 917	13 920	13,4	237 527	108 709	4,0
379	Gewürze	18 250	6 720	-12,3	201 967	74 493	-2,7
381	Zuckerrüben, Zucker und Zuckererzeugnisse	144 067	11 297	-6,6	1 555 931	138 121	17,1
383	Ölfrüchte	580 160	22 492	7,1	7 205 613	284 125	35,0
385	pflanzliche Öle und Fette	86 489	12 457	-13,1	904 851	134 180	2,9
389	Ölkuchen	280 741	8 659	-7,8	3 043 944	91 147	20,5
393	Kleie, Abfallerzeugnisse zur Viehfütterung und sonstige Futtermittel	660 997	42 592	-8,8	6 270 044	403 740	11,3
395	Nahrungsmittel pflanzlichen Ursprungs, a.n.g.	361 143	66 980	-7,2	3 967 651	688 194	4,9
396	lebende Pflanzen und Erzeugnisse der Ziergärtnerei	37 760	11 535	-27,4	742 324	215 935	2,5
	Zusammen	4 253 367	433 591	-7,5	47 268 397	4 773 790	2,6

¹⁾ Veränderungsrate der Einfuhr in Euro zum Vorjahresmonat. - ²⁾ Veränderungsrate der Einfuhr in Euro zum Vorjahreszeitraum.

Noch: 3b. Einfuhr Bayerns nach Warengruppen und Warenuntergruppen

Nr. der Systematik	Warengruppe Warenuntergruppe	Einfuhr					
		im Oktober 2019			Januar bis Oktober 2019		
		dt=100 KG	1 000 EUR	% ¹⁾	dt=100 KG	1 000 EUR	% ²⁾
4	Genussmittel						
401	Hopfen	15 243	13 432	14,0	56 670	66 681	23,1
402	Kaffee	7 404	7 684	29,8	63 702	50 434	20,4
403	Tee und Mate	12 181	3 056	6,6	131 511	32 020	-3,1
411	Rohtabak und Tabakerzeugnisse	26 334	54 391	-0,8	227 131	340 342	-13,3
421	Bier	11 101	787	-67,1	266 477	17 703	-13,4
423	Branntwein	122 864	22 067	-25,8	831 866	180 045	-19,9
425	Wein	148 427	33 808	-7,8	1 354 323	275 096	-10,4
	Zusammen	343 554	135 225	-6,2	2 931 681	962 321	-10,4
1-4	Ernährungswirtschaft zusammen	6 081 327	824 908	-6,8	66 438 662	8 298 898	0,5
5-8	Gewerbliche Wirtschaft						
5	Rohstoffe						
502	Chemiefasern, einschließlich Abfälle, Seidenraupenkokons und Abfallseide	109 327	16 346	-9,3	1 020 262	166 386	-0,7
503	Wolle und andere Tierhaare, roh oder bearbeitet, Reißwolle	3 274	3 144	-35,2	41 496	35 936	-15,1
504	Baumwolle, roh oder bearbeitet, Reißbaumwolle, Abfälle	2 724	276	23,8	25 558	2 388	-20,3
505	Flachs, Hanf, Jute, Hartfasern und sonstige pflanzliche Spinnstoffe	4 065	217	62,0	46 150	1 610	19,6
506	Abfälle und Gespinnstwaren, Lumpen und dergleichen	4 740	156	48,1	39 288	1 445	18,8
507	Felle zu Pelzwerk, roh	-	-	x	11	66	-55,6
508	Felle und Häute, roh, a.n.g.	24 973	1 905	-72,0	245 769	26 334	-63,5
511	Rundholz	1 563 700	10 807	-19,9	14 242 398	108 468	-16,3
513	Rohkautschuk	76 841	10 866	-4,8	747 790	108 686	-3,2
516	Steinkohle und Steinkohlenbriketts	559 114	3 621	-48,6	7 653 771	64 239	-11,8
517	Braunkohle und Braunkohlenbriketts	15 233	100	-48,9	213 206	1 530	9,0
518	Erdöl und Erdgas	32 040 035	990 909	7,6	341 016 683	10 500 646	-0,5
519	Eisenerze	-	-	-100,0	1 054	41	31,5
520	Eisen- und manganhaltige Abbrände und Schlacken	434 794	581	142,9	3 447 384	4 533	9,4
522	Kupfererze	-	-	x	-	1	100,0
523	Bleierze	-	-	x	2	0	100,0
524	Zinkerze	-	-	x	-	-	x
526	Nickelerze	-	-	x	29	4	100,0
528	Erze und Metallaschen, a.n.g.	50 134	4 746	-28,2	476 533	61 986	-17,2
529	Bauxit und Kryolith	471	3	-96,3	7 120	93	-79,5
530	Speisesalz und Industriesalz	29 569	627	-41,2	368 096	6 683	-7,2
532	Steine und Erden, a.n.g.	1 855 374	14 235	-14,9	18 625 160	151 821	-7,2
534	Rohstoffe für chemische Erzeugnisse, a.n.g.	117 307	11 118	-6,8	1 109 989	95 282	-3,7
537	Edelsteine, Schmucksteine und Perlen, roh	486	366	-32,5	929	4 061	12,4
590	Rohstoffe, auch Abfälle a.n.g.	1 094 345	16 704	-11,9	9 338 823	173 184	1,0
	Zusammen	37 986 507	1 086 726	4,5	398 667 500	11 515 422	-1,4
6	Halbwaren						
602	Rohseide und Seidengarne, künstliche und synthetische Fäden, auch gezwirnt	27 733	12 584	-22,8	300 658	131 947	-10,1
603	Garne aus Chemiefasern	7 408	4 178	-6,9	82 569	45 830	-1,8
604	Garne aus Wolle oder anderen Tierhaaren	5 487	10 285	-29,1	60 286	123 505	-0,4
605	Garne aus Baumwolle	3 208	1 131	-18,5	33 294	14 475	-10,9
606	Garne aus Flachs, Hanf, Jute, Hartfasern und dergleichen	745	228	46,4	4 361	1 609	21,0
607	Schnittholz	397 041	22 514	-16,0	4 253 509	236 651	-10,6
608	Halbstoffe aus zellulosehaltigen Faserstoffen	251 185	13 598	-26,5	2 225 536	142 895	-25,4
609	Kautschuk, bearbeitet	32 669	8 875	-17,8	379 417	101 844	0,5
611	Zement	56 076	531	-59,5	634 877	6 067	-50,7

¹⁾ Veränderungsrate der Einfuhr in Euro zum Vorjahresmonat. - ²⁾ Veränderungsrate der Einfuhr in Euro zum Vorjahreszeitraum.

Noch: 3b. Einfuhr Bayerns nach Warengruppen und Warenuntergruppen

Nr. der Systematik	Warengruppe Warenuntergruppe	Einfuhr					
		im Oktober 2019			Januar bis Oktober 2019		
		dt=100 KG	1 000 EUR	% ¹⁾	dt=100 KG	1 000 EUR	% ²⁾
6	noch Halbwaren						
612	mineralische Baustoffe, a.n.g.	576 617	20 231	-23,1	6 300 850	223 237	0,4
641	Roheisen	12 322	557	-29,0	523 968	21 222	17,5
642	Abfälle und Schrott, aus Eisen oder Stahl	117 274	4 648	-24,8	1 612 681	66 073	-10,2
643	Ferrolegerungen	19 632	2 775	-24,8	255 291	40 895	-19,9
644	Eisen oder Stahl in Rohformen, Halbzeug aus Eisen oder Stahl	30 105	4 303	-35,8	381 839	51 574	-8,4
645	Aluminium und Aluminiumlegierungen einschl. Abfälle und Schrott	291 561	45 450	-20,0	2 768 334	457 731	-15,5
646	Kupfer und Kupferlegierungen, einschl. Abfälle und Schrott	165 811	72 308	-37,5	1 636 057	761 943	-26,7
647	Nickel und Nickellegierungen einschl. Abfälle und Schrott	892	1 291	-29,9	19 107	19 491	1,8
648	Blei und Bleilegerungen, einschl. Abfälle und Schrott	13 011	2 722	-16,3	137 942	26 892	11,6
649	Zinn und Zinnlegierungen, einschl. Abfälle und Schrott	2 611	4 027	-44,5	34 536	60 848	-14,6
650	Zink und Zinklegierungen einschl. Abfälle und Schrott	24 901	5 801	-61,4	423 269	104 049	-26,1
656	radioaktive Elemente und radioaktive Isotope	-	2 516	-92,9	665	61 792	-42,8
659	unedle Metalle, a.n.g.	14 154	9 527	-15,4	157 279	113 131	-7,6
661	Fettsäuren, Paraffin, Vaseline und Wachse	40 835	4 022	-19,9	424 150	45 103	5,0
665	Koks und Schmelzkoks, aus Stein- oder Braunkohle	46 279	1 164	-62,9	789 027	19 690	-6,1
667	Rückstände der Erdöl- und Steinkohlenteerdestillation	83 913	2 477	-83,1	896 127	52 259	-13,7
669	Mineralölerzeugnisse	1 239 718	67 315	-4,5	17 018 453	905 249	60,2
671	Teer und Teerdestillationserzeugnisse	125 682	7 364	1,0	977 999	53 213	-15,1
673	Düngemittel	618 542	15 291	49,5	6 350 698	156 730	29,2
679	chemische Halbwaren, a.n.g.	620 966	33 684	3,1	5 423 712	312 848	8,0
683	Gold für gewerbliche Zwecke	2 429	17 165	-53,7	32 636	117 726	-35,9
690	Halbwaren, a.n.g.	73 600	98 493	-3,7	887 418	1 012 375	21,6
	Zusammen	4 902 407	497 054	-25,6	55 026 546	5 488 892	-1,5
7	Fertigwaren - Vorerzeugnisse						
	Gewebe, Gewirke und Gestricke						
701	aus Seide, künstlichen oder synthetischen Fäden	13 701	14 107	-5,2	137 956	128 698	1,2
702	aus Chemiefasern	14 318	18 013	-2,2	155 694	188 748	0,0
703	aus Wolle oder anderen Tierhaaren	663	2 803	9,8	8 661	30 976	-6,7
704	aus Baumwolle	6 775	9 332	-8,4	62 544	76 826	-14,4
705	aus Flachs, Hanf, Jute, Hartfasern und dergleichen	1 656	1 337	22,4	9 881	10 062	1,5
706	Leder	3 376	9 095	31,7	37 886	83 163	12,5
707	Pelzfelle, geegerbt oder zugerichtet	109	260	-82,9	1 410	2 963	-43,3
708	Papier und Pappe	1 068 775	74 752	-18,8	11 044 003	815 313	-5,4
709	Sperrholz, Span- und Faserplatten, Furnierblätter und dergleichen	452 773	31 886	-17,8	5 078 689	353 306	-7,2
711	Glas	175 090	20 307	-10,7	1 750 621	210 386	-5,2
732	Kunststoffe	1 232 921	183 152	-16,9	12 952 274	1 969 180	-6,7
734	Farben, Lacke und Kitte	114 847	55 403	-16,2	1 203 331	580 726	-5,2
736	Dextrine, Gelatine und Leime	50 154	9 492	18,0	377 079	76 942	1,0
738	Sprengstoffe, Schießbedarf und Zündwaren	11 403	9 286	35,7	109 721	87 001	6,2
740	pharmazeutische Grundstoffe	24 266	67 190	48,3	267 562	805 506	11,3
749	chemische Vorerzeugnisse, a.n.g.	885 673	146 305	-11,5	9 729 588	1 533 449	-9,3
751	Rohre aus Eisen oder Stahl	199 024	34 131	-13,4	2 197 800	356 413	-5,2
753	Stäbe und Profile aus Eisen oder Stahl	333 462	31 707	-22,7	3 940 827	346 614	-5,3
755	Blech aus Eisen oder Stahl	1 012 640	85 028	-11,9	10 120 908	840 390	-11,5
757	Draht aus Eisen oder Stahl	145 636	13 556	-29,7	2 223 496	179 809	1,6
759	Eisenbahnoberbaumaterial	27 874	1 753	-53,8	570 463	35 476	-34,1
771	Halbzeuge aus Kupfer und Kupferlegierungen	51 670	34 872	8,1	394 921	275 616	-21,7
772	Halbzeuge aus Aluminium	210 556	71 981	4,4	1 950 723	674 015	-2,4

¹⁾ Veränderungsrate der Einfuhr in Euro zum Vorjahresmonat. - ²⁾ Veränderungsrate der Einfuhr in Euro zum Vorjahreszeitraum.

Noch: 3b. Einfuhr Bayerns nach Warengruppen und Warenuntergruppen

Nr. der Systematik	Warengruppe Warenuntergruppe	Einfuhr					
		im Oktober 2019			Januar bis Oktober 2019		
		dt=100 KG	1 000 EUR	% ¹⁾	dt=100 KG	1 000 EUR	% ²⁾
7	noch Fertigwaren - Vorerzeugnisse						
779	Halbzeuge aus unedlen Metallen, a.n.g.	11 836	9 107	-20,7	88 606	102 171	-0,4
781	Halbzeuge aus Edelmetallen	14	18 058	124,7	213	76 673	-7,8
790	Vorerzeugnisse, a.n.g.	4 852	2 948	-18,7	45 268	30 907	-8,2
	Zusammen	6 054 065	955 859	-8,6	64 460 127	9 871 329	-5,7
8	Fertigwaren - Enderzeugnisse						
	Bekleidung aus Gewirken oder Gestrickten aus						
801	Seide oder Chemiefasern	36 399	106 558	-0,1	336 031	993 001	3,2
802	Wolle oder anderen Tierhaaren	2 463	18 632	-6,0	16 903	141 179	-8,7
803	Baumwolle	34 434	95 365	0,9	370 733	993 585	7,7
804	Bekleidung aus Seide oder Chemiefasern, ausgenommen aus Gewirken oder Gestrickten	27 165	112 445	-5,2	291 105	1 157 293	7,8
805	Bekleidung aus Wolle und anderen Tierhaaren, ausgenommen aus Gewirken oder Gestrickten	1 883	13 499	-31,7	20 643	147 962	-11,0
806	Bekleidung aus Baumwolle ausgenommen aus Gewirken oder Gestrickten	17 979	62 549	3,5	241 032	791 593	-0,1
807	Bekleidung aus Flachs, Hanf und dergleichen	5 126	30 125	-4,0	38 477	229 044	5,5
801-807	Bekleidung zusammen	125 449	439 174	-2,7	1 314 925	4 453 656	3,8
808	Kopfbedeckungen	3 139	12 766	28,6	28 047	108 540	12,1
809	Textilerzeugnisse, a.n.g.	130 100	91 945	-1,2	1 304 885	921 929	0,2
810	Pelzwaren	132	1 579	-11,6	1 189	11 184	-7,3
811	Schuhe	67 585	194 822	10,5	642 872	1 842 370	7,6
812	Lederwaren und Lederbekleidung (ausg. Schuhe)	37 708	93 231	10,8	355 236	840 409	6,2
813	Papierwaren	297 798	67 300	-0,8	2 811 941	605 561	-0,7
814	Druckerzeugnisse	81 970	91 998	-2,7	812 740	830 701	0,5
815	Holzwaren (ohne Möbel)	539 449	59 154	-9,0	5 978 935	590 593	1,1
816	Kautschukwaren	163 748	113 802	1,5	1 445 794	1 027 751	1,4
817	Waren aus Stein	89 723	10 634	-3,5	835 937	101 280	6,8
818	keramische Erzeugnisse, ohne Baukeramik	135 485	28 171	-10,2	1 506 286	284 351	-2,2
819	Glaswaren	195 703	48 330	-0,1	1 726 102	448 865	-5,7
820	Werkzeuge, Schneidwaren und Essbestecke aus unedlen Metallen	29 106	58 733	-14,5	316 231	603 541	-2,4
823	Waren aus Kupfer und Kupferlegierungen	8 056	10 349	-17,7	77 197	115 095	-1,7
829	Eisen-, Blech- und Metallwaren, a.n.g.	1 055 516	407 412	-1,8	9 766 638	3 834 808	-1,9
831	Waren aus Wachs oder Fetten	47 467	11 888	-9,1	304 742	84 410	-5,2
832	Waren aus Kunststoffen	1 076 320	270 331	-0,4	6 838 514	2 767 241	2,2
833	fotochemische Erzeugnisse	4 883	6 448	-26,8	49 486	64 558	-5,2
834	pharmazeutische Erzeugnisse	31 058	552 746	19,0	290 197	4 680 698	23,6
835	Duftstoffe und Körperpflegemittel	32 258	44 474	-2,3	327 239	458 211	-0,8
839	chemische Enderzeugnisse, a.n.g.	370 579	210 361	-1,7	3 733 523	2 131 868	4,4
841	Kraftmaschinen (ohne Motoren für Ackerschlepper, Luft- und Straßenfahrzeuge)	10 821	25 043	-54,9	111 919	267 460	-6,0
842	Pumpen und Kompressoren	70 588	94 084	-16,4	774 156	966 616	-4,4
843	Armaturen	22 688	52 845	-12,1	228 993	537 214	3,8
844	Lager, Getriebe, Zahnräder und Antriebselemente	242 197	241 775	-11,7	2 550 271	2 457 343	-1,6
845	Hebezeuge und Fördermittel	191 670	91 349	-12,7	1 797 250	941 837	1,6
846	landwirtschaftl. Maschinen (einschl. Ackerschlepper)	53 207	43 392	-2,9	841 718	573 426	-2,1
847	Maschinen für das Textil-, Bekleidungs- und Ledergewerbe	4 661	5 351	-27,0	44 238	55 265	-24,6
848	Maschinen für das Ernährungsgewerbe und die Tabakverarbeitung	5 651	12 955	25,7	54 781	114 201	11,1
849	Bergwerks-, Bau- und Baustoffmaschinen	125 567	63 199	10,7	1 423 120	731 783	11,2
850	Guss- und Walzwerkstechnik	784	695	-80,2	12 171	12 005	-42,2
851	Maschinen für die Be- und Verarbeitung von Kautschuk oder Kunststoffen	38 330	31 752	-9,8	347 501	308 722	-2,3
852	Werkzeugmaschinen	78 108	101 386	-5,4	901 339	1 002 947	1,6

¹⁾ Veränderungsrate der Einfuhr in Euro zum Vorjahresmonat. - ²⁾ Veränderungsrate der Einfuhr in Euro zum Vorjahreszeitraum.

Noch: 3b. Einfuhr Bayerns nach Warengruppen und Warenuntergruppen

Nr. der Systematik	Warengruppe Warenuntergruppe	Einfuhr					
		im Oktober 2019			Januar bis Oktober 2019		
		dt=100 KG	1 000 EUR	% ¹⁾	dt=100 KG	1 000 EUR	% ²⁾
8	noch Fertigwaren - Enderzeugnisse						
853	Büromaschinen und automatische Datenverarbeitungsmaschinen	83 155	726 927	3,0	732 366	5 928 129	3,6
854	Maschinen für das Papier- und Druckgewerbe	7 768	13 292	-29,8	97 315	150 246	-6,8
859	Maschinen, a.n.g.	193 036	386 748	-5,9	1 992 756	3 755 573	6,5
841-859	Maschinen zusammen	1 128 231	1 890 794	-5,8	11 909 894	17 802 765	2,4
860	Sportgeräte	26 442	33 806	-34,2	382 270	456 493	-12,0
861	Geräte zur Elektrizitätserzeugung und -verteilung	597 936	1 180 333	3,2	5 523 256	10 716 104	-0,6
862	elektrische Lampen und Leuchten	28 985	56 103	-22,9	309 086	530 630	-27,6
863	nachrichtentechnische Geräte und Einrichtungen	17 394	438 807	-0,1	157 501	3 657 430	3,7
864	Rundfunk- und Fernsehgeräte, phono- und videotechnische Geräte	67 373	280 095	-2,9	550 856	2 412 674	-1,6
865	elektronische Bauelemente	129 976	895 013	-23,2	1 270 447	9 663 695	-9,5
869	elektrotechnische Erzeugnisse, a.n.g.	284 864	409 642	-5,1	2 513 559	3 735 185	0,6
871	medizinische Geräte und orthopädische Vorrichtungen	21 857	194 185	21,2	214 210	1 731 200	17,9
872	mess-, steuerungs- und regelungstechnische Erzeugnisse	31 312	337 032	0,7	296 118	3 183 454	-1,0
873	optische und fotografische Geräte	10 287	125 972	1,4	85 755	1 155 672	4,2
874	Uhren	2 558	55 568	36,3	21 125	418 398	0,4
875	Möbel	468 981	238 472	-8,1	4 803 951	2 412 691	-2,5
876	Musikinstrumente	12 844	19 897	40,5	80 441	157 770	14,3
877	Spielwaren	111 327	186 147	14,7	771 019	1 214 532	10,4
878	Schmuckwaren, Gold- und Silberschmiedewaren	312	23 820	-7,0	1 618	227 487	-16,8
881	Schienenfahrzeuge	44 383	52 237	-11,4	540 016	573 252	6,1
882	Wasserfahrzeuge	2 222	3 486	18,5	74 521	57 389	-42,4
883	Luftfahrzeuge	10 391	356 896	52,9	89 419	2 275 030	-3,7
884	Fahrgestelle, Karosserien, Motoren, Teile und Zubehör für Kraftfahrzeuge und dergleichen	1 456 987	1 359 194	-7,9	14 113 190	13 021 109	-4,0
885	Personenkraftwagen und Wohnmobile	486 714	618 272	-26,5	6 563 033	8 841 971	11,5
886	Busse	19 652	22 057	-45,1	179 768	194 902	-20,2
887	Lastkraftwagen und Spezialfahrzeuge	128 595	102 442	-3,4	1 213 857	972 275	19,1
888	Fahrräder	19 404	46 398	11,0	188 195	419 462	15,0
889	Fahrzeuge, a.n.g.	147 239	88 102	-20,5	1 672 274	1 090 309	7,9
891	vollständige Fabrikationsanlagen	-	-	x	-	-	x
896	Enderzeugnisse, a.n.g.	60 478	240 738	0,2	641 204	2 124 697	-1,4
	Zusammen	9 839 973	12 081 157	-4,4	94 635 238	115 854 197	1,1
7-8	Fertigwaren zusammen	15 894 039	13 037 016	-4,7	159 095 365	125 725 526	0,5
5-8	Gewerbliche Wirtschaft zusammen	58 782 953	14 620 797	-5,0	612 789 410	142 729 840	0,3
901	Rückwaren	44 539	123 663	-0,7	459 188	1 167 381	10,7
903	Ersatzlieferungen	1 315	4 092	-16,4	11 562	41 784	-14,2
905	sonstige besondere Warenverkehre	-	-	-100,0	97	48	-78,4
906	Zuschätzungen von Antwortausfällen	2 390 667	724 557	195,5	14 107 620	3 902 232	85,5
907	Zuschätzungen von Befreiungen	1 446 650	379 812	-5,7	15 054 523	3 600 632	-4,7
908	Sperrungen in der Außenhandelsstatistik	-	-	x	-	-	x
	Insgesamt	68 747 450	16 677 828	-2,2	708 861 061	159 740 814	1,4

¹⁾ Veränderungsrate der Einfuhr in Euro zum Vorjahresmonat. - ²⁾ Veränderungsrate der Einfuhr in Euro zum Vorjahreszeitraum.

4b. Einfuhr Bayerns nach Erdteilen, Ursprungsländern und Ländergruppen

Nr. des Landes	Erdteil Ursprungsland Ländergruppe	Einfuhr					
		im Oktober 2019			Januar bis Oktober 2019		
		dt=100 KG	1 000 EUR	% ¹⁾	dt=100 KG	1 000 EUR	% ²⁾
EUROPA							
001	Frankreich	1 909 932	680 636	-8,9	19 174 237	6 613 206	-6,7
003	Niederlande	2 456 344	866 433	-5,1	24 803 727	8 238 771	0,6
005	Italien	3 048 683	1 087 596	-7,3	31 434 467	10 068 470	-3,6
006	Vereinigtes Königreich	1 787 616	527 464	6,0	19 947 715	4 977 248	8,9
007	Irland	47 717	87 595	-20,6	452 391	925 528	-7,2
008	Dänemark	288 712	82 003	7,5	3 766 250	730 961	7,0
009	Griechenland	125 662	45 053	32,4	1 662 053	401 581	3,3
010	Portugal	108 766	136 812	2,6	1 130 092	1 279 213	8,8
011	Spanien	623 429	324 645	5,9	7 202 389	2 968 396	-8,7
017	Belgien	1 544 787	386 385	5,5	16 332 045	3 687 537	3,0
018	Luxemburg	159 581	25 363	-18,7	1 808 074	274 146	-8,2
024	Island	13 336	3 139	5,8	102 078	23 048	8,1
028	Norwegen	770 814	25 367	-25,7	7 435 041	307 141	-12,3
030	Schweden	374 685	125 258	-7,7	3 531 961	1 187 393	-6,5
032	Finnland	216 190	49 852	8,5	2 215 744	452 411	-0,4
037	Liechtenstein	9 139	12 164	-16,2	86 758	118 844	-2,8
038	Österreich	9 643 048	1 434 923	-2,1	142 039 523	14 871 402	9,0
039	Schweiz	765 134	413 104	10,1	7 066 946	3 579 948	7,1
041	Färöer	11	233	.	150	683	166,2
043	Andorra	3	20	250,8	43	222	-6,5
044	Gibraltar	-	0	-76,0	38	476	.
045	Vatikanstadt	0	32	115,0	2	177	-18,1
046	Malta	6 488	16 701	17,3	66 999	150 109	0,7
047	San Marino	141	192	28,2	1 510	1 307	-18,7
052	Türkei	473 245	236 467	-6,6	5 297 497	2 083 332	-13,5
053	Estland	28 108	7 301	12,9	245 196	67 955	-4,1
054	Lettland	130 448	15 858	38,2	1 172 604	128 868	2,9
055	Litauen	75 338	20 602	-0,3	749 965	207 056	13,2
060	Polen	2 284 783	1 062 392	-0,9	23 495 328	10 010 516	3,2
061	Tschechische Republik	5 475 352	1 340 797	-7,6	51 492 552	12 136 571	-0,9
063	Slowakei	614 316	395 460	-7,6	6 505 548	4 370 297	18,2
064	Ungarn	1 192 210	927 711	13,6	12 427 533	8 969 383	10,1
066	Rumänien	318 224	317 537	-8,1	3 758 993	3 114 704	-3,9
068	Bulgarien	164 213	64 412	1,4	1 564 722	679 137	7,7
070	Albanien	6 526	4 933	22,9	53 061	36 419	22,2
072	Ukraine	205 132	29 362	9,8	2 037 344	308 283	4,5
073	Weißrussland (Belarus)	75 028	4 858	-15,3	661 449	52 028	2,5
074	Republik Moldau	2 509	2 181	78,4	24 256	11 682	4,5
075	Russische Föderation	17 600 603	466 377	4,3	148 927 105	4 297 406	8,5
091	Slowenien	346 819	116 092	-9,3	3 730 232	1 112 325	2,6
092	Kroatien	169 986	48 903	-1,5	2 097 144	438 340	-6,4
093	Bosnien und Herzegowina	60 438	19 684	-14,7	639 191	190 332	-8,8
095	Kosovo	2 766	682	-40,0	25 663	5 435	-20,8
096	ehemalige jugoslaw. Republik Mazedonien	47 240	197 129	-12,2	464 840	2 017 924	10,8
097	Montenegro	876	285	.	6 629	1 924	89,8
098	Serbien	204 428	52 469	0,6	2 093 016	505 220	9,5
600	Zypern	1 206	1 236	21,6	24 532	10 113	-18,1
959	Nicht ermittelte Länder (innergem. Warenverkehr)	-	-	x	-	-	x
	Zusammen	53 380 009	11 663 699	-2,1	557 754 635	111 613 468	2,5
	dar. EU-Länder	33 142 640	10 195 019	-2,4	382 832 019	98 071 637	2,4
	dar. Euro-Länder	21 086 859	5 698 543	-4,0	260 749 820	55 827 383	1,8
	dar. EFTA	1 558 422	453 774	6,3	14 690 823	4 028 981	5,1
	<u>Nachrichtlich:</u>						
	Europa zusammen, einschl. Ceuta, Melilla, Georgien, Armenien, Aserbaidschan, Kasachstan, Turkmenistan, Usbekistan, Tadschikistan, Kirgistan	58 012 383	11 875 492	-2,0	611 480 749	114 034 102	1,8

¹⁾ Veränderungsrate der Einfuhr in Euro zum Vorjahresmonat. - ²⁾ Veränderungsrate der Einfuhr in Euro zum Vorjahreszeitraum.

Noch: 4b. Einfuhr Bayerns nach Erdteilen, Ursprungsländern und Ländergruppen

Nr. des Landes	Erdteil Ursprungsland Ländergruppe	Einfuhr					
		im Oktober 2019			Januar bis Oktober 2019		
		dt=100 KG	1 000 EUR	% ¹⁾	dt=100 KG	1 000 EUR	% ²⁾
	AFRIKA						
204	Marokko	14 646	17 110	24,6	237 582	179 691	47,3
206	Westsahara	-	-	x	0	0	100,0
208	Algerien	1 095 854	49 204	.	4 988 097	220 097	.
212	Tunesien	25 012	53 861	25,0	220 859	410 172	17,4
216	Libyen	3 774 810	177 518	9,0	31 847 058	1 430 807	-12,0
220	Ägypten	24 925	7 545	-6,7	475 013	79 828	-24,6
224	Sudan	1 256	177	-45,4	5 873	1 028	7,6
225	Südsudan	-	-	-100,0	2	11	-8,6
228	Mauretanien	0	0	-63,9	4	45	-24,9
232	Mali	17	5	209,9	705	243	71,6
236	Burkina Faso	-	-	-100,0	4 899	1 206	-47,0
240	Niger	0	5	-22,2	9	41	84,6
244	Tschad	-	-	x	0	12	-69,5
247	Kap Verde	-	-	x	0	1	-18,2
248	Senegal	26	23	-52,7	6 559	1 419	-14,1
252	Gambia	-	-	x	106	52	-12,5
257	Guinea-Bissau	-	-	x	-	-	x
260	Guinea	17	101	.	312	880	48,0
264	Sierra Leone	19	19	-21,6	843	447	-12,0
268	Liberia	-	-	x	15	97	100,0
272	Côte d'Ivoire	29	48	-71,6	7 225	1 806	1,2
276	Ghana	1 327	977	-96,1	1 374 067	65 785	126,6
280	Togo	2	1	100,0	579	100	-39,6
284	Benin	21	12	52,2	177	116	70,5
288	Nigeria	811 945	36 349	73,9	4 808 636	225 737	-42,7
302	Kamerun	59	50	-9,7	883	585	-5,6
306	Zentralafrikanische Republik	-	-	x	941	95	100,0
310	Äquatorialguinea	13 058	290	100,0	367 843	9 868	63,7
311	São Tomé und Príncipe	-	-	x	-	-	x
314	Gabun	-	-	-100,0	3 124	193	.
318	Republik Kongo	7	0	-98,4	203	135	-56,3
322	Demokratische Republik Kongo	376	761	-94,4	45 430	32 511	-55,6
324	Ruanda	38	42	-96,4	1 615	3 643	-67,7
328	Burundi	0	0	-97,8	2	25	-14,2
329	St. Helena und zugehörige Gebiete	-	-	x	-	-	x
330	Angola	4	19	-84,3	110	389	-99,1
334	Äthiopien	66	184	2,7	1 139	2 602	70,1
336	Eritrea	-	-	x	-	-	x
338	Dschibuti	-	-	-100,0	1	17	.
342	Somalia	1	16	37,5	2	49	-44,6
346	Kenia	786	341	-45,2	14 158	5 032	-26,7
350	Uganda	284	45	-70,3	2 337	1 124	-25,5
352	Vereinigte Republik Tansania	78	72	-69,7	7 792	3 066	-13,7
355	Seychellen und zugehörige Gebiete	0	1	159,1	1	7	-51,5
357	Britisches Territorium im Indischen Ozean	141	35	.	146	37	.
366	Mosambik	9 239	968	130,6	73 337	5 617	43,2
370	Madagaskar	2 699	913	-28,0	28 751	12 251	15,0
373	Mauritius	177	596	67,3	21 172	6 987	76,7
375	Komoren	-	-	x	65	1 799	11,5
378	Sambia	158	321	-94,1	28 568	16 797	-38,3
382	Simbabwe	1 065	242	43,3	9 262	1 668	-15,0
386	Malawi	993	395	-9,7	22 525	5 831	32,2
388	Südafrika	78 690	46 366	-76,6	930 774	1 236 031	22,0
389	Namibia	281	144	-31,2	23 965	6 005	13,7
391	Botsuana	4	9	.	5	20	-16,7
393	Swasiland	5	10	.	191	52	129,6
395	Lesotho	440	123	8,5	1 615	409	-51,4
020	Ceuta	0	1	100,0	0	2	100,0
023	Melilla	-	-	x	-	-	x
	Zusammen	5 858 554	394 903	-20,5	45 564 578	3 972 469	1,7
	<u>Nachrichtlich:</u>						
	Afrika zusammen, ohne Ceuta und Melilla	5 858 554	394 902	-20,5	45 564 577	3 972 467	1,7

¹⁾ Veränderungsrate der Einfuhr in Euro zum Vorjahresmonat. - ²⁾ Veränderungsrate der Einfuhr in Euro zum Vorjahreszeitraum.

Noch: 4b. Einfuhr Bayerns nach Erdteilen, Ursprungsländern und Ländergruppen

Nr. des Landes	Erdteil Ursprungsland Ländergruppe	Einfuhr					
		im Oktober 2019			Januar bis Oktober 2019		
		dt=100 KG	1 000 EUR	% ¹⁾	dt=100 KG	1 000 EUR	% ²⁾
AMERIKA							
400	Vereinigte Staaten	944 626	993 415	-6,6	16 698 746	9 779 001	-1,0
404	Kanada	30 996	41 506	14,9	485 720	415 142	3,8
406	Grönland	0	1	-73,6	21	15	82,8
408	St. Pierre und Miquelon	-	-	x	-	-	x
412	Mexiko	27 543	65 603	16,6	248 084	579 206	-8,0
413	Bermuda	0	2	-97,1	145	184	22,8
416	Guatemala	9 520	671	.	136 163	10 933	287,3
421	Belize	-	-	-100,0	265	120	144,7
424	Honduras	152	309	34,5	8 274	2 749	-31,1
428	El Salvador	88	200	158,2	459	1 806	50,1
432	Nicaragua	45	52	-55,3	622	1 221	32,9
436	Costa Rica	33 159	3 400	-22,5	400 696	42 823	15,8
442	Panama (einschl. ehem. Kanalzone)	10	24	-36,6	1 855	526	-11,8
446	Anguilla	-	-	x	2	3	100,0
448	Kuba	481	64	76,7	9 515	2 641	-5,5
449	St. Kitts und Nevis	22	228	-52,8	248	2 784	-30,7
452	Haiti	2	10	-85,1	404	305	13,2
453	Bahamas	13	3	189,2	25	65	-46,1
454	Turks- und Caicosinseln	-	-	x	-	-	x
456	Dominikanische Republik	2 881	1 221	3,0	52 004	14 779	10,2
457	Amerikanische Jungferninseln	0	4	94,5	0	4	22,4
459	Antigua und Barbuda	-	-	x	5	68	277,5
460	Dominica	-	-	x	14	4	-64,1
463	Kaimaninseln	0	0	-59,7	13	643	.
464	Jamaika	17	14	-26,7	234	100	-20,7
465	St. Lucia	-	-	x	-	-	-100,0
467	St. Vincent und die Grenadinen	-	-	x	-	-	-100,0
468	Britische Jungferninseln	-	-	x	0	31	230,5
469	Barbados	5	16	-70,4	157	174	-33,6
470	Montserrat	-	-	x	0	1	100,0
472	Trinidad und Tobago	0	1	-97,4	28	129	-96,8
473	Grenada (einschl. südl. Grenadinen)	25	55	100,0	189	237	-52,4
474	Aruba	4	1	100,0	25	103	227,7
475	Bonaire, St. Eustatius und Saba	-	-	x	0	0	100,0
477	Curaçao	-	-	x	0	1	-96,5
479	St. Martin (niederländischer Teil)	-	0	100,0	-	2	-92,2
480	Kolumbien	38 506	4 214	-26,4	875 113	48 057	-20,0
481	St. Barthélemy	71	182	-48,4	677	1 828	-3,9
484	Venezuela	0	0	-99,3	14	29	-84,8
488	Guyana	122	1	-98,9	3 004	105	-69,5
492	Suriname	-	-	-100,0	137	88	95,4
500	Ecuador	19 732	2 445	43,4	119 679	16 278	-25,6
504	Peru	13 083	4 975	-10,1	140 530	50 901	3,8
508	Brasilien	73 792	45 047	50,6	1 352 308	318 257	-16,2
512	Chile	17 463	4 531	-63,2	199 221	58 785	-31,0
516	Bolivien	729	342	-40,0	14 441	3 797	-51,4
520	Paraguay	4 679	1 082	40,4	26 516	5 684	27,2
524	Uruguay	1 525	692	-14,9	17 076	8 482	35,0
528	Argentinien	14 757	6 186	13,0	129 958	51 041	0,9
529	Falklandinseln (Malwinen)	211	73	.	1 328	507	24,6
	Zusammen	1 234 257	1 176 567	-4,0	20 923 917	11 419 641	-2,0
	dar. NAFTA	1 003 165	1 100 524	-4,8	17 432 550	10 773 349	-1,3

¹⁾ Veränderungsrate der Einfuhr in Euro zum Vorjahresmonat. - ²⁾ Veränderungsrate der Einfuhr in Euro zum Vorjahreszeitraum.

Noch: 4b. Einfuhr Bayerns nach Erdteilen, Ursprungsländern und Ländergruppen

Nr. des Landes	Erdteil Ursprungsland Ländergruppe	Einfuhr					
		im Oktober 2019			Januar bis Oktober 2019		
		dt=100 KG	1 000 EUR	% ¹⁾	dt=100 KG	1 000 EUR	% ²⁾
ASIEN							
604	Libanon	244	284	20,9	5 678	2 432	89,0
608	Arabische Republik Syrien	1 370	378	269,5	5 547	1 341	-1,8
612	Irak	1 272 481	47 589	.	5 968 713	237 444	-53,8
616	Islamische Republik Iran	1 033	1 007	-85,5	10 201	10 391	-88,7
624	Israel	12 092	27 120	-16,1	188 731	328 913	16,7
625	Besetzte palästinensische Gebiete	309	250	.	435	335	134,9
626	Timor-Leste (ehem. Osttimor)	-	-	-100,0	6	1	.
628	Jordanien	1 126	311	-24,0	8 317	4 555	-11,4
632	Saudi-Arabien	38 441	5 474	-3,0	377 018	51 439	-20,4
636	Kuwait	759	259	0,4	7 114	6 971	109,5
640	Bahrain	617	241	-20,4	11 129	3 797	5,8
644	Katar	1 570	1 917	40,1	17 830	16 845	66,2
647	Vereinigte Arabische Emirate	55 152	15 536	-16,2	468 433	152 291	-4,2
649	Oman	16	26	-91,5	153	1 396	-62,8
653	Jemen	-	-	-100,0	616 597	28 041	.
660	Afghanistan	5	26	-23,6	30	137	-53,7
662	Pakistan	14 626	12 019	-0,9	177 330	158 914	11,8
664	Indien	179 522	108 378	-7,7	1 943 189	1 162 793	5,7
666	Bangladesch	17 889	31 637	-14,0	245 970	402 149	14,2
667	Malediven	12	22	-39,3	123	249	-5,6
669	Sri Lanka	8 364	7 606	4,1	71 175	80 017	28,4
672	Nepal	114	755	17,2	1 466	6 748	2,7
675	Bhutan	0	15	-85,6	1 225	201	-63,0
676	Myanmar	2 989	5 616	36,3	29 367	58 169	47,3
680	Thailand	35 960	114 917	-0,8	359 333	934 326	-9,8
684	Demokratische Volksrepublik Laos	550	1 092	159,3	4 058	7 903	31,0
690	Vietnam	60 751	110 902	25,9	605 047	955 606	6,2
696	Kambodscha	20 250	32 013	23,0	164 003	285 582	26,5
700	Indonesien	45 710	45 912	5,3	431 181	475 775	13,1
701	Malaysia	40 326	194 742	-9,4	437 028	1 969 731	-3,2
703	Brunei Darussalam	0	2	-87,0	12	126	52,9
706	Singapur	14 210	33 891	-31,4	190 651	353 647	-19,7
708	Philippinen	12 769	74 511	-9,8	110 818	673 335	-4,4
716	Mongolei	18	37	-20,2	41 533	2 453	268,9
720	Volksrepublik China	1 448 777	1 563 928	1,0	14 801 079	14 293 641	4,0
724	Demokratische Volksrepublik Korea	370	195	.	1 368	1 590	.
728	Republik Korea	107 348	165 455	13,3	967 980	1 466 950	9,9
732	Japan	80 156	306 095	8,3	948 467	3 075 221	4,1
736	Taiwan	66 060	265 389	-13,2	803 225	2 540 997	-5,9
740	Hongkong	10 564	21 580	-9,0	99 236	236 115	-21,4
743	Macau	784	122	-95,2	19 662	15 719	-52,2
076	Georgien	2 106	1 058	-54,9	17 744	10 078	-21,3
077	Armenien	15	110	8,8	338	1 651	76,5
078	Aserbaidshjan	745 606	36 081	-60,8	14 933 615	668 857	-12,5
079	Kasachstan	3 883 562	173 844	56,6	38 755 027	1 729 679	-27,7
080	Turkmenistan	-	-	x	0	4	-97,2
081	Usbekistan	1 038	682	32,1	13 237	8 249	74,8
082	Tadschikistan	0	1	-98,7	1 870	239	-41,2
083	Kirgistan	47	16	-97,8	4 283	1 874	1,3
	Zusammen	8 185 709	3 409 038	0,6	83 866 574	32 424 916	-1,3
	dar. ASEAN	233 514	613 597	-1,9	2 331 498	5 714 199	-1,6
	<u>Nachrichtlich:</u>						
	Asien zusammen, ohne Georgien, Armenien Aserbaidshjan, Kasachstan, Turkmenistan, Usbekistan, Tadschikistan und Kirgistan	3 553 335	3 197 246	0,5	30 140 460	30 004 284	1,1

¹⁾ Veränderungsrate der Einfuhr in Euro zum Vorjahresmonat. - ²⁾ Veränderungsrate der Einfuhr in Euro zum Vorjahreszeitraum.

Noch: 4b. Einfuhr Bayerns nach Erdteilen, Ursprungsländern und Ländergruppen

Nr. des Landes	Erdteil Ursprungsland Ländergruppe	Einfuhr					
		im Oktober 2019			Januar bis Oktober 2019		
		dt=100 KG	1 000 EUR	% ¹⁾	dt=100 KG	1 000 EUR	% ²⁾
	AUSTRALIEN - OZEANIEN						
800	Australien	8 455	9 127	-14,3	75 952	119 435	53,5
801	Papua-Neuguinea	1 343	418	16,4	19 797	6 661	-37,0
803	Nauru	-	-	x	-	-	x
804	Neuseeland	8 462	3 472	-27,7	145 866	47 106	-10,8
806	Salomonen	-	-	x	0	5	.
807	Tuvalu	-	-	x	0	1	100,0
809	Neukaledonien und zugehörige Gebiete	-	-	x	0	42	-54,1
811	Wallis und Futuna	-	-	x	-	-	x
812	Kiribati	0	3	100,0	0	18	.
813	Pitcairninsele	-	-	x	-	-	x
815	Fidschi	-	-	-100,0	33	115	-62,3
816	Vanuatu	2	10	100,0	3	25	100,0
817	Tonga	-	-	x	-	-	x
819	Samoa	180	33	7,6	740	132	-28,2
820	Nördliche Marianen	-	-	x	1	46	100,0
822	Französisch-Polynesien	0	10	-30,0	60	53	13,1
823	Föderierte Staaten von Mikronesien	-	-	-100,0	1	7	-64,6
824	Marshallinseln	-	-	x	201	83	100,0
825	Palau	-	-	x	-	-	x
830	Amerikanisch-Samoa	-	-	x	-	-	x
831	Guam	-	-	x	0	1	.
832	Kleinere Amerikanische Überseeinseln	-	-	x	-	-	-100,0
833	Kokosinseln (Keelinginseln)	-	-	x	-	-	x
834	Weihnachtsinsel	-	-	x	-	-	x
835	Heard und McDonaldinseln	-	-	x	-	-	x
836	Norfolkinsel	-	-	x	-	-	x
837	Cookinseln	-	-	x	0	31	.
838	Niue	-	-	x	-	-	-100,0
839	Tokelau	-	-	-100,0	-	-	-100,0
891	Antarktis	0	0	100,0	22	162	.
892	Bouvetinsel	-	-	x	-	-	x
893	Südgeorgien und die Südlichen Sandwichinseln	-	-	x	-	-	x
894	Französische Südgebiete	-	-	x	1	12	100,0
	Zusammen	18 443	13 073	-17,7	242 677	173 935	22,6
950	Schiffs- und Luftfahrzeugbedarf	-	-	x	-	-	x
953	Hohe See	-	-	x	10	38	280,7
958	Nicht ermittelte Länder und Gebiete	70 479	20 548	82,5	508 671	136 347	33,1
	Zusammen	70 479	20 548	82,5	508 681	136 384	33,1
	Insgesamt	68 747 450	16 677 828	-2,2	708 861 061	159 740 814	1,4
	BRIC	19 302 694	2 183 730	1,9	167 023 680	20 072 097	4,6
	BRICS	19 381 383	2 230 095	-4,8	167 954 454	21 308 128	5,5

¹⁾ Veränderungsrate der Einfuhr in Euro zum Vorjahresmonat. - ²⁾ Veränderungsrate der Einfuhr in Euro zum Vorjahreszeitraum.

Länderverzeichnis für die Außenhandelsstatistik (Stand: Januar 2015)

Europa

001	Frankreich
003	Niederlande
005	Italien
006	Vereinigtes Königreich
007	Irland
008	Dänemark
009	Griechenland
010	Portugal
011	Spanien
017	Belgien
018	Luxemburg
024	Island
028	Norwegen
030	Schweden
032	Finnland
037	Liechtenstein
038	Österreich
039	Schweiz
041	Färöer
043	Andorra
044	Gibraltar
045	Vatikanstadt
046	Malta
047	San Marino
052	Türkei
053	Estland
054	Lettland
055	Litauen
060	Polen
061	Tschechische Republik
063	Slowakei
064	Ungarn
066	Rumänien
068	Bulgarien
070	Albanien
072	Ukraine
073	Weißrussland (Belarus)
074	Republik Moldau
075	Russische Föderation
091	Slowenien
092	Kroatien
093	Bosnien und Herzegowina
095	Kosovo
096	ehemalige jugoslaw. Republik Mazedonien
097	Montenegro
098	Serbien
600	Zypern
959	Nicht ermittelte Länder (innergem. Warenverkehr)

Afrika

204	Marokko
206	Westsahara
208	Algerien
212	Tunesien
216	Libysch-Arabische Dschamahirija
220	Ägypten
224	Sudan
225	Südsudan
228	Mauretanien
232	Mali
236	Burkina Faso
240	Niger
244	Tschad
247	Kap Verde

248	Senegal
252	Gambia
257	Guinea-Bissau
260	Guinea
264	Sierra Leone
268	Liberia
272	Côte d'Ivoire
276	Ghana
280	Togo
284	Benin
288	Nigeria
302	Kamerun
306	Zentralafrikanische Republik
310	Äquatorialguinea
311	São Tomé und Príncipe
314	Gabun
318	Republik Kongo
322	Demokratische Republik Kongo
324	Ruanda
328	Burundi
329	St. Helena und zugehörige Gebiete
330	Angola
334	Äthiopien
336	Eritrea
338	Dschibuti
342	Somalia
346	Kenia
350	Uganda
352	Vereinigte Republik Tansania
355	Seychellen und zugehörige Gebiete
357	Britisches Territorium im Indischen Ozean
366	Mosambik
370	Madagaskar
373	Mauritius
375	Komoren
378	Sambia
382	Simbabwe
386	Malawi
388	Südafrika
389	Namibia
391	Botsuana
393	Swasiland
395	Lesotho
020	Ceuta
023	Melilla

Amerika

400	Vereinigte Staaten
404	Kanada
406	Grönland
408	St. Pierre und Miquelon
412	Mexiko
413	Bermuda
416	Guatemala
421	Belize
424	Honduras
428	El Salvador
432	Nicaragua
436	Costa Rica
442	Panama (einschl. ehem. Kanalzone)
446	Anguilla
448	Kuba
449	St. Kitts und Nevis

Länderverzeichnis für die Außenhandelsstatistik

452	Haiti
453	Bahamas
454	Turks- und Caicosinseln
456	Dominikanische Republik
457	Amerikanische Jungferninseln
459	Antigua und Barbuda
460	Dominica
463	Kaimaninseln
464	Jamaika
465	St. Lucia
467	St. Vincent und die Grenadinen
468	Britische Jungferninseln
469	Barbados
470	Montserrat
472	Trinidad und Tobago
473	Grenada (einschl. südl. Grenadinen)
474	Aruba
475	Bonaire, St. Eustatius und Saba
477	Curaçao
479	St. Martin (niederländischer Teil)
480	Kolumbien
481	St. Barthélemy
484	Venezuela
488	Guyana
492	Suriname
500	Ecuador
504	Peru
508	Brasilien
512	Chile
516	Bolivien
520	Paraguay
524	Uruguay
528	Argentinien
529	Falklandinseln (Malwinen)

Asien

604	Libanon
608	Arabische Republik Syrien
612	Irak
616	Islamische Republik Iran
624	Israel
625	Besetzte palästinensische Gebiete
626	Timor-Leste (ehem. Osttimor)
628	Jordanien
632	Saudi-Arabien
636	Kuwait
640	Bahrain
644	Katar
647	Vereinigte Arabische Emirate
649	Oman
653	Jemen
660	Afghanistan
662	Pakistan
664	Indien
666	Bangladesch
667	Malediven
669	Sri Lanka
672	Nepal
675	Bhutan
676	Myanmar
680	Thailand
684	Demokratische Volksrepublik Laos
690	Vietnam
696	Kambodscha
700	Indonesien
701	Malaysia
703	Brunei Darussalam

706	Singapur
708	Philippinen
716	Mongolei
720	Volksrepublik China
724	Demokratische Volksrepublik Korea
728	Republik Korea
732	Japan
736	Taiwan
740	Hongkong
743	Macau
076	Georgien
077	Armenien
078	Aserbaidschan
079	Kasachstan
080	Turkmenistan
081	Usbekistan
082	Tadschikistan
083	Kirgistan

Australien - Ozeanien

800	Australien
801	Papua-Neuguinea
803	Nauru
804	Neuseeland
806	Salomonen
807	Tuvalu
809	Neukaledonien und zugehörige Gebiete
811	Wallis und Futuna
812	Kiribati
813	Pitcairnsinseln
815	Fidschi
816	Vanuatu
817	Tonga
819	Samoa
820	Nördliche Marianen
822	Französisch-Polynesien
823	Föderierte Staaten von Mikronesien
824	Marshallinseln
825	Palau
830	Amerikanisch-Samoa
831	Guam
832	Kleinere Amerikanische Überseeinseln
833	Kokosinseln (Keelinginseln)
834	Weihnachtsinsel
835	Heard und McDonaldinseln
836	Norfolkinsel
837	Cookinseln
838	Niue
839	Tokelau
891	Antarktis
892	Bouvetinsel
893	Südgeorgien und die Südlichen Sandwichinseln
894	Französische Südgebiete

Verschiedenes

950	Schiffs- und Luftfahrzeugbedarf
953	Hohe See
958	Nicht ermittelte Länder und Gebiete

Ländergruppen

EU-Länder

001 Frankreich
003 Niederlande
005 Italien
006 Vereinigtes Königreich
007 Irland
008 Dänemark
009 Griechenland
010 Portugal
011 Spanien
017 Belgien
018 Luxemburg
030 Schweden
032 Finnland
038 Österreich
046 Malta
053 Estland
054 Lettland
055 Litauen
060 Polen
061 Tschechische Republik
063 Slowakei
064 Ungarn
066 Rumänien
068 Bulgarien
091 Slowenien
092 Kroatien
600 Zypern

EURO-Länder

001 Frankreich
003 Niederlande
005 Italien
007 Irland
009 Griechenland
010 Portugal
011 Spanien
017 Belgien
018 Luxemburg
032 Finnland
038 Österreich
046 Malta
053 Estland
054 Lettland
055 Litauen
063 Slowakei
091 Slowenien
600 Zypern

EFTA-Länder

024 Island
028 Norwegen
037 Liechtenstein
039 Schweiz

NAFTA-Länder

400 Vereinigte Staaten
404 Kanada
412 Mexiko

ASEAN-Länder

676 Myanmar
680 Thailand
684 Demokratische Volksrepublik Laos
690 Vietnam
696 Kambodscha
700 Indonesien
701 Malaysia
703 Brunei Darussalam
706 Singapur
708 Philippinen

BRIC-Länder

508 Brasilien
075 Russische Föderation
664 Indien
720 Volksrepublik China

BRICS-Länder

508 Brasilien
075 Russische Föderation
664 Indien
720 Volksrepublik China
388 Südafrika

Aktuelle
Veröffentlichungen
unter
q.bayern.de/produkte



Statistisches Jahrbuch für Bayern 2019

Das Statistische Jahrbuch für Bayern ist das Standardwerk der amtlichen Statistik in Bayern seit 1894. Umfassend und informativ bietet es jährlich die aktuellsten Statistikdaten über Land, Leben, Leute, Politik, Wissenschaft und Wirtschaft in Bayern an.

Auf über 600 Seiten enthält es die wichtigsten Ergebnisse aller amtlichen Statistiken – in Form von Tabellen, Graphiken oder Karten – zum Teil mit langjährigen Vergleichsdaten und Zeitreihen. Ebenso werden ausgewählte wichtige Strukturdaten für Regierungsbezirke, kreisfreie Städte und Landkreise sowie Regionen Bayerns, aber auch für alle Bundesländer und die EU-Mitgliedstaaten dargestellt. Daten aus Statistiken anderer Dienststellen und Organisationen vervollständigen das Angebot.



Preise

Buch 39,00 € | DVD (PDF) 12,00 € | Buch+DVD 46,00 € | Datei (PDF) 12,00 €



Bayern Daten 2019

Die Bayern Daten sind ein kleiner Auszug aus dem Statistischen Jahrbuch. Auf ca. 30 Seiten sind die wichtigsten bayerischen Strukturdaten aus Wirtschaft, Gesellschaft und Politik in Tabellen und Grafiken dargestellt.

Preise

Heft 0,55 € | Datei kostenlos

Bayerisches Landesamt für Statistik – Vertrieb, Nürnberger Straße 95, 90762 Fürth
Telefon 0911 98208-6311 | Telefax 0911 98208-6638 | vertrieb@statistik.bayern.de