

Statistische Berichte

Nichtöffentliche Wasser- versorgung und nichtöffentliche Abwasserbeseitigung in Bayern 2019



Q 12 - 3j 2019
Hrsg. im August 2024
Bestellnr. Q1200C 201951

Zeichenerklärung

- 0 mehr als nichts, aber weniger als die Hälfte der kleinsten in der Tabelle nachgewiesenen Einheit
- nichts vorhanden oder keine Veränderung
- / keine Angaben, da Zahlen nicht sicher genug
- Zahlenwert unbekannt, geheimzuhalten oder nicht rechenbar
- ... Angabe fällt später an
- X Tabellenfach gesperrt, da Aussage nicht sinnvoll
- () Nachweis unter dem Vorbehalt, dass der Zahlenwert erhebliche Fehler aufweisen kann
- p vorläufiges Ergebnis
- r berichtigtes Ergebnis
- s geschätztes Ergebnis
- D Durchschnitt
- ≙ entspricht

Auf- und Abrunden

Im Allgemeinen ist ohne Rücksicht auf die Endsummen auf- bzw. abgerundet worden. Deshalb können sich bei der Summierung von Einzelangaben geringfügige Abweichungen zu den ausgewiesenen Endsummen ergeben. Bei der Aufgliederung der Gesamtheit in Prozent kann die Summe der Einzelwerte wegen Rundens vom Wert 100 % abweichen. Eine Abstimmung auf 100 % erfolgt im Allgemeinen nicht.

Publikationsservice

Das Bayerische Landesamt für Statistik veröffentlicht jährlich über 400 Publikationen. Das aktuelle Veröffentlichungsverzeichnis ist im Internet als Datei verfügbar, kann aber auch als Druckversion kostenlos zugesandt werden.


Kostenlos

ist der Download der meisten Veröffentlichungen, z.B. von Statistischen Berichten (PDF- oder Excel-Format).

Kostenpflichtig

sind alle Printversionen (auch von Statistischen Berichten), Datenträger und ausgewählte Dateien (z.B. von Verzeichnissen, von Beiträgen, vom Jahrbuch).

Publikationsservice

 Alle Veröffentlichungen sind im Internet verfügbar unter www.statistik.bayern.de/produkte

Impressum

Statistische Berichte

bieten in tabellarischer Form neuestes Zahlenmaterial der jeweiligen Erhebung. Dieses wird, soweit erforderlich, methodisch erläutert und kurz kommentiert.

Herausgeber, Druck und Vertrieb

Bayerisches Landesamt für Statistik
Nürnberger Straße 95
90762 Fürth

Papier

Gedruckt auf umweltfreundlichem Papier, chlorfrei gebleicht.

Vertrieb

E-Mail vertrieb@statistik.bayern.de
Telefon 0911 98208-6311
Telefax 0911 98208-96638

Auskunftsdienst

E-Mail info@statistik.bayern.de
Telefon 0911 98208-6563
Telefax 0911 98208-96563

© **Bayerisches Landesamt für Statistik, Fürth 2024**
Vervielfältigung und Verbreitung, auch auszugsweise, mit Quellenangabe gestattet.

Hinweis: Diese Druckschrift wird im Rahmen der Öffentlichkeitsarbeit der Bayerischen Staatsregierung herausgegeben. Sie darf weder von Parteien noch von Wahlwerbern oder Wahlhelfern im Zeitraum von fünf Monaten vor einer Wahl zum Zwecke der Wahlwerbung verwendet werden. Dies gilt für Landtags-, Bundestags-, Kommunal- und Europawahlen. Missbräuchlich ist während dieser Zeit insbesondere die Verteilung auf Wahlveranstaltungen, an Informationsständen der Parteien sowie das Einlegen, Aufdrucken und Aufkleben parteipolitischer Informationen oder Werbemittel. Untersagt ist gleichfalls die Weitergabe an Dritte zum Zwecke der Wahlwerbung. Auch ohne zeitlichen Bezug zu einer bevorstehenden Wahl darf die Druckschrift nicht in einer Weise verwendet werden, die als Parteinahme der Staatsregierung zugunsten einzelner politischer Gruppen verstanden werden könnte. Den Parteien ist es gestattet, die Druckschrift zur Unterrichtung ihrer eigenen Mitglieder zu verwenden.

Inhaltsverzeichnis

Vorbemerkungen	5
 Abbildungen und Tabellen	
Abb. 1	Eingesetztes Frischwasser nach Wirtschaftsabteilungen 7
Abb. 2	In Betrieben des Verarbeitenden Gewerbes eingesetztes Frischwasser nach Wirtschaftszweigen 7
Abb. 3	Struktur der nichtöffentlichen Wasserversorgung in Bayern 2019 8
Abb. 4	Struktur der nichtöffentlichen Abwasserentsorgung in Bayern 2019 9
Abb. 5	Wasseraufkommen im Rahmen der nichtöffentlichen Wasserversorgung in den kreisfreien Städten und Landkreisen Bayerns 2019 11
Abb. 6	Abwasseraufkommen im Rahmen der nichtöffentlichen Abwasserentsorgung in den kreisfreien Städten und Landkreisen Bayerns 2019 12
1.1	Wasseraufkommen bei Betrieben des Verarbeitenden Gewerbes sowie des Bergbaus und der Gewinnung von Steinen und Erden in Bayern 1977 bis 2019 13
1.2	Abwasserentsorgung bei Betrieben des Verarbeitenden Gewerbes sowie des Bergbaus und der Gewinnung von Steinen und Erden in Bayern 1977 bis 2019 13
1.3	Wasserversorgung und Abwasserentsorgung bei Wärmekraftwerken für die öffentliche Versorgung in Bayern 1998 bis 2019 14
2	Wasseraufkommen und Wassernutzung in der nichtöffentlichen Wasserversorgung in Bayern 2019 nach Größenklassen des Wasseraufkommens 15
3.1	Wasseraufkommen in der nichtöffentlichen Wasserversorgung in Bayern 2019 nach ausgewählten Wirtschaftszweigen 16
3.2	Wasseraufkommen in der nichtöffentlichen Wasserversorgung in Bayern 2019 nach kreisfreien Städten und Landkreisen 20
4	Wasserverwendung und Wassergesamtnutzung in der nichtöffentlichen Wasserversorgung in Bayern 2019 nach ausgewählten Wirtschaftszweigen 26
5.1	Abwasserableitung in der nichtöffentlichen Abwasserentsorgung in Bayern 2019 nach ausgewählten Wirtschaftszweigen 30
5.2	Abwasserableitung in der nichtöffentlichen Abwasserentsorgung in Bayern 2019 nach kreisfreien Städten und Landkreisen 34
6	Abwasserbehandlungsanlagen in der nichtöffentlichen Abwasserentsorgung in Bayern 2019 nach ausgewählten Wirtschaftszweigen 38

7	Ableitung des behandelten Abwassers in der nichtöffentlichen Abwasserentsorgung in Bayern 2019 nach ausgewählten Wirtschaftszweigen	40
8	Klärschlammbehandlung und -verbleib in der nichtöffentlichen Abwasserentsorgung in Bayern 2019 nach ausgewählten Wirtschaftszweigen	42
9	Klärschlammbehandlung und -verbleib in der nichtöffentlichen Abwasserentsorgung in Bayern 2019 nach Regierungsbezirken	46
Abb. 7	Bayern nach Flussgebietseinheiten und Planunits	47
10	Wassergewinnung, -verwendung und Abwasserentsorgung nach Flussgebietseinheiten in Bayern 2019	48
	Systematik der Wirtschaftszweige, Ausgabe 2008 (WZ08)	52
	Veröffentlichungsverzeichnis	55

Vorbemerkung

Die Erhebung über die nichtöffentliche Wasserversorgung und nichtöffentliche Abwasserentsorgung wurde mit der Neufassung des Umweltstatistikgesetzes im Jahr 2005 eingeführt. Sie umfasst Betriebe, die jährlich mehr als 2 000 m³ Wasser gewinnen oder Abwasser in ein Gewässer bzw. den Untergrund einleiten oder einen Fremdbezug von jährlich mindestens 10 000 m³ haben. Im aktuellen Berichtsjahr 2019 wurden rund 4 200 Betriebe befragt, bei 2 162 Betrieben waren eines oder mehrere der oben angeführten Kriterien gegeben. Die Erhebung ist eine Zusammenfassung der vorher für die Teilbereiche „Verarbeitendes Gewerbe, Bergbau und der Gewinnung von Steinen und Erden“, „Wärme Kraftwerke“ und „Landwirtschaft“ separat mit unterschiedlichem Turnus durchgeführten Erhebungen bei gleichzeitiger Ausweitung des Berichtskreises auf bisher nicht befragte Wirtschaftsbereiche wie Dienstleistung oder Entsorgungswirtschaft. Die Erhebung dient dem Überblick über die Gesamtsituation der gewerblichen Wasserversorgung und Abwasserentsorgung und liefert Daten über Gewinnung, Bezug und Nutzung, Herkunft, Behandlung und Verbleib des Wassers, sowie Menge und Ableitung des Abwassers und Anfall und Entsorgung von Klärschlamm aus betrieblichen Behandlungsanlagen.

Rechtsgrundlage zur Durchführung dieser Erhebung ist das Gesetz über Umweltstatistiken (Umweltstatistikgesetz – UStatG) vom 16. August 2005 (BGBl. I S. 2446), in Verbindung mit dem Bundesstatistikgesetz (BStatG) vom 22. Januar 1987 (BGBl. I S. 462, 565) in der für das jeweilige Berichtsjahr gültigen Fassung. Erhoben werden die Angaben zu § 8 UStatG.

Begriffe und Definitionen

Das **Wasseraufkommen** setzt sich zusammen aus der Eigengewinnung und dem Fremdbezug aus dem öffentlichen Netz und von anderen Betrieben und Einrichtungen über nichtöffentliche Leitungen.

Als **Grundwasser** gilt das unterirdisch anstehende Wasser, das die Hohlräume der Erdrinde zusammenhängend ausfüllt und nur der Schwere unterliegt, ohne natürlichen Austritt.

Quellwasser ist der örtlich begrenzte natürliche Grundwasseraustritt, auch nach künstlicher Fassung, allerdings ohne Überlaufwasser.

Uferfiltrat ist Wasser, das den Wassergewinnungsanlagen durch das Ufer eines Flusses oder Sees im Untergrund nach Bodenpassage zusickert und sich mit dem anstehenden Grundwasser vermischt; es wird in seiner Beschaffenheit wesentlich von der des Oberflächenwassers bestimmt.

Angereichertes Grundwasser besteht überwiegend aus planmäßig versickertem Oberflächenwasser, echtem Grundwasser und ggf. Uferfiltrat.

Wassernutzung kann als Einfach-, Mehrfach- und Kreislaufnutzung erfolgen. Mehrfachnutzung liegt vor, wenn Wasser nacheinander für verschiedene Zwecke genutzt, Kreislaufnutzung, wenn Wasser laufend umgewälzt und für ein und denselben Zweck genutzt wird.

Kühlwasser ist im Allgemeinen nicht verschmutztes, durch Gebrauch erwärmtes Abwasser aus Kühlprozessen.

Unter **Direkteinleitung** wird die Abwassermenge verstanden, die unbehandelt oder nach einer Behandlung unmittelbar in ein Oberflächengewässer bzw. in den Untergrund eingeleitet wird. Als **Indirekteinleitung** wird die Abwassermenge angesehen, die unbehandelt oder nach einer Behandlung in die öffentliche Kanalisation bzw. an andere Betriebe abgeleitet wird.

Bei der Behandlung des Abwassers wird primär zwischen mechanischen und biologischen Verfahren unterschieden. In **mechanischen Anlagen** werden etwa durch Rechen, Siebe, Sandfang oder Absetzbecken ungelöste Stoffe aus dem Abwasser entfernt. In **biologischen Anlagen** erfolgt die Entfernung von gelösten Schmutzstoffen, Kolloiden und Schwebstoffen aus dem Abwasser durch aeroben und/oder anaeroben Abbau, Aufbau neuer Zellsubstanz und Adsorption an Bakterienflocken oder biologischen Rasen, z.B. in Belebungs-, Tropfkörperanlagen. Es können sich weitergehende Verfahrensschritte zur Abwasserreinigung anschließen, z.B. Phosphatreduktion, Nitrifikation, Denitrifikation.

Als **Klärschlamm** werden die durch die Behandlungsverfahren aus dem Abwasser abgetrennten, wasserhaltigen Stoffe (ausgenommen Rechen-, Sieb- und Sandfanggut) bezeichnet. Die stoffliche Verwertung des Klärschlammes setzt sich aus den Entsorgungswegen landwirtschaftliche Verwertung, Rekultivierungsmaßnahmen und Kompostierung zusammen. Die Thermische Entsorgung von Klärschlamm gewinnt zunehmend an Bedeutung, während die Entsorgung in Deponien auf Grund verschärfter Bestimmungen nur noch in Ausnahmefällen praktiziert wird.

Unter **Klärschlammstabilisation** versteht man Behandlungsverfahren zur weitgehenden Verringerung von geruchsbildenden Inhaltsstoffen und der organischen Schlammfeststoffe. Erwünschte Nebenziele sind die leichtere Reduktion des Wassergehalts und die Verminderung der Krankheitserreger. Es wird unterschieden zwischen **aerob** (unter Sauerstoffzufuhr) und **anaerob** (unter Sauerstoffausschluss, Faulschlamm) stabilisiertem Schlamm.

Ergebnisse

In den Wirtschaftsbereichen Verarbeitendes Gewerbe, Bergbau und Gewinnung von Steinen und Erden sowie Energieversorgung/Wärme- und Kälteanlagen wurden aus früheren statistischen Berichten bekannte Zeitreihentabellen im Rahmen des Möglichen weitergeführt.

Die Tabellen mit regionaler Untergliederung, in denen die Werte aller Wirtschaftsbereiche zusammengefasst dargestellt werden, sollten unter dem Aspekt betrachtet werden, dass der Wirtschaftsbereich Wärme- und Kälteanlagen wegen der dort genutzten großen Wassermengen ggf. die anderen Wirtschaftsbereiche überlagert.

So wurde zum Vergleich von den 1 299 im Jahr 2019 befragten Betrieben des Verarbeitenden Gewerbes ein Gesamtwasseraufkommen von knapp 840 Millionen m³ gemeldet, dagegen ist bei den 44 befragten Betrieben der Energieversorgung mit gut 1 063 Millionen m³ das meiste Wasseraufkommen zu verzeichnen.

Die Tabellen des vorliegenden Berichtes sind, sofern möglich, nach Wirtschaftszweigen aufgegliedert.

Das Gesamtwasseraufkommen über alle Wirtschaftsbereiche lag im Jahr 2019 bei gut 2 060 Millionen m³, darunter knapp 1 456 Millionen m³ (70,7%) Eigengewinnung aus Oberflächengewässern und gut 261 Millionen m³ (12,7%) Eigengewinnung aus Grundwasser.

Bei der letztlich in den Betrieben eingesetzten Frischwassermenge von knapp 1 894 Millionen m³ wurden rund 1 618 Millionen m³ (85,4%) zur Kühlung verwendet. Der größte Teil der Frischwassermenge wurde mit gut 1 696 Millionen m³ (89,6%) einfach genutzt, darunter wurden für Belegschaftszwecke nur knapp 12,5 Millionen m³ (0,7%) verwendet. Gut 237 Millionen m³ (12,5%) wurden für Produktions- und sonstige Zwecke eingesetzt, knapp 16,8 Millionen m³ (0,9%) gingen in die Produkte ein.

Von den knapp 1 888 Millionen m³ ein- und weitergeleiteten Abwassermengen wurden knapp 1 550 Millionen m³ (82,1%) direkt und ohne vorherige Behandlung in betriebseigenen Abwasserbehandlungsanlagen in ein Oberflächengewässer oder den Untergrund eingeleitet, darunter Kühlwasser mit knapp 1 520 Millionen m³. Gut 138 Millionen m³ (7,3%) wurden in betriebseigenen Abwasserbehandlungsanlagen behandelt, knapp 80,5 Millionen m³ (4,3%) gingen in die öffentliche Kanalisation bzw. in öffentliche Abwasserbehandlungsanlagen. Gut 119 Millionen m³ (6,3%) wurden an andere Betriebe weitergeleitet.

Bei 290 der gemeldeten betriebseigenen chemischen und chemisch/physikalischen Abwasserbehandlungsanlagen fielen im Jahr 2019 insgesamt 132 555 Tonnen TM (Trockenmasse) Klärschlamm an, darunter wurden 16 411 Tonnen TM (12,4%) als gefährlicher Abfall entsorgt. Von 66 293 Tonnen des in biologischen Abwasserbehandlungsanlagen angefallenen Klärschlammes wurden 33 234 Tonnen (50,1%) stofflich verwertet, 32 889 Tonnen (49,6%) gingen in die thermische Entsorgung.

Abb. 1

Eingesetztes Frischwasser nach Wirtschaftsabteilungen in Bayern 2019

in Prozent

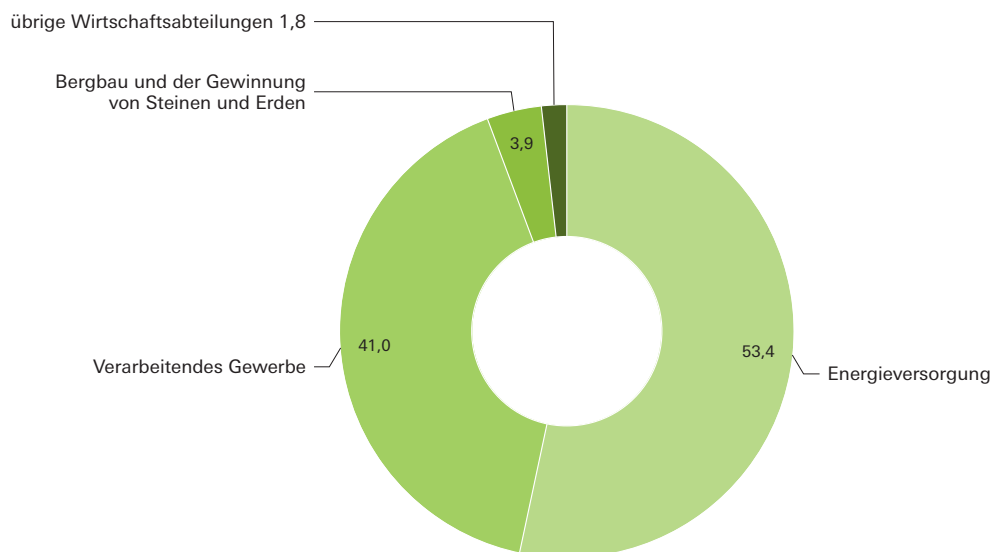


Abb. 2

Eingesetztes Frischwasser in Betrieben des Verarbeitenden Gewerbes in Bayern 2019 nach Wirtschaftszweigen

in Prozent

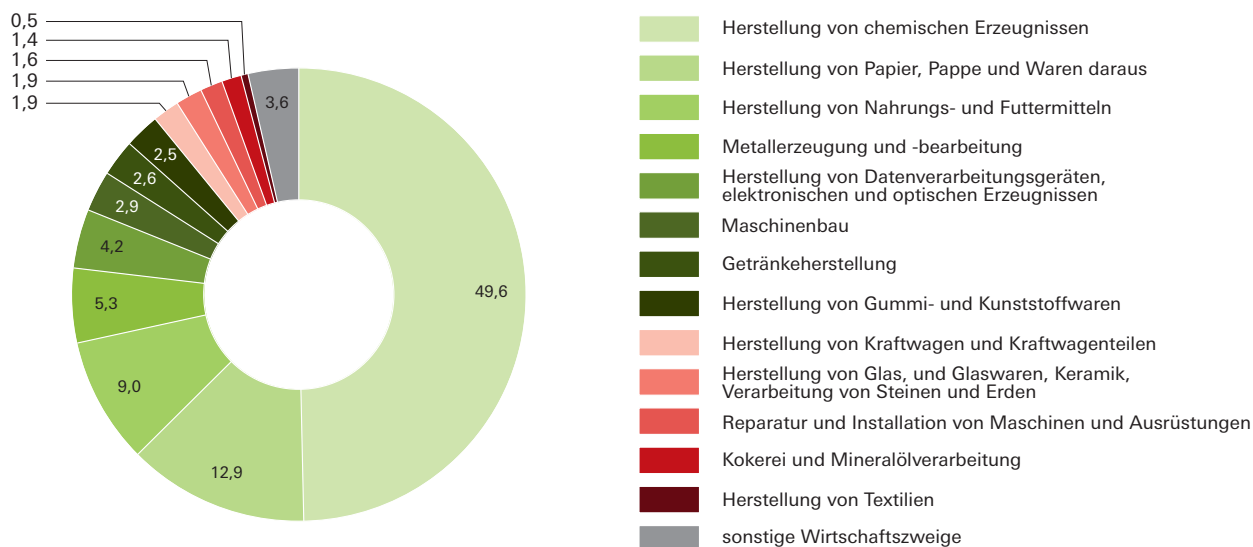
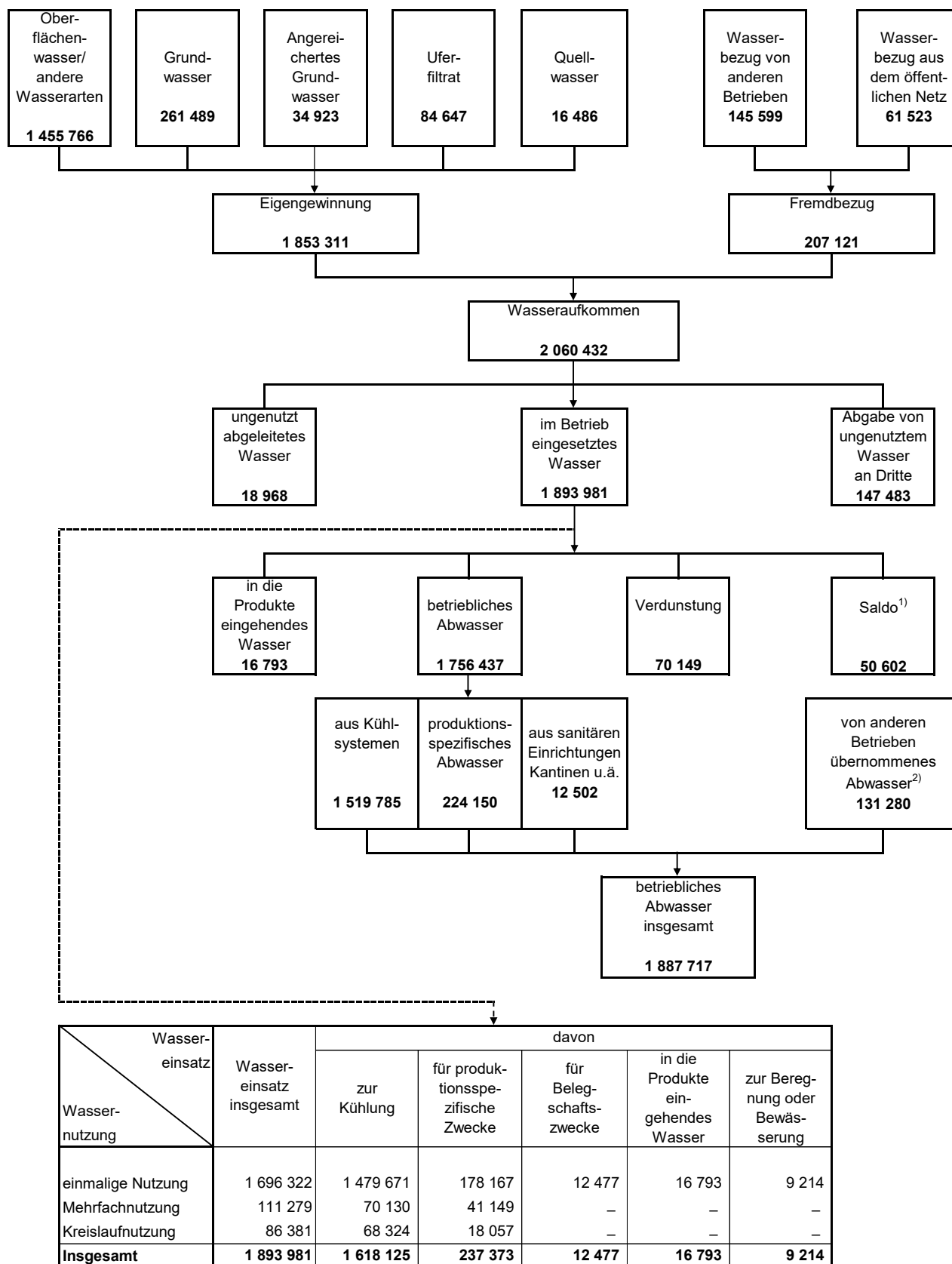


Abb. 3

Struktur der nichtöffentlichen Wasserversorgung in Bayern 2019

Wasseraufkommen und Verwendung (in 1 000 m³)



¹⁾ Beregnung und Bewässerung, Wasserverluste abzüglich Zugang durch Verunreinigung und Fremdwasser aus der Verarbeitung von Rohstoffen (wird nicht erhoben). - ²⁾ Einschließlich Übernahme von kommunalem Abwasser.

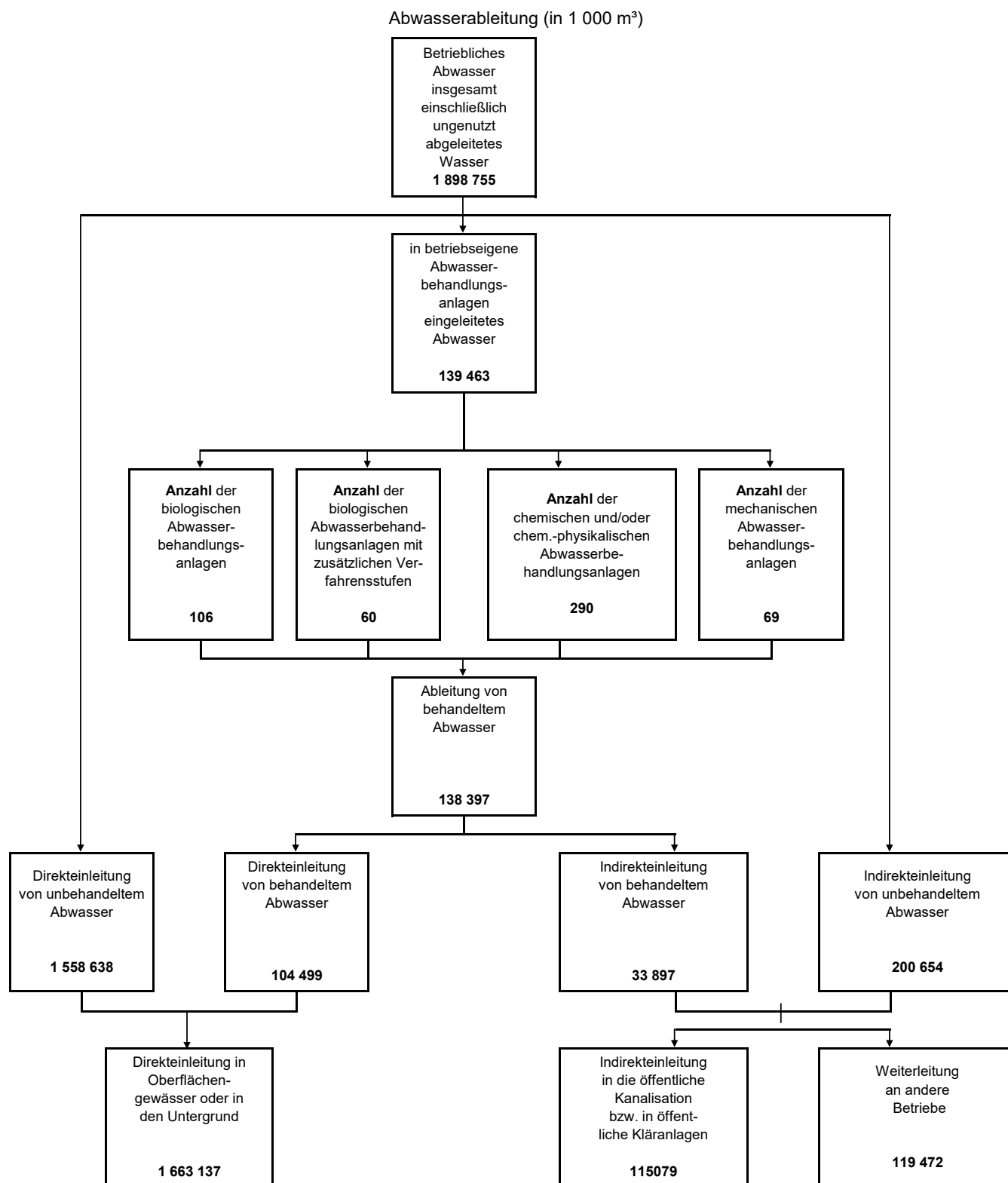
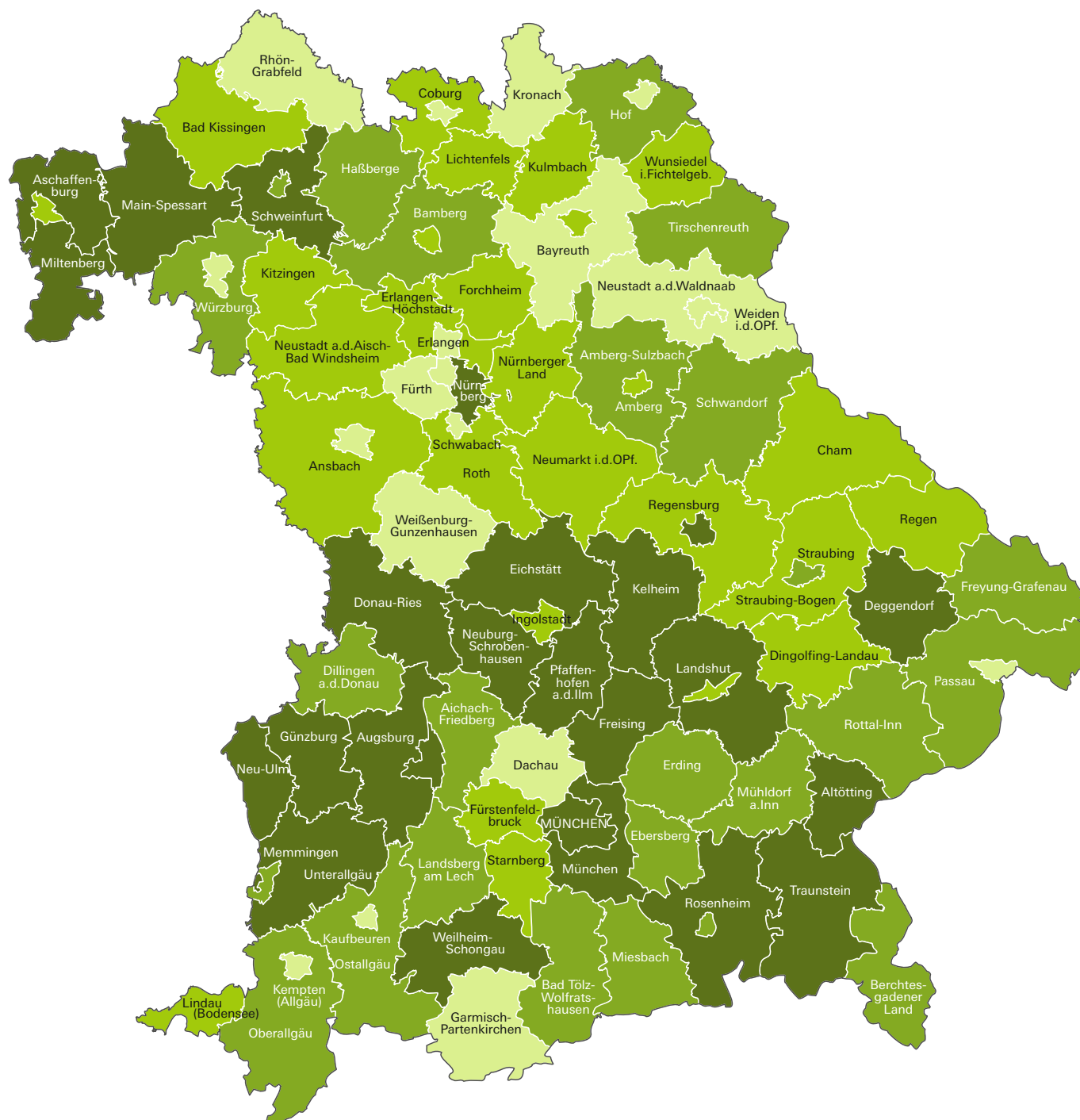


Abb. 5

Wasseraufkommen im Rahmen der nichtöffentlichen Wasserversorgung in den kreisfreien Städten und Landkreisen Bayerns 2019

Wasseraufkommen insgesamt: 2 060 430 m³



Wasseraufkommen
in Millionen m³

unter 1,0
1,0 bis unter 3,0
3,0 bis unter 10,0
10,0 oder mehr

Häufigkeit

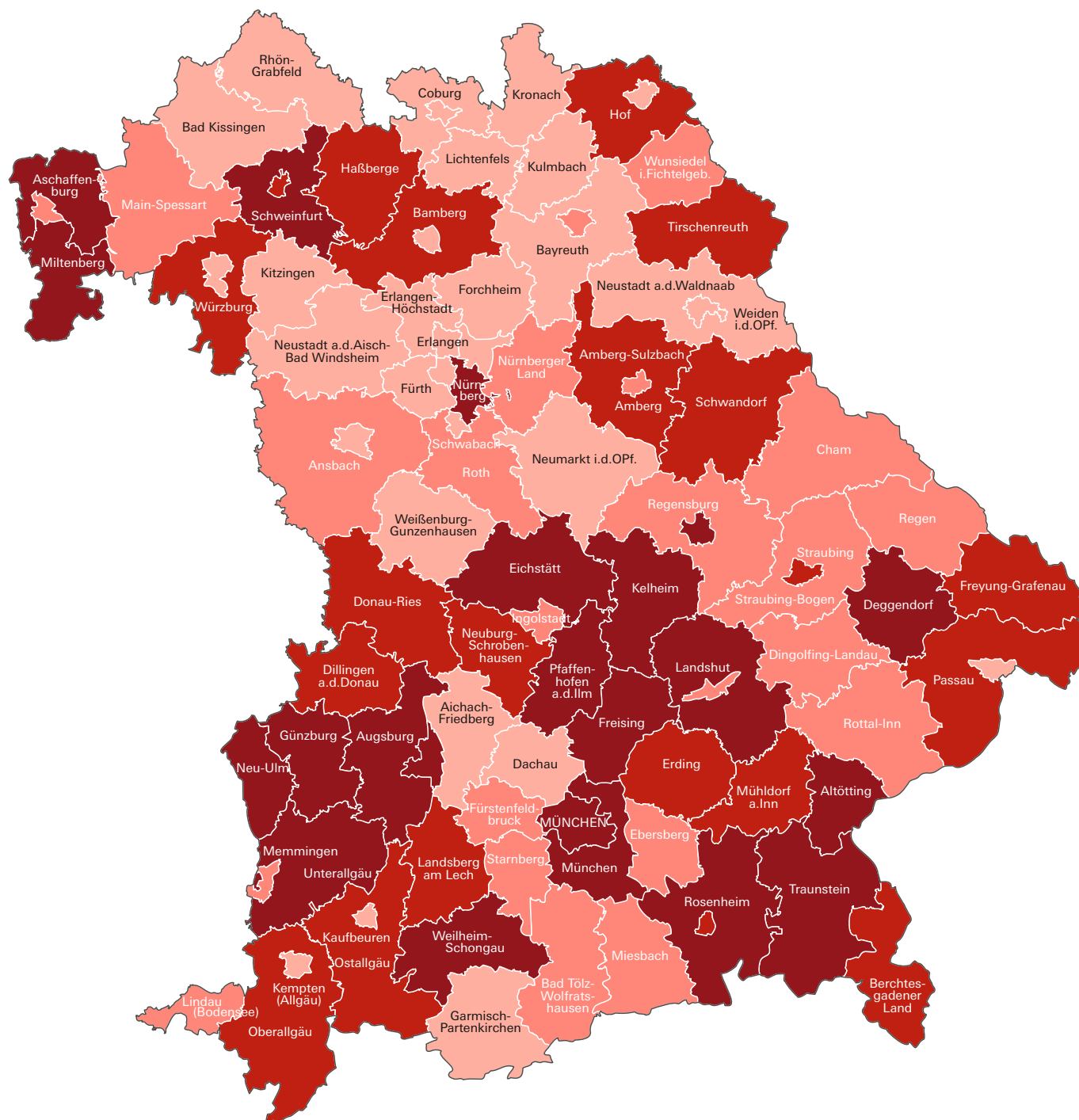
19
27
25
25

Minimum: Krfr. St Ansbach 0,2 Mill. m³
Maximum: Lkr Altötting 352,8 Mill. m³

Abb. 6

Abwasseraufkommen im Rahmen der nichtöffentlichen Abwasserentsorgung in den kreisfreien Städten und Landkreisen Bayerns 2019

Abwasseraufkommen insgesamt: 1 887 717 m³



Abwasseraufkommen
in Millionen m³

	unter 1,0
	1,0 bis unter 3,0
	3,0 bis unter 10,0
	10,0 oder mehr

Häufigkeit

30
23
21
22

Minimum: Krfr. St Schwabach 0,1 Mill. m³
Maximum: Lkr Altötting 351,8 Mill. m³

1.1 Wasseraufkommen bei Betrieben des Verarbeitenden Gewerbes sowie des Bergbaus und der Gewinnung von Steinen und Erden in Bayern 1977 bis 2019

Jahr ¹⁾	Betriebe ²⁾	Wasserauf- kommen	Eigengewinnung			Fremdbezug aus dem öffentlichen Netz oder von anderen Betrieben
			zusammen	davon		
				Grundwasser, Uferfiltrat, angereichertes Grundwasser, Quellwasser	aus ober- irdischen Gewässern	
	Anzahl	1 000 m³				
1977	10 636	1 253 311	1 080 520	450 178	630 342	172 791
1995	2 625	991 594	841 248	304 283	536 965	150 346
1998	2 048	1 005 366	879 911	324 577	555 334	125 455
2001	1 758	998 777	842 588	338 716	503 872	156 190
2004	1 619	1 043 891	820 092	335 880	484 213	223 798
2007	1 486	991 111	794 677	378 747	415 930	196 434
2010	1 530	911 099	754 422	302 131	452 291	156 677
2013	1 538	834 267	677 647	333 951	343 696	156 620
2016	1 436	860 401	695 136	321 475	373 661	165 265
2019	1 465	876 602	709 839	317 923	391 917	166 763
Messzahlen (1977 ± 100)						
1995	24,7	79,1	77,9	67,6	85,2	87,0
1998	19,3	80,2	81,4	72,1	88,1	72,6
2001	16,5	79,7	78,0	75,2	79,9	90,4
2004	15,2	83,3	75,9	74,6	76,8	129,5
2007	14,0	79,1	73,5	84,1	66,0	113,7
2010	14,4	72,7	69,8	67,1	71,8	90,7
2013	14,5	66,6	62,7	74,2	54,5	90,6
2016	13,5	68,7	64,3	71,4	59,3	95,6
2019	13,8	69,9	65,7	70,6	62,2	96,5

¹⁾ Berichtskreisbildung im Gesamtzeitraum mehrfach modifiziert.

²⁾ Beim Vergleich der Zeitreihen ist zu berücksichtigen, dass ein Teil der Veränderungen auf Wechsel der WZ-Systematik zurückzuführen sind.

1.2 Abwasserentsorgung bei Betrieben des Verarbeitenden Gewerbes sowie des Bergbaus und der Gewinnung von Steinen und Erden in Bayern 1977 bis 2019

Jahr ³⁾	Betriebe*)	Ableitung des Abwassers ¹⁾				
		in die öffentliche Kanalisation		in ein Oberflächengewässer oder den Untergrund		
				unbehandelt		behandelt
		unbehandelt	behandelt	zusammen	darunter Kühlwasser	
	1 000 m³					
Anzahl						
1977	10 636	136 793	28 822	750 201	•	148 185
1987	9 245	102 340	46 016	698 451	627 187	119 227
1995	2 625	61 839	36 577	681 911	556 244	88 373
1998	2 048	47 731	39 326	634 386	536 527	89 129
2001	1 758	47 034	35 587	605 919	453 993	92 751
2004	1 619	37 029	24 609	620 413	439 261	90 942
2007	1 476	36 949	23 460	623 661	500 978	91 707
2010	1 513	32 510	27 147	564 337	485 441	99 760
2013	1 523	32 235	27 324	502 927	526 412	103 146
2016	1 399	46 451	18 820	501 040	541 629	102 921
2019	1 438	62 452	21 016	526 900	552 546	100 883
Messzahlen (1977 ± 100)						
1987	86,9	74,8	159,7	99,7	100,0	80,5
1995	24,7	45,2	126,9	96,0	88,7 ²⁾	59,6
1998	19,3	34,9	136,4	93,0	85,5	60,1
2001	16,5	34,4	123,5	95,5	72,4	62,6
2004	15,2	27,1	85,4	102,4	70,0	61,4
2007	13,9	27,0	81,4	83,1	79,9	61,9
2010	14,2	23,8	94,2	75,2	77,4	67,3
2013	14,3	23,6	94,8	67,0	83,9	69,6
2016	13,2	34,0	65,3	66,8	86,4	69,5
2019	13,5	45,7	72,9	70,2	88,1	68,1

¹⁾ Berichtskreisbildung im Gesamtzeitraum mehrfach modifiziert. - ¹⁾ Ohne ungenutzt abgeleitetes Abwasser. - ²⁾ Ab 1991: 1987 = 100.

³⁾ Beim Vergleich der Zeitreihen ist zu berücksichtigen, dass ein Teil der Veränderungen auf Wechsel der WZ-Systematik zurückzuführen sind.

1.3 Wasserversorgung und Abwasserentsorgung bei Wärmekraftwerken für die öffentliche Versorgung in Bayern 1998 bis 2019

Wasseraufkommen und -verwendung 1998 bis 2019

Merkmal	1998	2001	2004	2007 ¹⁾	2010 ¹⁾	2013 ¹⁾	2016 ¹⁾	2019 ¹⁾
Anzahl								
Öffentliche Wärmekraftwerke.....	63 ¹⁾²⁾	48 ²⁾	43 ²⁾	39	30	40	36	36
Aufkommen (in Mill. m³)								
Wasseraufkommen insgesamt.....	2 835,2	2 602,8	2 443,9	2 603,6	2 921,2	1 864,3	1 266,6	1 041,7
dav. Eigengewinnung.....	2 832,5	2 600,0	2 441,2	2 595,4	2 917,0	1 860,0	1 239,6	1 015,1
dav. Oberflächenwasser.....	2 829,3	2 597,3	2 437,6	2 585,4	2 881,4	1 830,0	1 205,7	989,1
Grundwasser, Quellwasser, Uferfiltrat.....	3,2	2,7	3,7	10,5	35,6	30,0	33,9	26,0
Fremdbezug.....	2,7	2,8	2,6	8,2	4,2	4,3	27,0	26,7
Verwendung (in Mill. m³)								
Im Betrieb eingesetzt insgesamt	2 834,3	2 602,0	2 443,3	2 602,8	2 868,9	1 827,1	1 226,5	1 005,4
dav. zur Einfachnutzung.....	2 446,1	2 462,1	2 316,1	2 446,9	2 702,7	1 644,4	1 154,8	953,8
Mehrfachnutzung.....	284,3	23,7	2,9	3,0	5,4	5,2	46,9	1,3
als Zusatzwasser für Kreislaufsysteme.....	103,9	116,1	124,3	152,9	160,8	177,5	24,8	50,3
Ungenutzt abgeleitet.....	0,9	0,8	0,6	0,8	52,4	0,5	1,6	0,5
Wassernutzung insgesamt ³⁾	10 287,5	10 018,5	9 524,7	• ⁵⁾	• ⁵⁾	• ⁵⁾	• ⁵⁾	• ⁵⁾
dav. als Kühlwasser	8 737,7	8 847,6	8 340,7	• ⁵⁾	• ⁵⁾	• ⁵⁾	• ⁵⁾	• ⁵⁾
dar. im Kreislauf für Stromerz.anlagen.....	5 980,9	6 358,4	5 981,4	• ⁵⁾	• ⁵⁾	• ⁵⁾	• ⁵⁾	• ⁵⁾
Kesselspeisewasser.....	416,6	303,5	291,6	• ⁵⁾	• ⁵⁾	• ⁵⁾	• ⁵⁾	• ⁵⁾
für Primärkreislauf.....	• ⁴⁾	• ⁴⁾	• ⁴⁾	• ⁵⁾	• ⁵⁾	• ⁵⁾	• ⁵⁾	• ⁵⁾
sonstige Zwecke.....	1 133,2	867,4	892,3	• ⁵⁾	• ⁵⁾	• ⁵⁾	• ⁵⁾	• ⁵⁾

- ¹⁾ Gegenüber den Vorerhebungen zusätzlich Blockheizkraftwerke mit einer Energieerzeugung von mindestens 1MWh und anteilmäßig niedrigem Wasseraufkommen. - ²⁾ 1998 bis 2004 nur Betriebe mit Wasseraufkommen größer als 1 000 m³. - ³⁾ Mehrfach und im Kreislauf genutztes Wasser wurde entsprechend der Zahl der Nutzungen mehrfach gezählt. - ⁴⁾ In Wassernutzung für sonstige Zwecke enthalten. ⁵⁾ Ab 2007 nicht mehr erhoben.
- ^{*)} Soweit im Rahmen der Erhebung ab 2007 für die Wärmekraftwerke separat darstellbar.

Abwasserentsorgung 1998 bis 2019

Merkmal	1998	2001	2004	2007 ¹⁾	2010 ¹⁾	2013 ¹⁾	2016 ¹⁾	2019 ¹⁾
in Mill. m³								
Ableitung des eingesetzten Wassers insgesamt.....	2 715,6	2 481,6	2 290,1	2 447,5	2 754,2	1 759,3	1 070,4	988,6
dav. Direkteinleitung.....	2 713,6	2 479,5	2 288,6	2 444,6	2 746,7	1 752,2	1 042,4	961,4
dar. Kühlwasser ohne Rückkühlen.....	2 500,9	2 279,4	2 111,5	2 423,6	2 694,1	1 719,6	1 031,3	949,8
Indirekteinleitung ¹⁾	2,0	2,1	1,5	3,0	7,5	7,1	28,0	27,1
Verdampfung und sonstige Verluste.....	118,7	120,3	153,3	155,3	114,7	67,8	156,1	16,8

- ¹⁾ Soweit im Rahmen der Erhebung ab 2007 für die Wärmekraftwerke separat darstellbar. - ¹⁾ Siehe Definition Seite 5.

**2 Wasseraufkommen und Wassernutzung in der nichtöffentlichen Wasserversorgung
in Bayern 2019 nach Größenklassen des Wasseraufkommens**

Eigengewinnung Fremdbezug Wasseraufkommen	Wasser- menge	Wassermenge bei Betrieben mit einem Wasseraufkommen von ...							
		unter 100 000	100 000	500 000	1 Millionen	3 Millionen	5 Millionen	20 Millionen	100 Millionen und mehr
			bis unter						
			500 000	1 Millionen	3 Millionen	5 Millionen	20 Millionen	100 Millionen	
1 000 m³									
Eigengewinnung	1 853 311	22 464	64 056	54 830	85 056	48 561	219 708	379 477	1 009 159
davon aus									
oberirdischen Gewässern ¹⁾	1 455 766	2 574	11 374	18 015	24 032	9 898	123 059	258 660	1 008 153
Grundwasser	261 489	16 972	45 493	30 588	53 092	27 083	62 124	25 131	1 006
angereichertem Grundwasser	34 923	•	1 751	•	•	–	•	•	–
Uferfiltrat	84 647	•	1 785	•	3 454	11 579	22 409	44 079	–
Quellwasser	16 486	1 954	3 654	4 148	•	–	•	•	–
Fremdbezug	207 121	23 803	23 516	13 461	18 356	15 879	82 768	27 712	1 624
davon									
aus dem öffentlichen Netz	61 523	22 212	20 381	9 084	6 896	596	597	133	1 624
von anderen Betrieben und Einrichtungen ²⁾	145 599	1 591	3 135	4 378	11 461	15 283	82 171	27 579	–
Wasseraufkommen insgesamt ³⁾	2 060 432	46 267	87 572	68 291	103 412	64 440	302 476	407 189	1 010 783
davon									
im Betrieb eingesetzt	1 893 981	44 262	82 567	62 935	95 750	48 724	280 043	300 380	979 319
davon zur									
Einfachnutzung	1 696 322	39 627	70 891	53 161	80 743	35 049	232 679	246 502	937 669
Mehrfachnutzung	111 279	1 458	4 060	3 195	11 762	9 730	33 556	•	•
Kreislaufnutzung	86 381	3 176	7 616	6 579	3 245	3 945	13 808	11 337	36 674
ungenutzt abgeleitet ⁴⁾	18 968	1 660	4 311	4 101	4 391	3 637	65	•	•
darunter in eine betriebseigene Abwasserbehandlungsanlage	1 394	88	686	–	•	–	–	–	•
ungenutzt an Dritte weitergeleitet	147 483	345	695	1 255	3 271	12 078	22 369	•	•
Wassereinsatz insgesamt	1 893 981	44 262	82 567	62 935	95 750	48 724	280 043	300 380	979 319
darunter Einfachnutzung									
als Belegschaftswasser	12 477	4 930	2 698	979	2 312	204	788	202	365
zur Beregnung oder Bewässerung	9 214	5 474	2 816	•	17	–	288	•	–
als Kühlwasser	1 479 671	5 623	25 664	15 389	43 521	28 539	189 667	239 511	931 758
für produktionsspezifische Zwecke	178 167	18 994	35 272	31 927	33 760	5 963	40 895	6 155	5 201
in die Produkte eingehendes Wasser	16 793	4 606	4 441	4 247	1 134	344	1 041	•	•
darunter Mehrfachnutzung									
als Kühlwasser	70 130	413	971	•	5 334	8 613	11 775	36 746	•
für produktionsspezifische Zwecke	41 149	1 046	3 089	1 808	6 428	1 117	21 781	•	•
darunter Kreislaufnutzung									
als Kühlwasser	68 324	1 133	2 818	2 609	2 871	3 378	9 387	•	•
für produktionsspezifische Zwecke	18 057	2 042	4 798	3 971	374	•	4 421	•	•
Erfasste Betriebe (Anzahl)	2 162	1 546	393	96	63	17	31	11	5

¹⁾ Fluss-, See- bzw. Talsperrenwasser. - ²⁾ Über nichtöffentliche Leitungen. - ³⁾ Enthält Mehrfachzählungen, da ggf. der Fremdbezug von anderen Betrieben bereits bei diesen als Wassergewinnung erfasst wird. - ⁴⁾ Einschließlich Ableitung ungenutzten Wassers in betriebseigene Abwasserbehandlungsanlagen.

3.1 Wasseraufkommen in der nichtöffentlichen Wasserversorgung

WZ 08 ¹⁾	ausgewählte Wirtschaftszweige	Betriebe insgesamt	hiervon mit	
			Eigen- gewinnung	Fremd- bezug
A	Land- und Forstwirtschaft, Fischerei	214	202	90
B	Bergbau und Gewinnung von Steinen und Erden	166	163	82
08.1	Gewinnung v. Natursteinen, Kies, Sand und Kaolin	162	160	78
08.9	Sonstiger Bergbau, Gewinnung von Steinen und Erden	4	3	4
C	Verarbeitendes Gewerbe	1 299	835	1 158
10	Herstellung von Nahrungs-/Futtermitteln	242	101	225
10.5	dar. Milchverarbeitung	64	44	56
10.8	Herstellung von sonstigen Nahrungsmitteln	35	19	33
11	Getränkeherstellung	230	178	166
11.05	dar. Herstellung von Bier	173	131	124
11.07	Herstellung von Erfrischungsgetränken; Gewinnung natürlicher Mineralwässer	38	30	25
13	Herstellung von Textilien	28	22	27
14	Herstellung von Bekleidung	4	–	4
15	Herstellung von Leder, Lederwaren und Schuhen	5	5	4
16	Herstellung von Holz-, Flecht-, Korb- und Korkwaren	14	10	14
17	Herstellung von Papier, Pappe und Waren daraus	42	28	41
17.1	dar. Herst. von Holz- und Zellstoff, Papier, Karton und Pappe	22	19	21
17.2	Herstellung von Waren aus Papier, Karton und Pappe	20	9	20
18	Herstellung von Druckerzeugnissen; Vervielfältigung von Ton- und Datenträgern	11	6	11
19	Kokerei und Mineralölverarbeitung	4	4	4
20	Herstellung von chemischen Erzeugnissen	93	49	88
20.1	dar. Herst. von chemischen Grundstoffen, Düngemitteln u. Stickstoffverbindungen	44	25	40
20.4	Herstellung Seifen, Wasch-, Reinigungs- und Körperpflegemitteln	12	5	12
20.5	Herstellung von sonstigen chemischen Erzeugnissen	18	10	18
20.6	Herstellung von Chemiefasern	9	3	8
21	Herstellung von pharmazeutischen Erzeugnissen	13	–	13
22	Herstellung von Gummi- und Kunststoffwaren	86	58	81
23	Herstellung von Glas und Glaswaren, Keramik, Verarbeitung von Steinen und Erden	200	174	160
24	Metallerzeugung und -bearbeitung	41	28	39
25	Herstellung von Metallerzeugnissen	60	39	60
26	Herstellung von Datenverarbeitungsgeräten, elektronischen u. optischen Erzeugnissen	28	16	27
27	Herstellung von elektrischen Ausrüstungen	35	18	35
28	Maschinenbau	74	49	71
29	Herstellung von Kraftwagen und Kraftwagenteilen	40	19	40
29.1	dar. Herstellung von Kraftwagen und Kraftwagenmotoren	9	7	9
29.3	Herstellung von Teilen und Zubehör für Kraftwagen	28	12	28
30	Sonstiger Fahrzeugbau	11	6	10
31	Herstellung von Möbeln	7	5	7
32	Herstellung von sonstigen Waren	19	9	19
33	Reparatur und Installationen von Maschinen und Ausrüstungen	10	6	10
D	Energieversorgung	44	36	33
35.1	Elektrizitätsversorgung	37	32	26
35.3	Wärme- und Kälteversorgung	6	3	6

¹⁾ Klassifikation der Wirtschaftszweige (Ausgabe 2008). - ²⁾ Enthält Mehrfachzählungen, da ggf. der Fremdbezug von anderen Betrieben bereits bei

in Bayern 2019 nach ausgewählten Wirtschaftszweigen

Wasseraufkommen insgesamt ²⁾	davon						WZ 08 ¹⁾
	Eigengewinnung					Fremdbezug	
	zusammen	davon aus					
		Grundwasser	oberirdischen Gewässern	Uferfiltrat	Quellwasser, angereichertem Grundwasser		
1 000 m³							
41 561	39 982	5 572	26 563	3 252	4 595	1 579	A
36 928	35 937	20 221	11 710	1 678	2 328	991	B
33 919	32 989	18 954	10 874	1 678	1 484	930	08.1
3 009	2 948	.	.	–	.	61	08.9
839 674	673 902	189 556	380 207	63 144	40 996	165 772	C
74 691	52 198	24 107	21 784	.	.	22 493	10
31 979	19 055	15 523	.	.	221	12 924	10.5
21 436	19 443	3 198	15 441	.	.	1 993	10.8
21 161	14 648	12 482	.	.	1 689	6 513	11
13 669	9 238	7 881	.	.	880	4 431	11.05
5 436	3 590	2 911	–	–	680	1 846	11.07
4 003	1 896	1 476	295	–	125	2 107	13
284	.	.	–	–	.	172	14
1 677	1 659	449	1 194	.	.	18	15
1 749	1 217	390	806	.	.	532	16
103 353	100 965	.	52 910	41 672	.	2 388	17
100 275	98 145	.	52 892	41 672	.	2 130	17.1
3 077	2 819	2 790	18	.	.	258	17.2
1 759	1 563	1 540	–	.	.	196	18
11 382	8 140	6 279	185	.	.	3 242	19
428 859	319 120	33 976	248 723	.	.	109 739	20
344 306	293 992	18 304	.	.	.	50 314	20.1
15 860	214	162	.	–	.	15 646	20.4
24 308	2 335	1 138	.	–	.	21 973	20.5
43 570	21 895	13 688	.	–	.	21 675	20.6
941	.	.	.	–	–	441	21
19 721	15 902	9 570	.	.	.	3 819	22
17 988	15 810	11 185	3 529	181	915	2 178	23
43 998	42 770	10 002	26 537	.	.	1 228	24
7 183	5 855	4 961	.	–	.	1 328	25
32 586	31 196	23 520	–	.	.	1 390	26
2 693	1 960	1 855	.	–	.	733	27
24 434	22 071	12 291	.	–	.	2 363	28
15 549	12 450	5 180	.	–	.	3 099	29
7 045	4 820	4 175	.	–	.	2 225	29.1
8 451	7 630	1 005	.	–	.	821	29.3
10 945	10 411	10 400	.	–	.	534	30
600	424	424	–	–	–	176	31
1 710	847	392	.	.	.	863	32
12 320	12 179	12 179	–	–	–	141	33
1 063 207	1 036 296	.	1 006 560	16 194	.	26 911	D
1 059 756	1 032 911	.	1 006 560	16 194	.	26 845	35.1
3 412	3 348	3 348	–	–	–	64	35.3

diesen als Wassergewinnung erfasst wird.

noch 3.1 Wasseraufkommen in der nichtöffentlichen Wasserversorgung

WZ 08 ¹⁾	ausgewählte Wirtschaftszweige	Betriebe insgesamt	hiervon mit	
			Eigen- gewinnung	Fremd- bezug
		Anzahl		
E	Wasserversorgung; Abwasser- und Abfallentsorgung	22	15	19
F	Baugewerbe / Bau	13	10	11
G	Handel; Instandhaltung und Reparatur von Kraftfahrzeugen	37	20	34
H	Verkehr und Lagerei	8	3	7
I	Gastgewerbe / Beherbergung und Gastronomie	81	17	73
55	Beherbergung	73	15	66
56	Gastronomie	8	—	7
J	Information und Kommunikation	9	6	9
L	Grundstücks- und Wohnungswesen	5	1	4
M	Erbringung von freiberuflichen, wissenschaftlichen und technischen Dienst	23	11	18
N	Erbringung von sonstigen wirtschaftlichen Dienstleistungen	9	6	8
Q	Gesundheits- und Sozialwesen	140	19	134
86.1	Krankenhäuser	133	17	127
R	Kunst, Unterhaltung und Erholung	65	56	39
93.11	Betrieb von Sportanlagen	61	53	35
S	Erbringung von sonstigen öffentlichen und persönlichen Dienstleistungen	23	18	23
96.01	Wäscherei und chemische Reinigung	5	5	5
96.04	Saunas, Solarien, Bäder u. Ä.	18	13	18
	Insgesamt	2 162	1 422	1 744

¹⁾ Klassifikation der Wirtschaftszweige (Ausgabe 2008). - ²⁾ Enthält Mehrfachzählungen, da ggf. der Fremdbezug von anderen Betrieben bereits bei

in Bayern 2019 nach ausgewählten Wirtschaftszweigen

Wasseraufkommen insgesamt ²⁾	davon						WZ 08 ¹⁾
	Eigengewinnung					Fremdbezug	
	zusammen	davon aus					
		Grundwasser	oberirdischen Gewässern	Uferfiltrat	Quellwasser, angereichertem Grundwasser		
1 000 m³							
6 916	5 930	1 201	•	•	•	986	K
726	534	526	•	–	•	192	K
7 022	6 409	6 263	•	–	•	613	C
2 951	1 737	1 737	–	–	–	1 214	K
2 780	•	•	•	–	885	•	
2 663	•	•	•	–	885	•	5
117	•	•	•	–	–	•	5
2 974	2 772	2 772	–	–	–	202	J
35 574	•	•	•	–	–	65	L
6 964	6 358	5 864	•	–	•	606	M
1 509	1 005	667	•	–	•	504	M
5 688	2 083	1 035	•	•	966	3 605	C
5 170	1 741	1 035	•	•	624	3 429	86.
3 277	2 654	1 931	•	•	383	623	K
2 020	1 501	797	•	•	363	519	93.1
2 624	1 224	503	•	•	664	1 400	S
485	422	422	–	–	–	63	96.0
2 139	801	81	•	•	664	1 338	96.0
2 060 432	1 853 311	261 489	1 455 766	84 647	51 409	207 121	

diesen als Wassergewinnung erfasst wird.

3.2 Wasseraufkommen in der nichtöffentlichen Wasserversorgung

Regional- schlüssel	Kreisfreie Stadt Landkreis	Betriebe insgesamt	hiervon mit		Wasser- aufkommen insgesamt ¹⁾
			Eigengewinnung	Fremdbezug	
					1 000 m³
	Kreisfreie Städte				
161	Ingolstadt , krfr. Stadt	14	14	9	2 681
162	München, krfr. Stadt	87	44	83	202 163
163	Rosenheim, krfr. Stadt	8	6	8	6 519
	Landkreise				
171	Altötting	28	16	23	352 785
172	Berchtesgadener Land	27	14	27	7 233
173	Bad Tölz-Wolfratshausen	21	13	13	3 639
174	Dachau	18	13	13	697
175	Ebersberg	20	16	14	3 154
176	Eichstätt	14	10	13	31 440
177	Erding	22	14	17	3 752
178	Freising	24	20	20	173 984
179	Fürstenfeldbruck	16	13	12	1 729
180	Garmisch-Partenkirchen	13	5	11	394
181	Landsberg a. Lech	11	10	8	4 017
182	Miesbach	22	12	18	4 501
183	Mühldorf a. Inn	26	17	16	9 716
184	München	45	33	36	346 150
185	Neuburg-Schrobenhausen	28	26	21	11 649
186	Pfaffenhofen a.d. Ilm	25	22	17	71 270
187	Rosenheim	58	40	47	19 034
188	Starnberg	15	10	12	1 553
189	Traunstein	40	23	33	41 182
190	Weilheim-Schongau	23	14	19	31 848
1	Oberbayern	605	405	490	1 331 092
	Kreisfreie Städte				
261	Landshut, krfr. Stadt	11	9	10	1 595
262	Passau, krfr. Stadt	8	5	6	638
263	Straubing, krfr. Stadt	10	9	7	5 867
	Landkreise				
271	Deggendorf	32	24	24	13 169
272	Freyung-Grafenau	18	11	14	6 254
273	Kelheim	36	25	28	33 719
274	Landshut	29	22	22	153 686
275	Passau	58	32	49	6 562
276	Regen	15	9	13	2 011
277	Rottal-Inn	22	13	15	3 188
278	Straubing-Bogen	25	19	17	1 349
279	Dingolfing-Landau	26	23	13	2 688
2	Niederbayern	290	201	218	230 727
	Kreisfreie Städte				
361	Amberg, krfr. Stadt	11	3	10	2 664
362	Regensburg, krfr. Stadt	26	10	21	11 307
363	Weiden i.d.OPf., krfr. Stadt	8	5	7	298
	Landkreise				
371	Amberg-Sulzbach	11	6	10	4 711
372	Cham	21	10	18	1 187
373	Neumarkt i.d. OPf.	23	15	21	1 461
374	Neustadt a.d. Waldnaab	9	5	9	664
375	Regensburg	37	34	14	2 923
376	Schwandorf	34	13	28	7 624
377	Tirschenreuth	23	15	20	3 638
3	Oberpfalz	203	116	158	36 476

¹⁾ Enthält Mehrfachzählungen, da ggf. der Fremdbezug von anderen Betrieben bereits bei diesen als Wassergewinnung erfasst wird. -

in Bayern 2019 nach kreisfreien Städten und Landkreisen

davon						Regional- schlüssel
Eigengewinnung					Fremdbezug	
zusammen	davon aus					
	Grundwasser	oberirdischen Gewässern	Uferfiltrat	Quellwasser, angereichertem Grundwasser		
1 000 m³						
1 780	729	•	•	•	901	161
198 363	41 996	156 136	•	•	3 800	162
6 079	1 472	•	•	–	440	163
284 806	15 683	252 978	•	•	67 979	171
6 356	2 412	922	•	•	877	172
2 983	977	•	–	•	656	173
507	396	–	•	•	190	174
2 877	2 849	•	–	•	277	175
31 031	937	28 391	•	•	409	176
2 841	1 564	1 237	•	•	911	177
172 111	23 111	149 000	–	–	1 873	178
1 261	1 154	107	–	–	468	179
234	•	–	–	•	160	180
3 816	3 804	•	–	•	201	181
4 077	•	2 422	•	1 352	424	182
8 884	2 832	5 243	•	•	832	183
344 591	11 291	328 982	•	•	1 559	184
10 996	2 775	8 218	•	•	653	185
71 089	5 219	•	2 527	•	181	186
13 931	4 791	3 836	•	•	5 103	187
1 148	880	•	–	•	405	188
33 972	2 639	•	•	•	7 210	189
29 495	1 468	•	•	52	2 353	190
1 233 229	129 216	1 007 590	54 755	41 668	97 863	1
1 108	1 108	–	–	–	487	261
373	258	•	–	•	265	262
5 797	328	•	•	•	70	263
12 503	2 032	•	•	–	666	271
6 097	•	5 978	•	62	157	272
24 882	16 486	•	–	•	8 837	273
153 236	1 085	•	•	135	450	274
5 204	3 237	601	•	•	1 358	275
1 721	•	•	–	49	290	276
2 838	2 575	•	–	•	350	277
526	215	•	•	12	823	278
1 777	1 486	•	•	274	911	279
216 063	28 849	179 165	5 293	2 756	14 664	2
1 830	•	•	–	–	834	361
9 744	2 076	•	•	–	1 563	362
119	•	–	•	–	179	363
3 931	3 612	291	•	•	780	371
450	384	34	•	•	737	372
859	733	•	–	•	602	373
405	155	•	–	•	259	374
2 755	2 517	102	•	•	168	375
4 666	2 543	1 780	•	•	2 958	376
3 032	463	2 388	•	•	606	377
27 790	12 638	6 704	7 735	711	8 686	3

noch 3.2 Wasseraufkommen in der nichtöffentlichen Wasserversorgung

Regional- schlüssel	Kreisfreie Stadt Landkreis	Betriebe insgesamt	hiervon mit		Wasser- aufkommen insgesamt ¹⁾
			Eigengewinnung	Fremdbezug	
	Kreisfreie Städte				
461	Bamberg, krfr. Stadt	19	9	19	1 307
462	Bayreuth, krfr. Stadt	13	7	13	1 660
463	Coburg, krfr. Stadt	3	2	3	398
464	Hof, krfr. Stadt	10	3	9	230
	Landkreise				
471	Bamberg	26	22	22	3 598
472	Bayreuth	15	11	11	839
473	Coburg	9	7	8	1 084
474	Forchheim	17	12	12	1 625
475	Hof	26	16	24	5 011
476	Kronach	13	10	12	828
477	Kulmbach	13	8	11	1 518
478	Lichtenfels	16	13	11	1 182
479	Wunsiedel i. Fichtelgebirge	20	13	18	1 417
4	Oberfranken	200	133	173	20 697
	Kreisfreie Städte				
561	Ansbach, krfr. Stadt	5	1	5	180
562	Erlangen, krfr. Stadt	13	8	12	990
563	Fürth, krfr. Stadt	8	6	7	391
564	Nürnberg, krfr. Stadt	95	60	86	16 613
565	Schwabach, krfr. Stadt	5	3	4	369
	Landkreise				
571	Ansbach	29	19	26	1 442
572	Erlangen-Höchststadt	19	14	15	1 272
573	Fürth	9	6	9	679
574	Nürnberger Land	24	17	20	1 647
575	Neustadt a.d. Aisch-Bad Windsheim	16	10	12	1 212
576	Roth	22	17	15	2 435
577	Weißenburg-Gunzenhausen	13	8	11	798
5	Mittelfranken	258	169	222	28 029
	Kreisfreie Städte				
661	Aschaffenburg, krfr. Stadt	7	4	7	2 609
662	Schweinfurt, krfr. Stadt	14	11	14	9 398
663	Würzburg, krfr. Stadt	14	5	13	612
	Landkreise				
671	Aschaffenburg	29	20	22	25 780
672	Bad Kissingen	31	7	30	1 148
673	Rhön-Grabfeld	17	10	16	942
674	Haßberge	16	14	13	4 941
675	Kitzingen	33	24	20	2 979
676	Miltenberg	27	14	23	73 685
677	Main-Spessart	25	22	16	15 731
678	Schweinfurt	15	12	8	38 492
679	Würzburg	20	14	18	7 833
6	Unterfranken	248	157	200	184 151

¹⁾ Enthält Mehrfachzählungen, da ggf. der Fremdbezug von anderen Betrieben bereits bei diesen als Wassergewinnung erfasst wird. -

in Bayern 2019 nach kreisfreien Städten und Landkreisen

davon						Regional- schlüssel
Eigengewinnung					Fremdbezug	
zusammen	davon aus					
	Grundwasser	oberirdischen Gewässern	Uferfiltrat	Quellwasser, angereichertem Grundwasser		
1 000 m³						
719	714	•	—	•	588	461
601	435	•	—	•	1 059	462
159	•	—	•	—	239	463
40	•	—	—	•	190	464
3 290	1 335	1 782	•	•	308	471
617	•	•	—	156	222	472
682	603	•	—	•	402	473
1 261	186	•	•	956	364	474
4 299	836	3 424	•	•	712	475
684	373	311	—	—	144	476
833	813	•	—	•	685	477
950	612	•	•	38	232	478
790	118	•	—	•	627	479
14 925	6 224	6 479	147	2 074	5 772	4
7	•	•	—	—	173	561
549	349	•	•	—	441	562
296	•	•	—	—	95	563
13 900	2 442	•	3 434	•	2 713	564
282	•	•	—	—	87	565
798	614	132	•	•	644	571
843	813	•	—	•	429	572
359	140	•	•	•	320	573
1 392	623	•	•	473	255	574
743	705	•	—	•	469	575
1 967	900	•	1 031	•	468	576
582	515	•	—	•	216	577
21 717	7 425	8 993	4 627	671	6 312	5
2 403	43	•	—	•	206	661
8 742	123	•	—	•	656	662
224	224	—	—	—	388	663
25 309	448	24 787	•	•	471	671
409	204	•	•	•	739	672
685	430	•	—	•	257	673
3 974	1 410	•	•	•	967	674
1 859	718	•	—	•	1 120	675
37 723	10 881	•	—	•	35 962	676
15 515	386	•	—	•	216	677
38 131	566	•	•	•	361	678
7 630	1 839	•	•	—	203	679
142 605	17 271	121 473	2 423	1 438	41 546	6

noch 3.2 Wasseraufkommen in der nichtöffentlichen Wasserversorgung

Regional- schlüssel	Kreisfreie Stadt Landkreis	Betriebe insgesamt	hiervon mit		Wasser- aufkommen insgesamt ¹⁾
			Eigengewinnung	Fremdbezug	
			Anzahl		1 000 m³
	Kreisfreie Städte				
761	Augsburg, krfr. Stadt	35	24	31	28 038
762	Kaufbeuren, krfr. Stadt	4	3	4	720
763	Kempten (Allgäu), krfr. Stadt	10	2	9	799
764	Memmingen, krfr. Stadt	13	9	12	3 280
	Landkreise				
771	Aichach-Friedberg	18	12	15	4 885
772	Augsburg	43	32	36	74 617
773	Dillingen a. d. Donau	28	26	16	7 468
774	Günzburg	31	21	22	53 566
775	Neu-Ulm	32	25	28	14 610
776	Lindau (Bodensee)	20	10	18	1 403
777	Ostallgäu	25	15	20	7 331
778	Unterallgäu	40	29	29	15 428
779	Donau-Ries	30	19	20	13 429
780	Oberallgäu	29	14	23	3 688
7	Schwaben	358	241	283	229 262
	Bayern	2 162	1 422	1 744	2 060 432

¹⁾ Enthält Mehrfachzählungen, da ggf. der Fremdbezug von anderen Betrieben bereits bei diesen als Wassergewinnung erfasst wird. -

in Bayern 2019 nach kreisfreien Städten und Landkreisen

davon						Regional- schlüssel
Eigengewinnung					Fremdbezug	
zusammen	davon aus					
	Grundwasser	oberirdischen Gewässern	Uferfiltrat	Quellwasser, angereichertem Grundwasser		
1 000 m³						
27 438	5 283	16 077	•	•	600	761
665	•	•	–	–	55	762
223	•	•	–	–	576	763
3 034	3 034	–	–	–	246	764
4 378	558	3 708	•	•	507	771
55 691	14 240	•	–	•	18 926	772
7 011	4 945	•	•	–	457	773
52 538	1 580	•	–	•	1 028	774
13 474	9 804	•	•	–	1 136	775
552	•	•	–	102	851	776
6 594	6 436	•	•	96	737	777
13 223	8 447	•	–	•	2 205	778
10 398	4 408	•	–	•	3 031	779
1 763	414	•	•	240	1 925	780
196 983	59 864	125 363	9 666	2 090	32 279	7
1 853 311	261 489	1 455 766	84 647	51 409	207 121	

4 Wasserverwendung und Wassergesamtnutzung in der nichtöffentlichen

WZ 08 ¹⁾	ausgewählte Wirtschaftszweige	In Betrieben eingesetzte Frischwasser- menge insgesamt	Einfachnutzung			
			insgesamt	davon		
				für Beleg- schafts- zwecke	zur Beregnung oder Be- wässerung	zur Kühlung
1 000 m³						
A	Land- und Forstwirtschaft, Fischerei	35 530	35 530	–	5 751	–
B	Bergbau und Gewinnung von Steinen und Erden	33 956	26 634	67	•	•
08.1	Gewinnung v. Natursteinen, Kies, Sand und Kaolin	30 988	23 804	•	•	•
08.9	Sonstiger Bergbau, Gewinnung von Steinen und Erden	2 969	2 830	•	•	•
C	Verarbeitendes Gewerbe	775 665	640 651	9 178	1 324	517 595
10	Herstellung von Nahrungs-/Futtermitteln	69 733	64 996	825	23	33 679
10.5	dar. Milchverarbeitung	31 701	28 381	244	3	10 179
10.8	Herstellung von sonstigen Nahrungsmitteln	17 052	16 633	145	4	12 768
11	Getränkeherstellung	20 242	19 071	178	20	1 560
11.05	dar. Herstellung von Bier	12 881	11 796	132	20	1 500
11.07	Herstellung von Erfrischungsgetränken; Gewinnung natürlicher Mineralwässer	5 338	5 253	30	•	•
13	Herstellung von Textilien	3 971	3 049	80	9	1 425
14	Herstellung von Bekleidung	283	263	17	1	92
15	Herstellung von Leder, Lederwaren und Schuhen	1 677	1 529	•	–	77
16	Herstellung von Holz-, Flecht-, Korb- und Korkwaren	1 679	1 464	92	531	425
17	Herstellung von Papier, Pappe und Waren daraus	100 150	42 155	327	289	24 007
17.1	dar. Herst. von Holz- und Zellstoff, Papier, Karton und Pappe	97 073	39 328	•	•	21 502
17.2	Herstellung von Waren aus Papier, Karton und Pappe	3 077	2 827	•	•	2 505
18	Herstellung von Druckerzeugnissen; Vervielfältigung von Ton- und Datenträgern	1 760	1 573	•	•	1 438
19	Kokerei und Mineralölverarbeitung	11 215	4 160	226	–	•
20	Herstellung von chemischen Erzeugnissen	384 480	345 398	878	3	319 529
20.1	dar. Herst. von chemischen Grundstoffen, Düngemitteln u. Stickstoffverbindungen	304 876	288 939	555	1	278 507
20.4	Herstellung Seifen, Wasch-, Reinigungs- und Körperpflegemitteln	15 814	15 505	67	1	14 258
20.5	Herstellung von sonstigen chemischen Erzeugnissen	23 956	23 067	•	•	20 369
20.6	Herstellung von Chemiefasern	39 130	17 184	•	•	5 818
21	Herstellung von pharmazeutischen Erzeugnissen	933	917	95	6	540
22	Herstellung von Gummi- und Kunststoffwaren	19 618	18 890	346	4	17 834
23	Herstellung von Glas und Glaswaren, Keramik, Verarbeitung von Steinen und Erden	14 591	11 522	477	24	4 720
24	Metallerzeugung und -bearbeitung	41 292	37 084	419	2	35 770
25	Herstellung von Metallerzeugnissen	5 863	5 458	344	63	3 890
26	Herstellung von Datenverarbeitungsgeräten, elektronischen u. optischen Erzeugnissen	32 306	22 636	486	•	20 712
27	Herstellung von elektrischen Ausrüstungen	2 541	2 064	492	•	1 201
28	Maschinenbau	22 712	22 041	1 423	54	18 606
29	Herstellung von Kraftwagen und Kraftwagenteilen	15 053	11 635	1 659	7	8 477
29.1	dar. Herstellung von Kraftwagen und Kraftwagenmotoren	7 040	6 130	1 153	–	4 023
29.3	Herstellung von Teilen und Zubehör für Kraftwagen	7 960	5 453	476	•	4 454
30	Sonstiger Fahrzeugbau	10 941	10 313	386	11	9 558
31	Herstellung von Möbeln	527	501	50	•	360
32	Herstellung von sonstigen Waren	1 695	1 531	137	49	821
33	Reparatur und Installationen von Maschinen und Ausrüstungen	12 320	12 316	125	•	12 129
D	Energieversorgung	1 010 594	958 618	•	470	945 031
35.1	Elektrizitätsversorgung	1 007 451	955 754	•	470	944 952
35.3	Wärme- und Kälteversorgung	3 104	2 825	3	–	42

¹⁾ Klassifikation der Wirtschaftszweige (Ausgabe 2008).

Wasserversorgung in Bayern 2019 nach ausgewählten Wirtschaftszweigen

		Mehrfachnutzung			Kreislaufnutzung			darunter bei der Nutzung verdunstetes Wasser	WZ 08 ¹⁾
		insgesamt	davon		insgesamt	davon			
für Produktions- zwecke und sonstige Zwecke	in die Produkte eingehendes Wasser		zur Kühlung	für Produktions- zwecke und sonstige Zwecke		zur Kühlung	für Produktions- zwecke und sonstige Zwecke		
29 779	–	–	–	–	–	–	–	–	A
25 604	719	3 342	–	3 342	3 981	–	3 981	609	B
22 786	•	•	–	•	•	–	•	•	08.1
2 817	•	•	–	•	•	–	•	•	08.9
97 150	15 404	105 575	68 927	36 647	29 439	17 990	11 450	22 395	C
26 554	3 915	3 292	1 425	1 866	1 446	853	592	1 152	10
16 448	1 507	2 853	1 229	1 624	466	351	115	592	10.5
2 694	1 022	81	•	•	339	305	34	277	10.8
10 597	6 717	656	164	492	515	165	349	622	11
6 370	3 775	582	116	466	502	164	338	299	11.05
2 534	2 680	73	•	•	12	–	12	20	11.07
1 522	14	509	•	•	413	47	366	378	13
153	–	•	•	•	•	•	•	•	14
1 345	•	•	•	•	•	•	•	81	15
377	39	29	–	29	186	•	•	441	16
16 344	1 188	51 942	28 830	23 112	6 053	179	5 875	4 715	17
16 182	1 103	51 885	•	•	5 860	145	5 715	4 631	17.1
162	85	57	•	•	193	33	160	85	17.2
68	18	•	•	–	•	•	•	58	18
•	–	•	–	•	•	•	–	5 123	19
23 006	1 983	31 402	27 071	4 330	7 680	6 160	1 520	4 511	20
8 309	1 567	9 234	9 107	127	6 704	6 149	554	4 179	20.1
911	268	•	•	–	•	•	•	26	20.4
2 461	117	•	•	•	•	•	•	183	20.5
11 292	–	•	17 690	•	•	–	•	107	20.6
212	65	•	•	–	•	•	•	47	21
675	31	161	•	•	567	486	81	345	22
5 024	1 277	1 019	223	797	2 049	701	1 348	1 721	23
883	11	2 347	•	•	1 860	950	910	1 339	24
1 153	8	120	•	•	284	244	40	197	25
1 431	•	9 658	7 291	2 367	12	•	•	104	26
168	•	94	•	•	382	•	•	66	27
1 954	4	242	•	•	428	358	71	560	28
1 471	21	576	•	•	2 843	2 817	25	808	29
946	7	570	•	•	•	•	•	701	29.1
503	•	•	•	•	•	•	•	107	29.3
358	–	•	•	•	•	•	–	41	30
30	•	•	•	•	•	•	•	14	31
524	1	•	•	•	•	100	•	47	32
•	–	•	•	–	•	•	•	10	33
12 464	•	1 568	1 188	380	50 408	49 194	1 215	45 930	D
9 683	•	•	•	•	•	•	•	•	35.1
2 781	–	•	•	•	•	•	•	•	35.3

WZ 08 ¹⁾	ausgewählte Wirtschaftszweige	In Betrieben eingesetzte Frishwasser- menge insgesamt	Einfachnutzung			
			insgesamt	davon		
				für Beleg- schafts- zwecke	zur Beregnung oder Be- wässerung	zur Kühlung
		1 000 m³				
E	Wasserversorgung; Abwasser- und Abfallentsorgung	6 915	6 020	36	23	4 429
F	Baugewerbe / Bau	638	565	50	•	•
G	Handel; Instandhaltung und Reparatur von Kraftfahrzeugen	6 982	6 891	149	24	6 116
H	Verkehr und Lagerei	2 923	2 911	1 090	•	1 744
I	Gastgewerbe / Beherbergung und Gastronomie	2 689	2 646	195	79	83
55	Beherbergung	2 572	2 529	187	•	•
56	Gastronomie	117	117	8	•	•
J	Information und Kommunikation	2 974	2 122	•	1	2 009
L	Grundstücks- und Wohnungswesen	171	171	7	•	•
M	Erbringung von freiberuflichen, wissenschaftlichen und technischen Dienst	2 261	2 118	166	8	843
N	Erbringung von sonstigen wirtschaftlichen Dienstleistungen	1 457	1 355	275	94	•
Q	Gesundheits- und Sozialwesen	5 287	5 216	650	59	856
86.1	Krankenhäuser	4 769	4 759	635	52	856
R	Kunst, Unterhaltung und Erholung	3 266	3 150	49	1 318	295
93.11	Betrieb von Sportanlagen	2 009	1 894	•	1 291	•
S	Erbringung von sonstigen öffentlichen und persönlichen Dienstleistungen	2 617	1 667	127	•	•
96.01	Wäscherei und chemische Reinigung	485	373	•	•	•
96.04	Saunas, Solarien, Bäder u. Ä.	2 132	1 294	•	•	•
Insgesamt		1 893 981	1 696 322	12 477	9 214	1 479 671

¹⁾ Klassifikation der Wirtschaftszweige (Ausgabe 2008).

Wasserversorgung in Bayern 2019 nach ausgewählten Wirtschaftszweigen

		Mehrfachnutzung			Kreislaufnutzung			darunter bei der Nutzung verdunstetes Wasser	WZ 08 ¹⁾
		insgesamt	davon		insgesamt	davon			
für Produktions- zwecke und sonstige Zwecke	in die Produkte eingehendes Wasser		zur Kühlung	für Produktions- zwecke und sonstige Zwecke		zur Kühlung	für Produktions- zwecke und sonstige Zwecke		
1 000 m³									
1 472	61	302	–	302	593	285	307	470	E
122	56	•	–	•	•	–	•	–	F
576	26	–	–	–	91	–	91	69	G
43	•	•	•	–	•	•	•	154	H
2 262	26	•	–	•	•	•	•	18	I
2 166	19	•	–	•	•	•	•	18	55
96	7	•	–	•	•	•	–	–	56
30	•	•	•	–	•	•	–	70	J
108	•	–	–	–	–	–	–	•	L
1 037	64	•	–	•	•	–	•	57	M
953	•	•	–	•	•	•	–	19	N
3 630	20	7	•	•	64	•	•	65	Q
3 197	19	•	•	•	•	•	•	39	86.1
1 489	–	•	•	–	•	–	•	14	R
327	–	•	•	–	•	–	•	•	93.11
1 410	•	201	–	201	748	•	•	278	S
360	•	•	–	•	•	•	•	83	96.01
1 050	•	•	–	•	•	•	•	196	96.04
178 167	16 793	111 279	70 130	41 149	86 381	68 324	18 057	70 149	

5.1 Abwasserableitung in der nichtöffentlichen

WZ 08 ¹⁾	ausgewählte Wirtschaftszweige	Betriebe insgesamt	Ein- und weitergeleitete Abwasser- menge ²⁾ insgesamt	darunter Kühl- wasser
		Anzahl	1 000 m ³	
A	Land- und Forstwirtschaft, Fischerei	–	–	–
B	Bergbau und Gewinnung von Steinen und Erden	158	33 171	–
08.1	Gewinnung v. Natursteinen, Kies, Sand und Kaolin	154	29 325	–
08.9	Sonstiger Bergbau, Gewinnung von Steinen und Erden	4	3 846	–
C	Verarbeitendes Gewerbe	1 280	773 123	552 546
10	Herstellung von Nahrungs-/Futtermitteln	240	66 946	28 983
10.5	dar. Milchverarbeitung	64	33 992	10 419
10.8	Herstellung von sonstigen Nahrungsmitteln	35	13 789	7 528
11	Getränkeherstellung	228	13 178	1 512
11.05	dar. Herstellung von Bier	171	8 810	1 483
11.07	Herstellung von Erfrischungsgetränken; Gewinnung natürlicher Mineralwässer	38	2 947	7
13	Herstellung von Textilien	28	3 401	1 765
14	Herstellung von Bekleidung	4	280	92
15	Herstellung von Leder, Lederwaren und Schuhen	5	1 596	•
16	Herstellung von Holz-, Flecht-, Korb- und Korkwaren	14	525	224
17	Herstellung von Papier, Pappe und Waren daraus	42	91 379	44 782
17.1	dar. Herst. von Holz- und Zellstoff, Papier, Karton und Pappe	22	88 507	42 258
17.2	Herstellung von Waren aus Papier, Karton und Pappe	20	2 872	2 524
18	Herstellung von Druckerzeugnissen; Vervielfältigung von Ton- und Datenträgern	11	1 504	1 399
19	Kokerei und Mineralölverarbeitung	4	4 151	1 037
20	Herstellung von chemischen Erzeugnissen	93	420 957	326 905
20.1	dar. Herst. von chemischen Grundstoffen, Düngemitteln u. Stickstoffverbindungen	44	342 473	281 841
20.4	Herstellung Seifen, Wasch-, Reinigungs- und Körperpflegemitteln	12	15 563	14 524
20.5	Herstellung von sonstigen chemischen Erzeugnissen	18	23 622	20 324
20.6	Herstellung von Chemiefasern	9	38 643	9 640
21	Herstellung von pharmazeutischen Erzeugnissen	13	841	491
22	Herstellung von Gummi- und Kunststoffwaren	86	18 952	17 969
23	Herstellung von Glas und Glaswaren, Keramik, Verarbeitung von Steinen und Erden	185	10 505	4 743
24	Metallerzeugung und -bearbeitung	41	39 762	37 303
25	Herstellung von Metallerzeugnissen	60	5 270	3 776
26	Herstellung von Datenverarbeitungsgeräten, elektronischen u. optischen Erzeugnissen	28	31 384	27 486
27	Herstellung von elektrischen Ausrüstungen	35	2 154	1 444
28	Maschinenbau	74	21 127	18 682
29	Herstellung von Kraftwagen und Kraftwagenteilen	40	13 970	10 341
29.1	dar. Herstellung von Kraftwagen und Kraftwagenmotoren	9	5 722	3 588
29.3	Herstellung von Teilen und Zubehör für Kraftwagen	28	8 185	6 752
30	Sonstiger Fahrzeugbau	11	10 876	10 173
31	Herstellung von Möbeln	7	447	360
32	Herstellung von sonstigen Waren	19	1 572	790
33	Reparatur und Installationen von Maschinen und Ausrüstungen	10	12 294	12 115
D	Energieversorgung	37	1 009 428	949 997
35.1	Elektrizitätsversorgung	30	1 006 312	949 918
35.3	Wärme- und Kälteversorgung	6	3 077	42

¹⁾ Klassifikation der Wirtschaftszweige (Ausgabe 2008). - ²⁾ Ohne ungenutzt ein- und weitergeleitetes Wasser. - ³⁾ Ohne vorherige Behandlung

⁵⁾ Jedoch nicht in öffentliche Abwasserbehandlungsanlagen.

Abwasserentsorgung in Bayern 2019 nach ausgewählten Wirtschaftszweigen

Weiterleitung			Direkteinleitung ³⁾	WZ 08 ¹⁾
in die öffentliche Kanalisation ⁴⁾	in betriebseigene Abwasserbehandlungs- anlagen	an andere Betriebe ⁵⁾	in ein Oberflächen- gewässer/ in den Untergrund	
1 000 m³				
–	–	–	–	A
•	10 135	•	•	B
•	10 135	•	•	08.1
•	–	•	•	08.9
61 037	111 936	94 853	505 297	C
13 700	22 657	2 949	27 640	10
7 362	13 752	2 805	10 073	10.5
•	4 239	•	6 768	10.8
•	6 294	•	1 132	11
•	3 924	•	1 069	11.05
•	1 863	–	•	11.07
•	310	•	•	13
•	–	–	•	14
•	1 568	–	•	15
258	48	–	218	16
3 530	42 943	1 644	43 262	17
•	42 729	•	40 793	17.1
•	215	•	2 469	17.2
217	•	–	•	18
–	4 151	–	–	19
22 497	25 190	85 725	287 544	20
12 581	20 722	46 308	262 863	20.1
111	•	15 234	•	20.4
192	962	18 317	4 151	20.5
9 536	3 417	5 866	19 823	20.6
442	•	•	•	21
1 019	150	2 840	14 943	22
•	1 800	•	7 074	23
•	2 679	•	36 115	24
1 076	840	22	3 332	25
675	1 841	–	28 869	26
•	84	•	1 368	27
2 952	335	29	17 811	28
2 509	747	5	10 710	29
1 753	437	–	3 532	29.1
708	294	5	7 178	29.3
•	•	–	10 246	30
154	•	–	•	31
691	129	–	752	32
•	60	•	12 118	33
855	2 932	24 247	981 393	D
832	2 932	23 969	978 579	35.1
22	–	•	•	35.3

in betriebseigenen Abwasserbehandlungsanlagen. - ⁴⁾ Bzw. in öffentliche Abwasserbehandlungsanlagen. -

WZ 08 ¹⁾	ausgewählte Wirtschaftszweige	Betriebe insgesamt	Ein- und weitergeleitete Abwasser- menge ²⁾ insgesamt	darunter Kühl- wasser
		Anzahl	1 000 m ³	
E	Wasserversorgung; Abwasser- und Abfallentsorgung	22	5 572	4 452
F	Baugewerbe / Bau	12	625	•
G	Handel; Instandhaltung und Reparatur von Kraftfahrzeugen	37	6 639	5 917
H	Verkehr und Lagerei	8	2 749	1 597
I	Gastgewerbe / Beherbergung und Gastronomie	81	2 548	81
55	Beherbergung	73	2 441	•
56	Gastronomie	8	106	•
J	Information und Kommunikation	9	2 897	2 798
L	Grundstücks- und Wohnungswesen	4	35 815	•
M	Erbringung von freiberuflichen, wissenschaftlichen und technischen Dienst	22	5 278	896
N	Erbringung von sonstigen wirtschaftlichen Dienstleistungen	7	827	12
Q	Gesundheits- und Sozialwesen	140	5 158	849
86.1	Krankenhäuser	133	4 677	849
R	Kunst, Unterhaltung und Erholung	46	1 862	•
93.11	Betrieb von Sportanlagen	42	695	•
S	Erbringung von sonstigen öffentlichen und persönlichen Dienstleistungen	23	1 975	•
96.01	Wäscherei und chemische Reinigung	5	442	–
96.04	Saunas, Solarien, Bäder u. Ä.	18	1 533	•
	Insgesamt	1 890	1 887 717	1 519 785

¹⁾ Klassifikation der Wirtschaftszweige (Ausgabe 2008). - ²⁾ Ohne ungenutzt ein- und weitergeleitetes Wasser. - ³⁾ Ohne vorherige Behandlung

⁵⁾ Jedoch nicht in öffentliche Abwasserbehandlungsanlagen.

Abwasserentsorgung in Bayern 2019 nach ausgewählten Wirtschaftszweigen

Weiterleitung			Direkteinleitung ³⁾	WZ 08 ¹⁾
in die öffentliche Kanalisation ⁴⁾	in betriebseigene Abwasserbehandlungs- anlagen	an andere Betriebe ⁵⁾	in ein Oberflächen- gewässer/ in den Untergrund	
1 000 m ³				
384	175	–	5 013	E
209	•	–	•	F
5 346	5	31	1 257	G
1 262	•	–	•	H
2 374	•	–	•	I
2 268	•	–	•	55
106	•	–	•	56
171	–	–	2 726	J
21	•	–	•	L
606	•	•	4 358	M
671	•	–	•	N
•	•	•	1 074	Q
3 583	•	•	1 074	86.1
577	2	–	1 282	R
412	2	–	280	93.11
1 424	96	–	455	S
•	•	–	–	96.01
•	•	–	455	96.04
80 454	138 069	119 366	1 549 828	

in betriebseigenen Abwasserbehandlungsanlagen. - ⁴⁾ Bzw. in öffentliche Abwasserbehandlungsanlagen. -

**5.2 Abwasserableitung in der nichtöffentlichen Abwasserentsorgung
in Bayern 2019 nach kreisfreien Städten und Landkreisen**

Regional- nal- schlüs- sel	Kreisfreie Stadt Landkreis	Betriebe insgesamt	Ein- und weiter- geleitete Abwasser- menge ¹⁾ insgesamt	Weiterleitung			Direkt- einleitung ⁴⁾ in ein Ober- flächen- gewässer/ Untergrund
				in die öffentliche Kanalisation ²⁾	in betriebliche Abwasser- behandlungs- anlagen	an andere Betriebe ³⁾	
		Anzahl	1 000 m³				
	Kreisfreie Städte						
161	Ingolstadt , krfr. Stadt	11	1 529	853	212	–	463
162	München, krfr. Stadt	85	199 730	8 724	1 914	21	189 071
163	Rosenheim, krfr. Stadt	8	6 439	109	•	–	•
	Landkreise						
171	Altötting	26	351 792	60	21 395	60 845	269 492
172	Berchtesgadener Land	27	8 250	863	2 148	–	5 239
173	Bad Tölz-Wolfratshausen	19	1 816	761	•	•	712
174	Dachau	13	296	150	•	•	120
175	Ebersberg	13	2 808	215	•	•	2 486
176	Eichstätt	13	29 620	131	817	–	28 671
177	Erding	20	3 123	•	1 266	•	1 193
178	Freising	21	171 794	•	2 235	•	168 091
179	Fürstenfeldbruck	13	1 553	313	•	•	1 058
180	Garmisch-Partenkirchen	13	360	215	•	–	•
181	Landsberg a. Lech	11	3 686	209	•	•	3 474
182	Miesbach	21	2 166	922	•	–	•
183	Mühldorf a. Inn	26	9 100	•	2 379	•	5 648
184	München	43	343 342	12 594	854	38	329 857
185	Neuburg-Schrobenhausen	24	7 127	•	553	•	6 096
186	Pfaffenhofen a.d. Ilm	18	67 111	•	2 680	•	63 328
187	Rosenheim	55	14 267	1 482	5 240	2 005	5 540
188	Starnberg	14	1 468	•	882	•	436
189	Traunstein	39	40 183	•	1 849	•	30 968
190	Weilheim-Schongau	23	30 180	248	6 173	–	23 759
1	Oberbayern	556	1 297 739	32 760	51 723	70 311	1 142 944
	Kreisfreie Städte						
261	Landshut, krfr. Stadt	10	1 272	477	212	•	•
262	Passau, krfr. Stadt	7	515	266	•	•	143
263	Straubing, krfr. Stadt	8	5 221	124	•	–	•
	Landkreise						
271	Deggendorf	25	13 406	523	11 154	–	1 728
272	Freyung-Grafenau	17	5 935	151	•	•	5 777
273	Kelheim	30	27 233	•	4 337	•	18 645
274	Landshut	23	129 413	376	77	–	128 960
275	Passau	56	4 558	1 245	923	25	2 365
276	Regen	15	1 630	167	1 463	–	–
277	Rottal-Inn	21	2 951	302	36	–	2 613
278	Straubing-Bogen	17	1 007	152	691	•	•
279	Dingolfing-Landau	17	1 715	•	716	•	583
2	Niederbayern	246	194 856	4 685	19 723	3 791	166 658
	Kreisfreie Städte						
361	Amberg, krfr. Stadt	10	2 365	203	603	•	•
362	Regensburg, krfr. Stadt	21	10 670	811	1 181	•	•
363	Weiden i.d.OPf., krfr. Stadt	8	228	191	•	•	–
	Landkreise						
371	Amberg-Sulzbach	11	4 123	148	3 975	–	–
372	Cham	19	1 543	291	936	•	•
373	Neumarkt i.d. OPf.	23	817	280	202	–	335
374	Neustadt a.d. Waldnaab	8	334	62	•	–	•
375	Regensburg	14	1 603	296	303	•	•
376	Schwandorf	33	4 224	467	1 472	1 923	361
377	Tirschenreuth	21	3 116	627	497	–	1 992
3	Oberpfalz	168	29 024	3 376	9 260	2 075	14 313

¹⁾ Ohne ungenutzt ein- und weitergeleitetes Wasser. ²⁾ Bzw. in öffentliche Abwasserbehandlungsanlagen. ³⁾ Jedoch nicht in öffentliche Abwasserbehandlungsanlagen. ⁴⁾ Ohne vorherige Behandlung in betriebseigenen Abwasserbehandlungsanlagen.

noch 5.2 Abwasserableitung in der nichtöffentlichen Abwasserentsorgung
in Bayern 2019 nach kreisfreien Städten und Landkreisen

Regional- schlüssel	Kreisfreie Stadt Landkreis	Betriebe ins- gesamt	Ein- und weiter- geleitete Abwasser- menge ¹⁾ insgesamt	Weiterleitung			Direkt- einleitung ⁴⁾ in ein Ober- flächen- gewässer/ Untergrund
				in die öffentliche Kanalisation ²⁾	in betriebliche Abwasser- behandlungs- anlagen	an andere Betriebe ³⁾	
		Anzahl		1 000 m³			
	Kreisfreie Städte						
461	Bamberg, krfr. Stadt	19	955	808	147	—	—
462	Bayreuth, krfr. Stadt	13	1 289	824	•	—	•
463	Coburg, krfr. Stadt	3	130	130	—	—	—
464	Hof, krfr. Stadt	10	165	131	•	•	—
	Landkreise						
471	Bamberg	24	3 502	184	1 288	—	2 030
472	Bayreuth	15	733	193	•	•	457
473	Coburg	9	962	67	565	•	•
474	Forchheim	13	420	404	•	—	•
475	Hof	25	4 160	960	1 000	—	2 201
476	Kronach	13	637	137	•	•	382
477	Kulmbach	12	979	739	•	•	—
478	Lichtenfels	16	972	245	129	—	597
479	Wunsiedel i. Fichtelgebirge	20	1 229	898	300	—	31
4	Oberfranken	192	16 132	5 719	4 344	27	6 042
	Kreisfreie Städte						
561	Ansbach, krfr. Stadt	5	141	136	•	•	—
562	Erlangen, krfr. Stadt	10	333	310	•	•	•
563	Fürth, krfr. Stadt	5	298	62	•	—	•
564	Nürnberg, krfr. Stadt	59	10 953	2 236	•	•	8 313
565	Schwabach, krfr. Stadt	4	103	•	•	•	—
	Landkreise						
571	Ansbach	27	1 084	481	429	—	174
572	Erlangen-Höchstädt	15	791	320	324	•	•
573	Fürth	7	475	233	•	—	•
574	Nürnberger Land	23	1 366	414	•	•	658
575	Neustadt a.d. Aisch-Bad Windsheim	15	677	239	344	—	94
576	Roth	18	2 170	•	285	•	1 688
577	Weißenburg-Gunzenhausen	11	223	128	93	•	•
5	Mittelfranken	199	18 614	4 816	2 449	107	11 242
	Kreisfreie Städte						
661	Aschaffenburg, krfr. Stadt	6	1 755	140	•	•	—
662	Schweinfurt, krfr. Stadt	14	8 551	851	286	—	7 414
663	Würzburg, krfr. Stadt	14	390	253	•	•	—
	Landkreise						
671	Aschaffenburg	23	18 035	•	16 817	•	915
672	Bad Kissingen	29	685	592	67	•	•
673	Rhön-Grabfeld	17	684	169	55	—	460
674	Haßberge	15	3 481	360	3 065	—	56
675	Kitzingen	15	613	200	•	•	402
676	Miltenberg	27	72 717	10 318	12 625	23 743	26 031
677	Main-Spessart	19	1 553	190	•	•	1 354
678	Schweinfurt	7	37 663	•	•	—	•
679	Würzburg	13	4 074	294	920	—	2 860
6	Unterfranken	199	150 203	13 701	35 827	23 749	76 926

¹⁾ Ohne ungenutzt ein- und weitergeleitetes Wasser. - ²⁾ Bzw. in öffentliche Abwasserbehandlungsanlagen. - ³⁾ Jedoch nicht in öffentliche Abwasser-
behandlungsanlagen. - ⁴⁾ Ohne vorherige Behandlung in betriebseigenen Abwasserbehandlungsanlagen.

noch 5.2 Abwasserableitung in der nichtöffentlichen Abwasserentsorgung
in Bayern 2019 nach kreisfreien Städten und Landkreisen

Regional- schlüssel	Kreisfreie Stadt Landkreis	Betriebe ins- gesamt	Ein- und weiter- geleitete Abwasser- menge ¹⁾ insgesamt	Weiterleitung			Direkt- einleitung ⁴⁾ in ein Ober- flächen- gewässer/ Untergrund
				in die öffentliche Kanalisation ²⁾	in betriebliche Abwasser- behandlungs- anlagen	an andere Betriebe ³⁾	
		Anzahl		1 000 m³			
	Kreisfreie Städte						
761	Augsburg, krfr. Stadt	33	26 301	3 916	37	1	22 347
762	Kaufbeuren, krfr. Stadt	4	517	86	343	•	•
763	Kempten (Allgäu), krfr. Stadt	10	670	459	•	–	•
764	Memmingen, krfr. Stadt	13	2 505	390	•	•	2 070
	Landkreise						
771	Aichach-Friedberg	14	687	269	•	•	384
772	Augsburg	42	68 425	643	2 048	18 386	47 348
773	Dillingen a. d. Donau	22	4 270	•	1 515	•	2 591
774	Günzburg	28	31 586	1 350	450	–	29 786
775	Neu-Ulm	32	14 126	1 029	•	•	12 102
776	Lindau (Bodensee)	19	1 137	586	•	•	552
777	Ostallgäu	23	6 886	943	2 850	–	3 093
778	Unterallgäu	38	12 715	•	3 809	•	6 324
779	Donau-Ries	23	7 624	1 938	2 487	–	3 199
780	Oberallgäu	29	3 698	1 957	•	•	1 712
7	Schwaben	330	181 148	15 397	14 743	19 305	131 702
	Bayern	1 890	1 887 717	80 454	138 069	119 366	1 549 828

¹⁾ Ohne ungenutzt ein- und weitergeleitetes Wasser. - ²⁾ Bzw. in öffentliche Abwasserbehandlungsanlagen. - ³⁾ Jedoch nicht in öffentliche Abwasser-
behandlungsanlagen. - ⁴⁾ Ohne vorherige Behandlung in betriebseigenen Abwasserbehandlungsanlagen.

**6 Abwasserbehandlungsanlagen in der nichtöffentlichen Abwasserentsorgung
in Bayern 2019 nach ausgewählten Wirtschaftszweigen**

WZ 08 ¹⁾	ausgewählte Wirtschaftszweige	Abwasser- behandlungs- anlagen insgesamt	Art der Abwasserbehandlung ²⁾			
			ausschließlich mechanischer Behandlung	chemischer und chemisch- physikalischer Behandlung	biologischer Behandlung ohne zusätzlichen Verfahrens- stufen	biologischer Behandlung mit zusätzlichen Verfahrens- stufen
A	Land- und Forstwirtschaft, Fischerei	–	–	–	–	–
B	Bergbau und Gewinnung von Steinen und Erden	44	28	4	12	–
08.1	Gewinnung v. Natursteinen, Kies, Sand und Kaolin	44	28	4	12	–
C	Verarbeitendes Gewerbe	395	37	270	81	55
10	Herstellung von Nahrungs-/Futtermitteln	86	10	49	26	19
10.5	dar. Milchverarbeitung	31	1	21	12	9
10.8	Herstellung von sonstigen Nahrungsmitteln	9	–	6	3	1
11	Getränkeherstellung	51	3	16	24	11
11.05	dar. Herstellung von Bier	33	3	7	15	8
11.07	Herstellung von Erfrischungsgetränken; Gewinnung natürlicher Mineralwässer	15	–	7	6	3
13	Herstellung von Textilien	5	1	4	–	–
15	Herstellung von Leder, Lederwaren und Schuhen	4	–	1	1	2
16	Herstellung von Holz-, Flecht-, Korb- und Korkwaren	3	–	2	1	–
17	Herstellung von Papier, Pappe und Waren daraus	23	–	18	4	8
17.1	dar. Herst. von Holz- und Zellstoff, Papier, Karton und Pappe	15	–	10	4	8
17.2	Herstellung von Waren aus Papier, Karton und Pappe	8	–	8	–	–
18	Herstellung von Druckerzeugnissen; Vervielfältigung von Ton- und Datenträgern	3	–	3	–	–
19	Kokerei und Mineralölverarbeitung	4	–	4	4	1
20	Herstellung von chemischen Erzeugnissen	37	4	27	7	8
20.1	dar. Herst. von chemischen Grundstoffen, Düngemitteln u. Stickstoffverbindungen	15	1	11	3	5
20.4	Herstellung Seifen, Wasch-, Reinigungs- und Körperpflegemitteln	8	1	6	2	–
20.5	Herstellung von sonstigen chemischen Erzeugnissen	9	1	7	–	2
20.6	Herstellung von Chemiefasern	3	–	2	2	1
21	Herstellung von pharmazeutischen Erzeugnissen	2	–	2	–	–
22	Herstellung von Gummi- und Kunststoffwaren	8	–	7	1	1
23	Herstellung von Glas und Glaswaren, Keramik, Verarbeitung von Steinen und Erden	42	12	19	10	3
24	Metallerzeugung und -bearbeitung	17	1	16	–	–
25	Herstellung von Metallerzeugnissen	31	–	30	1	1
26	Herstellung von Datenverarbeitungsgeräten, elektronischen u. optischen Erzeugnissen	13	1	12	–	–
27	Herstellung von elektrischen Ausrüstungen	12	1	11	–	–
28	Maschinenbau	23	2	20	–	1
29	Herstellung von Kraftwagen und Kraftwagenteilen	19	1	18	1	–
29.1	dar. Herstellung von Kraftwagen und Kraftwagenmotoren	6	–	6	1	–
29.3	Herstellung von Teilen und Zubehör für Kraftwagen	11	1	10	–	–
30	Sonstiger Fahrzeugbau	2	–	2	–	–
31	Herstellung von Möbeln	1	1	–	–	–
32	Herstellung von sonstigen Waren	5	–	5	–	–
33	Reparatur und Installationen von Maschinen und Ausrüstungen	4	–	4	1	–
D	Energieversorgung	9	–	7	2	1
35.1	Elektrizitätsversorgung	9	–	7	2	1

1) Klassifikation der Wirtschaftszweige (Ausgabe 2008). 02) Mehrfachzählungen möglich.

noch 6 Abwasserbehandlungsanlagen in der nichtöffentlichen Abwasserentsorgung
in Bayern 2019 nach ausgewählten Wirtschaftszweigen

WZ 08 ¹⁾	ausgewählte Wirtschaftszweige	Abwasser- behandlungs- anlagen insgesamt	Art der Abwasserbehandlung ²⁾			
			ausschließlich mechanischer Behandlung	chemischer und chemisch- physikalischer Behandlung	biologischer Behandlung ohne zusätzlichen Verfahrens- stufen	biologischer Behandlung mit zusätzlichen Verfahrens- stufen
E	Wasserversorgung; Abwasser- und Abfallentsorgung	7	1	3	2	1
F	Baugewerbe / Bau	1	–	–	1	–
G	Handel; Instandhaltung und Reparatur von Kraftfahrzeugen	3	–	2	1	–
H	Verkehr und Lagerei	2	1	1	–	–
I	Gastgewerbe / Beherbergung und Gastronomie	2	–	–	2	–
55	Beherbergung	2	–	–	2	–
L	Grundstücks- und Wohnungswesen	1	–	–	–	1
M	Erbringung von freiberuflichen, wissenschaftlichen und technischen Dienst	1	–	–	1	1
N	Erbringung von sonstigen wirtschaftlichen Dienstleistungen	1	–	1	–	1
Q	Gesundheits- und Sozialwesen	2	1	–	1	–
86.1	Krankenhäuser	2	1	–	1	–
R	Kunst, Unterhaltung und Erholung	3	–	–	3	–
S	Erbringung von sonstigen öffentlichen und persönlichen Dienstleistungen	3	1	2	–	–
96.01	Wäscherei und chemische Reinigung	1	–	1	–	–
96.04	Saunas, Solarien, Bäder u. Ä.	2	1	1	–	–
Insgesamt		474	69	290	106	60

¹⁾ Klassifikation der Wirtschaftszweige (Ausgabe 2008). -²⁾ Mehrfachzählungen möglich.

**7 Ableitung des behandelten Abwassers in der nichtöffentlichen Abwasserentsorgung
in Bayern 2019 nach ausgewählten Wirtschaftszweigen**

WZ 08 ¹⁾	ausgewählte Wirtschaftszweige	Betriebe mit Behandlungs- anlagen	In betriebs- eigenen Anlagen behandeltes Abwasser insgesamt	Verbleib des behandelten Abwassers		
				Weiterleitung		Direkteinleitung in ein Oberflächen- gewässer oder in den Untergrund
				in die öffentliche Kanalisation bzw. in öffentliche Abwasser- behandlungs- anlagen	an andere Betriebe ²⁾	
		Anzahl	1 000 m³			
A	Land- und Forstwirtschaft, Fischerei	—	—	—	—	—
B	Bergbau und Gewinnung von Steinen und Erden	44	10 715	•	•	10 690
08.1	Gewinnung v. Natursteinen, Kies, Sand und Kaolin	44	10 715	•	•	10 690
C	Verarbeitendes Gewerbe	395	111 262	21 015	55	90 193
10	Herstellung von Nahrungs-/Futtermitteln	86	23 504	9 773	—	13 731
10.5	dar. Milchverarbeitung	31	13 630	7 100	—	6 530
10.8	Herstellung von sonstigen Nahrungsmitteln	9	5 144	488	—	4 657
11	Getränkeherstellung	51	6 201	3 258	—	2 943
11.05	dar. Herstellung von Bier	33	3 910	2 657	—	1 253
11.07	Herstellung von Erfrischungsgetränken; Gewinnung natürlicher Mineralwässer	15	1 784	601	—	1 183
13	Herstellung von Textilien	5	310	310	—	—
15	Herstellung von Leder, Lederwaren und Schuhen	4	1 622	•	•	1 034
16	Herstellung von Holz-, Flecht-, Korb- und Korkwaren	3	48	•	—	•
17	Herstellung von Papier, Pappe und Waren daraus	23	43 050	926	—	42 124
17.1	dar. Herst. von Holz- und Zellstoff, Papier, Karton und Pappe	15	42 837	713	—	42 124
17.2	Herstellung von Waren aus Papier, Karton und Pappe	8	213	213	—	—
18	Herstellung von Druckerzeugnissen; Vervielfältigung von Ton- und Datenträgern	3	13	13	—	—
19	Kokerei und Mineralölverarbeitung	4	4 188	—	—	4 188
20	Herstellung von chemischen Erzeugnissen	37	21 980	2 011	51	19 918
20.1	dar. Herst. von chemischen Grundstoffen, Düngemitteln u. Stickstoffverbindungen	15	17 380	•	•	15 706
20.4	Herstellung Seifen, Wasch-, Reinigungs- und Körperpflegemitteln	8	91	•	•	—
20.5	Herstellung von sonstigen chemischen Erzeugnissen	9	987	•	•	850
20.6	Herstellung von Chemiefasern	3	3 417	•	•	•
21	Herstellung von pharmazeutischen Erzeugnissen	2	•	•	—	—
22	Herstellung von Gummi- und Kunststoffwaren	8	145	110	—	35
23	Herstellung von Glas und Glaswaren, Keramik, Verarbeitung von Steinen und Erden	42	3 340	255	2	3 083
24	Metallerzeugung und -bearbeitung	17	2 672	215	—	2 457
25	Herstellung von Metallerzeugnissen	31	840	•	•	479
26	Herstellung von Datenverarbeitungsgeräten, elektronischen u. optischen Erzeugnissen	13	1 834	1 834	—	—
27	Herstellung von elektrischen Ausrüstungen	12	83	•	•	—
28	Maschinenbau	23	388	338	•	•
29	Herstellung von Kraftwagen und Kraftwagenteilen	19	752	620	•	•
29.1	dar. Herstellung von Kraftwagen und Kraftwagenmotoren	6	437	437	—	—
29.3	Herstellung von Teilen und Zubehör für Kraftwagen	11	299	168	•	•
30	Sonstiger Fahrzeugbau	2	•	•	—	—
31	Herstellung von Möbeln	1	•	•	—	—
32	Herstellung von sonstigen Waren	5	129	129	—	—
33	Reparatur und Installationen von Maschinen und Ausrüstungen	4	67	59	•	•
D	Energieversorgung	9	3 184	30	—	3 154
35.1	Elektrizitätsversorgung	9	3 184	30	—	3 154
35.3	Wärme- und Kälteversorgung	—	—	—	—	—

¹⁾ Klassifikation der Wirtschaftszweige (Ausgabe 2008). - ²⁾ Jedoch nicht in öffentliche Abwasserbehandlungsanlagen.

noch 7 Ableitung des behandelten Abwassers in der nichtöffentlichen Abwasserentsorgung
in Bayern 2019 nach ausgewählten Wirtschaftszweigen

WZ 08 ¹⁾	ausgewählte Wirtschaftszweige	Betriebe mit Behandlungs- anlagen	In betriebs- eigenen Anlagen behandeltes Abwasser insgesamt	Verbleib des behandelten Abwassers		
				Weiterleitung		Direkteinleitung in ein Oberflächen- gewässer oder in den Untergrund
				in die öffentliche Kanalisation bzw. in öffentliche Abwasser- behandlungs- anlagen	an andere Betriebe ²⁾	
		Anzahl	1 000 m³			
E	Wasserversorgung; Abwasser- und Abfallentsorgung	7	150	140	•	•
F	Baugewerbe / Bau	1	•	–	–	•
G	Handel; Instandhaltung und Reparatur von Kraftfahrzeugen	3	200	•	–	•
H	Verkehr und Lagerei	2	•	•	–	–
I	Gastgewerbe / Beherbergung und Gastronomie	2	•	–	•	•
55	Beherbergung	2	•	–	•	•
56	Gastronomie	–	•	–	•	•
J	Information und Kommunikation	–	–	–	–	–
L	Grundstücks- und Wohnungswesen	1	•	•	–	–
M	Erbringung von freiberuflichen, wissenschaftlichen und technischen Dienst	1	•	–	–	•
N	Erbringung von sonstigen wirtschaftlichen Dienstleistungen	1	•	•	–	–
Q	Gesundheits- und Sozialwesen	2	•	•	–	•
86.1	Krankenhäuser	2	•	•	–	•
R	Kunst, Unterhaltung und Erholung	3	2	•	–	•
93.11	Betrieb von Sportanlagen	3	2	•	–	•
S	Erbringung von sonstigen öffentlichen und persönlichen Dienstleistungen	3	96	•	–	•
96.01	Wäscherei und chemische Reinigung	1	•	•	–	•
96.04	Saunas, Solarien, Bäder u. Ä.	2	•	•	–	•
	Insgesamt	474	138 397	33 791	106	104 499

¹⁾ Klassifikation der Wirtschaftszweige (Ausgabe 2008). - ²⁾ Jedoch nicht in öffentliche Abwasserbehandlungsanlagen.

8 Klärschlammbehandlung und -verbleib in der nichtöffentlichen

WZ 08 ¹⁾	ausgewählte Wirtschaftszweige	Betriebe mit Abwasser- behandlung	Betriebe mit Klär- schlamm- entsorgung ins- gesamt ¹⁾	Entsorgte Klär- schlamm- menge ins- gesamt ²⁾	darunter in	
					biologische Abwasser- behand- lungs- anlagen	Entsorgte Klär- schlamm- menge ³⁾
		Anzahl		Tonnen TM ⁶⁾	Anzahl	Tonnen TM ⁶⁾
A	Land- und Forstwirtschaft, Fischerei	—	—	—	—	—
B	Bergbau und Gewinnung von Steinen und Erden	44	6	208	12	•
08.1	Gewinnung v. Natursteinen, Kies, Sand und Kaolin	44	6	208	12	•
08.9	Sonstiger Bergbau, Gewinnung von Steinen und Erden	—	—	—	—	—
C	Verarbeitendes Gewerbe	395	257	193 841	129	65 518
10	Herstellung von Nahrungs-/Futtermitteln	86	41	102 718	43	13 012
10.5	dar. Milchverarbeitung	31	15	87 896	19	•
10.8	Herstellung von sonstigen Nahrungsmitteln	9	4	859	4	•
11	Getränkeherstellung	51	25	2 395	35	2 183
11.05	dar. Herstellung von Bier	33	15	1 001	23	•
11.07	Herstellung von Erfrischungsgetränken; Gewinnung natürlicher Mineralwässer	15	7	505	9	•
13	Herstellung von Textilien	5	1	•	—	—
14	Herstellung von Bekleidung	—	—	—	—	—
15	Herstellung von Leder, Lederwaren und Schuhen	4	4	5 482	3	•
16	Herstellung von Holz-, Flecht-, Korb- und Korkwaren	3	2	•	1	—
17	Herstellung von Papier, Pappe und Waren daraus	23	25	45 171	12	39 694
17.1	dar. Herst. von Holz- und Zellstoff, Papier, Karton und Pappe	15	18	44 619	12	39 694
17.2	Herstellung von Waren aus Papier, Karton und Pappe	8	7	552	—	—
18	Herstellung von Druckerzeugnissen; Vervielfältigung von Ton- und Datenträgern	3	3	108	—	—
19	Kokerei und Mineralölverarbeitung	4	4	1 455	4	•
20	Herstellung von chemischen Erzeugnissen	37	28	19 429	13	7 832
20.1	dar. Herst. von chemischen Grundstoffen, Düngemitteln u. Stickstoffverbindungen	15	13	14 001	7	4 760
20.4	Herstellung Seifen, Wasch-, Reinigungs- und Körperpflegemitteln	8	5	756	2	•
20.5	Herstellung von sonstigen chemischen Erzeugnissen	9	7	3 208	2	•
20.6	Herstellung von Chemiefasern	3	2	•	2	•
21	Herstellung von pharmazeutischen Erzeugnissen	2	—	—	—	—
22	Herstellung von Gummi- und Kunststoffwaren	8	5	990	2	•
23	Herstellung von Glas und Glaswaren, Keramik, Verarbeitung von Steinen und Erden	42	19	3 695	11	63
24	Metallerzeugung und -bearbeitung	17	13	1 874	—	—
25	Herstellung von Metallerzeugnissen	31	26	3 518	2	•
26	Herstellung von Datenverarbeitungsgeräten, elektronischen u. optischen Erzeugnissen	13	8	1 530	—	—
27	Herstellung von elektrischen Ausrüstungen	12	11	197	—	—
28	Maschinenbau	23	18	1 520	1	•
29	Herstellung von Kraftwagen und Kraftwagenteilen	19	16	3 485	1	•
29.1	dar. Herstellung von Kraftwagen und Kraftwagenmotoren	6	5	2 506	1	—
29.3	Herstellung von Teilen und Zubehör für Kraftwagen	11	9	929	—	—
30	Sonstiger Fahrzeugbau	2	—	—	—	—
31	Herstellung von Möbeln	1	—	—	—	—
32	Herstellung von sonstigen Waren	5	4	143	—	—
33	Reparatur und Installationen von Maschinen und Ausrüstungen	4	4	69	1	•
D	Energieversorgung	9	2	1 636	3	•
35.1	Elektrizitätsversorgung	9	2	1 636	3	•
35.3	Wärme- und Kälteversorgung	—	—	—	—	—

¹⁾ Klassifikation der Wirtschaftszweige (Ausgabe 2008). - ²⁾ Bei mechanischen Abwasserbehandlungsanlagen wurden die Merkmale Klärschlammbehandlung und

⁵⁾ Ohne Entsorgung als besonders überwachungsbedürftiger Abfall. - ⁶⁾ Trockenmasse.

Abwasserentsorgung in Bayern 2019 nach ausgewählten Wirtschaftszweigen

			darunter in					WZ 08 ¹⁾
davon			chemischen und chemisch- physik. Abwasserbehand- lungsanlagen	Entsorgte Klär- schlamm- menge ³⁾	davon			
stoffliche Ver- wertung	thermische Ent- sorgung	sonstige direkte Entsorgung			sonstiger Verbleib	Deponie ⁴⁾⁵⁾	als besonders überwachungs- bedürftiger Abfall	
Tonnen TM ⁶⁾			Anzahl	Tonnen TM ⁶⁾				
–	–	–	–	–	–	–	–	A
16	–	•	4	•	–	•	–	B
16	–	•	4	•	–	•	–	08.1
–	–	–	–	–	–	–	–	08.9
33 071	32 278	169	270	128 323	111 671	4 223	12 429	C
9 853	•	•	49	89 706	89 295	•	•	10
6 474	2 171	•	21	•	•	–	–	10.5
•	•	–	6	•	•	–	–	10.8
1 363	•	•	16	212	•	–	•	11
•	520	•	7	•	•	–	•	11.05
•	298	•	7	•	•	–	•	11.07
–	–	–	4	•	•	–	–	13
–	–	–	–	–	–	–	–	14
•	•	•	1	•	3 875	•	•	15
–	–	–	2	•	•	•	–	16
19 770	19 924	–	18	5 477	•	–	•	17
19 770	19 924	–	10	4 925	•	–	•	17.1
–	–	–	8	552	•	–	•	17.2
–	–	–	3	108	–	–	108	18
–	•	–	4	•	–	–	•	19
•	6 581	•	27	11 597	9 586	•	•	20
•	3 509	•	11	9 241	9 058	–	183	20.1
–	•	–	6	•	524	–	•	20.4
–	•	–	7	•	4	•	1 470	20.5
–	•	–	2	–	–	–	–	20.6
–	–	–	2	–	–	–	–	21
–	•	–	7	•	–	•	978	22
•	•	•	19	3 632	413	3 138	81	23
–	–	–	16	1 874	1 301	161	412	24
•	•	–	30	•	192	•	2 626	25
–	–	–	12	1 530	859	–	671	26
–	–	–	11	197	–	–	197	27
–	•	–	20	•	•	•	1 224	28
–	•	–	18	•	•	–	•	29
–	–	–	6	2 506	•	–	•	29.1
–	–	–	10	929	•	–	•	29.3
–	–	–	2	–	–	–	–	30
–	–	–	–	–	–	–	–	31
–	–	–	5	143	127	•	•	32
–	•	–	4	•	•	–	•	33
–	•	–	7	•	–	–	•	D
–	•	–	7	•	–	–	•	35.1
–	–	–	–	–	–	–	–	35.3

(-)verbleib nicht erhoben. - ³⁾ Ohne Abgabe an andere Abwasserbehandlungsanlagen. - ⁴⁾ Soweit nach Abfallablagereungsverordnung (AbfAbIV) noch zulässig.

WZ 08 ¹⁾	ausgewählte Wirtschaftszweige	Betriebe mit Abwasser- behandlung	Betriebe mit Klär- schlamm- entsorgung ins- gesamt ¹⁾	Entsorgte Klär- schlamm- menge ins- gesamt ²⁾	darunter in	
					biologische Abwasser- behand- lungs- anlagen	Entsorgte Klär- schlamm- menge ³⁾
		Anzahl		Tonnen TM ⁶⁾	Anzahl	Tonnen TM ⁶⁾
E	Wasserversorgung; Abwasser- und Abfallentsorgung	7	3	1 616	3	–
F	Baugewerbe / Bau	1	–	–	1	–
G	Handel; Instandhaltung und Reparatur von Kraftfahrzeugen	3	2	•	1	–
H	Verkehr und Lagerei	2	•	•	–	–
I	Gastgewerbe / Beherbergung und Gastronomie	2	–	•	2	•
55	Beherbergung	2	1	•	2	•
56	Gastronomie	–	–	–	–	–
J	Information und Kommunikation	–	–	–	–	–
L	Grundstücks- und Wohnungswesen	1	–	•	1	–
M	Erbringung von freiberuflichen, wissenschaftlichen und technischen Dienst	1	1	•	1	•
N	Erbringung von sonstigen wirtschaftlichen Dienstleistungen	1	1	•	1	–
Q	Gesundheits- und Sozialwesen	2	1	•	1	•
86.1	Krankenhäuser	2	1	•	1	•
R	Kunst, Unterhaltung und Erholung	3	2	•	3	•
93.11	Betrieb von Sportanlagen	3	2	•	3	•
S	Erbringung von sonstigen öffentlichen und persönlichen Dienstleistungen	3	–	–	–	–
96.01	Wäscherei und chemische Reinigung	1	–	–	–	–
96.04	Saunas, Solarien, Bäder u. Ä.	2	–	–	–	–
	Insgesamt	474	277	198 848	158	66 293

¹⁾ Klassifikation der Wirtschaftszweige (Ausgabe 2008). - ²⁾ Bei mechanischen Abwasserbehandlungsanlagen wurden die Merkmale Klärschlammbehandlung und
⁵⁾ Ohne Entsorgung als besonders überwachungsbedürftiger Abfall.- ⁶⁾ Trockenmasse.

Abwasserentsorgung in Bayern 2019 nach ausgewählten Wirtschaftszweigen

			darunter in					WZ 08 ¹⁾
davon			chemischen und chemisch- physik. Abwasserbehand- lungsanlagen	Entsorgte Klär- schlamm- menge ³⁾	davon			
stoffliche Ver- wertung	thermische Ent- sorgung	sonstige direkte Entsorgung			sonstiger Verbleib	Deponie ⁴⁾⁵⁾	als besonders überwachungs- bedürftiger Abfall	
Tonnen TM ⁶⁾			Anzahl	Tonnen TM ⁶⁾				
-	-	-	3	1 616	-	•	•	E
-	-	-	-	-	-	-	-	F
-	-	-	2	•	•	-	•	G
-	-	-	1	•	-	-	•	H
-	•	-	-	-	-	-	-	I
-	•	-	-	-	-	-	-	55
-	-	-	-	-	-	-	-	56
-	-	-	-	-	-	-	-	J
-	-	-	-	-	-	-	-	L
•	-	-	-	-	-	-	-	M
-	-	-	1	•	-	-	•	N
-	•	-	-	-	-	-	-	Q
-	•	-	-	-	-	-	-	86.1
•	•	-	-	-	-	-	-	R
•	•	-	-	-	-	-	-	93.11
-	-	-	2	-	-	-	-	S
-	-	-	1	-	-	-	-	96.01
-	-	-	1	-	-	-	-	96.04
33 234	32 889	170	290	132 555	111 709	4 435	16 411	

(-)verbleib nicht erhoben. - ³⁾ Ohne Abgabe an andere Abwasserbehandlungsanlagen. - ⁴⁾ Soweit nach Abfallablagereungsverordnung (AbfAbIV) noch zulässig.

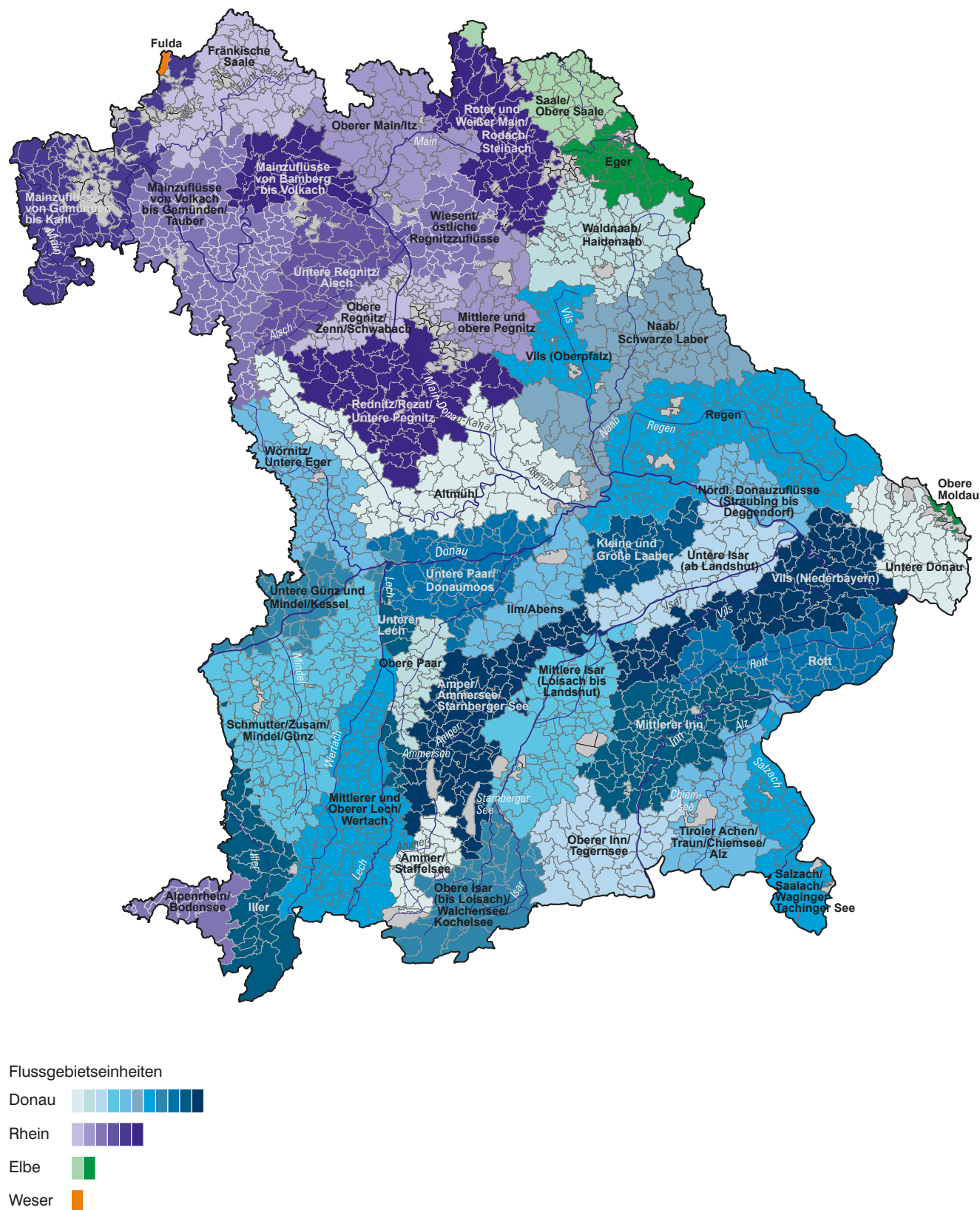
**9 Klärschlammbehandlung und -verbleib in der nichtöffentlichen Abwasserentsorgung
in Bayern 2019 nach Regierungsbezirken**

	Einheit	Bayern	davon im Regierungsbezirk						
			Ober- bayern	Nieder- bayern	Ober- pfalz	Ober- franken	Mittel- franken	Unter- franken	Schwa- ben
Betriebseigene Abwasserbehandlungs- anlagen	Anzahl	474	132	59	53	41	55	52	82
davon									
mechanische Abwasserbehandlungsanlagen ¹⁾	Anzahl	69	25	5	7	8	6	5	13
chemische und chem.-physik. Abwasser- behandlungsanlagen	Anzahl	290	73	36	35	25	41	31	49
biologische Abwasserbehandlungsanlagen	Anzahl	106	30	18	13	9	8	10	18
biologische Behandlung mit zusätzlichen Verfahrensstufen	Anzahl	60	25	8	3	2	4	7	11
Betriebe mit Klärschlammbehandlung	Anzahl	158	52	25	14	10	11	17	29
davon mit ²⁾									
biologischer Stabilisierung (aerob bzw. anaerob)	Anzahl	67	26	6	7	5	3	3	17
chemischer Schlammstabilisierung	Anzahl	12	3	1	2	1	1	2	2
sonstiger Behandlung ³⁾	Anzahl	52	17	7	5	3	3	7	10
Betriebe ohne Klärschlammbehandlung	Anzahl	59	18	13	4	3	6	8	7
Entsorgte Klärschlammmenge insgesamt	t TM ⁵⁾	198 848	41 353	19 059	4 346	95 118	5 114	14 822	19 036
davon in									
biologischen Abwasserbehandlungsanlagen	t TM ⁵⁾	66 293	17 327	9 963	1 082	10 072	2 421	11 107	14 321
dav. stoffliche Verwertung	t TM ⁵⁾	33 234	•	8 062	•	3 385	2 207	3 966	7 671
thermische Entsorgung	t TM ⁵⁾	32 889	10 262	1 901	•	•	•	7 141	6 650
Deponie ⁴⁾	t TM ⁵⁾	170	•	–	•	•	•	–	–
chemische und chem.-physik. Abwasser- behandlungsanlagen	t TM ⁵⁾	132 555	24 026	9 096	3 264	85 046	2 693	3 715	4 715
dav. sonstiger Verbleib	t TM ⁵⁾	111 709	17 545	4 326	1 120	83 139	1 078	2 317	2 184
Deponie ⁴⁾	t TM ⁵⁾	4 435	44	•	1 211	•	•	55	445
als besonders überwachungsbedürftiger Abfall	t TM ⁵⁾	16 411	6 437	•	933	•	•	1 343	2 086

¹⁾ Bei mechanischen Abwasserbehandlungsanlagen wurden die Merkmale Klärschlammbehandlung und -verbleib nicht erhoben. - ²⁾ Mehrfachzählung möglich.

³⁾ Unter anderem thermischer Schlammstabilisierung, Entseuchung und langfristige Lagerung. - ⁴⁾ Soweit nach Abfallablagereungsverordnung (AbfAbIV) noch zulässig. - ⁵⁾ Tonnen Trockenmasse.

Abb. 7
Bayern nach Flussgebietseinheiten und Planunits



10 Wassergewinnung, -verwendung und Abwasserentsorgung

Flussgebietseinheit	Wassergewinnung					Verwendung	
	Betriebe	Eigengewinnung			in Betrieben eingesetztes Frischwasser ¹⁾	ungenutzt abgeleitetes oder an Dritte weitergegebenes Wasser	
		insgesamt	darunter				
			Grundwasser	Quellwasser			Flusswasser
	Anzahl	1 000 m³					
Altmühl	24	2 124	1 664	125	–	2 608	25
Untere Paar/Donaumoos	56	114 789	6 564	•	105 287	117 040	218
Ilm/Abens	29	8 839	5 923	•	–	9 039	265
Obere Paar	13	4 452	632	•	3 708	2 119	•
Unterer Lech	2	•	•	–	–	234	–
Mittlerer und Oberer Lech/Wertach	67	78 247	24 264	171	19 713	76 552	9 014
Schmutter/Zusam/ Mindel/Günz	79	68 282	22 460	218	41 563	71 604	16 149
Iller	35	9 096	6 416	1 348	•	10 993	960
Untere Günz und Mindel/Kessel	37	59 638	6 856	•	•	57 633	3 192
Wörnitz/Untere Eger	16	2 703	2 674	–	–	4 205	•
Untere Donau	18	7 835	1 652	135	5 812	7 313	874
Vils (Niederbayern)	36	3 290	2 136	310	•	3 638	794
Rott	30	5 120	3 687	855	•	5 994	118
Mittlerer Inn	47	33 987	19 089	1 443	5 461	33 834	3 994
Tiroler Achen/Traun/Chiemsee/Alz	21	64 538	2 140	•	•	65 075	36 938
Oberer Inn/Tegernsee	45	20 181	3 496	1 636	10 336	23 432	2 243
Salzach/Saalach/Waginger-Tachingener See	18	239 320	5 323	973	230 969	243 951	31 467
Kleine und Große Laaber	18	1 266	1 047	211	–	1 421	11
Nördliche Donauzuflüsse (Straubing bis Deggendorf)	15	•	647	•	–	1 639	112
Untere Isar (ab Landshut)	54	171 331	3 281	395	162 339	173 115	201
Amper/Ammersee/Starnberger See	45	154 683	5 304	277	•	155 818	•
Mittlere Isar (Loisach bis Landshut)	119	570 400	79 152	•	484 745	576 116	2 611
Ammer/Staffelsee	7	1 131	1 019	•	–	883	302
Obere Isar (bis Loisach)/Walchensee/Kochelsee	13	2 530	489	73	•	4 111	–
Waldnaab/Haidenaab	17	3 045	445	48	1 444	3 756	245
Naab/Schwarze Laber	26	29 841	19 582	127	9 337	34 360	7 422
Vils (Oberpfalz)	6	1 987	•	•	•	2 950	19
Regen	63	14 430	4 295	71	1 685	16 713	554
Donau	956	1 674 059	230 565	13 293	1 308 259	1 706 146	120 532

¹⁾ Ohne ungenutztes Wasser.- ²⁾ Betriebseigenes Abwasser und von anderen Betrieben zugeleitetes Abwasser (einschließlich Übernahme von kommunalem Abwasser). Ohne ungenutztes Wasser. ³⁾ Jedoch nicht in eine öffentliche Abwasserbehandlungsanlage.

nach Flussgebietseinheiten in Bayern 2019

Abwasserentsorgung insgesamt							Flussgebietseinheit
Betriebe	Ein- und weitergeleitete Abwassermenge insgesamt ²⁾	davon					
		in die öffentliche Kanalisation bzw. in öffentliche Abwasserbehandlungsanlagen	Direkteinleitung ohne vorherige Behandlung in betriebseigener Abwasserbehandlungsanlage	an andere Betriebe ³⁾	in betriebs-eigene Abwasserbehandlungsanlagen	darunter	
						Direkt-einleitung nach Behandlung in einer betriebs-eigenen Abwasserbehandlungsanlage	
Anzahl	1 000 m³						
36	1 726	461	933	–	331	161	Altmühl
51	103 330	2 757	98 120	•	•	3 151	Untere Paar/Donaumoos
29	4 537	1 300	•	•	2 822	2 366	Ilm/Abens
14	754	258	481	•	•	–	Obere Paar
2	•	•	•	–	•	–	Unterer Lech
98	75 992	5 076	55 023	3 981	11 912	11 011	Mittlerer und Oberer Lech/Wertach
100	85 470	3 631	61 289	15 305	5 244	4 320	Schmutter/Zusam/ Mindel/Günz
63	9 662	3 159	6 321	•	•	•	Iller
35	35 647	•	32 315	•	2 313	1 361	Untere Günz und Mindel/Kessel
24	3 631	754	2 235	–	643	•	Wörnitz/Untere Eger
29	6 928	•	5 892	•	591	499	Untere Donau
44	2 520	•	878	•	948	244	Vils (Niederbayern)
49	5 701	1 190	4 425	–	86	•	Rott
59	33 841	•	26 717	•	5 140	3 650	Mittlerer Inn
41	100 403	500	59 890	35 969	4 044	4 177	Tiroler Achen/Traun/Chiemsee/Alz
66	19 091	2 280	11 901	2 016	2 894	2 604	Oberer Inn/Tegernsee
39	278 783	1 312	225 494	30 698	21 279	17 160	Salzach/Saalach/Waginger-Tachinger See
16	•	284	•	•	241	199	Kleine und Große Laaber
19	1 490	278	386	–	826	665	Nördliche Donauzuflüsse (Straubing bis Deggendorf)
51	149 122	•	136 406	•	11 428	10 523	Untere Isar (ab Landshut)
48	154 861	•	153 000	•	1 172	678	Amper/Ammersee/Starnberger See
172	569 414	23 104	539 373	498	6 439	2 922	Mittlere Isar (Loisach bis Landshut)
10	861	160	699	•	•	•	Ammer/Staffelsee
28	2 650	940	•	•	1 034	•	Obere Isar (bis Loisach)/Walchensee/Kochelsee
30	3 358	725	2 210	–	423	214	Waldnaab/Haidenaab
47	33 718	570	18 766	5 689	8 693	10 079	Naab/Schwarze Laber
17	2 532	331	•	•	642	•	Vils (Oberpfalz)
70	15 307	•	9 867	•	3 684	885	Regen
1 287	1 702 040	55 672	1 455 388	95 482	95 498	79 034	Donau

Flussgebietseinheit	Wassergewinnung					Verwendung	
	Betriebe	Eigengewinnung			in Betrieben eingesetztes Frischwasser ¹⁾	ungenutzt abgeleitetes oder an Dritte weitergegebenes Wasser	
		insgesamt	darunter				
			Grundwasser	Quellwasser			Flusswasser
	Anzahl	1 000 m³					
Bodensee	11	•	•	104	•	•	61
Rhein/Alpenrhein/Bodensee	11	•	•	104	•	•	61
Oberer Main/Itz	36	4 713	2 509	100	133	5 518	274
Roter und Weißer Main/Rodach/Steinach	32	2 478	1 656	160	357	4 050	345
Untere Regnitz/Aisch	27	1 916	1 452	•	–	2 473	171
Obere Regnitz/Zenn/Schwabach	28	1 258	950	•	55	1 631	465
Rednitz/Rezat/Untere Pegnitz	100	16 787	3 957	14	8 359	17 625	3 663
Wiesent/östliche Regnitzzuflüsse	23	2 141	907	1 023	•	3 099	34
Mittlere und obere Pegnitz	16	1 385	616	473	135	1 548	•
Mainzuflüsse von Gemünden bis Kahl	51	79 460	11 596	129	66 207	80 901	35 598
Fränkische Saale	15	992	553	238	•	1 497	•
Mainzuflüsse von Volkach bis Gemünden/Tauber	55	11 349	3 039	•	7 204	8 675	4 551
Mainzuflüsse von Bamberg bis Volkach	34	50 638	2 047	83	45 429	52 453	97
Rhein/Main	417	173 116	29 281	2 367	128 190	179 470	45 527
Fulda/Diemel/Weser	1	•	•	–	•	•	–
Weser	1	•	•	–	•	•	–
Eger	18	1 188	367	677	•	1 661	292
Saale/Obere Saale	19	4 313	820	44	•	5 239	39
Elbe	37	5 501	1 186	721	3 398	6 900	331
Insgesamt	1 422	1 853 311	261 489	16 486	1 439 871	1 893 981	166 451

¹⁾ Ohne ungenutztes Wasser.- ²⁾ Betriebseigenes Abwasser und von anderen Betrieben zugeleitetes Abwasser (einschließlich Übernahme von kommunalem Abwasser).
Ohne ungenutztes Wasser. ³⁾ Jedoch nicht in eine öffentliche Abwasserbehandlungsanlage.

Abwasserentsorgung insgesamt							Flussgebietseinheit
Betriebe	Ein- und weitergeleitete Abwassermenge insgesamt ²⁾	davon					
		in die öffentliche Kanalisation bzw. in öffentliche Abwasserbehandlungsanlagen	Direkteinleitung ohne vorherige Behandlung in betriebseigener Abwasserbehandlungsanlage	an andere Betriebe ³⁾	in betriebs-eigene Abwasserbehandlungsanlagen	darunter	
						Direkt-einleitung nach Behandlung in einer betriebs-eigenen Abwasserbehandlungsanlage	
Anzahl	1 000 m³						
22	•	•	•	•	•	•	Bodensee
22	•	•	•	•	•	•	Rhein/Alpenrhein/Bodensee
43	5 051	536	2 539	—	1 976	1 374	Oberer Main/Itz
45	3 231	1 757	•	•	842	64	Roter und Weißer Main/Rodach/Steinach
32	1 669	414	•	•	636	290	Untere Regnitz/Aisch
27	983	657	•	•	271	•	Obere Regnitz/Zenn/Schwabach
112	14 377	3 238	10 096	7	1 036	316	Rednitz/Regatz/Untere Pegnitz
37	1 686	1 300	229	—	157	—	Wiesent/östliche Regnitzzuflüsse
22	1 337	404	658	—	275	219	Mittlere und obere Pegnitz
75	94 065	11 053	28 203	23 745	31 065	18 188	Mainzuflüsse von Gemünden bis Kahl
39	1 161	617	485	—	59	•	Fränkische Saale
53	5 259	810	3 361	5	1 084	861	Mainzuflüsse von Volkach bis Gemünden/Tauber
34	49 669	1 218	44 878	—	3 573	3 144	Mainzuflüsse von Bamberg bis Volkach
519	178 488	22 002	91 655	23 857	40 974	24 655	Rhein/Main
1	•	•	•	•	•	•	Fulda/Diemel/Weser
1	•	•	•	•	•	•	Weser
25	1 605	1 054	31	—	520	•	Eger
36	4 344	1 102	2 201	•	•	•	Saale/Obere Saale
61	5 950	2 157	2 232	•	•	748	Elbe
1 890	1 887 717	80 454	1 549 828	119 366	138 069	104 499	

Anhang: Systematik der Wirtschaftszweige, Ausgabe 2008 (WZ08)

(Aufgliederung bis Wirtschaftsabteilungen)

Abschnitt A Land- und Forstwirtschaft, Fischerei

- 01 Landwirtschaft, Jagd und damit verbundene Tätigkeiten
- 02 Forstwirtschaft und Holzeinschlag
- 03 Fischerei und Aquakultur

Abschnitt B Bergbau und Gewinnung von Steinen und Erden

- 05 Kohlebergbau
- 06 Gewinnung von Erdöl und Erdgas
- 07 Erzbergbau
- 08 Gewinnung von Steinen und Erden, sonstiger Bergbau
- 09 Erbringung von Dienstleistungen für den Bergbau
und für die Gewinnung von Steinen und Erden

Abschnitt C Verarbeitendes Gewerbe

- 10 Herstellung von Nahrungs- und Futtermitteln
- 11 Getränkeherstellung
- 12 Tabakverarbeitung
- 13 Herstellung von Textilien
- 14 Herstellung von Bekleidung
- 15 Herstellung von Leder, Lederwaren, und Schuhen
- 16 Herstellung von Holz- Flecht-, Korb- und Korkwaren
- 17 Herstellung von Papier, Pappe und Waren
- 18 Herstellung von Druckerzeugnissen, Vervielfältigung von bespielten Ton-, Bild- und Datenträgern
- 19 Kokerei und Mineralölverarbeitung
- 20 Herstellung von chemischen Erzeugnissen
- 21 Herstellung von pharmazeutischen Erzeugnissen
- 22 Herstellung von Gummi- und Kunststoffwaren
- 23 Herstellung von Glas und Glaswaren, Keramik, Verarbeitung von Steinen und Erden
- 24 Metallerzeugung und -bearbeitung
- 25 Herstellung von Metallerzeugnissen
- 26 Herstellung von Datenverarbeitungsgeräten, elektronischen und optischen Erzeugnissen
- 27 Herstellung von elektrischen Ausrüstungen
- 28 Maschinenbau
- 29 Herstellung von Kraftwagen und Kraftwagenteilen
- 30 Sonstiger Fahrzeugbau
- 31 Herstellung von Möbeln
- 32 Herstellung von sonstigen Waren
- 33 Reparatur und Installation von Maschinen und Ausrüstungen

Abschnitt D Energieversorgung

- 35.1 Elektrizitätsversorgung
- 35.2 Gasversorgung
- 35.3 Wärme- und Kälteversorgung

Abschnitt E Wasserversorgung, Abwasser- und Abfallentsorgung und Beseitigung von Umweltverschmutzungen

- 36 Wasserversorgung
- 37 Abwasserentsorgung
- 38 Sammlung, Behandlung und Beseitigung von Abfällen
- 39 Beseitigung von Umweltverschmutzungen und sonstige Entsorgung

Abschnitt F Baugewerbe

- 41 Hochbau
- 42 Tiefbau
- 43 Vorbereitende Baustellenarbeiten, Bauinstallation und sonstiges Ausbaugewerbe

Abschnitt G Handel; Instandhaltung und Reparatur von Kraftfahrzeugen

- 45 Handel mit Kraftfahrzeugen, Instandhaltung und Reparatur von Kraftfahrzeugen
- 46 Großhandel (ohne Handel mit Kraftfahrzeugen)
- 47 Einzelhandel (ohne Handel mit Kraftfahrzeugen)

Anhang: Systematik der Wirtschaftszweige, Ausgabe 2008 (WZ08)

(Aufgliederung bis Wirtschaftsabteilungen)

Abschnitt H Verkehr und Lagerei

- 49 Landverkehr und Transport in Rohrfernleitungen
- 50 Schifffahrt
- 51 Luftfahrt
- 52 Lagerei sowie Erbringung von sonstigen Dienstleistungen für den Verkehr
- 53 Post-, Kurier- und Expressdienste

Abschnitt I Gastgewerbe

- 55 Beherbergung
- 56 Gastronomie

Abschnitt J Information und Kommunikation

- 58 Verlagswesen
- 59 Herstellung, Verleih und Vertrieb von Filmen und Fernsehprogrammen; Kinos; Tonstudios und Verlegen von Musik
- 60 Rundfunkveranstalter
- 61 Telekommunikation
- 62 Erbringung von Dienstleistungen der Informationstechnologie
- 63 Informationsdienstleistungen

Abschnitt K Erbringung von Finanz- und Versicherungsdienstleistungen

- 64 Erbringung von Finanzdienstleistungen
- 65 Versicherungen, Rückversicherungen und Pensionskassen (ohne Sozialversicherung)
- 66 Mit Finanz- und Versicherungsdienstleistungen verbundene Tätigkeiten

Abschnitt L Grundstücks- und Wohnungswesen

- 68 Grundstücks- und Wohnungswesen

Abschnitt M Erbringung von freiberuflichen, wissenschaftlichen und technischen Dienstleistungen

- 69 Rechts- und Steuerberatung, Wirtschaftsprüfung
- 70 Verwaltung und Führung von Unternehmen und Betrieben; Unternehmensberatung
- 71 Architektur- und Ingenieurbüros; technische, physikalische und chemische Untersuchung
- 72 Forschung und Entwicklung
- 73 Werbung und Marktforschung
- 74 Sonstige freiberufliche, wissenschaftliche und technische Tätigkeiten
- 75 Veterinärwesen

Abschnitt N Erbringung von sonstigen wirtschaftlichen Dienstleistungen

- 77 Vermietung von beweglichen Sachen
- 78 Vermietung und Überlassung von Arbeitskräften
- 79 Reisebüros, Reiseveranstalter und Erbringung sonstiger Reservierungsdienstleistungen
- 80 Wach- und Sicherheitsdienste sowie Detekteien
- 81 Gebäudebetreuung; Garten- und Landschaftsbau
- 82 Erbringung von wirtschaftlichen Dienstleistungen für Unternehmen und Privatpersonen a.n.g.

Abschnitt O Öffentliche Verwaltung, Verteidigung; Sozialversicherung

- 84 Öffentliche Verwaltung, Verteidigung; Sozialversicherung

Abschnitt P Erziehung und Unterricht

- 85 Erziehung und Unterricht

Abschnitt Q Gesundheits- und Sozialwesen

- 86 Gesundheitswesen
- 87 Heime (ohne Erholungs- und Ferienheime)
- 88 Sozialwesen (ohne Heime)

Abschnitt R Kunst, Unterhaltung und Erholung

- 90 Kreative, künstlerische und unterhaltende Tätigkeiten
- 91 Bibliotheken, Archive, Museen, botanische und zoologische Gärten

noch

Abschnitt R Kunst, Unterhaltung und Erholung

- 92 Spiel-, Wett- und Lotteriewesen
- 93 Erbringung von Dienstleistungen des Sports, der Unterhaltung und der Erholung

Abschnitt S Erbringung von sonstigen Dienstleistungen

- 94 Interessenvertretungen sowie kirchliche und sonstige religiöse Vereinigungen

Anhang: Systematik der Wirtschaftszweige, Ausgabe 2008 (WZ08)

(Aufgliederung bis Wirtschaftsabteilungen)

(ohne Sozialwesen und Sport)

95 Reparatur von Datenverarbeitungsgeräten und Gebrauchsgütern

96 Erbringung von sonstigen überwiegend persönlichen Dienstleistungen

Abschnitt T Private Haushalte mit Hauspersonal, Herstellung von Waren und Erbringung von Dienstleistungen durch private Haushalte für den Eigenbedarf ohne ausgeprägten Schwerpunkt

97 Private Haushalte mit Hauspersonal

98 Herstellung von Waren und Erbringung von Dienstleistungen durch private Haushalte für den Eigenbedarf ohne ausgeprägten Schwerpunkt

Abschnitt U Exterritoriale Organisationen und Körperschaften

99 Exterritoriale Organisationen und Körperschaften

Veröffentlichungsverzeichnis

Bestell-Nr.	Kenn-ziffer	Statistische Berichte (Informationelle Grundversorgung) - im Webshop als Datei kostenlos zum Download	Reg. Gliederung	Perio- dizität	Medium
Q. Umwelt					
QI Wasserversorgung und Abwasserentsorgung					
Q11003	QI1	Öffentliche Wasserversorgung und Abwasserentsorgung in Bayern	K	3j	@
Q12003	QI2	Nichtöffentliche Wasserversorgung und nichtöffentliche Abwasserentsorgung in Bayern	K	3j	@
Q1300C	QI3	Wasser- und Abwasserentgelte in Bayern	K	3j	@
QII Abfallwirtschaft, Recycling					
Q2100C	QII1	Abfallwirtschaft in Bayern	K	j	@
Q2400C	QII4	Entsorgung von Bauabfällen in Bayern	L	2j	@
QIII Umweltschutzaufgaben und -produkte					
Q3100C	QIII1	Investitionen für den Umweltschutz im produzierenden Gewerbe in Bayern	L	j	@
Q3200C	QIII2	Waren, Bau und Dienstleistungen für den Umweltschutz in Bayern	L	j	@
QIV Umweltbelastungen					
Q4100C	QIV1	Unfälle beim Umgang mit und bei der Beförderung von wassergefährdenden Stoffen in Bayern	L	j	@

Aktuelle
Veröffentlichungen
unter
q.bayern.de/produkte



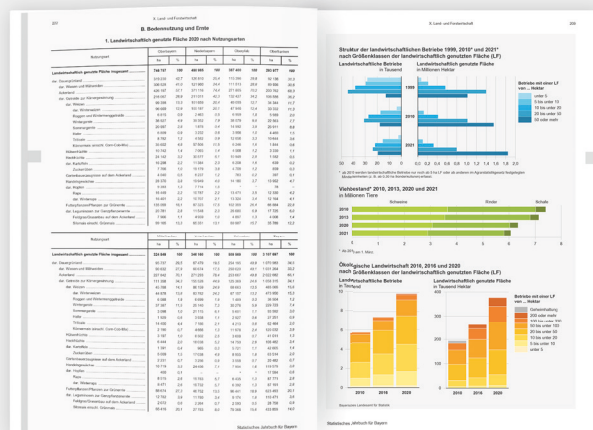
Statistisches Jahrbuch für Bayern

Das **Statistische Jahrbuch** für Bayern ist das Standardwerk der amtlichen Statistik in Bayern seit 1894. Darin zusammengestellt sind jährlich aktuelle Statistikdaten über Land, Leben, Leute, Politik, Wissenschaft und Wirtschaft in Bayern.

Auf über 700 Seiten enthält es die wichtigsten Ergebnisse aller amtlichen

Statistiken – in Form von Tabellen, Graphiken oder Karten – zum Teil mit langjährigen Vergleichsdaten und Zeitreihen.

Ebenso enthalten sind ausgewählte Strukturdaten für Regierungsbezirke, kreisfreie Städte und Landkreise sowie Regionen Bayerns, für Bund und Länder sowie die EU-Mitgliedstaaten.



Die bisherigen Auswirkungen der Corona-Pandemie sind in ausgewählten Sonderstatistiken dargestellt.

Preise

Buch 39,00 €
Buch + DVD 46,00 €
PDF (DVD oder Datei)
12,00 €

Bayern kompakt

Das Kompendium **Bayern kompakt** bietet auf knapp 50 Seiten die wichtigsten bayerischen Strukturdaten aus Wirtschaft, Gesellschaft und Politik in Texten, Tabellen und Graphiken.

Es verweist zudem auf weiterführende Informationsmedien des Bayerischen Landesamts für Statistik.

Heft und Datei kostenlos

Bayerisches Landesamt für Statistik – Vertrieb, Nürnberger Straße 95, 90762 Fürth
Telefon 0911 98208-6311 | Telefax 0911 98208-96638 | vertrieb@statistik.bayern.de